

ภาคผนวก



ภาคผนวก ก

รายชื่อผู้เชี่ยวชาญและผู้ทรงคุณวุฒิ



**รายชื่อผู้เชี่ยวชาญในการสนทนากลุ่ม**  
**การพัฒนารูปแบบการเรียนการสอนแบบผสมผสานโดยใช้สื่อสังคม**  
**สำหรับนักศึกษาระดับบัณฑิตศึกษา สาขาวิชาศึกษาศาสตร์ มหาวิทยาลัยสุโขทัยธรรมาธิราช**

1. รองศาสตราจารย์ ดร.บุญเลิศ ส่องสว่าง
2. รองศาสตราจารย์ ดร.เกียรติศักดิ์ พันธุลำเจียก
3. รองศาสตราจารย์ ดร.สารีพันธ์ุ ศุภวรรณ
4. รองศาสตราจารย์ ดร.ศยามน อินสะอาด
5. ผู้ช่วยศาสตราจารย์ ดร.สุกัญญา แสงเดือน
6. ผู้ช่วยศาสตราจารย์ ดร.อุทิศ บำรุงชีพ
7. อาจารย์ ดร.สุวัฒน์ นิยมไทย

**ผู้เชี่ยวชาญตรวจสอบคุณภาพเครื่องมือ**

1. ผศ.ดร. สุกัญญา แสงเดือน
2. อาจารย์ ดร.สุวัฒน์ นิยมไทย
3. อ.วาณี บุญยะไวโรจน์

**รายชื่อผู้ทรงคุณวุฒิประเมินคุณภาพ**  
**รูปแบบการเรียนการสอนแบบผสมผสานโดยใช้สื่อสังคม**  
**สำหรับนักศึกษาระดับบัณฑิตศึกษา สาขาวิชาศึกษาศาสตร์ มหาวิทยาลัยสุโขทัยธรรมาธิราช**

1. รองศาสตราจารย์ ดร.ศยามน อินสะอาด
2. รองศาสตราจารย์ ดร.ธนิต ภูศิริ
3. รองศาสตราจารย์ ดร.สารีพันธ์ุ ศุภวรรณ

ภาคผนวก ข  
แบบสันทนากลุ่ม



แบบสนทนากลุ่มสำหรับผู้เชี่ยวชาญ

ในการระดมความเห็นงานวิจัย เรื่อง การพัฒนารูปแบบการเรียนการสอนแบบผสมผสานโดยใช้สื่อสังคม สำหรับนักศึกษาระดับบัณฑิตศึกษา สาขาวิชาศึกษาศาสตร์ มหาวิทยาลัยสุโขทัยธรรมาธิราช

**วัตถุประสงค์** เพื่อศึกษาความเห็นของผู้เชี่ยวชาญเกี่ยวกับการพัฒนารูปแบบการเรียนการสอนแบบผสมผสานโดยใช้สื่อสังคม สำหรับนักศึกษาระดับบัณฑิตศึกษา สาขาวิชาศึกษาศาสตร์ มหาวิทยาลัยสุโขทัยธรรมาธิราช

- คำชี้แจง**
1. แบบสนทนากลุ่มฉบับนี้เป็นเพียงแนวทางให้ผู้เชี่ยวชาญใช้ให้ความเห็นเท่านั้น ซึ่งผู้เชี่ยวชาญอาจมีความเห็นอย่างอื่นให้เขียนเพิ่มเติมได้ ก่อนที่จะให้ความเห็นขอให้ผู้เชี่ยวชาญโปรดศึกษาร่างรูปแบบการเรียนการสอนแบบผสมผสานโดยใช้สื่อสังคม สำหรับนักศึกษาระดับบัณฑิตศึกษา สาขาวิชาศึกษาศาสตร์ มหาวิทยาลัยสุโขทัยธรรมาธิราช
  2. แบบสนทนากลุ่มนี้มีจำนวน 4 ตอน ดังนี้
    - ตอนที่ 1 แนวคิดของบทนำ
    - ตอนที่ 2 แนวคิดขององค์ประกอบของรูปแบบการเรียนการสอนแบบผสมผสานโดยใช้สื่อสังคม
    - ตอนที่ 3 แนวคิดของขั้นตอนของรูปแบบการเรียนการสอนแบบผสมผสานโดยใช้สื่อสังคม
    - ตอนที่ 4 แนวคิดของเงื่อนไขการนำรูปแบบการเรียนการสอนแบบผสมผสานโดยใช้สื่อสังคมไปใช้
  3. ท่านเห็นด้วยกับ แนวคิด และรายละเอียดของทั้ง 4 ตอนหรือไม่อย่างไร
  4. ท่านมีข้อเสนอแนะเพื่อปรับปรุง เปลี่ยนแปลงหรือเพิ่มเติมแต่ละตอนอย่างไร

.....

.....

.....

.....

.....

.....

ภาคผนวก ค  
แบบสอบถามความพร้อมและความต้องการ



แบบประเมินความพร้อม และความต้องการเกี่ยวกับรูปแบบการเรียนการสอนแบบผสมผสานโดย  
ใช้สื่อสังคมสำหรับนักศึกษาระดับบัณฑิตศึกษา

คำชี้แจง : โปรดทำเครื่องหมาย  ลงในช่องที่ตรงกับความพร้อมและความต้องการของท่านตาม  
ความ เป็นจริง

ตอนที่ 1 ข้อมูลทั่วไปของผู้ตอบแบบสอบถาม

1. เพศ

- 1) ชาย  
 2) หญิง

2. อายุ

- 1) 20-25 ปี  
 2) 26-30 ปี  
 3) 31-35 ปี  
 4) 36-40 ปี  
 5) มากกว่า 40 ปี

3. ระดับการศึกษา

- 1) ปริญญาตรี  
 2) ปริญญาโท  
 3) ปริญญาเอก

4. อาชีพ

- 1) รับราชการ/รัฐสาหกิจ  
 2) พนักงานมหาวิทยาลัย  
 3) พนักงานบริษัท  
 4) ลูกจ้างประจำ  
 5) ลูกจ้างชั่วคราว  
 6) นักเรียน/นักศึกษา  
 7) ค้าขาย/อาชีพอิสระ

- 8) รับผิดชอบ
- 9) อื่นๆ

5. ประสบการณ์การทำงาน

- 1) 0-5 ปี
- 2) 6-10 ปี
- 3) มากกว่า 10 ปี

6. แขนงวิชา

- 1) หลักสูตรและการสอน
- 2) บริหารการศึกษา
- 3) การวัดและประเมินผลทางการศึกษา
- 4) การแนะแนวและการปรึกษาเชิงจิตวิทยา
- 5) เทคโนโลยีและสื่อสารการศึกษา
- 6) บริหารการศึกษานอกระบบและการศึกษาตามอัธยาศัย

**ตอนที่ 2** ความความพร้อม และความต้องการเกี่ยวกับรูปแบบการเรียนการสอนแบบผสมผสานโดยใช้สื่อสังคม

1. ความต้องการเกี่ยวกับรูปแบบการเรียนการสอนแบบผสมผสานโดยใช้สื่อสังคม

- 1) ต้องการ
- 2) ไม่ต้องการ

2. เครื่องมือ/อุปกรณ์ที่ผ่านสะดวกในรูปแบบการเรียนการสอนแบบผสมผสานโดยใช้สื่อสังคม

- 1) โน้ตบุ๊ก
- 2) สมาร์ทโฟน
- 3) ไอแพด
- 4) คอมพิวเตอร์ตั้งโต๊ะ



3. ความเสถียรของอินเทอร์เน็ตที่ท่านใช้ในรูปแบบการเรียนการสอนแบบผสมผสานโดยใช้สื่อสังคม

- 1) เสถียรมากที่สุด
- 2) เสถียรมาก
- 3) เสถียรปานกลาง
- 4) เสถียรน้อย
- 5) ไม่เสถียร

4. สื่อสังคมที่ท่านพร้อมใช้ในรูปแบบการเรียนการสอนแบบผสมผสานโดยใช้สื่อสังคม

- 1) ไลน์
- 2) เฟซบุ๊ก
- 3) ยูทูบ
- 4) กูเกิ้ลฟอรัม

5. ระยะเวลาที่ต้องการจัดการเรียนการสอนแบบเผชิญหน้า

- 1) 1 วัน
- 2) 2 วัน
- 3) 3 วัน
- 4) 4 วัน

6. ระยะเวลาที่ต้องการจัดการเรียนการสอนแบบออนไลน์

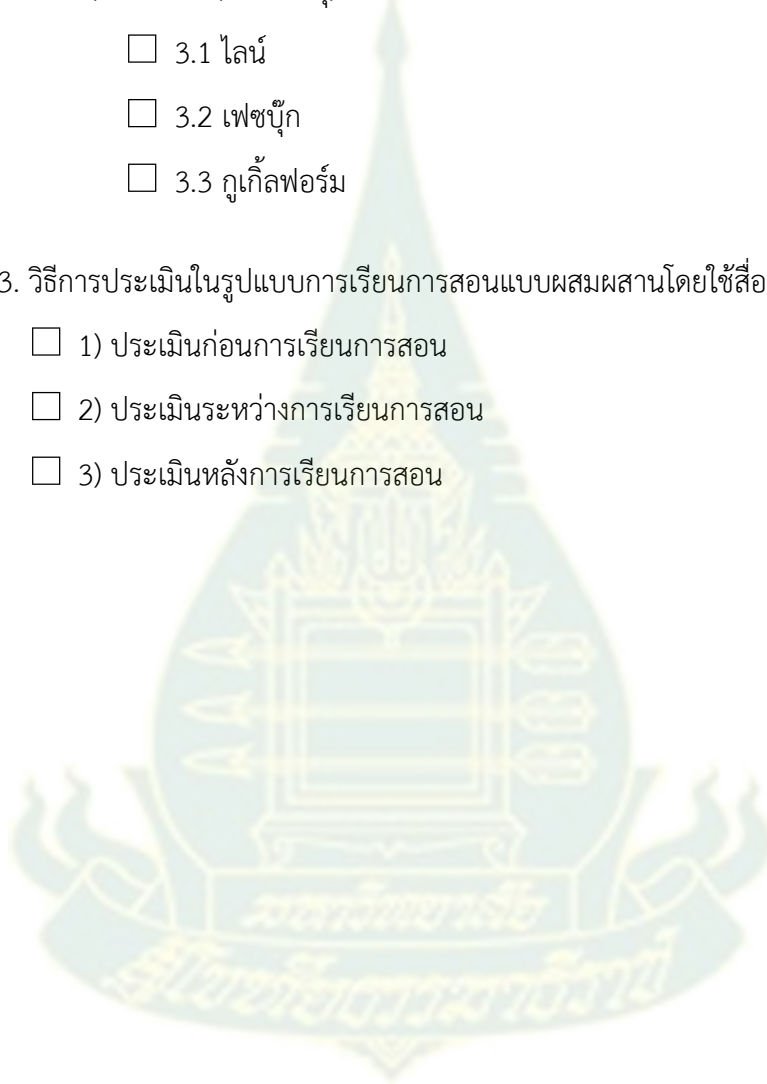
- 1) 2 สัปดาห์
- 2) 4 สัปดาห์
- 3) 6 สัปดาห์
- 4) 8 สัปดาห์

7. เนื้อหาที่ท่านต้องการเกี่ยวกับรูปแบบการเรียนการสอนแบบผสมผสานโดยใช้สื่อสังคมเกี่ยวกับการวิจัยทางการศึกษา (ตอบได้มากกว่า 1 ข้อ)

- 1) การกำหนดปัญหาการวิจัย
- 2) วรรณกรรมที่เกี่ยวข้อง
- 3) การเขียนโครงการวิจัย
- 4) การเสนอผลการวิจัย

- 5) การสรุป อภิปรายผล และข้อเสนอแนะ
8. การเตรียมการเกี่ยวกับรูปแบบการเรียนการสอนแบบผสมผสานโดยใช้สื่อสังคม (ตอบได้มากกว่า 1 ข้อ)
- 1) การเตรียมตัวผู้เรียนให้มีความรู้พื้นฐานเกี่ยวกับการเรียนแบบผสมผสาน
- 2) การเตรียมตัวผู้เรียนให้มีทักษะเกี่ยวกับเทคโนโลยีและเครื่องมือที่นำมาใช้
- 3) การเตรียมตัวผู้เรียนโดยจัดให้มีการปฐมนิเทศก่อนการเรียน
- 4) การเตรียมความพร้อมด้านสื่อ เทคโนโลยีที่ใช้ในการเรียนการสอนแบบผสมผสาน
- 5) การเตรียมความพร้อมด้านโครงสร้างพื้นฐาน
9. ด้านวิธีการจัดการเรียนการสอนแบบเผชิญหน้าที่ท่านต้องการ (ตอบได้มากกว่า 1 ข้อ)
- 1) บรรยายประกอบสื่อ
- 2) สาธิต
- 3) ลงมือปฏิบัติ
- 4) เรียนแบบร่วมมือ
- 5) นำเสนอ อภิปรายและวิพากษ์งาน
- 6) โครงงาน(สร้างชิ้นงาน)
10. ด้านวิธีการจัดการเรียนการสอนออนไลน์ที่ท่านต้องการ (ตอบได้มากกว่า 1 ข้อ)
- 1) บรรยายประกอบสื่อ
- 2) สาธิต
- 3) ลงมือปฏิบัติ
- 4) เรียนด้วยตนเอง
- 5) เรียนแบบร่วมมือ
- 6) โครงงาน(สร้างชิ้นงาน)
- 7) นำเสนอ อภิปรายและวิพากษ์งาน
11. การปฏิสัมพันธ์ (ตอบได้มากกว่า 1 ข้อ)
- 1) การสื่อสารแบบประสานเวลา
- 2) การสื่อสารแบบไม่ประสานเวลา
- 3) การสั่งงาน/ส่งงาน

- 4) การสอบถาม/ตอบข้อสงสัย
12. สื่อเทคโนโลยีที่ใช้ในรูปแบบการเรียนการสอนแบบผสมผสานโดยใช้สื่อสังคมที่ท่านต้องการ (ตอบได้มากกว่า 1 ข้อ)
- 1) สื่อวัสดุอุปกรณ์ (เครื่องคอมพิวเตอร์ เครื่องฉายภาพ เครื่องเสียง)
- 2) สื่ออิเล็กทรอนิกส์ (สไลด์ ไฟล์อิเล็กทรอนิกส์ ฯลฯ )
- 3) สื่อสังคม (โปรตระกูล).....
- 3.1 ไลน์
- 3.2 เฟซบุ๊ก
- 3.3 กูเกิ้ลฟอรม
13. วิธีการประเมินในรูปแบบการเรียนการสอนแบบผสมผสานโดยใช้สื่อสังคม
- 1) ประเมินก่อนการเรียนการสอน
- 2) ประเมินระหว่างการเรียนการสอน
- 3) ประเมินหลังการเรียนการสอน



ภาคผนวก ง  
แบบทดสอบ ก่อน-หลังเรียน



## แบบทดสอบก่อนเรียน

### จงเลือกคำตอบข้อที่ถูกที่สุด

1. ข้อใดเกี่ยวกับความหมายของการวิจัยทางการศึกษา
  - ก. กระบวนการค้นคว้าอย่างมีระบบเพื่อตอบปัญหาเกี่ยวกับสื่อสังคม
  - ข. กระบวนการค้นคว้าหาความรู้เกี่ยวกับสื่อคอมพิวเตอร์ผ่านเครือข่าย
  - ค. กระบวนการสร้างองค์ความรู้ใหม่เกี่ยวกับสื่อมัลติมีเดีย
  - ง. การพัฒนานวัตกรรมและสื่อการศึกษาให้มีประสิทธิภาพอย่างมีระบบ

**จ. ถูกทุกข้อ**
2. ข้อใดไม่ตรงกับปัญหาการวิจัย
  - ก. ประเด็นที่นักวิจัยสงสัย
  - ข. ประเด็นที่นักวิจัยต้องการหาคำตอบ
  - ค. ประเด็นที่สามารถตอบได้ด้วยการวิเคราะห์ของตนเอง**
  - ง. ประเด็นที่มีความสำคัญและเกิดประโยชน์
  - จ. ถูกทุกข้อ
3. ข้อใดคือปัญหาการวิจัยเชิงสำรวจ
  - ก. ความต้องการเทคโนโลยีสารสนเทศและการสื่อสารของนักศึกษามหาวิทยาลัยทางไกล**
  - ข. การพัฒนาหนังสืออิเล็กทรอนิกส์ วิชาวิทยาศาสตร์ ของนักเรียนชั้นประถมศึกษาปีที่ 6
  - ค. ผลการใช้หนังสือเสมือนจริงในการสอน ภูมิศาสตร์ของนักเรียนชั้นประถมศึกษาปีที่ 5
  - ง. การพัฒนาระบบการบริการสื่อการศึกษาในระบบการสอนทางไกล
  - จ. แนวโน้มการพัฒนาศูนย์เทคโนโลยีการศึกษาในทศวรรษหน้า
4. ข้อใดคือปัญหาการวิจัยประเภทการวิจัยและพัฒนา
  - ก. สภาพ ความต้องการ และการใช้สื่อดิจิทัลในโรงเรียนทางเลือก
  - ข. การประเมินระบบการผลิตสื่อการศึกษาของสำนักเทคโนโลยีการศึกษา
  - ค. การพัฒนาระบบการใช้สื่อสังคมในมหาวิทยาลัยทางไกล**
  - ง. ผลการใช้ทัศนศึกษาเสมือนจริงในการสอนวิทยาศาสตร์
  - จ. พฤติกรรมการใช้สื่อสังคมออนไลน์ของนักเรียนศึกษามหาวิทยาลัยแห่งหนึ่ง

5. การเขียนหัวข้อวิจัย “การพัฒนาหนังสือเสียงอิเล็กทรอนิกส์สำหรับนักเรียนที่บกพร่องทางสายตาของโรงเรียนสอนคนตาบอด ข้อใดคือ ผลที่เกิดจากการวิจัย (Effect)”
- ก. หนังสือเสียงอิเล็กทรอนิกส์
- ข. ประสิทธิภาพของหนังสือเสียงอิเล็กทรอนิกส์**
- ค. โรงเรียนสอนคนตาบอด
- ง. นักเรียนที่บกพร่องทางสายตา
- จ. ถูกทุกข้อ
6. การเขียนหัวข้อวิจัย “การพัฒนาหนังสือเสียงอิเล็กทรอนิกส์สำหรับนักเรียนที่บกพร่องทางสายตาของโรงเรียนสอนคนตาบอด ข้อใดคือ บริบท (Setting)”
- ก. หนังสือเสียงอิเล็กทรอนิกส์
- ข. ประสิทธิภาพของหนังสือเสียงอิเล็กทรอนิกส์
- ค. โรงเรียนสอนคนตาบอด**
- ง. นักเรียนที่บกพร่องทางสายตา
- จ. ถูกทุกข้อ
7. การเขียนหัวข้อวิจัย “การพัฒนาหนังสือเสียงอิเล็กทรอนิกส์สำหรับนักเรียนที่บกพร่องทางสายตาของโรงเรียนสอนคนตาบอด ข้อใดคือ สิ่งที่ถูกวิจัย (Object)”
- ก. หนังสือเสียงอิเล็กทรอนิกส์
- ข. ประสิทธิภาพของหนังสือเสียงอิเล็กทรอนิกส์
- ค. โรงเรียนสอนคนตาบอด
- ง. นักเรียนที่บกพร่องทางสายตา**
- จ. ถูกทุกข้อ
8. การเขียนหัวข้อวิจัย “การพัฒนาหนังสือเสียงอิเล็กทรอนิกส์สำหรับนักเรียนที่บกพร่องทางสายตาของโรงเรียนสอนคนตาบอด ข้อใดคือ เรื่องที่ทำวิจัย (Subject)”
- ก. หนังสือเสียงอิเล็กทรอนิกส์**
- ข. ประสิทธิภาพของหนังสือเสียงอิเล็กทรอนิกส์
- ค. โรงเรียนสอนคนตาบอด
- ง. นักเรียนที่บกพร่องทางสายตา
- จ. ถูกทุกข้อ

9. การเขียนความเป็นมาและความสำคัญของปัญหา โดยใช้องค์ประกอบ I P E S A นั้น I หมายถึงอะไร
- ก. สภาพที่พึงประสงค์
  - ข. สภาพปัจจุบัน
  - ค. สภาพปัญหา
  - ง. ความพยายามในการแก้ปัญหา
  - จ. แนวทางที่ผู้วิจัยคิดจะดำเนินการวิจัย
10. การเขียนความเป็นมาและความสำคัญของปัญหา โดยใช้องค์ประกอบ I P E S A นั้น P หมายถึงอะไร
- ก. สภาพที่พึงประสงค์
  - ข. สภาพปัจจุบัน**
  - ค. สภาพปัญหา
  - ง. ความพยายามในการแก้ปัญหา
  - จ. แนวทางที่ผู้วิจัยคิดจะดำเนินการวิจัย
11. การเขียนความเป็นมาและความสำคัญของปัญหา โดยใช้องค์ประกอบ I P E S A นั้น E หมายถึงอะไร
- ก. สภาพที่พึงประสงค์
  - ข. สภาพปัจจุบัน
  - ค. สภาพปัญหา**
  - ง. ความพยายามในการแก้ปัญหา
  - จ. แนวทางที่ผู้วิจัยคิดจะดำเนินการวิจัย
12. การเขียนความเป็นมาและความสำคัญของปัญหา โดยใช้องค์ประกอบ I P E S A นั้น A หมายถึงอะไร
- ก. สภาพที่พึงประสงค์
  - ข. สภาพปัจจุบัน
  - ค. สภาพปัญหา
  - ง. ความพยายามในการแก้ปัญหา
  - จ. แนวทางที่ผู้วิจัยคิดจะดำเนินการวิจัย**

13. ข้อใดไม่ใช่วัตถุประสงค์ทั่วไปของการวิจัย
- เพื่อศึกษาความต้องการสื่อการศึกษาของครูประถมศึกษา
  - เพื่อพัฒนาสื่ออิเล็กทรอนิกส์ วิชาภาษาอังกฤษ
  - เพื่อพัฒนาระบบการเรียนการสอนแบบผสมผสาน
  - เพื่อศึกษาพฤติกรรมการใช้สื่อสังคมด้านวัตถุประสงค์ในการใช้**
  - เพื่อศึกษาสภาพ ความต้องการ และปัญหาการใช้สื่อสังคมในการเรียนการสอน
14. ข้อใดไม่ใช่วัตถุประสงค์เฉพาะของการวิจัย
- เพื่อศึกษาความต้องการประเภทสื่อการศึกษาของครูประถมศึกษา
  - เพื่อศึกษาความพึงพอใจของนักเรียนที่ต่อการออกแบบสื่ออิเล็กทรอนิกส์ วิชาภาษาอังกฤษ
  - เพื่อพัฒนาศึกษาความต้องการระบบการเรียนการสอนแบบผสมผสานของผู้เรียนก่อนพัฒนาระบบ
  - เพื่อศึกษาพฤติกรรมการใช้สื่อสังคมด้านเวลาที่สะดวกในการใช้
  - จ. เพื่อพัฒนาระบบการเรียนการสอนออนไลน์**
15. ประโยชน์ที่คาดว่าจะได้รับเป็นสิ่งที่ผู้วิจัยคาดหวัง โดยให้ระบุใน 4 แนวทาง ตามแนว APAI ข้อใดคือ P
- สร้างความก้าวหน้าหรือขยายองค์ความรู้และวิชาการให้พัฒนาเพิ่มพูนยิ่งขึ้น
  - ข. สามารถแก้ปัญหาทางการศึกษาและได้เทคนิควิธีใหม่ ๆ**
  - ประยุกต์วิชาการต่าง ๆ มาใช้ประโยชน์ทางการศึกษา
  - ผลิตงานต้นแบบนวัตกรรมทางการศึกษา (Innovations – I)
  - จ. ถูกทุกข้อ

### จงตอบคำถามต่อไปนี้

- จงกำหนด ชื่อ เรื่องวิจัยที่นักศึกษาสนใจมาคนละ 1 เรื่อง
- จงระบุองค์ประกอบ 10 องค์ประกอบ ของโครงการวิจัยมาให้ครบถ้วน



## แบบทดสอบหลังเรียน

### จงเลือกคำตอบข้อที่ถูกที่สุด

1. ข้อใดเกี่ยวกับความหมายของการวิจัยทางการศึกษา
  - ก. กระบวนการค้นคว้าอย่างมีระบบเพื่อตอบปัญหาเกี่ยวกับสื่อสังคมประเภทการนำเสนองาน
  - ข. กระบวนการค้นคว้าหาความรู้เกี่ยวกับการใช้ยู่ทูปเพื่อการเรียนการสอน
  - ค. กระบวนการสร้างองค์ความรู้ใหม่เกี่ยวกับสื่อสังคมออนไลน์
  - ง. การพัฒนาสื่อผ่านเครือข่ายเพื่อแลกเปลี่ยนเรียนรู้ให้มีประสิทธิภาพอย่างมีระบบ
  - จ. **การแสวงหาคำตอบเกี่ยวกับปรากฏการณ์สื่อใหม่**
2. ข้อใดไม่ตรงกับปัญหาการวิจัย
  - ก. ประเด็นที่นักวิจัยสงสัย
  - ข. ประเด็นที่นักวิจัยต้องการหาคำตอบ
  - ค. **ประเด็นที่สามารถตอบได้ด้วยสามัญสำนึก**
  - ง. ประเด็นที่มีความสำคัญและเกิดประโยชน์
  - จ. ถูกทุกข้อ
3. ข้อใดคือปัญหาการวิจัยเชิงสำรวจ
  - ก. **การใช้สื่อสังคมในการสอนวิชาวิทยาศาสตร์ของครูในจังหวัดนนทบุรี**
  - ข. การพัฒนารูปแบบการสอนแบบผสมผสาน วิชา ดาราศาสตร์ของนักเรียนชั้นประถมศึกษาปีที่ 5
  - ค. ผลการใช้หนังสือความจริงเสมือนในการสอน วิชา ประวัติศาสตร์ของนักเรียนชั้นมัธยมศึกษาปีที่ 6
  - ง. การพัฒนาบทเรียนอิเล็กทรอนิกส์ผ่านเครือข่ายในมหาวิทยาลัยทางไกล
  - จ. แนวโน้มการพัฒนาระบบการเรียนรู้ผ่านเทคโนโลยีสารสนเทศในทศวรรษหน้า
4. ข้อใดคือปัญหาการวิจัยประเภทการวิจัยและพัฒนา
  - ก. การใช้สื่อมัลติมีเดียในมหาวิทยาลัยเสมือน
  - ข. การประเมินระบบบริการให้คำปรึกษาออนไลน์ของฝ่ายแนะแนว
  - ค. **การพัฒนาระบบการใช้สื่อผ่านเครือข่ายเพื่อเพิ่มผลสัมฤทธิ์ทางการเรียน**
  - ง. ผลการใช้การทัศนศึกษาการเสมือนจริงในการสอนภูมิศาสตร์
  - จ. พฤติกรรมการใช้สื่อสังคมเพื่อความใฝ่รู้ของนักเรียน

5. การเขียนหัวข้อวิจัย “การพัฒนาแอปพลิเคชันเพื่อการเรียนรู้สำหรับนักเรียนที่บกพร่องทางการได้ยิน ของโรงเรียนโสตศึกษา” ข้อใดคือ ผลที่เกิดจากการวิจัย (Effect)
- ก. แอปพลิเคชันเพื่อการเรียนรู้
- ข. ประสิทธิภาพของแอปพลิเคชันเพื่อการเรียนรู้**
- ค. โรงเรียนโสตศึกษา
- ง. นักเรียนที่บกพร่องทางการได้ยิน
- จ. ถูกทุกข้อ
6. การเขียนหัวข้อวิจัย “การพัฒนาแอปพลิเคชันเพื่อการเรียนรู้สำหรับนักเรียนที่บกพร่องทางการได้ยิน ของโรงเรียนโสตศึกษา” ข้อใดคือ บริบท (Setting)
- ก. แอปพลิเคชันเพื่อการเรียนรู้
- ข. ประสิทธิภาพของแอปพลิเคชันเพื่อการเรียนรู้
- ค. โรงเรียนโสตศึกษา**
- ง. นักเรียนที่บกพร่องทางการได้ยิน
- จ. ถูกทุกข้อ
7. การเขียนหัวข้อวิจัย “การพัฒนาแอปพลิเคชันเพื่อการเรียนรู้สำหรับนักเรียนที่บกพร่องทางการได้ยิน ของโรงเรียนโสตศึกษา” ข้อใดคือ สิ่งที่ถูกวิจัย (Object)
- ก. แอปพลิเคชันเพื่อการเรียนรู้
- ข. ประสิทธิภาพของแอปพลิเคชันเพื่อการเรียนรู้
- ค. โรงเรียนโสตศึกษา
- ง. นักเรียนที่บกพร่องทางการได้ยิน**
- จ. ถูกทุกข้อ
8. การเขียนหัวข้อวิจัย “การเขียนหัวข้อวิจัย”การพัฒนาแอปพลิเคชันเพื่อการเรียนรู้สำหรับนักเรียนที่บกพร่องทางการได้ยิน ของโรงเรียนโสตศึกษา”)ข้อใดคือ เรื่องที่ทำวิจัย (Subject)”
- ก. แอปพลิเคชันเพื่อการเรียนรู้**
- ข. ประสิทธิภาพของแอปพลิเคชันเพื่อการเรียนรู้
- ค. โรงเรียนโสตศึกษา
- ง. นักเรียนที่บกพร่องทางการได้ยิน
- จ. ถูกทุกข้อ

9. การเขียนความเป็นมาและความสำคัญของปัญหา โดยใช้องค์ประกอบ I P E S A โดยมีสาระสรุปคือความต้องการให้มีการจัดการเรียนที่ผู้เรียนเป็นสำคัญ มีการใช้สื่อที่มีประสิทธิภาพ ตรงกับข้อใด
- Ideal Situation – I
  - Present Conditions – P
  - Existing Problem – E
  - Solution – S
  - Aims of Research – A
10. การเขียนความเป็นมาและความสำคัญของปัญหา โดยใช้องค์ประกอบ I P E S A ประเด็นที่มีสาระสรุปคือ โรงเรียนมีการสอนโดยเน้นครูเป็นศูนย์กลาง มีการใช้สื่อแบบเดิม ตรงกับข้อใด
- Ideal Situation – I
  - Present Conditions – P
  - Existing Problem – E
  - Solution – S
  - Aims of Research – A
11. การเขียนความเป็นมาและความสำคัญของปัญหา โดยใช้องค์ประกอบ I P E S A ประเด็นที่มีสาระสรุปคือ จากสภาพโรงเรียนมีการสอนดังกล่าวส่งผลให้ผลการเรียนต่ำ นักเรียนเบื่อหน่ายในการเรียน ตรงกับข้อใด
- Ideal Situation – I
  - Present Conditions – P
  - Existing Problem – E
  - Solution – S
  - Aims of Research – A
12. การเขียนความเป็นมาและความสำคัญของปัญหา โดยใช้องค์ประกอบ I P E S A ประเด็นที่มีสาระสรุปคือ จากสภาพโรงเรียนมีการสอนดังกล่าวส่งผลให้ผลการเรียนต่ำ นักเรียนเบื่อหน่ายในการเรียน ตรงกับข้อใด
- Ideal Situation – I
  - Present Conditions – P
  - Existing Problem – E
  - Solution – S
  - Aims of Research – A

13. ข้อใดไม่ใช่วัตถุประสงค์ทั่วไปของการวิจัย
- เพื่อศึกษาการใช้เทคโนโลยีและสื่อสารการศึกษาของครูปฐมวัย
  - เพื่อพัฒนาหนังสือเสมือนจริง วิชาภาษาอังกฤษ
  - เพื่อพัฒนาระบบการเรียนการสอนแบบแก้ปัญหา
  - เพื่อศึกษาพฤติกรรมการใช้สื่อสังคมด้านประเภทสื่อสังคมที่ใช้**
  - เพื่อพัฒนาการทัศนศึกษาความจริงเสมือนสำหรับนักเรียน
14. ข้อใดไม่ใช่วัตถุประสงค์เฉพาะของการวิจัย
- เพื่อศึกษาความต้องการคุณภาพ และปัญหาของสื่อการศึกษาของครูประถมศึกษา
  - เพื่อศึกษาความพึงพอใจของนักเรียนที่ต่อประโยชน์ของการใช้สื่ออิเล็กทรอนิกส์ วิชาภาษาอังกฤษ
  - เพื่อพัฒนาศึกษาความสภาพปัญหา และความต้องการระบบการเรียนการสอนแบบสืบเสาะของผู้เรียนก่อนพัฒนาระบบ
  - เพื่อศึกษาพฤติกรรมการใช้สื่อสังคม ด้านสถานที่ และเวลาที่สะดวกในการใช้
  - เพื่อพัฒนาระบบการเรียนการสอนออนไลน์**
15. ประโยชน์ที่คาดว่าจะได้รับเป็นสิ่งที่ผู้วิจัยคาดหวัง โดยให้ระบุใน 4 แนวทาง ตามแนว APAI ข้อใดคือ P
- สร้างความก้าวหน้าหรือขยายองค์ความรู้และวิชาการให้พัฒนาเพิ่มพูนยิ่งขึ้น
  - สามารถแก้ปัญหาทางการศึกษาและได้เทคนิควิธีใหม่ ๆ**
  - ประยุกต์วิชาการต่าง ๆ มาใช้ประโยชน์ทางการศึกษา
  - ผลิตงานต้นแบบนวัตกรรมทางการศึกษา (Innovations – I)
  - ถูกทุกข้อ

จงตอบคำถามต่อไปนี้

- จงกำหนด ชื่อ เรื่องวิจัยที่นักศึกษาสนใจมาคนละ 1 เรื่อง
- จงระบุองค์ประกอบ 10 องค์ประกอบ ของโครงการวิจัยมาให้ครบถ้วน

**ภาคผนวก จ**

ค่าความเชื่อมั่น และค่าความสอดคล้อง

ของแบบสอบถามความพร้อมและความต้องการเกี่ยวกับรูปแบบการเรียนการสอนแบบผสมผสานโดย  
ใช้สื่อสังคม



**ค่าความเชื่อมั่น** แบบสอบถามความพร้อมและความต้องการเกี่ยวกับรูปแบบการเรียนการสอนแบบผสมผสานโดยใช้สื่อสังคม

## Reliability

### Case Processing Summary

		N	%
Cases	Valid	30	100.0
	Excluded <sup>a</sup>	0	.0
	Total	30	100.0

a. Listwise deletion based on all variables in the procedure.

### Reliability Statistics

Cronbach's Alpha	Cronbach's Alpha Based on Standardized Items	N of Items
.767	.763	13

### Summary Item Statistics

	Mean	Minimum	Maximum	Range	Maximum / Minimum	Variance	N of Items
Item Means	4.659	4.433	4.767	.333	1.075	.011	13

ค่าดัชนีความสอดคล้อง แบบสอบถามความพร้อมและความต้องการเกี่ยวกับรูปแบบการเรียนการสอนแบบผสมผสานโดยใช้สื่อสังคม

แบบสอบถามข้อที่	ระดับความน่าเชื่อถือของ แบบสอบถาม			รวม	IOC
	ผู้เชี่ยวชาญ				
	1	2	3		
1.	+1	+1	+1	3	1.00
2.	+1	+1	+1	3	1.00
3.	+1	+1	+1	3	1.00
4.	+1	+1	0	2	0.67
5.	+1	+1	+1	3	1.00
6.	0	+1	+1	2	0.67
7.	+1	+1	+1	3	1.00
8.	+1	+1	+1	3	1.00
9.	+1	+1	+1	3	1.00
10.	+1	+1	+1	3	1.00
11.	0	+1	+1	2	0.67
12.	+1	+1	+1	3	1.00
13.	0	+1	+1	2	0.67



**ภาคผนวก ฉ**

ค่าความยากง่าย (p) ค่าอำนาจจำแนก(r) ค่าความเชื่อมั่น และค่าความสอดคล้อง  
ของแบบทดสอบก่อนเรียนและหลังเรียน





ตารางที่ 2 ค่าอำนาจจำแนก(r) และค่าความยาก(p) ของแบบทดสอบก่อนเรียน และหลังเรียน

แบบทดสอบก่อนเรียน			แบบทดสอบหลังเรียน		
ข้อที่	ค่าความยาก (P)	ค่าอำนาจจำแนก (r)	ข้อที่	ค่าความยาก (P)	ค่าอำนาจจำแนก (r)
1	0.67	0.40	1	0.73	0.33
2	0.70	0.36	2	0.53	0.40
3	0.43	0.60	3	0.63	0.47
4	0.67	0.33	4	0.60	0.33
5	0.57	0.47	5	0.67	0.40
6	0.63	0.33	6	0.60	0.33
7	0.60	0.33	7	0.63	0.33
8	0.57	0.33	8	0.57	0.33
9	0.60	0.40	9	0.63	0.33
10	0.70	0.47	10	0.73	0.47
11	0.40	0.47	11	0.57	0.47
12	0.57	0.33	12	0.73	0.63
13	0.63	0.60	13	0.73	0.57
14	0.76	0.57	14	0.60	0.63
15	0.73	0.60	15	0.80	0.73
แบบทดสอบก่อนเรียน ค่า P อยู่ระหว่าง 0.40 – 0.76 ค่า r อยู่ระหว่าง 0.33-0.60			แบบทดสอบหลังเรียน ค่า P อยู่ระหว่าง 0.50 – 0.80 ค่า r อยู่ระหว่าง 0.33 – 0.73		

ตารางที่ 3 ค่าความเชื่อมั่น (r) ของแบบทดสอบก่อนเรียน

ข้อที่ คนที่	1	2	3	4	5	6	7	8	9	10	11	12	13	14	15	X	X <sup>2</sup>
1	0	0	0	1	1	1	0	0	1	0	1	0	1	0	0	6	36
2	1	0	1	1	1	1	0	1	1	1	1	1	0	0	0	10	100
3	1	1	1	0	1	1	1	1	0	1	0	1	1	1	1	12	144
4	1	1	1	0	1	0	1	1	1	1	1	1	1	0	0	11	121
5	1	0	1	1	0	1	1	1	1	0	1	1	1	1	0	11	121
6	0	0	1	0	1	1	1	1	1	1	1	1	0	0	1	10	100
7	1	0	1	1	1	1	1	0	1	1	1	1	1	0	0	11	121
8	1	0	1	1	1	1	1	1	1	1	0	0	0	0	0	9	81
9	1	1	0	1	1	1	0	1	1	1	1	1	1	1	0	12	144
10	1	1	1	0	1	0	1	1	1	1	1	1	1	0	1	12	144
11	1	1	1	1	1	1	0	1	0	0	1	1	1	0	0	10	100
12	1	1	1	1	0	1	1	0	1	1	1	0	1	1	0	11	121
13	1	1	1	1	1	1	1	0	0	1	1	1	1	0	0	11	121
14	1	1	1	1	0	1	0	1	1	1	1	1	1	0	1	12	144
15	1	1	1	1	1	0	1	0	0	1	1	1	1	1	0	11	121
16	1	1	1	1	1	0	0	0	1	0	1	1	1	0	0	9	81
17	0	0	0	1	1	1	1	1	1	1	1	1	0	1	0	10	100
18	0	1	1	1	0	1	1	1	0	1	1	1	1	0	1	11	121
19	1	1	1	0	1	0	1	1	1	1	1	1	1	1	0	12	144
20	0	0	1	1	1	1	1	1	1	1	0	0	0	0	0	8	64
21	0	0	0	1	0	1	1	1	1	1	1	1	1	0	0	9	81
22	1	0	0	1	1	1	1	1	1	1	1	1	1	0	0	11	121
23	0	1	1	0	1	1	0	1	0	1	1	1	1	1	1	11	121
24	1	1	1	1	0	1	1	0	1	1	1	1	1	1	0	12	144
25	0	0	1	1	1	1	1	0	0	1	1	1	1	0	0	9	81
26	0	1	0	1	1	1	0	1	1	1	1	1	1	1	0	11	121
27	1	1	1	1	1	0	0	1	1	1	1	0	1	0	0	10	100
28	1	0	1	1	1	1	0	0	1	0	1	1	1	0	0	9	81
29	0	1	1	0	1	1	1	1	0	1	0	0	1	1	0	9	81
30	0	1	0	1	0	1	1	1	1	1	1	1	1	0	0	10	100
$\Sigma$	19	18	23	23	23	24	20	21	22	25	26	24	25	11	6	310	3260
p	0.63	0.60	0.77	0.77	0.77	0.80	0.67	0.70	0.73	0.83	0.87	0.80	0.83	0.37	0.20		
q	0.37	0.40	0.23	0.23	0.23	0.20	0.33	0.30	0.27	0.17	0.13	0.20	0.17	0.63	0.80		
pq	0.23	0.24	0.18	0.18	0.18	0.16	0.22	0.21	0.20	0.14	0.12	0.16	0.14	0.23	0.16	2.74	

$$\begin{aligned}\sum pq &= 2.74 \\ S_i^2 &= 3.01 \\ \text{ค่าความเชื่อมั่นของข้อสอบ} &= 0.57\end{aligned}$$



ตารางที่ 3 ค่าความเชื่อมั่น ( $r_{tt}$ ) ของแบบทดสอบหลังเรียน

ข้อที่ คนที่	1	2	3	4	5	6	7	8	9	10	11	12	13	14	15	X	X <sup>2</sup>
1	0	1	0	1	1	1	1	0	1	0	1	0	1	1	1	10	100
2	1	1	1	1	1	1	0	1	1	1	1	1	0	0	1	12	144
3	1	1	1	1	1	1	1	1	1	1	0	1	1	1	1	14	196
4	1	1	1	1	1	0	1	1	1	1	1	1	1	1	1	14	196
5	1	0	1	1	0	1	1	1	1	1	1	1	1	1	1	13	169
6	0	1	1	0	1	1	1	1	1	1	1	1	1	1	1	13	169
7	1	1	1	1	1	1	1	0	1	1	1	1	1	1	0	13	169
8	1	0	1	1	1	1	1	1	1	1	0	0	0	0	1	10	100
9	1	1	1	1	1	1	0	1	1	1	1	1	1	1	1	14	196
10	1	1	1	1	1	0	1	1	1	1	1	1	1	0	1	13	169
11	1	1	1	1	1	1	0	1	0	1	1	1	1	0	1	12	144
12	1	1	1	1	0	1	1	0	1	1	1	0	1	1	0	11	121
13	1	1	1	1	1	1	1	0	1	1	1	1	1	1	0	13	169
14	1	1	1	1	1	1	0	1	1	1	1	1	1	0	1	13	169
15	1	1	1	1	1	0	1	0	1	1	1	1	1	1	0	12	144
16	1	1	1	1	1	0	0	0	1	0	1	1	1	1	0	10	100
17	1	1	1	1	1	1	1	1	1	1	1	1	0	1	0	13	169
18	1	1	1	1	1	1	1	1	1	1	1	1	1	1	1	15	225
19	1	1	1	1	1	1	1	1	1	1	1	1	1	1	1	15	225
20	1	1	1	1	1	1	1	1	1	1	0	0	0	0	0	10	100
21	1	1	1	1	1	1	1	1	1	1	1	1	1	1	0	14	196
22	1	1	1	1	1	1	1	1	1	1	1	1	1	0	0	13	169
23	1	1	1	1	1	1	1	1	1	1	1	1	1	1	1	15	225
24	1	1	1	1	0	1	1	0	1	1	1	1	1	1	0	12	144
25	1	0	1	1	1	1	1	1	1	1	1	1	1	1	0	13	169
26	0	1	0	1	1	1	1	1	1	1	1	1	1	1	1	13	169
27	1	1	1	1	1	1	1	1	1	1	1	1	1	0	0	13	169
28	1	0	1	1	1	1	1	1	1	1	1	1	1	1	1	14	196
29	1	1	1	1	1	1	1	1	0	1	1	1	1	1	1	14	196
30	1	1	1	1	1	1	1	1	1	1	1	1	1	1	1	15	225
$\Sigma$	27	26	28	29	27	26	25	23	28	28	27	26	26	22	18	386	5032
p	0.90	0.87	0.93	0.97	0.90	0.87	0.83	0.77	0.93	0.93	0.90	0.87	0.87	0.73	0.60	12.87	
q	0.10	0.13	0.07	0.03	0.10	0.13	0.17	0.23	0.07	0.07	0.10	0.13	0.13	0.27	0.40	2.13	
pq	0.09	0.12	0.06	0.03	0.09	0.12	0.14	0.18	0.06	0.06	0.09	0.12	0.12	0.20	0.24	1.70	

$$\begin{aligned}\sum pq &= 1.07 \\ S_i^2 &= 1.13 \\ \text{ค่าความเชื่อมั่นของข้อสอบ} &= 0.76\end{aligned}$$



ตารางที่ 4 ค่าดัชนีความสอดคล้องของแบบทดสอบก่อนเรียน

แบบทดสอบ ข้อที่	ระดับความน่าเชื่อถือของแบบทดสอบ			รวม	IOC
	ผู้เชี่ยวชาญ				
	1	2	3		
1.	+1	+1	+1	3	1.00
2.	+1	+1	+1	3	1.00
3.	+1	+1	+1	3	1.00
4.	+1	+1	+1	3	1.00
5.	+1	+1	+1	3	1.00
6.	0	+1	+1	2	0.67
7.	+1	+1	+1	3	1.00
8.	+1	+1	0	2	0.67
9.	+1	+1	+1	3	1.00
10.	+1	+1	+1	3	1.00
11.	0	+1	+1	2	0.67
12.	+1	+1	0	2	0.67
13.	0	+1	+1	2	0.67
14.	+1	+1	+1	3	1.00
15.	+1	+1	+1	3	1.00

ตารางที่ 4 ค่าดัชนีความสอดคล้องของแบบทดสอบหลังเรียน

แบบทดสอบ ข้อที่	ระดับความน่าเชื่อถือของแบบทดสอบ			รวม	IOC
	ผู้เชี่ยวชาญ				
	1	2	3		
1.	+1	+1	+1	3	1.00
2.	+1	+1	+1	3	1.00
3.	+1	+1	+1	3	1.00
4.	+1	+1	+1	3	1.00
5.	+1	+1	+1	3	1.00
6.	+1	+1	+1	3	1.00
7.	+1	+1	+1	3	1.00
8.	+1	+1	0	2	0.67
9.	+1	+1	+1	3	1.00
10.	+1	+1	+1	3	1.00
11.	0	+1	+1	2	0.67
12.	+1	+1	+1	3	1.00
13.	0	+1	+1	2	0.67
14.	+1	+1	+1	3	1.00
15.	+1	+1	+1	3	1.00

**ภาคผนวก ข**  
ผลการทดสอบค่าที (T-Test)





ตารางการทดสอบค่า t (T-Test)

### T-Test

ช่วงเวลา	N	$\bar{X}$	S.D.	$\bar{d}$	$S_d$	t	Sig.
ก่อนใช้ชุดฝึกอบรม	30	9.03	3.011	19.37	3.222	-32.927	.000
หลังใช้ชุดฝึกอบรม	30	28.40	1.133				

#### Paired Samples Statistics

	Mean	N	Std. Deviation	Std. Error Mean
Pair 1 pre	9.03	30	3.011	.550
post	28.40	30	1.133	.207

#### Paired Samples Correlations

	N	Correlation	Sig.
Pair 1 pre & post	30	-.004	.983

#### Paired Samples Test

	Paired Differences					t	df
	Mean	Std. Deviation	Std. Error Mean	95% Confidence Interval of the			
				Lower	Upper		
Pair 1 pre - post	-19.367	3.222	.588	-20.570	-	-32.927	29

#### Paired Samples Test

	Sig. (2-tailed)
Pair 1 pre - post	.000

**ภาคผนวก ซ**

ค่าความเชื่อมั่น และค่าความสอดคล้อง

ของแบบสอบถามความคิดเห็นที่มีต่อรูปแบบการเรียนการสอนแบบผสมผสานโดยใช้สื่อสังคม



ค่าความเชื่อมั่น แบบสอบถามความคิดเห็นที่มีต่อรูปแบบการเรียนการสอนแบบผสมผสานโดยใช้สื่อ  
สังคม

### Scale: ALL VARIABLES

#### Case Processing Summary

		N	%
Cases	Valid	30	100.0
	Excluded	0	.0
	Total	30	100.0

a. Listwise deletion based on all variables in the procedure.

#### Reliability Statistics

Cronbach's Alpha	Cronbach's Alpha Based on Standardized Items	N of Items
.786	.790	46

#### Summary Item Statistics

	Mean	Minimum	Maximum	Range	Maximum / Minimum	Variance	N of Items
Item Means	4.659	4.433	4.767	.333	1.075	.011	46

ค่าดัชนีความสอดคล้อง แบบสอบถามความคิดเห็นของผู้ทรงคุณวุฒิเกี่ยวกับรูปแบบการเรียนการสอนแบบผสมผสานโดยใช้สื่อสังคม

แบบทดสอบ ข้อที่	ระดับความคิดเห็นของแบบสอบถาม			รวม	IOC
	ผู้ทรงคุณวุฒิ				
	1	2	3		
1	+1	+1	+1	3	1.00
2	+1	+1	+1	3	1.00
3	+1	+1	+1	3	1.00
4	+1	+1	+1	3	1.00
5	+1	+1	+1	3	1.00
6	0	+1	+1	2	0.67
7	+1	+1	+1	3	1.00
8	+1	+1	0	2	0.67
9	+1	+1	+1	3	1.00
10	+1	+1	+1	3	1.00
11	0	+1	+1	2	0.67
12	+1	+1	0	2	0.67
13	0	+1	+1	2	0.67
14	+1	+1	+1	3	1.00
15	+1	+1	+1	3	1.00
16	+1	+1	0	2	0.67
17	+1	+1	+1	3	1.00
18	+1	+1	+1	3	1.00
19	+1	0	+1	2	0.67
20	+1	+1	+1	3	1.00
21	0	+1	+1	2	0.67
22	+1	+1	+1	3	1.00
23	+1	+1	+1	3	1.00

ค่าดัชนีความสอดคล้อง แบบสอบถามความคิดเห็นของผู้ทรงคุณวุฒิเกี่ยวกับรูปแบบการเรียนการสอนแบบผสมผสานโดยใช้สื่อสังคม (ต่อ)

แบบทดสอบ ข้อที่	ระดับความคิดเห็นของแบบสอบถาม			รวม	IOC
	ผู้ทรงคุณวุฒิ				
	1	2	3		
24	+1	+1	+1	3	1.00
25	+1	+1	+1	3	1.00
26	+1	+1	+1	3	1.00
27	+1	+1	+1	3	1.00
28	+1	+1	+1	3	1.00
29	0	+1	+1	2	0.67
30	+1	+1	+1	3	1.00
31	+1	+1	0	2	0.67
32	+1	+1	+1	3	1.00
33	+1	+1	+1	3	1.00
34	0	+1	+1	2	0.67
35	+1	+1	0	2	0.67
36	0	+1	+1	2	0.67
37	+1	+1	+1	3	1.00
38	+1	+1	+1	3	1.00
39	+1	+1	0	2	0.67
40	+1	+1	+1	3	1.00
41	+1	+1	+1	3	1.00
42	+1	0	+1	2	0.67
43	+1	+1	+1	3	1.00
44	0	+1	+1	2	0.67
45	+1	+1	+1	3	1.00
46	+1	+1	+1	3	1.00

ภาคผนวก ฅ  
แบบสอบถามความคิดเห็นมีต่อรูปแบบการเรียนการสอน



แบบสอบถามความคิดเห็นที่มีต่อรูปแบบการเรียนการสอนแบบผสมผสานโดยใช้สื่อสังคม

คำชี้แจง : โปรดทำเครื่องหมาย  ลงในช่องระดับความคิดเห็นของท่านประเมิน

ความคิดเห็น	ระดับความคิดเห็น				
	มากที่สุด	มาก	ปานกลาง	น้อย	น้อยที่สุด
<b>ปัจจัยนำเข้าของรูปแบบ</b>					
1. การวิเคราะห์ผู้เรียน					
2. การวิเคราะห์วัตถุประสงค์					
3. การวิเคราะห์เนื้อหา					
4. การกำหนดสื่อ/เทคโนโลยี					
5.การกำหนดกลยุทธ์การสอน					
6.การกำหนดขั้นตอนการสอน					
<b>กระบวนการจัดการเรียนการสอน</b>					
2.1 การเตรียมการ					
1) การเตรียมตัวผู้เรียนด้านรูปแบบ					
2) การเตรียมตัวผู้เรียนด้านเทคโนโลยีที่ใช้					
3) การปฐมนิเทศผู้เรียน					
2.2 การดำเนินการเรียนการสอนแบบเผชิญหน้า					
1) การทดสอบก่อนเรียน					
2) การบรรยายเชิงอภิปราย					
3) งานที่กำหนดให้ทำ					
4) การทำกิจกรรมกลุ่ม					
5) การนำเสนองาน					
6) การวิพากษ์งาน/อภิปรายกลุ่ม					
7) การสรุปเนื้อหา					
8) การทดสอบหลังเรียน					
9) การถ่ายทอดความรู้ของวิทยากร					

ความคิดเห็น	ระดับความคิดเห็น				
	มากที่สุด	มาก	ปานกลาง	น้อย	น้อยที่สุด
10) ความเหมาะสมของสื่อ วัสดุ อุปกรณ์					
11) ความเหมาะสมของสื่อนำเสนอและสื่อเอกสาร					
12) ระยะเวลาในการดำเนินการ					
2.3 การดำเนินการเรียนการสอนแบบออนไลน์					
1) การศึกษาด้วยตนเอง					
2) งานที่กำหนดให้ทำ					
3) การค้นคว้าจากแหล่งทรัพยากรการเรียนรู้					
4) การทำกิจกรรมกลุ่ม					
5) การสื่อสารแบบประสานเวลา					
6) การสื่อสารแบบไม่ประสานเวลา					
7) การสื่อสารระหว่างผู้เรียนด้วยกัน					
8) การสื่อสารระหว่างผู้สอนกับผู้เรียน					
9) การส่งงานและส่งงาน					
10) การใช้ไลน์					
11) การใช้เฟซบุ๊ก					
12) การใช้กูเกิลฟอรม์					
13) สื่ออิเล็กทรอนิกส์ (ไฟล์งานและสื่อนำเสนอเพื่อความรู้)					
14) ความเสถียรของอินเทอร์เน็ต					
15) ระยะเวลาในการจัดการเรียนการสอนออนไลน์					
3. การประเมินผลลัพธ์					
3.1 การประเมินผลก่อนเรียน					
3.2 การประเมินระหว่างเรียน					
3.3 การประเมินผลหลังเรียน					



การประเมินคุณภาพ	ระดับคุณภาพ				
	มากที่สุด	มาก	ปานกลาง	น้อย	น้อยที่สุด
ประโยชน์ที่ได้รับจากการเรียนการสอน					
1. ช่วยให้มีความรู้ด้านการกำหนดหัวข้อวิจัย					
2. ช่วยให้มีความรู้ด้านการเขียนโครงการวิจัย					
3. ทำให้เกิดการเรียนรู้ด้วยตนเอง					
4. ทำให้เกิดความร่วมมือระหว่างผู้เรียน					
5. สะดวกในการปฏิสัมพันธ์และการสื่อสาร					
6. สะดวกในการเรียนรู้					
7. นำความรู้ที่ได้ไปใช้ในการทำวิจัย5					



ภาคผนวก ญ  
แบบประเมินคุณภาพรูปแบบการเรียนการสอน



แบบประเมินคุณภาพรูปแบบการเรียนการสอนแบบผสมผสานโดยใช้สื่อสังคม

คำชี้แจง : โปรดทำเครื่องหมาย  ลงในช่องระดับคุณภาพที่ท่านประเมิน

การประเมินคุณภาพ	ระดับคุณภาพ				
	มากที่สุด	มาก	ปานกลาง	น้อย	น้อยที่สุด
<b>บทนำ</b>					
1. หลักการและเหตุผล					
2. วัตถุประสงค์ของรูปแบบ					
<b>องค์ประกอบของรูปแบบ</b>					
1. การเรียนแบบเผชิญหน้า					
2. การเรียนออนไลน์ผ่านสื่อสังคม					
3. การเรียนรู้ร่วมกัน					
4. ความรู้ เนื้อหาบทเรียน					
5. สื่อและทรัพยากรสนับสนุนการเรียนรู้					
6. การสื่อสาร					
7. การประเมินรูปแบบ					
<b>ขั้นตอนของรูปแบบ</b>					
1. การวิเคราะห์ ปัจจัยนำเข้า					
1.1 การวิเคราะห์ผู้เรียน					
1.2 การวิเคราะห์วัตถุประสงค์					
1.3 การวิเคราะห์เนื้อหา					
1.4 การกำหนดสื่อและเทคโนโลยีในการจัดการเรียนการสอน					
1.5 การกำหนดกลยุทธ์การสอนแบบผสมผสาน					
2. กระบวนการจัดการเรียนการสอน					
2.1 การเตรียมการ					
1) การเตรียมตัวผู้เรียนด้านรูปแบบ					
2) การเตรียมตัวผู้เรียน(เทคโนโลยี)					
3) การปฐมนิเทศ					

การประเมินคุณภาพ	ระดับคุณภาพ				
	มากที่สุด	มาก	ปานกลาง	น้อย	น้อยที่สุด
2.2 การดำเนินการเรียนการสอนแบบเผชิญหน้า					
1) การทดสอบก่อนเรียน					
2) การบรรยายเชิงอภิปราย					
3) งานที่กำหนดให้ทำ					
4) การทำกิจกรรมกลุ่ม					
5) การนำเสนองาน					
6) การวิพากษ์งาน/อภิปรายกลุ่ม/ให้ผลย้อนกลับ					
7) การสรุปเนื้อหา					
8) การทดสอบหลังเรียน					
9) ความเหมาะสมของวิทยากรในการถ่ายทอดความรู้					
10) ความเหมาะสมของสื่อ วัสดุ อุปกรณ์					
11) ความเหมาะสมของสื่อนำเสนอและสื่อเอกสาร					
12) ระยะเวลาในการดำเนินการ					
2.3 การดำเนินการเรียนการสอนแบบออนไลน์					
1) การศึกษาด้วยตนเอง					
2) งานที่กำหนดให้ทำ					
3) การค้นคว้าจากแหล่งทรัพยากร					
4) การทำกิจกรรมกลุ่ม					
5) การสื่อสารแบบประสานเวลา					
6) การสื่อสารแบบไม่ประสานเวลา					
7) การสื่อสารระหว่างผู้เรียนด้วยกัน					
8) การสื่อสารระหว่างผู้สอนกับผู้เรียน					

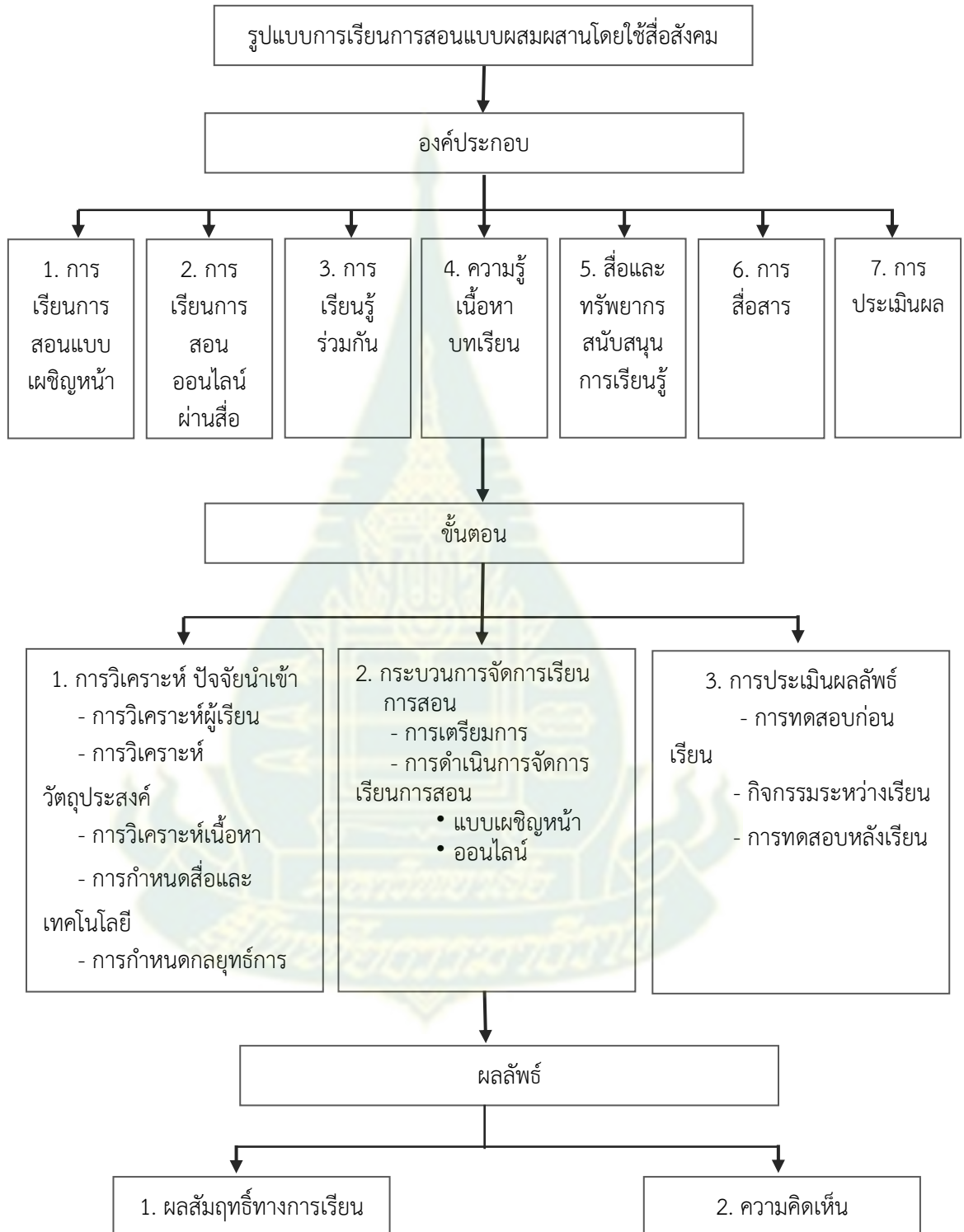
การประเมินคุณภาพ	ระดับคุณภาพ				
	มากที่สุด	มาก	ปานกลาง	น้อย	น้อยที่สุด
9) การใช้ไลน์					
10) การใช้เฟซบุ๊ก					
11) การใช้กูเกิลฟอร์ม					
12) สื่ออิเล็กทรอนิกส์ (ไฟล์งานและสื่อนำเสนอเพื่อความรู้)					
13) ระยะเวลาในการดำเนินการ ตามแผน					
3. การประเมินผลลัพธ์					
3.1 การประเมินผลก่อนเรียน					
3.2 การประเมินระหว่างเรียน					
3.3 การประเมินผลหลังเรียน					
เงื่อนไขการใช้					
1. เงื่อนไขการนำรูปแบบไปใช้					
2. เงื่อนไขของผู้สอนและผู้เรียน					

ภาคผนวก ก

รูปแบบการเรียนการสอนแบบผสมผสานโดยใช้สื่อสังคม



รูปแบบการเรียนการสอนแบบผสมผสานโดยใช้สื่อสังคม  
สำหรับนักศึกษาระดับบัณฑิตศึกษา สาขาวิชาศึกษาศาสตร์



## รูปแบบการเรียนการสอนแบบผสมผสานโดยใช้สื่อสังคม

รูปแบบการเรียนการสอนแบบผสมผสานโดยใช้สื่อสังคมสำหรับนักศึกษาระดับบัณฑิตศึกษา สาขาวิชาศึกษาศาสตร์ มีรายละเอียดดังนี้

### 1. หลักการ และเหตุผล

การเรียนการสอนแบบผสมผสานโดยใช้สื่อสังคมสำหรับนักศึกษาระดับบัณฑิตศึกษา สาขาวิชาศึกษาศาสตร์ เป็นรูปแบบการเรียนการสอนที่ผสมผสานยุทธวิธีในการเรียนการสอนแบบเผชิญหน้า และการเรียนการสอนผ่านเทคโนโลยีสารสนเทศและการสื่อสารโดยใช้สื่อสังคมเข้าด้วยกัน การเรียนการสอนแบบเผชิญหน้า ส่วนใหญ่จะสอนเนื้อหาที่ซับซ้อน ต้องการคำอธิบายเพื่อความกระจ่างจากผู้สอน และการเรียนการสอนผ่านเทคโนโลยีสารสนเทศและการสื่อสารโดยใช้สื่อสังคม เป็นการเพิ่มช่องทางการสร้าง แบ่งปัน แลกเปลี่ยน ถ่ายทอด ความรู้ เนื้อหา ประสบการณ์ และ สื่อสาร เพื่อให้สามารถบรรลุเป้าหมายของการการเรียนการสอน การเรียนการสอนแบบผสมผสาน ส่งผลต่อประสิทธิภาพในการเรียนการสอน เปิดโอกาสในการเรียน และประหยัดค่าใช้จ่ายในการเรียนการสอน เนื่องจากสามารถใช้ทรัพยากรหลายอย่างร่วมกันได้ และนำกลับมาใช้ใหม่ได้หลายครั้ง

ทั้งนี้การเรียนการสอนแบบผสมผสานสามารถนำมาใช้ได้ในการเรียนการสอนทางไกล เพราะนอกจากจะเรียนแบบเผชิญหน้าแล้ว ยังสามารถทำการเรียนการสอนผ่านเทคโนโลยีสารสนเทศ และการสื่อสารโดยใช้สื่อสังคมได้อีกด้วย ทั้งนี้สอดคล้องกับ คณะกรรมการปฏิรูป มหาวิทยาลัยสุโขทัยธรรมาธิราช ซึ่งมีแนวคิดที่จะปฏิรูป รูปแบบการเรียนการสอนทางไกลของ มหาวิทยาลัยสุโขทัยธรรมาธิราชให้เป็นรูปแบบการเรียนการสอนแบบผสมผสาน

จากการสำรวจประเภทของสื่อสังคมที่นักศึกษามหาวิทยาลัยสุโขทัยธรรมาธิราช ใช้งานมาก 3 อันดับแรก มีสัดส่วนใกล้เคียงกัน ได้แก่ อันดับที่ 1 ไลน์ (ร้อยละ 96.50) และ อันดับที่ 2 เฟซบุ๊ก (ร้อยละ 96.30) และ อันดับที่ 3 ทวิตเตอร์ (ร้อยละ 16.00) (พัฒนา ศิริกุลพิพัฒน์, 2561) ดังนั้นจึง ควรการประยุกต์สื่อสังคมมาใช้สำหรับจัดกระบวนการเรียนการสอน แบบผสมผสาน เนื่องจากผู้สอน และผู้เรียนสามารถสร้าง แบ่งปัน แลกเปลี่ยน ถ่ายทอด ความรู้ เนื้อหา ประสบการณ์ และสื่อสาร ผ่านสื่อกลางของระบบเว็บไซต์บนเครือข่ายคอมพิวเตอร์ เกิดเป็นสื่อสังคมระหว่างผู้สอนกับผู้เรียน จึง เป็นกลยุทธ์สำคัญของการปรับเปลี่ยนการเรียนการสอน ทำให้เกิดการเรียนรู้ที่ไม่จำกัดเฉพาะชั้นเรียน หรือ การเรียนแบบเผชิญหน้าเพียงอย่างเดียว ซึ่งเป็นสิ่งที่ผู้สอนสามารถนำมาประยุกต์ใช้ประโยชน์ในการเรียนการสอนได้อย่างมีประสิทธิภาพ

การจัดเรียนการสอนระดับบัณฑิตศึกษา สาขาวิชาศึกษาศาสตร์มหาวิทยาลัยสุโขทัยธรรมาธิราช ยึดระบบการศึกษาทางไกล มุ่งเน้นให้นักศึกษาสามารถศึกษาค้นคว้าอย่างอิสระด้วยตนเองภายใต้การ ให้คำปรึกษาแนะนำของผู้สอน นักศึกษาจะศึกษาจากสื่อการสอนต่าง ๆ ดังนี้คือ ผู้สอนและนักศึกษา



อยู่ห่างไกลกัน จึงพบปัญหาหลัก ดังนี้ 1) ชุดวิชาบางชุดวิชามีเนื้อหาหายากและ ซับซ้อนส่งผลให้นักศึกษาบางส่วนมีผลสัมฤทธิ์ต่ำ 2) เนื้อหาสาระที่เป็นพื้นฐานเกี่ยวกับการวิจัยอันนำไปสู่การทำวิทยานิพนธ์ และ การศึกษาค้นคว้าอิสระ เป็นสาระที่นักศึกษาต้องการให้เสริมให้เข้าใจมากขึ้น สาระเกี่ยวกับการวิจัย นี้ยังขาดช่องทางการสื่อสารที่หลากหลาย และการให้คำแนะนำปรึกษาจากอาจารย์ยังไม่เพียงพอ และ 3) ขาดการสื่อสารปฏิสัมพันธ์ระหว่างผู้สอนกับนักศึกษา และนักศึกษาด้วยกันเอง และ นอกจากนั้นนักศึกษายังต้องการสื่อสังคมเป็นช่องทางการสื่อสาร เนื่องจากเป็น สื่อที่ผู้สอนและนักศึกษาเข้าถึงได้ง่าย ( สารีพันธุ์ ศุภวรรณ, สุมาลี สังข์ศรี, ชนกนารถ บุญวัฒน์กุล และปิยะพงษ์ ไสยโสภณ, 2559) การนำเทคโนโลยีและสื่อสารการศึกษาประเภทสื่อสังคมมาผสมผสานกับการเรียนการสอนแบบเผชิญหน้า ย่อมจะเกิดประโยชน์ต่อการเรียนการสอนระดับบัณฑิตศึกษา สาขาวิชาศึกษาศาสตร์ มากขึ้น

จากปัญหาที่ผ่านมา และ คุณลักษณะที่สำคัญของการจัดการเรียนการสอนแบบผสมผสานซึ่งผสมผสานระหว่างการเรียนการสอนแบบเผชิญหน้าเพื่อสอนที่มีเนื้อหาซับซ้อน ต้องการคำอธิบายเพื่อความกระจ่างจากผู้สอน และ การเรียนการสอนผ่านสื่อสังคม ซึ่งเป็นสื่อซึ่งมีคุณลักษณะที่ผู้สอนและนักศึกษา สามารถสร้าง แบ่งปัน แลกเปลี่ยน ถ่ายทอด ความรู้ เนื้อหา ประสบการณ์ และสื่อสาร ผ่านสื่อสังคมได้ จึงนำรูปแบบการเรียนการสอนแบบผสมผสาน โดยใช้สื่อสังคมสำหรับนักศึกษาระดับบัณฑิตศึกษา สาขาวิชาศึกษาศาสตร์มหาวิทยาลัยสุโขทัยธรรมมาธิราช โดยใช้การเรียนการสอนแบบเผชิญหน้าในห้องเรียน ร่วมกับการเรียนการสอนผ่านสื่อสังคมที่ ได้แก่ ไลน์ และ เฟซบุ๊ก เพื่อพัฒนาเป็นรูปแบบการเรียนการสอนที่มีความสมบูรณ์ ชัดเจน เป็นไปได้ มีประโยชน์ และนำไปใช้อย่างมีประสิทธิภาพต่อไป

**2. วัตถุประสงค์** เพื่อจัดการเรียนการสอนแบบผสมผสานโดยใช้สื่อสังคมสำหรับนักศึกษาระดับบัณฑิตศึกษา สาขาวิชาศึกษาศาสตร์

**3. องค์ประกอบของรูปแบบการเรียนการสอนแบบผสมผสานโดยใช้สื่อสังคมสำหรับนักศึกษาระดับบัณฑิตศึกษา สาขาวิชาศึกษาศาสตร์** ประกอบไปด้วย 7 องค์ประกอบ ได้แก่ (1) การเรียนแบบเผชิญหน้า (2) การเรียนออนไลน์ผ่านสื่อสังคม (3) การเรียนรู้ร่วมกัน (4) ความรู้ เนื้อหาบทเรียน (5) สื่อและทรัพยากรสนับสนุนการเรียนรู้ (6) การสื่อสาร (7) การประเมินผล

**1. การเรียนแบบเผชิญหน้า** หมายถึง การเรียนการสอนในชั้นเรียนโดยใช้วิธีการสอนแบบการบรรยาย หรือการนำเสนอ การสาธิต การทบทวน การลงมือปฏิบัติ การสัมมนาการวิพากษ์ การ

ชี้แนะ และการเรียนรู้ร่วมกัน โดยมีเครื่องมือ และทรัพยากรสนับสนุนการเรียนการสอนเพื่อให้  
ดำเนินการสอนได้อย่างมีประสิทธิภาพ

**2. การเรียนออนไลน์ผ่านสื่อสังคม** หมายถึง การเรียนผ่านระบบอินเทอร์เน็ตโดยการใช้สื่อ  
สังคม ในที่นี้ได้แก่ไลน์ เฟซบุ๊ก และกูเกิลฟอรัม รวมทั้งการเรียนผ่านสื่ออุปกรณ์คอมพิวเตอร์ และ  
อุปกรณ์เคลื่อนที่

ประเภทต่าง ๆ เช่น สมาร์ทโฟน แท็บเล็ต เป็นต้น

**3. การเรียนรู้ร่วมกัน** หมายถึง ผู้เรียนสามารถเรียนรู้ร่วมกันติดต่อสื่อสารกันได้ เช่น การใช้  
สื่อสังคม การสนทนา การคิดร่วมกัน เป็นต้น

**4. ความรู้ เนื้อหาบทเรียน** หมายถึง เนื้อหาสาระที่นำเสนอ มีการออกแบบเนื้อหา จัดลำดับ  
การเรียนรู้จากง่ายไปยาก นำเสนอได้หลายรูปแบบ ได้แก่ สไลด์คอมพิวเตอร์ เอกสาร ตัวอย่างชิ้นงาน  
ตลอดจนมีแบบฝึกปฏิบัติ และแบบทดสอบเพื่อให้ผู้เรียนสามารถตรวจสอบความเข้าใจได้

**5. สื่อและทรัพยากรสนับสนุนการเรียนรู้** หมายถึง วัสดุอุปกรณ์ที่ช่วยในการเรียน แหล่ง  
เรียนรู้ โดยมีเครื่องมือ และทรัพยากรสนับสนุนการเรียนการสอนเพื่อให้ดำเนินการสอนได้อย่างมี  
ประสิทธิภาพ ได้แก่ โปรเจคเตอร์ ทีวีแอลซีดี กระจาดานไวท์บอร์ด สไลด์คอมพิวเตอร์ หรือโปรแกรม  
อื่นๆ รวมทั้งสื่อมัลติมีเดียได้แก่ภาพเสียง วิดีโอ โดยนำเสนอผ่านอุปกรณ์ เช่น เครื่องคอมพิวเตอร์  
เช่น สื่อสิ่งพิมพ์ เครื่องคอมพิวเตอร์ อุปกรณ์เคลื่อนที่ต่าง ๆ บทเรียนอิเล็กทรอนิกส์ เป็นต้น

**6. การสื่อสาร** หมายถึง เครื่องมือในการติดต่อสื่อสารเป็นเครื่องมือที่ช่วยให้ผู้เรียนได้ติดต่อ  
ปรึกษา แลกเปลี่ยนความคิดเห็น ระหว่างผู้เรียนและผู้สอน และระหว่างผู้เรียนกับผู้เรียน โดย  
เครื่องมือที่ใช้ในการติดต่อสื่อสารจะอยู่ในรูปแบบประสานเวลา (Synchronous) และรูปแบบไม่  
ประสานเวลา (Asynchronous)

**7. การประเมินผล** หมายถึง การประเมินความสามารถของผู้เรียนตามเป้าหมาย ได้แก่การ  
ประเมินก่อนเรียน การประเมินระหว่างเรียน และการประเมินหลังเรียน รวมทั้งประเมิน  
ความก้าวหน้าในการเรียนรู้ของผู้เรียน

**4. ขั้นตอนการจัดการเรียนรู้แบบผสมผสานโดยใช้สื่อสังคมสำหรับนักศึกษาระดับบัณฑิตศึกษา  
สาขาวิชาศึกษาศาสตร์** เพื่อใช้สำหรับการวิจัยในครั้งนี้ มีดังนี้ครอบคลุม 1. การวิเคราะห์ปัจจัยนำเข้า  
2. กระบวนการจัดการเรียนการสอน และ ผลลัพธ์

1. การวิเคราะห์ ปัจจัยนำเข้าครอบคลุม

1.1 การวิเคราะห์ผู้เรียน เป็นการศึกษาข้อมูลของผู้เรียนในส่วนที่เกี่ยวข้องกับอายุ  
ความรู้เดิม ความต้องการ ความถนัด ความสนใจ และคุณลักษณะที่จะนำมาประกอบในการวางแผน  
แผนการเรียนการสอน

1.2 การวิเคราะห์วัตถุประสงค์ เพื่อต้องการให้เกิดการเปลี่ยนแปลงพฤติกรรมในตัวผู้เรียนด้วยการกำหนดวัตถุประสงค์ทั่วไปวัตถุประสงค์เชิงพฤติกรรมโดยกำหนดออกมาในรูปของวัตถุประสงค์เชิงพฤติกรรมที่กำหนดพฤติกรรมเงื่อนไขและเกณฑ์อย่างชัดเจน

1.3 การวิเคราะห์เนื้อหา เป็นการนำเนื้อหาสาระและประสบการณ์ที่จะสอนมาแยกแยะเป็นหัวข้อย่อย หรือเขียนแผนผังแนวคิด (Concept Mapping) แล้วกำหนดเรื่องที่จะสอนเป็นเรื่องย่อย เรียงลำดับจากง่ายไปยาก

1.4 การกำหนดสื่อและเทคโนโลยีในการจัดการเรียนการสอน ในที่นี้ได้แก่สื่อสังคม สื่อหลักที่ใช้ได้แก่ โลก เฟซบุ๊ก และกูเกิ้ลฟอรัม รวมถึงการออกแบบสื่อที่น่าสนใจ และเข้าใจง่าย ควรเพิ่มเติมสื่อใหม่ที่สอดคล้องกับยุคสมัยเช่นรูปแบบการประชุมทางไกลในการเรียนการสอนออนไลน์ นอกจากนั้นต้องมีการเตรียมความพร้อมด้านสื่อ เทคโนโลยี และโครงสร้างพื้นฐานต่างๆ

1.5 การกำหนดกลยุทธ์การสอนแบบผสมผสาน เป็นการกำหนดวิธีการ และขั้นตอนการเรียนรู้โดยกำหนดว่าการเรียนการสอนแบบเผชิญหน้า และการเรียนการสอนออนไลน์จะใช้วิธีการอย่างไร ส่วนขั้นตอนการเรียนการสอนสำคัญคือ (1) ทดสอบก่อนเรียน (2) นำเข้าสู่บทเรียน (3) กิจกรรมการเรียนการสอน (ออนไลน์/เผชิญหน้า) (4) สรุป และ (5) ทดสอบหลังเรียน

## 2. กระบวนการจัดการเรียนการสอน ครอบคลุม

2.1 การเตรียมการ ได้แก่การเตรียมตัวผู้เรียนให้มีความรู้พื้นฐานเกี่ยวกับการเรียนการสอนรูปแบบผสมผสาน เกี่ยวกับการใช้เทคโนโลยี โดยการปฐมนิเทศผู้เรียน

2.2 การดำเนินการจัดการเรียนการสอนแบบเผชิญหน้า และออนไลน์ ทั้งนี้ควรสนับสนุนให้ผู้เรียนได้ใช้ทักษะการเรียนรู้ในด้านต่างๆ ทั้งจากการศึกษาด้วยตนเอง ศึกษาจากผู้สอน การค้นคว้าและการลงมือปฏิบัติกิจกรรม สนับสนุนให้ผู้เรียนได้ใช้แหล่งเรียนรู้อย่างหลากหลายทั้งออนไลน์และออฟไลน์ สนับสนุนให้ผู้เรียนสร้างปฏิสัมพันธ์ระหว่างผู้สอน และผู้เรียน และผู้เรียนด้วยกันเอง รวมทั้งสรุปความรู้ และให้ผลย้อนกลับ

3. ผลลัพธ์ ในที่นี้คือการประเมินผลลัพธ์ ได้แก่ การประเมินก่อนเรียน การประเมินระหว่างเรียน และการประเมินหลังเรียน

**แนวทางกำหนดขั้นตอนการจัดการเรียนรู้แบบผสมผสานโดยใช้สื่อสังคมสำหรับนักศึกษาระดับ  
บัณฑิตศึกษา สาขาวิชาศึกษาศาสตร์  
การวิเคราะห์ ปัจจัยนำเข้า**

1. การวิเคราะห์ผู้เรียน	<ol style="list-style-type: none"> <li>1) ผู้เรียนมีอายุระหว่าง 20 – มากกว่า50 ปี</li> <li>2) ผู้เรียนส่วนใหญ่เรียนจบปริญญาตรี</li> <li>3) ต้องการเรียนรู้เกี่ยวกับการทำวิจัย</li> <li>4) มีความรับผิดชอบ แสวงหาความรู้ด้วยตนเอง</li> </ol>
2. การวิเคราะห์วัตถุประสงค์	<p>หลังจากนักศึกษาเรื่องการกำหนดปัญหาวิจัย และโครงการวิจัยแล้วนักศึกษาสามารถ</p> <ol style="list-style-type: none"> <li>1) อธิบายความหมาย แหล่งที่มา และหลักการของการกำหนดปัญหาวิจัยได้ถูกต้อง</li> <li>2) อธิบายองค์ประกอบของโครงการวิจัยได้ถูกต้อง</li> <li>3) กำหนดปัญหาวิจัยได้ถูกต้อง</li> <li>4) เขียนโครงการวิจัยได้ถูกต้อง</li> </ol>
3. การวิเคราะห์เนื้อหา	<p>เนื้อหา เรื่อง การกำหนดปัญหาวิจัย และโครงการวิจัย</p> <ol style="list-style-type: none"> <li>1 .การกำหนดปัญหาวิจัย             <ol style="list-style-type: none"> <li>1.1 ความหมายของการกำหนดปัญหาวิจัย</li> <li>1.2 แหล่งที่มาของการกำหนดปัญหาวิจัย</li> <li>1.3 หลักการของการกำหนดปัญหาวิจัย</li> </ol> </li> <li>2. โครงการวิจัย             <ol style="list-style-type: none"> <li>2.1 องค์ประกอบของโครงการวิจัย</li> <li>2.2 ตัวอย่างโครงการวิจัย</li> </ol> </li> </ol>
4. การกำหนดสื่อและเทคโนโลยีในการจัดการเรียนการสอน	<ol style="list-style-type: none"> <li>1. เทคโนโลยีเครือข่ายสังคม ไลน์ เฟซบุ๊ก และกูเกิ้ลฟอรัม</li> <li>2.ไฟล์นำเสนอ ไฟล์เอกสารเพื่อการศึกษา</li> <li>3.สื่อนำเสนอ เครื่องมืออุปกรณ์</li> <li>4.ทรัพยากรแหล่งเรียนรู้ออนไลน์</li> </ol>
5. การกำหนดกลยุทธ์การสอนแบบผสมผสาน	<p>การเรียนการสอนแบบเผชิญหน้า และการเรียนการสอนออนไลน์จะใช้วิธีการบรรยายเชิงอภิปราย การเรียนแบบร่วมมือโดยใช้กิจกรรมกลุ่ม การนำเสนองาน อภิปรายวิพากษ์ ส่วนขั้นตอนการเรียนการสอนสำคัญคือ (1) ทดสอบก่อนเรียน (2) นำเข้าสู่บทเรียน (3) กิจกรรมการเรียนการสอน (ออนไลน์/เผชิญหน้า) (4) สรุป และ (5) ทดสอบหลังเรียน</p>

**กระบวนการจัดการเรียนการสอน**

ระยะเวลา	การเรียนการสอน	
	การเรียนการสอนเผชิญหน้าในชั้นเรียน	การเรียนการสอนออนไลน์ผ่านสื่อสังคม
สัปดาห์ที่ 1	<p>การเรียนการสอนเผชิญหน้าในชั้นเรียนครั้งที่ 1 วันที่ 1 ใช้เวลา 1 วัน (6 ชั่วโมง)</p> <ol style="list-style-type: none"> <li>1. ปฐมนิเทศ การแนะนำวิธีการเรียนเตรียมพร้อมผู้เรียนเข้าสู่ระบบฯ</li> <li>2. ทดสอบก่อนเรียน (ข้อสอบปรนัยและอัตนัย)</li> <li>3. บรรยายเชิงอภิปราย               <ul style="list-style-type: none"> <li>เรื่องที่ 1 การกำหนดปัญหาวิจัย</li> <li>เรื่องที่ 2 การเขียนโครงการวิจัย</li> </ul> </li> <li>4. กิจกรรม:1.กำหนดปัญหาวิจัย               <ul style="list-style-type: none"> <li>2.ระบุงค์ประกอบโครงการวิจัย</li> <li>3. กิจกรรมกลุ่ม (กลุ่มละ2-3 คน) ร่วมจัดทำร่างโครงการวิจัย</li> </ul> </li> <li>5. ร่วมกันสรุปความรู้ที่ได้เพื่อนำไปร่วมกันจัดทำโครงการวิจัย</li> </ol>	<ul style="list-style-type: none"> <li>- ศึกษาเอกสาร และการ ทบทวนความรู้ผ่านไลน์กลุ่ม</li> <li>- นักศึกษาทำงานร่วมกันผ่าน ไลน์กลุ่ม</li> <li>- นักศึกษาค้นคว้าเอกสาร ความรู้ วรรณกรรม และ งานวิจัยที่เกี่ยวข้องที่เกี่ยวข้อง และข้อมูลเพิ่มเติม เพื่อร่วมกัน ร่างโครงการวิจัย</li> <li>- นักศึกษาสามารถสื่อสารกับ ผู้สอน ผู้เรียน และกลุ่มผู้เรียน แบบประสานเวลา และไม่ ประสานเวลา ผ่านไลน์บุคคล ไลน์กลุ่มหรือกล่องข้อความ ของเฟซบุ๊ก</li> </ul>



ระยะเวลา	การเรียนการสอน	
	การเรียนการสอนเผชิญหน้าในชั้นเรียน	การเรียนการสอนออนไลน์ผ่านสื่อสังคม
สัปดาห์ที่ 2-3		สัปดาห์ที่ 2-3 -ศึกษาเอกสารความรู้วรรณกรรม และงานวิจัยที่เกี่ยวข้อง และค้นคว้าข้อมูลเพิ่มเติม เพื่อร่วมกันร่างโครงการวิจัย - นักศึกษาสามารถสื่อสารกับผู้สอน และกลุ่มผู้เรียนด้วยกันแบบประสานเวลา และไม่ประสานเวลา ผ่านไลน์บุคคล ไลน์กลุ่มหรือกล่องข้อความของเฟซบุ๊ก สอบถามข้อสงสัย(ถ้ามี)
สัปดาห์ที่ 4	การเรียนการสอนเผชิญหน้าในชั้นเรียนครั้งที่ 2 วันที่ 2 ใช้เวลา 1 วัน (6 ชั่วโมง) - นำเสนอโครงการวิจัย/อภิปราย/วิพากษ์ ครั้งที่ 1 - นักศึกษาแก้ไขโครงการวิจัย - สรุปความรู้ และให้ผลย้อนกลับ	- นักศึกษาร่วมกันปรับแก้งานวิจัย - นักศึกษาสามารถสื่อสารกับผู้สอน และกลุ่มผู้เรียนด้วยกันแบบประสานเวลา และไม่ประสานเวลา ผ่านไลน์บุคคล ไลน์กลุ่มหรือกล่องข้อความของเฟซบุ๊ก

ระยะเวลา	การเรียนการสอน	
	การเรียนการสอนเผชิญหน้าในชั้นเรียน	การเรียนการสอนออนไลน์ผ่านสื่อสังคม
สัปดาห์ที่ 5	การเรียนการสอนเผชิญหน้าในชั้นเรียนครั้งที่ 3 ใช้เวลา 1 วัน (6 ชั่วโมง) - นำเสนอโครงการวิจัย/อภิปราย/วิพากษ์ ครั้งที่ 2 - นักศึกษาแก้ไขโครงการวิจัย - สรุปความรู้ และให้ผลย้อนกลับ - ทดสอบหลังเรียน	- นักศึกษาร่วมกันปรับแก้โครงการวิจัย - นักศึกษาสามารถสื่อสารกับผู้สอน และกลุ่มผู้เรียนด้วยกันแบบประสานเวลา และไม่ประสานเวลา ผ่านไลน์บุคคล ไลน์กลุ่มหรือกล่องข้อความของเฟซบุ๊ก

### การประเมินผลลัพธ์

การประเมินผลลัพธ์	การประเมินความรู้ โดยใช้แบบทดสอบก่อน – หลังเรียน และการทำกิจกรรมระหว่างเรียน
-------------------	------------------------------------------------------------------------------

### 5. เงื่อนไขการนำรูปแบบไปใช้

- ต้องเตรียมความพร้อมในทุกองค์ประกอบที่เกี่ยวข้อง ทั้งด้านบุคลากร เทคโนโลยี อุปกรณ์ การประเมินผลและวิธีการเรียนการสอน เพื่อรองรับการเรียนการสอนแบบผสมผสานโดยใช้สื่อสังคม
- ผู้สอนต้องดำเนินกิจกรรมตามลำดับขั้น และต้องคอยติดตาม ตรวจสอบการทำกิจกรรมของผู้เรียนตลอดทุกกิจกรรม รวมทั้งจูงใจให้ผู้เรียนดำเนินกิจกรรมให้ครบทุกขั้นตอน
- การนำรูปแบบไปใช้จำเป็นต้องมีการวัดและประเมินผลการเรียนทั้งก่อนเรียน ระหว่างเรียน และหลังเรียน

## 6. เงื่อนไขของผู้สอนและผู้เรียน

1. ผู้สอนและผู้เรียน ต้องมีอุปกรณ์ในการใช้สื่อสังคม ซึ่งอาจเป็นโทรศัพท์มือถือ และมีทักษะการใช้อุปกรณ์อยู่ในระดับที่เพียงพอกับการจัดการกิจกรรมการเรียนรู้ได้
2. ผู้เรียนทุกคน ต้องได้รับการปฐมนิเทศวิธีการเรียนด้วยอุปกรณ์ไร้สายแบบพกพา เพื่อเป็นพื้นฐานในการนำไปใช้ในการเรียน
3. ผู้สอน ต้องมีความรู้ ความสามารถ และประสบการณ์ในเนื้อหาสาระที่จะสอน และมีทักษะในการใช้สื่อสังคมเพื่อการเรียนการสอน และเป็นผู้ชี้แนะอำนวยความสะดวกในการเรียน





ภาคผนวก ก  
สื่อการจัดการเรียนการสอนแบบผสมผสาน



สื่อการจัดการเรียนการสอนแบบผสมผสานโดยใช้สื่อสังคม  
เกี่ยวกับการวิจัยทางการศึกษา



## การศึกษาสภาพและวิเคราะห์ข้อมูลทางการศึกษาเพื่อให้ได้ปัญหาวิจัย

### 1. การศึกษาสภาพปัญหาทางการศึกษา

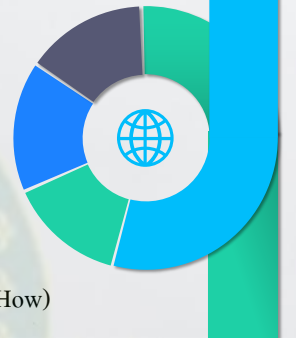


## การศึกษาสภาพและวิเคราะห์ข้อมูลทางการศึกษาเพื่อให้ได้ปัญหาวิจัย

### 2. การวิเคราะห์ปัญหาทางการศึกษา

#### ใช้หลัก 5W 1H

- ปัญหาอะไร (What)
- เกิดขึ้นที่ไหน (Where)
- เวลาใด (When)
- ทำไมจึงเกิด (Why)
- เกิดกับใคร (Whom)
- มีวิธีแก้ปัญหายังไง (How)



# #

## แหล่งที่มาของปัญหาการวิจัยทางการศึกษา



- ปัญหาที่เกี่ยวข้องกับผู้วิจัย หรือผู้วิจัยสนใจ
- ปัญหาขององค์กร หรือ สังคม
- ปัญหาจากเอกสาร ตำรา บทความ ทฤษฎี
- ปัญหาจากข้อเสนอแนะงานวิจัยมีผู้อื่นได้ทำไว้แล้ว
- ปัญหาจากแหล่งอื่น ๆ

“

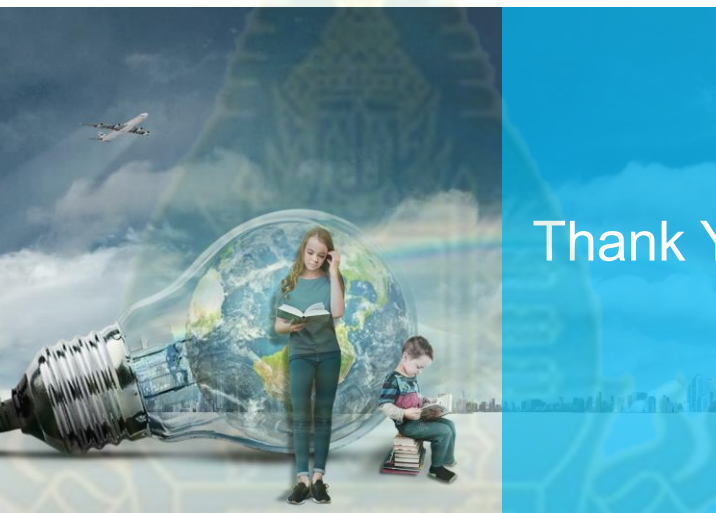
ความสำคัญ  
ความสนใจ และ ความสามารถ  
กำหนดเวลา  
งบประมาณ  
ความร่วมมือ

”

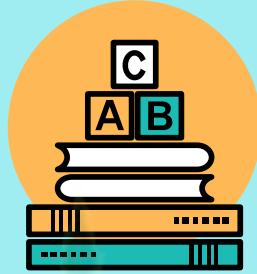
หลักการกำหนดปัญหา  
การวิจัยทางการศึกษา



Thank You



## สื่อโครงการวิจัยทางการศึกษา



# โครงการวิจัยทางการศึกษา

รศ.ดร.วรางคณา โตโพธิ์ไทย

## โครงการวิจัยทางการศึกษา (10 องค์ประกอบ)



## ชื่อเรื่อง/หัวข้อการวิจัย

มีองค์ประกอบ 4 องค์ประกอบ ตามแนว SOSE



### 1 เรื่องที่จะวิจัย (Subject)

เป็นตัวกระทำ เช่น แบบจำลอง ระบบการสอน ชุดการสอนและเนื้อหาสาระ เช่น ภาษาไทย สังคมศึกษาบทเรียน คอมพิวเตอร์ช่วยสอนและสื่อการเรียนการสอน



### 2 สิ่งหรือผู้ที่ถูกวิจัยหรือกลุ่มตัวอย่าง (Object)

หรือตัวถูกกระทำ หรือผู้ที่ถูกวิจัย หรือกลุ่มตัวอย่าง เช่น นักเรียน เครื่องมือที่เป็นต้นแบบชิ้นงานการวิจัย



### 3 สถานการณ์ บริบท หรือสภาพแวดล้อมที่จะวิจัย (Setting)

เช่น ห้องเรียน โรงเรียน เขตพื้นที่การศึกษา



### 4 ผลที่เกิดจากการวิจัย (Effects)

เป็นผลที่คาดว่าจะเกิดขึ้น เช่น ประสิทธิภาพ ผลสัมฤทธิ์ และ ความคิดเห็น



## ความเป็นมาและความสำคัญของปัญหา

### องค์ประกอบ 5 ส่วน IPESA

- ส่วนที่ 1 สภาพที่พึงประสงค์เกี่ยวกับเรื่องที่จะวิจัย (Ideal Situation – I)  
 ส่วนที่ 2 สภาพที่เป็นอยู่ปัจจุบัน (Present Conditions – P)  
 ส่วนที่ 3 ปัญหาที่เกิดขึ้น (Existing Problem – E)  
 ส่วนที่ 4 ความพยายามในการแก้ปัญหา โดยยกงานวิจัยที่ดำเนินการมาแล้ว (Solution – S)  
 ส่วนที่ 5 แนวทางที่ผู้วิจัยคิดจะดำเนินการวิจัย เพื่อช่วยแก้ปัญหา หรือคิดค้นเทคนิค วิธีการใหม่ที่จะทำให้การดำเนินงานดีขึ้น (Aims of Research – A)



## วัตถุประสงค์ของการวิจัย

### 1. วัตถุประสงค์ทั่วไป

เป็นการระบุหรือบอกสิ่งที่ต้องการวิจัย โดยครอบคลุมหัวข้อการวิจัย

### 2. วัตถุประสงค์เฉพาะ

แสดงถึงสิ่งที่ต้องการค้นหา คำตอบจากปัญหาที่กำหนด โดยจำแนกเป็นข้อ ๆ ตามประเด็นปัญหา ตามองค์ความรู้ของเรื่องที่จะวิจัย รายละเอียดของตัวแปร



## สมมติฐานการวิจัย

- 1) สอดคล้องกับประเด็นปัญหาในการวิจัย
- 2) สามารถทดสอบได้ด้วยเครื่องมือที่มีความเที่ยงตรงและเชื่อถือได้
- 3) ต้องเขียนด้วยข้อความที่เป็นปรนัยบนกรอบทฤษฎี หรือผลงานวิจัยที่ผ่านมาแล้วที่ทำให้สมมติฐานมีความน่าจะเป็นไปได้

### ตัวอย่าง

- ชุดการสอนมีประสิทธิภาพ ตามเกณฑ์ 80/80
- นักเรียนมีความก้าวหน้าทางการเรียนเพิ่มขึ้นอย่างมีนัยสำคัญทางสถิติที่ระดับ .05



## ประเด็นปัญหาการวิจัย

เขียนในรูปคำถามที่สอดคล้องกับวัตถุประสงค์ และเขียนเป็นข้อ ๆ

ตัวอย่าง

- 1) ประสิทธิภาพของชุดการสอนพัฒนาได้ตามเกณฑ์ที่กำหนด 80/80 หรือไม่
- 2) นักเรียนได้รับความรู้เพิ่มขึ้นหรือมีความก้าวหน้าทางการเรียนหรือไม่
- 3) นักเรียนมีความพึงพอใจกับกิจกรรมการเรียนหรือไม่
- 4) พฤติกรรมการเรียนของนักเรียนแตกต่างจากการเรียนตามปกติหรือไม่
- 5) ครูมีความคิดเห็นต่อการเรียนการสอนจากชุดการสอนอย่างไร

ฯลฯ



## ขอบเขตการวิจัย

บริบทการวิจัยให้ระบุอาณาเขต บริเวณ  
สภาพการณ์ และสภาพแวดล้อมที่จะทำการวิจัย  
ประชากรและกลุ่มตัวอย่าง  
ขอบข่ายเนื้อหาสาระของเรื่องที่จะทำการวิจัย  
ระยะเวลาที่ใช้ทำวิจัย



## ข้อตกลงเบื้องต้น (ถ้ามี)

เป็นเงื่อนไขที่จะทำให้ผู้อ่านงานวิจัยสามารถนำงานวิจัย  
ไปใช้ได้ถูกต้อง

ตัวอย่าง

งานวิจัยนี้ใช้กับการเรียนการสอนในบริบทของนักเรียน  
ชาวเขาเท่านั้น

งานวิจัยนี้สำหรับประชากรที่มีความพิการทางหู



## นิยามศัพท์เฉพาะ

การให้คำจำกัดความของคำที่ใช้ในการวิจัยเพื่อให้ผู้อ่านงานวิจัยเข้าใจตรงกัน โดยอธิบายความหมายของคำที่ผู้วิจัยกล่าวถึงเฉพาะในงานวิจัยนี้  
 มีซึ่งความหมายตามพจนานุกรมหรือความหมายโดยทั่วไป  
 คำที่นำมานิยามศัพท์ ได้แก่ คำหลักที่มาจากหัวข้องานวิจัย และคำที่เกี่ยวข้องในงานวิจัย

### ตัวอย่าง

ชุดการสอนแบบอิงประสบการณ์ หมายถึง ชุดการสอนสื่อประสมที่ได้รับการจัดระบบให้ผู้เรียนได้เผชิญ ผจญและเผชิญประสบการณ์ จากการเรียนด้วยตนเอง เรียนกับเพื่อน และเรียนกับครู (นักเรียนในงานวิจัยนี้) หมายถึง นักเรียนชั้นประถมศึกษาปีที่ ๓ เป็นต้น



## แผนปฏิบัติการวิจัย

ลำดับ	กิจกรรม	เวลา/เดือน									
		ม.ค.	ก.พ.	มี.ค.	เม.ย.	พ.ค.	มิ.ย.	ก.ค.	ส.ค.	ก.ย.	
1	ศึกษารวบรวม	■									
2	กำหนดกลุ่มตัวอย่าง		■								
3	สร้างเครื่องมือวิจัย			■							
4	หาคุณภาพเครื่องมือวิจัย				■						
5	ส่งแบบสอบถาม/ทดลอง ต้นแบบชิ้นงาน					■					
6	รวบรวมข้อมูล						■				
7	วิเคราะห์ข้อมูล							■			
8	สรุปผลการวิจัย								■		
9	เขียนรายงานการวิจัย									■	

## ทรัพยากรการวิจัย

ทรัพยากรการวิจัย หมายถึง วัสดุ อุปกรณ์ และบุคลากรที่ต้องมีใช้  
 ดำเนินการวิจัยต้องมีงบประมาณในการสนับสนุนการวิจัย

### ตัวอย่าง

1. วัสดุอุปกรณ์ เครื่องเขียน พัฒนาแบบสำรวจแบบสอบถาม/ต้นแบบชิ้นงาน รายงานการวิจัย ฯลฯ
2. ค่าใช้สอย ที่ค่าพาหนะ ค่าอาหาร ค่าเบี้ยเลี้ยง ค่าที่พัก ค่าค่าน้ำ ค่าไฟฟ้า ฯลฯ
3. ค่าตอบแทน สำหรับนักวิจัย ผู้ช่วย และ ทีมงานวิจัย ตลอดจนผู้รู้คุณวุฒิ ผู้เชี่ยวชาญ และกลุ่มตัวอย่าง





## ประโยชน์ที่คาดว่าจะได้รับ

ระบุใน 4 แนวทาง ตามแนว APAI คือ

1. สร้างความก้าวหน้าหรือขยายองค์ความรู้และวิชาการให้พัฒนาสูงขึ้น (Academic Advancement – A)
2. สามารถแก้ปัญหาทางการศึกษาและได้เทคนิควิธีใหม่ๆ (Problem Solving – P)
3. ประยุกต์วิชาการต่าง ๆ มาใช้ประโยชน์ทางการศึกษา (Application – A)
4. ผลิดงงานต้นแบบนวัตกรรมทางการศึกษา (Innovations – I)



Thank you

## เนื้อหาสาระในการวิจัย

### การกำหนดปัญหา การวิจัยทางการศึกษา



รศ.ดร.วราภรณ์ โตโพธิ์ไทย  
มหาวิทยาลัยสุโขทัยธรรมาธิราช

#### การกำหนดปัญหาวิจัยเกี่ยวกับการศึกษา

ก่อนอื่นจะกล่าวถึงความหมายของการกำหนดปัญหาการวิจัยทางการศึกษา ควรทำความเข้าใจ ความหมายของการวิจัยก่อน การวิจัย หมายถึง กระบวนการค้นคว้าหาความรู้ว่ามีระบบ เพื่อตอบประเด็นที่สงสัย โดยมีระเบียบวิธีอันเป็นที่ยอมรับในศาสตร์ที่เกี่ยวข้อง

การกำหนดปัญหาวิจัยทางการศึกษา

ก่อนที่จะดำเนินการวิจัยทางการศึกษาซึ่งการวิจัยจะเน้นการวิจัยทางด้านนวัตกรรมและสื่อการศึกษานั้น ก่อนอื่นต้องมีการได้มาซึ่งปัญหาวิจัยเกี่ยวกับสื่อการศึกษา การได้มาซึ่งปัญหาการวิจัยเกี่ยวกับสื่อการศึกษา ใช้หลักการเช่นเดียวกับการวิจัยโดยทั่วไป โดยผู้วิจัยต้องเข้าใจเกี่ยวกับ (1) ความหมายของปัญหาวิจัยทางการศึกษา (2) การศึกษาสภาพปัญหา และวิเคราะห์ข้อมูลที่เกี่ยวข้องกับทางการศึกษา (3) แหล่งที่มาของปัญหาการวิจัยทางการศึกษา และ (4) หลักการในการกำหนดปัญหาการวิจัยทางการศึกษา ดังนี้

**1.1 ความหมายของปัญหาวิจัยทางการศึกษา** หมายถึง ประเด็นที่นักวิจัยสงสัยและต้องการดำเนินการเพื่อหาคำตอบที่ถูกต้อง ตรงกับความเป็นจริง ทำให้มีลักษณะข้อสงสัยของผู้วิจัยต่อสถานการณ์ทั้งที่เป็นความแตกต่างและไม่แตกต่างระหว่างสิ่งที่เป็นจริงกับสิ่งที่คาดหวังทางการศึกษา และ ที่สำคัญคือปัญหานั้นไม่สามารถหาคำตอบด้วยสามัญสำนึก

นอกจากนี้ปัญหาวิจัยทางการศึกษาควรเป็นปัญหาที่สำคัญมีประโยชน์ ทำให้เกิดความรู้ใหม่หรือใช้ปรับปรุงแก้ไขปัญหาต่างๆ ได้และเกี่ยวข้องกับการศึกษา

การกำหนดปัญหาการวิจัยทางการศึกษา

สามารถหาคำตอบได้ด้วยวิธีการวิจัย และเป็นปัญหาที่สามารถใช้วิชาการ และ ขั้นตอน หรือเครื่องมือที่มีประสิทธิภาพในการเก็บข้อมูลได้

โดยสรุป ปัญหาวิจัยทางการศึกษา หมายถึง ประเด็นที่นักวิจัยสงสัยและ ต้องการดำเนินการเพื่อหาคำตอบที่ถูกต้อง ตรงกับความเป็นจริง เป็นปัญหาที่สำคัญ มีประโยชน์ ทำให้เกิดความรู้ใหม่หรือใช้ปรับปรุงแก้ไขปัญหาต่างๆ ได้และ เกี่ยวข้องกับการศึกษา สามารถหาคำตอบได้ด้วยวิธีการวิจัย

**1.2 การศึกษาสภาพและวิเคราะห์ข้อมูลทางการศึกษาเพื่อให้ได้ปัญหา วิจัย** ก่อนที่จะได้ปัญหาการวิจัยด้านสื่อการศึกษาผู้วิจัยควรศึกษาสภาพปัญหา และวิเคราะห์ข้อมูลที่เกี่ยวข้อง

ในเรื่องการศึกษาสภาพปัญหาทางการศึกษานั้น อาจมาจากหลายสาเหตุ มีข้อสงสัย สามารถเป็นปัญหาที่จะนำไปสู่การวิจัยต่อไป โดยอาจศึกษาสภาพที่เป็นปัญหาครอบคลุม

(1) สภาพปัญหาทั่วไปเกี่ยวกับการศึกษา เช่น สภาพการบริหาร จัดการ สภาพแวดล้อม เทคโนโลยี สังคมเศรษฐกิจที่เปลี่ยนแปลง

(2) สภาพปัญหาจากการเรียนการสอน เป็นปัญหาจากระบบการ เรียนการสอน ปัญหาจากพฤติกรรมการสอน ปัญหาจากวิธีการสอน ปัญหาจาก สภาพแวดล้อมการเรียนการสอนและการประเมินการเรียนการสอน ไม่เหมาะสม ำ ล ำ ตัวอย่างเช่น การจัดการเรียนการสอนไม่ได้เน้นผู้เรียนเป็นสำคัญ เน้นวิธีการ สอนแบบบรรยายเป็นหลัก เวลาที่ใช้ในการเรียนการสอนไม่เพียงพอ ส่งผลให้ ผลสัมฤทธิ์ทางการเรียนต่ำ ปัญหาเหล่านี้อาจแก้ไขได้โดยใช้เทคโนโลยีและสื่อส การศึกษามาแก้ปัญหา

#### การกำหนดปัญหาการวิจัยทางการศึกษา

(3) สภาพปัญหาจากผู้สอน ซึ่งเป็นผู้ถ่ายทอดความรู้และประสบ การณ์ไปสู่ผู้เรียน โดยผ่านสื่อการศึกษา ปัญหาผู้สอน เช่น ผู้สอนมีภาระมาก ไม่มี เวลา สอนไม่ตรงกับวุฒิการศึกษาที่จบมา หรือยังขาดสมรรถนะด้านเทคโนโลยีและ สื่อสารการศึกษาที่เหมาะสม

(4) สภาพปัญหาจากผู้เรียน เป็นสภาพปัญหาที่เกี่ยวข้องหรือแก้ไข ได้โดยใช้สื่อ หรือ เทคโนโลยีและสื่อสารการศึกษา เช่น ผู้เรียนมีความบกพร่อง ทางการเรียน ผู้เรียนเบื่อหน่ายไม่สนใจเรียน ผู้เรียนมีผลสัมฤทธิ์ทางการเรียนต่ำ ผู้เรียนขาดทักษะหรือคุณลักษณะที่เหมาะสม ผู้เรียนขาดความพร้อมต่อเทคโนโลยี และสื่อสารการศึกษาที่เปลี่ยนแปลง

ส่วนการวิเคราะห์ปัญหาทางการศึกษา หลังจากศึกษาสภาพปัญหาที่เกิด จากสื่อการศึกษาแล้ว จากนั้นผู้วิจัยจึงดำเนินการวิเคราะห์ปัญหา โดยใช้หลัก 5W 1H คือปัญหาอะไร (What) เกิดขึ้นที่ไหน (Where) เวลาใด (When) ทำไม่จึง เกิด (Why) เกิดกับใคร (Whom) และมีวิธีแก้ปัญหายังไร (How)

**1.3 แหล่งที่มาของปัญหาการวิจัยทางการศึกษา** ได้จากการค้นพบหรือ ค้นคว้าจากแหล่งข้อมูลต่าง ๆ ได้ดังนี้

**1. ปัญหาที่เกี่ยวข้องกับผู้วิจัย หรือผู้วิจัยสนใจ** เป็นปัญหาที่ส่งผล ต่อผู้วิจัย หรือเป็นเรื่องที่ ผู้วิจัยสนใจ เช่น ผู้วิจัยทำงานอยู่ในโรงเรียน ที่ประสบ ปัญหาทางการศึกษา ปัญหาการใช้สื่อเทคโนโลยีสารสนเทศ หรือผู้วิจัยสนใจ เกี่ยวกับการนำเทคโนโลยีสารสนเทศมาใช้ในการเรียนการสอน

**2. ปัญหาขององค์กร หรือ สังคม** เป็นปัญหาจาก องค์กร สถาบัน หรือหน่วยงานที่เกี่ยวข้อง ซึ่งอาจจะทำให้ได้แนวคิดในหัวข้อของการวิจัย เช่น ใน

#### การกำหนดปัญหาการวิจัยทางการศึกษา

องค์กรมีปัญหาการพัฒนาสมรรถนะด้านเทคโนโลยีสารสนเทศของบุคลากร หรือ ปัญหาพฤติกรรมคนในสังคมติดต่อสังคมจนเกิดปัญหาการเรียนหรือการทำงาน

3. ปัญหาจากเอกสาร ตำรา บทความ ทฤษฎี การอ่านเอกสาร ตำรา บทความต่าง ๆ ที่ผู้วิจัยสนใจ โดยเฉพาะอย่างยิ่ง การอ้างอิงทฤษฎีที่เกี่ยวข้องในเรื่องที่ตนเองสนใจทำวิจัย เพราะทฤษฎีจะช่วยชี้ว่ามีสิ่งใดที่ควรทำวิจัย หรือ บางครั้งทฤษฎีทำให้ผู้ทำวิจัยจะต้องทำการพิจารณาและวิเคราะห์ก่อนนำไปใช้ด้วย

4. ปัญหาจากข้อเสนอแนะงานวิจัย มีผู้อื่นได้ทำไว้แล้ว เช่นวารสารวิจัย หรือปริญญาบัตร ซึ่งทำให้ได้แนวความคิดที่จะเลือกหัวข้อปัญหาของงานวิจัยได้ และยังทราบได้ว่ามีผู้เคยทำวิจัยแล้วหรือไม่ และจะต้องเพิ่มเติมอย่างไรและมีให้เกิดความซ้ำซ้อนในงานวิจัยอีกด้วย

5. ปัญหาจากแหล่งอื่นๆ อาจเป็นปัญหาจากประสบการณ์ของผู้เชี่ยวชาญ ผู้ทรงคุณวุฒิ ปัญหาที่ได้จากการจัดสัมมนาหรืออภิปรายเกี่ยวกับทิศทางงานวิจัยสื่อการศึกษา ปัญหาจากข้อโต้แย้งด้านสื่อการศึกษา หรือข้อวิพากษ์วิจารณ์ของบุคคลที่อยู่ในวงการวิชาชีพสื่อหรือเทคโนโลยีและสื่อการศึกษา ซึ่งตรงกับเรื่องที่ผู้วิจัยสนใจ

1.4 หลักการกำหนดปัญหาวิจัยทางการศึกษา การกำหนดปัญหาที่จะทำวิจัยสื่อการศึกษามีหลักการที่ควรคำนึงดังนี้

1. ความสำคัญ ปัญหาที่จะทำวิจัยควรเป็นปัญหาที่สำคัญ มีประโยชน์ หรือเป็นเรื่องใหม่ ไม่ซ้ำซ้อนกับงานวิจัยที่ผ่านมา ทำให้เกิดองค์ความรู้ใหม่หรือใช้ปรับปรุงแก้ไขปัญหาต่างๆ ได้ทางการศึกษา

#### การกำหนดปัญหาการวิจัยทางการศึกษา

2. ความสนใจ และ ความสามารถ ปัญหาที่จะทำวิจัยควรเป็นปัญหาที่ผู้วิจัยมีความสนใจในเรื่องนั้นและหากเป็นปัญหาที่ผู้วิจัยมีศักยภาพ มีความสามารถในเรื่องนั้นด้วยแล้ว จะทำให้การดำเนินการวิจัยเป็นไปอย่างราบรื่น เช่นผู้วิจัยสนใจเทคโนโลยีและสื่อการศึกษาใหม่ ที่นำมาพัฒนาการเรียนการสอน หรือเชี่ยวชาญด้านเทคโนโลยีใหม่ๆ

3. กำหนดเวลา ควรเลือกประเด็นปัญหาวิจัยที่คาดว่าจะสามารถดำเนินการได้ในเวลาที่กำหนด

4. งบประมาณ ควรคำนึงว่าต้องมีค่าใช้จ่ายใดในการวิจัย สามารถขอทุนสนับสนุนจากแหล่งใดได้บ้างหรือต้องใช้ทุนของผู้วิจัยเองทั้งหมด

5. ความร่วมมือ ปัญหาวิจัยที่จะต้องคำนึงถึงความร่วมมือในการเก็บรวบรวมข้อมูล จากประชากรและกลุ่มตัวอย่าง และผู้ที่เกี่ยวข้องได้อย่างราบรื่น

โดยสรุปปัญหาวิจัยทางการศึกษา หมายถึง ประเด็นที่นักวิจัยสงสัยและต้องการดำเนินการเพื่อหาคำตอบที่ถูกต้อง ตรงกับความ เป็นจริง เป็นปัญหาที่สำคัญ มีประโยชน์ ก่อให้เกิดความรู้ใหม่หรือใช้ปรับปรุงแก้ไขปัญหาต่างๆ ได้และเกี่ยวข้องกับการศึกษา สามารถหาคำตอบได้ด้วยวิธีการวิจัย ก่อนที่จะได้ปัญหาการวิจัยด้านทางการศึกษาผู้วิจัยควรศึกษาสภาพปัญหา และวิเคราะห์ข้อมูลที่เกี่ยวข้องก่อน จากนั้นต้องคำนึงถึงแหล่งที่มา และหลักการในการกำหนดปัญหาการวิจัย

#### การกำหนดปัญหาการวิจัยทางการศึกษา



**ร่วมสนุกตอบคำถาม**

**กิจกรรมที่ 1**  
จงอธิบายการกำหนดปัญหาการวิจัยทางการศึกษาโดยสังเขป

**แนวตอบกิจกรรมที่ 1**

ปัญหาวิจัยทางการศึกษา หมายถึง ประเด็นที่นักวิจัยสงสัยและต้องการดำเนินการเพื่อหาคำตอบที่ถูกต้อง ตรงกับความ เป็นจริง เป็นปัญหาที่สำคัญ มีประโยชน์ ก่อให้เกิดความรู้ใหม่หรือใช้ปรับปรุงแก้ไขปัญหาต่างๆ ได้และเกี่ยวข้องกับ การศึกษา สามารถหาคำตอบได้ด้วยวิธีการวิจัย ก่อนที่จะได้ ปัญหาการวิจัยด้านสื่อการศึกษาผู้วิจัยควรศึกษาสภาพปัญหา และวิเคราะห์ข้อมูลที่เกี่ยวข้องก่อน จากนั้นต้องคำนึงถึง

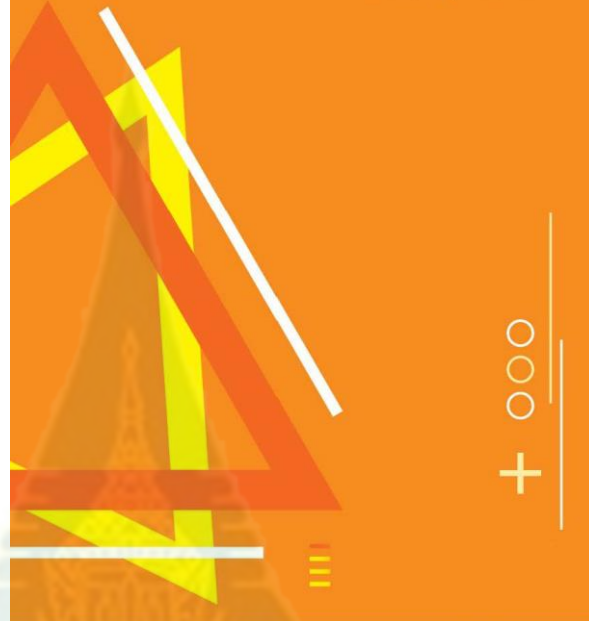


**การกำหนดปัญหาการวิจัยทางการศึกษา**



# โครงการวิจัยทางการศึกษา

รศ.ดร.วราภรณ์ โทโพธิ์ไทย  
มหาวิทยาลัยสุโขทัยธรรมศาสตร์



## โครงการวิจัยทางการศึกษา

ทิพย์เกสร บุญคำไพ (2555,น.2-28 – 2-33) ได้กล่าวว่า โครงการวิจัยทางการศึกษา มีองค์ประกอบ 10 องค์ประกอบ ได้แก่ (1) ชื่อเรื่อง (2) ความเป็นมาและความสำคัญของปัญหา (3) วัตถุประสงค์การวิจัย (4) ประเด็นปัญหาการวิจัย หรือสมมติฐานการวิจัย (5) ขอบเขตการวิจัย (6) ข้อตกลงเบื้องต้น (ถ้ามี) (7) นิยามศัพท์เฉพาะ (8) แผนปฏิบัติการวิจัย (9) ทรัพยากรการวิจัย และ (10) ประโยชน์ที่คาดว่าจะได้รับ ดังนี้

### 1. ชื่อเรื่อง

ชื่อเรื่อง หมายถึง หัวข้อการวิจัย ที่มีองค์ประกอบ 4 องค์ประกอบตามแนว SOSE คือ เรื่องที่จะวิจัย สิ่งหรือผู้ที่ถูกวิจัยหรือกลุ่มตัวอย่าง สถานการณ์ บริบท หรือ สภาพแวดล้อม และผลที่เกิดจากการวิจัย

**1.1 เรื่องที่จะวิจัย (Subject)** เป็นตัวกระทำ เช่น แบบจำลอง ระบบการสอน ชุดการสอน และเนื้อหาสาระ เช่น ภาษาไทย สังคมศึกษา บทเรียนคอมพิวเตอร์ช่วยสอน และสื่อการเรียนการสอน เป็นต้น

**1.2 สิ่งหรือผู้ที่ถูกวิจัยหรือกลุ่มตัวอย่าง (Object)** หรือตัวถูกกระทำ หรือผู้ที่ถูกวิจัย หรือกลุ่มตัวอย่าง เช่น นักเรียน เครื่องมือที่เป็นต้นแบบชิ้นงานการวิจัย เป็นต้น

**1.3 สถานการณ์ บริบท หรือสภาพแวดล้อมที่จะวิจัย (Setting)** เช่น ห้องเรียน โรงเรียน เขตพื้นที่การศึกษา เป็นต้น

1.4 ผลที่เกิดจากการวิจัย (Effects) เป็นผลที่คาดว่าจะเกิดขึ้น เช่น ประสิทธิภาพ ผลสัมฤทธิ์ และ ความคิดเห็น เป็นต้น

## 2. ความเป็นมาและความสำคัญของปัญหา

การเขียนความเป็นมาและความสำคัญของปัญหาต้องให้ครอบคลุมองค์ประกอบ 5 ส่วน หรือ จำตัวย่อง่าย ๆ ว่า IPESA (ชัยยงค์ พรหมวงศ์, 2538, น.11)

ส่วนที่ 1 สภาพที่พึงประสงค์เกี่ยวกับเรื่องที่จะวิจัย

(Ideal Situation - I)

ส่วนที่ 2 สภาพที่เป็นอยู่ปัจจุบัน (Present Conditions - P)

ส่วนที่ 3 ปัญหาที่เกิดขึ้น (Existing Problem - E)

ส่วนที่ 4 ความพยายามในการแก้ปัญหา โดยยกงานวิจัยที่ดำเนินการมาแล้ว (Solution - S)

ส่วนที่ 5 แนวทางที่ผู้วิจัยจะดำเนินการวิจัย เพื่อช่วยแก้ปัญหาหรือคิดค้นเทคนิค วิธีการใหม่ที่จะทำให้การดำเนินงานดีขึ้น (Aims of Research - A)

การเขียนความเป็นมาของปัญหาต้องกระชับตรงประเด็น โดยมีหลักฐานมาสนับสนุนในรูปแบบข้อมูลเชิงประจักษ์ หรือผลการวิจัยที่มีการอ้างอิงอย่างถูกต้อง

## 3. วัตถุประสงค์ของการวิจัย

โครงการวิจัยเทคโนโลยีและสื่อสารการศึกษา ให้จำแนกวัตถุประสงค์ออกเป็น 2 ส่วน คือ

3.1 วัตถุประสงค์ทั่วไป ลักษณะของวัตถุประสงค์ทั่วไป เป็นการระบุหรือบอกสิ่งที่ต้องการวิจัยโดยครอบคลุมหัวข้อการวิจัย การกำหนดวัตถุประสงค์ทั่วไป จะขึ้นต้นข้อความด้วย “เพื่อ” แล้วตามด้วยคำกริยาของสิ่งที่จะดำเนินการ ชื่อหัวข้อการวิจัย พร้อมทั้งบริบทการวิจัยให้ชัดเจน

3.2 วัตถุประสงค์เฉพาะ การเขียนวัตถุประสงค์เฉพาะเป็นการแสดงถึงสิ่งที่ต้องการค้นหาตอบจากปัญหาที่กำหนด โดยจำแนกเป็นข้อ ๆ ตามประเด็นปัญหา ตามองค์ความรู้ของเรื่องที่จะวิจัย และรายละเอียดของตัวแปร

## 4. ประเด็นปัญหาการวิจัย หรือสมมติฐานการวิจัย

4.1 การเขียนประเด็นปัญหาการวิจัย เขียนในรูปคำถามที่สอดคล้องกับวัตถุประสงค์ และเขียนเป็นข้อ ๆ เช่น ประเด็นปัญหาเกี่ยวกับชุดการสอนอาจมีประเด็นปัญหา ดังนี้

1) ประสิทธิภาพของชุดการสอนพัฒนาได้ตามเกณฑ์ที่กำหนด 80/80 หรือไม่

2) นักเรียนได้รับความรู้เพิ่มขึ้นหรือมีความก้าวหน้าทางการเรียนหรือไม่

3) นักเรียนมีความพึงพอใจกับกิจกรรมการเรียนหรือไม่

4) พฤติกรรมการเรียนของนักเรียนแตกต่างจากการเรียนตามปกติหรือไม่

5) ครูมีความคิดเห็นต่อการเรียนการสอนจากชุดการสอนอย่างไร ฯลฯ

#### 4.2 สมมติฐานการวิจัย ต้องมีลักษณะ ดังนี้

1) สอดคล้องกับประเด็นปัญหาในการวิจัย  
2) สามารถทำสอบได้ด้วยเครื่องมือที่มีความเที่ยงตรงและเชื่อถือได้

2) ต้องเขียนด้วยข้อความที่เป็นปรนัยบนกรอบทฤษฎี หรือ ผลงานวิจัยที่ผ่านมาแล้วที่ทำให้สมมติฐานมีความน่าจะเป็นไปได้ เช่น

- ชุดการสอนมีประสิทธิภาพตามเกณฑ์ 80/80
- นักเรียนมีความก้าวหน้าทางการเรียนเพิ่มขึ้นอย่างมีนัยสำคัญทางสถิติที่ระดับ .05
- นักเรียนมีความพึงพอใจต่อการเรียนจากชุดการสอนในระดับมาก

#### 5. ขอบเขตการวิจัย

ขอบเขตการวิจัยเป็นการกำหนดแนวทางการวิจัยให้สอดคล้องตามวัตถุประสงค์ที่ตั้งไว้ ได้แก่

##### 5.1 รูปแบบการวิจัย ให้ระบุว่าเป็นการวิจัยแบบใด

5.2 บริบทการวิจัย ให้ระบุอาณาเขต บริเวณ สภาพการณ์ และสภาพแวดล้อมที่จะทำการวิจัย

5.3 ประชากรและกลุ่มตัวอย่าง ให้ระบุว่าเป็นประชากรคือใคร อยู่ที่ไหน จำนวนเท่าใด และการได้มาของกลุ่มตัวอย่างที่เป็นตัวแทนของประชากรได้มาโดยวิธีการสุ่มตัวอย่าง หรือเลือกมาอย่างไร และจำนวนเท่าไร

5.4 ขอบข่ายเนื้อหาสาระของเรื่องที่จะทำการวิจัย ให้ระบุขอบข่ายเนื้อหาเฉพาะด้านหรือเฉพาะเรื่องที่ต้องการทำวิจัย เช่น ระบบการฝึกอบรมแบบปฏิสัมพันธ์ทางไกล การพัฒนาศูนย์การเรียนรู้ประจำหมู่บ้านทองปลิว ชุดการสอนแบบอิงประสบการณ์เรื่อง การเลี้ยงประดุก ฯลฯ

5.5 ชนิดของเครื่องมือที่ใช้ในการวิจัย ให้กำหนดประเภทเครื่องมือการวิจัยตามแนว PACIS คือ

1) เครื่องมือที่เป็นต้นแบบชิ้นงาน (Prototype) เช่น บทเรียนคอมพิวเตอร์ช่วยสอน

2) เครื่องมือวัดลักษณะกลุ่มตัวอย่าง (Attributes of Samples) เครื่องมือประเมินสถานการณ์และบริบท (Context)

3) เครื่องมือประเมินผลกระทบ (Impacts)

4) เครื่องมือทางสถิติ (Statistic)



#### 6. ข้อตกลงเบื้องต้น (ถ้ามี)

ข้อตกลงเบื้องต้น (ถ้ามี) เป็นเงื่อนไขที่จะทำให้ผู้อ่านงานวิจัยสามารถนำงานวิจัยไปใช้ได้ถูกต้อง เช่น งานวิจัยนี้ใช้กับการเรียนการสอนในบริบทของนักเรียนชาวเขาเท่านั้น หรืองานวิจัยนี้สำหรับประชากรที่มีความพิการทางหู เป็นต้น

#### 7. นิยามศัพท์เฉพาะ

นิยามศัพท์เฉพาะ หมายถึง การให้คำจำกัดความของคำที่ใช้ในงานวิจัย เพื่อให้ผู้อ่านงานวิจัยเข้าใจตรงกัน โดยอธิบายความหมายของคำที่ผู้วิจัยกล่าวถึงเฉพาะในงานวิจัยนี้ มีใช้ความหมายตามพจนานุกรมหรือความหมายโดยทั่วไป คำที่นำมานิยามศัพท์ ได้แก่ คำหลักที่มาจากหัวข้องานวิจัย และคำที่เกี่ยวข้องในงานวิจัย เช่น ชุดการสอนแบบอิงประสบการณ์ หมายถึง ชุดการสอนสื่อประสมที่ได้มีการจัดระบบให้ผู้เรียนได้เผชิญ ผจญ และเผชิญประสบการณ์ จากการเรียนรู้ด้วยตนเอง เรียนกับเพื่อน และเรียนกับครูนักเรียน (ในงานวิจัยนี้) หมายถึง นักเรียนชั้นประถมศึกษาปีที่ 5 เป็นต้น

#### 8. แผนปฏิบัติการวิจัย

ในการวิจัยทุกประเภทและทุกรูปแบบ ผู้วิจัยจะต้องกำหนดกิจกรรมในการดำเนินการวิจัยอย่างเป็นขั้นตอนตามกำหนดเวลาที่เหมาะสม เพื่อให้งานวิจัยเสร็จสิ้นตามเวลาอย่างมีประสิทธิภาพ โดยมีกำหนดเวลาเริ่มต้นการวิจัย และกำหนดเวลาสิ้นสุดโครงการวิจัยให้ชัดเจน ให้สอดคล้องกับขั้นตอนต่าง ๆ ที่ต้องดำเนินการตามลำดับ และกำหนดรายละเอียดลงใน

แผนปฏิบัติการที่ นิยมจัดทำกันในรูปแบบของแกนต์ชาร์ต (Gantt Chart) ดังตัวอย่าง

ลำดับ	กิจกรรม	เวลา/เดือน											
		ม.ค.	ก.พ.	มี.ค.	เม.ย.	พ.ค.	มิ.ย.	ก.ค.	ส.ค.	ก.ย.			
1	ศึกษาวรรณกรรม	■											
2	กำหนดกลุ่มตัวอย่าง		■										
3	สร้างเครื่องมือวิจัย			■									
4	หาคุณภาพเครื่องมือวิจัย				■								
5	ส่งแบบสอบถาม/ทดลองต้นแบบชิ้นงาน					■							
6	รวบรวมข้อมูล						■						
7	วิเคราะห์ข้อมูล							■					
8	สรุปผลการวิจัย								■				
9	เขียนรายงานการวิจัย									■			

ภาพที่ 2.2 ตัวอย่างแผนปฏิบัติการวิจัย

### 9. ทรัพยากรการวิจัย

ทรัพยากรการวิจัย หมายถึง วัสดุ อุปกรณ์ และบุคลากรที่ต้องใช้ในการดำเนินการวิจัยซึ่งหมายความว่าต้องมีงบประมาณในการสนับสนุนการวิจัย ทั้งในเรื่องค่าวัสดุอุปกรณ์ และค่าตอบแทน โดยต้องกำหนดงบประมาณสำหรับกิจกรรมต่าง ๆ ได้แก่

**9.1 ค่าวัสดุอุปกรณ์** เช่น กระดาษ เครื่องเขียน พัฒนาแบบสำรวจ/แบบสอบถาม/ต้นแบบชิ้นงาน/ รายงานการวิจัย ฯลฯ

**9.2 ค่าใช้สอย** ที่เป็นค่าพาหนะ ค่าเบี้ยเลี้ยง ค่าที่พัก ค่าแสมบี ค่าไฟฟ้า ฯลฯ

**9.3 ค่าตอบแทน** สำหรับนักวิจัย ผู้ช่วย และ ทีมงานวิจัย ตลอดจนผู้ทรงคุณวุฒิ ผู้เชี่ยวชาญ และกลุ่มตัวอย่าง

### 10. ประโยชน์ที่คาดว่าจะได้รับ

เป็นสิ่งที่ผู้วิจัยคาดหวัง โดยให้ระบุใน 4 แนวทาง ตามแนว APAI คือ

10.1 สร้างความก้าวหน้าหรือขยายองค์ความรู้และวิชาการให้พัฒนาเพิ่มพูนยิ่งขึ้น (Academic Advancement – A)

10.2 สามารถแก้ปัญหาทางการศึกษาและได้เทคนิควิธีใหม่ ๆ (Problem Solving – P)

10.3 ประยุกต์วิชาการต่าง ๆ มาใช้ประโยชน์ทางการศึกษา (Application – A)

10.4 ผลงานต้นแบบนวัตกรรมทางการศึกษา (Innovations – I)

โดยสรุป โครงการวิจัยสื่อการศึกษา มีองค์ประกอบ 10 องค์ประกอบ ได้แก่ (1) ชื่อเรื่อง (2) ความเป็นมาและความสำคัญของปัญหา (3) วัตถุประสงค์การวิจัย (4) ประเด็นปัญหาการวิจัย หรือสมมติฐานการวิจัย (5) ขอบเขตการวิจัย (6) ข้อตกลงเบื้องต้น (ถ้ามี) (7) นิยามศัพท์เฉพาะ (8) แผนปฏิบัติการวิจัย (9) ทรัพยากรการวิจัย และ (10) ประโยชน์ที่คาดว่าจะได้รับ

\*\*\*\*\*

#### กิจกรรม

จงอธิบายองค์ประกอบของโครงการวิจัยสื่อการศึกษามาโดยสังเขป

#### แนวตอบกิจกรรม

โครงการวิจัยสื่อการศึกษา มีองค์ประกอบ 10 องค์ประกอบ ได้แก่ (1) ชื่อเรื่อง (2) ความเป็นมาและความสำคัญของปัญหา (3) วัตถุประสงค์การวิจัย (4) ประเด็นปัญหาการวิจัย หรือสมมติฐานการวิจัย (5) ขอบเขตการวิจัย (6) ข้อตกลงเบื้องต้น (ถ้ามี) (7) นิยามศัพท์เฉพาะ (8) แผนปฏิบัติการวิจัย (9) ทรัพยากรการวิจัย และ (10) ประโยชน์ที่คาดว่าจะได้รับ

# ภาคผนวก

## ตัวอย่างการเขียนโครงการวิจัย

### แบบเสนอโครงการวิจัยสื่อการศึกษา

1. ชื่อโครงการวิจัย
2. ความเป็นมาและความสำคัญของปัญหา

นโยบายการจัดการศึกษาตามพระราชบัญญัติการศึกษาแห่งชาติ พุทธศักราช 2542 ได้ยึดหลักผู้เรียนเป็นสำคัญ ผู้เรียนทุกคนมีความสามารถ และพัฒนาตนเองได้ การจัดการระบบการเรียนรู้ ต้องจัดเนื้อหาสาระ และ กิจกรรมให้สอดคล้องกับความสนใจ และความถนัดของผู้เรียน โดยคำนึงถึงความแตกต่างระหว่างบุคคล และให้สถานศึกษาพัฒนากระบวนการเรียนการสอนที่มีประสิทธิภาพ รวมทั้งส่งเสริมให้สามารถวิจัยเพื่อการพัฒนาการเรียนรู้ที่เหมาะสมกับผู้เรียนในแต่ละระดับการศึกษา (วิชัย ต้นศิริ, 2542, น. 67-84) และในการจัดการเรียนการสอนที่มีประสิทธิภาพนั้น จะต้องใช้สื่อ การสอนที่เหมาะสม เพราะสื่อการสอนจะช่วยให้การจัดกิจกรรมการเรียน การสอนบรรลุเป้าหมายได้อย่างมีประสิทธิภาพ ช่วยกระตุ้นความสนใจของ ผู้เรียนให้มีส่วนร่วมในการเรียน ทำให้ผู้เรียนเข้าใจได้ชัดเจนสามารถเรียนรู้ได้ มากขึ้นในเวลาที่มีจำกัด เชื่อมโยงนามธรรมให้เป็นรูปธรรม ทำสิ่งที่ยับยั้งให้ ง่ายขึ้น (กิตานันท์ มลิทอง, 2543, น. 89-93)



ปัจจุบันความเจริญก้าวหน้าทางเทคโนโลยีคอมพิวเตอร์ ได้เข้ามามีบทบาทอย่างมากในการศึกษา โดยนำมาประยุกต์ใช้ในรูปของสื่อการศึกษาประเภทต่างๆ เพื่อเป็นตัวกลางในการนำความรู้ความเข้าใจสู่ผู้เรียน ซึ่งแนวโน้มของการศึกษาในอนาคตมีความจำเป็นอย่างยิ่งที่ต้องนำเทคโนโลยีคอมพิวเตอร์ เข้ามามีส่วนร่วมในกระบวนการจัดการศึกษา ดังที่นักการศึกษาส่วนใหญ่เห็นพ้องกันว่าแนวโน้มของการดำเนินการศึกษาในอนาคต ต้องมีการนำนวัตกรรม และเทคโนโลยีทางการศึกษาใหม่ๆ เข้ามาใช้มากขึ้น (เสรีเพิ่มชาติ, 2530, น. 173) โดยที่ผ่านมานักการศึกษาได้นำเทคโนโลยีคอมพิวเตอร์มาใช้เพื่อพัฒนา และสนับสนุนการศึกษามาโดยตลอด และมีนวัตกรรมทางการศึกษาที่เป็นผลจากการพัฒนาของเทคโนโลยีดังกล่าวเกิดขึ้นอยู่เสมอๆ

กลุ่มสาระการเรียนรู้การงานอาชีพและเทคโนโลยีเป็นกลุ่มสาระที่ช่วยพัฒนาให้ผู้เรียนมีความรู้ ความเข้าใจ มีทักษะพื้นฐานที่จำเป็นต่อการดำรงชีวิต และรู้เท่าทันการเปลี่ยนแปลง สามารถนำความรู้เกี่ยวกับการดำรงชีวิต การอาชีพและเทคโนโลยี มาใช้ประโยชน์ในการทำงาน อย่างมีความคิดสร้างสรรค์ และแข่งขันในสังคมไทยและสากล เห็นแนวทางในการประกอบอาชีพ รักการทำงาน และมีเจตคติที่ดีต่อการทำงาน สามารถดำรงชีวิตอยู่ในสังคมได้อย่างพอเพียงและมีความสุข (กระทรวงศึกษาธิการ,

2551) การจัดการเรียนการสอนกลุ่มสาระการเรียนรู้การงานอาชีพและเทคโนโลยี จึงจัดตามพระราชบัญญัติการศึกษาแห่งชาติ พุทธศักราช 2542 และจัดให้สอดคล้องตามหลักสูตรแกนกลางการศึกษาขั้นพื้นฐาน พุทธศักราช 2551 ที่ยึดหลักผู้เรียนเป็นสำคัญ โดยคำนึงถึงความแตกต่างระหว่างบุคคล และมุ่งส่งเสริมให้ผู้เรียนเรียนรู้ด้วยตนเอง จึงได้มีการนำเทคโนโลยีคอมพิวเตอร์มาใช้พัฒนาสื่อการสอน เพื่อเพิ่มประสิทธิภาพการเรียนรู้ให้กับผู้เรียนต่อไป

#### 2.1 สภาพที่พึงประสงค์

สภาพที่พึงประสงค์ในการเรียนการสอนวิชาคอมพิวเตอร์ ของโรงเรียนในสหวิทยาเขตสามัคคีชุมพวง จังหวัดนครปฐม ครอบคลุม (1) การจัดการเรียนการสอน และ (2) สื่อการสอน ดังนี้

**2.1.1 ด้านการจัดการเรียนการสอน** กล่าวคือ การดำเนินการจัดการเรียนการสอนของโรงเรียนในสหวิทยาเขตสามัคคีชุมพวง ได้ดำเนินการตามหลักสูตรแกนกลางการศึกษาขั้นพื้นฐาน พุทธศักราช 2551 ที่มุ่งส่งเสริมให้ผู้เรียนเรียนรู้ด้วยตนเอง เกิดการเรียนรู้อย่างต่อเนื่องตลอดชีวิต และใช้เวลาอย่างสร้างสรรค์สนองความต้องการของผู้เรียน ชุมชน สังคม และประเทศชาติ ผู้เรียนสามารถเรียนรู้ได้ทุกเวลา ทุกสถานที่ โดยนำวิธีการจัดการเรียนการสอนที่เน้นให้ผู้เรียนเป็นสำคัญ และการสอนวิธีอื่นๆ

มาประยุกต์ใช้ด้วยกัน เพื่อจะช่วยให้การจัดการเรียนการสอนมีประสิทธิภาพมากยิ่งขึ้น (กระทรวงศึกษาธิการ, 2551)

**2.1.2 ด้านสื่อการสอน** กล่าวคือ การเรียนการสอนในกลุ่มสาระการเรียนรู้การงานอาชีพและเทคโนโลยี สามารถเรียนรู้ได้จากสื่อการเรียนรู้และแหล่งเรียนรู้ทุกประเภท โดยเฉพาะปัจจุบัน เทคโนโลยีมัลติมีเดียหรือคอมพิวเตอร์มัลติมีเดีย เข้ามามีบทบาทสำคัญในการใช้คอมพิวเตอร์ช่วยการเรียนการสอนในรายวิชาต่างๆ เพราะเป็นความหวังที่จะพัฒนาคุณภาพการศึกษา ด้วยความสามารถในการเข้าถึงข้อมูลทั้งภาพ และเสียงในเวลาเดียวกัน (มจรส จงชัยกิจ, 2539, น. 45) คอมพิวเตอร์ที่มีลักษณะเป็นสื่อประสม หรือมัลติมีเดีย เป็นการประสมประสานอักษร เสียง ภาพนิ่ง ภาพเคลื่อนไหว และภาพกราฟิก เพื่อสื่อความหมายข้อมูลผ่านคอมพิวเตอร์ไปสู่ผู้ใช้โปรแกรม (บุผ-ชาติ ทัททิกรณ์, 2538, น. 25) การนำคอมพิวเตอร์ในระบบมัลติมีเดียมาใช้ผลิตบทเรียนคอมพิวเตอร์ช่วยสอน ทำให้รูปแบบของบทเรียนคอมพิวเตอร์มีความหมายมากขึ้น ลักษณะของบทเรียนคอมพิวเตอร์ช่วยสอน เป็นการนำเอาหลักการของบทเรียนโปรแกรม และเครื่องช่วยสอนมาผสมผสานกัน ซึ่งทำให้บทเรียนคอมพิวเตอร์ช่วยสอนมีประสิทธิภาพในการเรียนการสอน และเมื่อนำบทเรียนคอมพิวเตอร์ช่วยสอนมาใช้ในการเรียนการสอน จะทำให้ผู้เรียนเกิดความสนใจในบทเรียนที่

สามารถมองเห็นภาพ ทำให้ผู้เรียนเกิดการเรียนรู้และเข้าใจได้อย่างชัดเจนยิ่งขึ้น ส่งผลให้ผู้เรียนมีผลสัมฤทธิ์ทางการเรียนที่ดีขึ้นไปด้วย

## 2.2 สภาพปัจจุบัน

สภาพปัจจุบันในการเรียนการสอนวิชาคอมพิวเตอร์ ของโรงเรียนในสหวิทยาเขตสามัคคีฆาตย์ จังหวัดนครปฐม ครอบคลุม (1) การจัดการเรียนการสอน และ (2) สื่อการสอน ดังนี้

**2.2.1 ด้านการจัดการเรียนการสอน** กล่าวคือ การจัดการเรียนการสอนของครูโรงเรียนในสหวิทยาเขตสามัคคีฆาตย์ ส่วนมากดำเนินการเรียนการสอนในชั้นเรียน โดยเนื้อหาภาคปฏิบัติ ครูผู้สอนใช้วิธีการบรรยายประกอบการสาธิต ให้นักเรียนปฏิบัติตามไปพร้อมกัน ส่วนการสอนเนื้อหาภาคทฤษฎีครูผู้สอนใช้การสอนแบบบรรยายเพียงอย่างเดียว โดยส่วนมากจะยึดหนังสือแบบเรียนเป็นหลัก จัดการเรียนการสอนตามแบบเรียนและแบบฝึกกิจกรรมของสำนักพิมพ์ต่างๆ ที่โรงเรียนจัดซื้อมา ซึ่งในบางเนื้อหาบางกิจกรรมอาจจะไม่ตรงกับความสามารถพื้นฐานและความต้องการของนักเรียน ส่งผลให้การจัดการเรียนการสอนไม่มีประสิทธิภาพ ผู้เรียนไม่เกิดการเรียนรู้ หรือไม่สามารถเรียนรู้ได้อย่างมีประสิทธิภาพ (กลุ่มบริหารวิชาการ โรงเรียนในสหวิทยาเขตสามัคคีฆาตย์, 2558)

**2.2.2 ด้านสื่อการสอน** กล่าวคือ การจัดการเรียนการสอนของครูโรงเรียนในสหวิทยาเขตสามัคคีฆมาตย์ มีการใช้สื่อสิ่งพิมพ์ ได้แก่ หนังสือเรียน หนังสือแบบฝึกหัด ใบความรู้ ใบงาน และมีการใช้สไลด์คอมพิวเตอร์ เพื่อให้ให้นักเรียนมีความสนใจในการเรียนมากขึ้น (กลุ่มบริหารวิชาการ โรงเรียนในสหวิทยาเขตสามัคคีฆมาตย์, 2558)

### 2.3 สภาพปัญหาที่เกิดขึ้น

สภาพปัญหาที่เกิดขึ้นในการเรียนการสอนวิชาคอมพิวเตอร์ ของโรงเรียนในสหวิทยาเขตสามัคคีฆมาตย์ จังหวัดนครปฐม ครอบคลุม (1) การจัดการเรียนการสอน และ (2) สื่อการสอน ดังนี้

**2.3.1 ด้านการจัดการเรียนการสอน** กล่าวคือ ในปัจจุบันครูโรงเรียนในสหวิทยาเขตสามัคคีฆมาตย์ มีวิธีการสอนแบบบรรยาย ซึ่งการสอนด้วยวิธีนี้ครูจะสามารถอธิบายให้นักเรียนเข้าใจในบทเรียนได้ระดับหนึ่ง แต่ถ้าใช้เวลานานในการบรรยายนานเกินไปก็จะทำให้นักเรียนเกิดความเบื่อหน่าย สำหรับเนื้อหาภาคปฏิบัติครูจะใช้วิธีการบรรยายประกอบการสาธิต ให้นักเรียนปฏิบัติตามไปพร้อมกัน แต่ในเนื้อหาที่มีการปฏิบัติซับซ้อนหลายขั้นตอน อาจทำให้นักเรียนบางคนปฏิบัติตามไม่ทัน จึงทำให้นักเรียนเกิดความเบื่อหน่ายในการเรียน ไม่อยากเรียนในเรื่องนั้นๆ ส่งผลให้ผลสัมฤทธิ์

ทางการเรียนของนักเรียนต่ำลงไปด้วย (กลุ่มบริหารวิชาการ โรงเรียนในสหวิทยาเขตสามัคคีฆมาตย์, 2558)

**2.3.2 ด้านสื่อการสอน** กล่าวคือ สื่อการเรียนการสอนที่โรงเรียนในสหวิทยาเขตสามัคคีฆมาตย์ นิยมใช้ในปัจจุบัน คือ สื่อสิ่งพิมพ์ เช่น หนังสือเรียน หนังสือแบบฝึกหัด ใบความรู้ ใบงาน ซึ่งสื่อสิ่งพิมพ์ที่กล่าวมานี้จะมีอายุในการใช้งานที่สั้น เนื่องจากผลิตด้วยกระดาษ หากเป็นหนังสือแบบเรียนใช้ได้แค่หนึ่งถึงสองปี หนังสือแบบฝึกหัดจะใช้ได้เพียงหนึ่งปี เนื่องจากนักเรียนต้องบันทึกการเรียนและทำแบบฝึกหัดลงในหนังสือ หนังสือที่ใช้เรียนแล้วไม่สามารถเก็บไว้ใช้กับนักเรียนรุ่นต่อไปได้ โรงเรียนต้องสิ้นเปลืองงบประมาณในการจัดซื้อหนังสือและแบบฝึกหัดให้กับนักเรียนทุกปี นอกจากนี้ยังมีการนำสไลด์คอมพิวเตอร์มาใช้ แต่ไม่สามารถดึงดูดให้นักเรียนมีความสนใจ และความกระตือรือร้นในการเรียนการสอนได้มากเท่าที่ควร เนื่องจากนักเรียนแต่ละคนมีสมรรถนะในการเรียนรู้ที่แตกต่างกัน เมื่อเรียนรู้แล้วนักเรียนไม่สามารถทบทวนบทเรียนได้ด้วยตนเองอย่างอิสระ (กลุ่มบริหารวิชาการ โรงเรียนในสหวิทยาเขตสามัคคีฆมาตย์, 2558)

### 2.4 ความพยายามในการแก้ปัญหา



ความพยายามในการแก้ปัญหาของโรงเรียนในสหวิทยาเขต สามัคคีฆมาตย์ จังหวัดนครปฐม ครอบคลุม (1) การจัดการเรียนการสอน และ (2) สื่อการสอน ดังนี้

**2.4.1 ด้านการจัดการเรียนการสอน** กล่าวคือ โรงเรียนในสหวิทยาเขตสามัคคีฆมาตย์ ได้มีการผสมผสานวิธีการจัดการเรียนการสอนที่หลากหลาย มีความพยายามในการแก้ปัญหาโดยดำเนินการพัฒนาศักยภาพของครูผู้สอนในการจัดการฝึกอบรมเพื่อพัฒนาความสามารถด้านการจัดการเรียนการสอน (กลุ่มบริหารวิชาการ โรงเรียนในสหวิทยาเขตสามัคคีฆมาตย์, 2558)

**2.4.2 ด้านสื่อการสอน** กล่าวคือ สำหรับสื่อประเภทหนังสือเรียน เพื่อเป็นการประหยัดงบประมาณในการจัดซื้อหนังสือ โรงเรียนได้บริหารจัดการโดยการจัดซื้อหนังสือแบบเรียนให้นักเรียนยืมเรียน หลังจากเรียนจบแล้วให้นักเรียนส่งหนังสือแบบเรียนคืนเพื่อให้นำไปใช้เรียนต่อไป และจัดซื้อเพิ่มเติมในส่วนที่ไม่เพียงพอหรือขาด และได้ส่งเสริมให้ครูมีการใช้สื่อการเรียนรู้ที่หลากหลาย โดยการส่งครูในสังกัดไปฝึกอบรมตามหลักสูตรการผลิตและการใช้สื่อการเรียนรู้ออกกับหน่วยงานต่างๆ ที่จัดขึ้น รวมทั้งเป็นผู้ดำเนินการจัดการฝึกอบรมด้วยตนเอง (กลุ่มบริหารวิชาการ โรงเรียนในสหวิทยาเขตสามัคคีฆมาตย์, 2558)

ในส่วนของความพยายามในการแก้ปัญหาที่เป็นงานวิจัยที่เกี่ยวข้องพบว่า มีการพัฒนาบทเรียนคอมพิวเตอร์ช่วยสอน วิชาคอมพิวเตอร์จำนวนมาก แต่ในเรื่องกระบวนการเทคโนโลยีสารสนเทศ สำหรับนักเรียนชั้นมัธยมศึกษาปีที่ 2 โดยตรงนั้นไม่มี จึงยกมา 2 เรื่องที่เกี่ยวข้อง ดังนี้

รัชชัช สหพงษ์ (2550) วิจัยเรื่อง การพัฒนาบทเรียนคอมพิวเตอร์ช่วยสอน เรื่อง ฮาร์ดแวร์และซอฟต์แวร์คอมพิวเตอร์ สำหรับนักเรียนชั้นมัธยมศึกษาปีที่ 2 กลุ่มตัวอย่างเป็นนักเรียนชั้นมัธยมศึกษาปีที่ 2 โรงเรียนอุบลรัตน์พิทยาคม จังหวัดขอนแก่น จำนวน 45 คน เครื่องมือที่ใช้ในการวิจัย ได้แก่ บทเรียนคอมพิวเตอร์ช่วยสอน เรื่องฮาร์ดแวร์และซอฟต์แวร์คอมพิวเตอร์ แบบทดสอบก่อนเรียนและหลังเรียน และแบบสอบถามความคิดเห็นของนักเรียนที่มีต่อบทเรียนคอมพิวเตอร์ช่วยสอน ผลการวิจัย พบว่านักเรียนมีคะแนนทดสอบหลังเรียนสูงกว่าคะแนนทดสอบก่อนเรียนอย่างมีนัยสำคัญทางสถิติที่ระดับ 0.05 บทเรียนคอมพิวเตอร์ช่วยสอนมีประสิทธิภาพสูงกว่าเกณฑ์ที่กำหนด

นิตยา มั่งมี (2552) วิจัยเรื่อง บทเรียนคอมพิวเตอร์ช่วยสอน วิชาคอมพิวเตอร์สร้างสรรค์ เรื่อง แนวคิดเกี่ยวกับโครงการคอมพิวเตอร์ สำหรับนักเรียนชั้นมัธยมศึกษาปีที่ 3 โรงเรียนศรีสำโรงชนูปถัมภ์ จังหวัดสุโขทัย กลุ่มตัวอย่างเป็นนักเรียนชั้นมัธยมศึกษาปีที่ 3 โรงเรียนศรีสำโรงชนูปถัมภ์ จำนวน



39 คน เครื่องมือที่ใช้ในการวิจัย ได้แก่ บทเรียนคอมพิวเตอร์ช่วยสอน วิชา คอมพิวเตอร์สร้างสรรค์ เรื่องแนวคิดเกี่ยวกับโครงการคอมพิวเตอร์ แบบทดสอบก่อนเรียนและแบบทดสอบหลังเรียนแบบคู่ขนาน และ แบบสอบถามความคิดเห็นของนักเรียนที่มีต่อบทเรียนคอมพิวเตอร์ช่วยสอน ผลการวิจัย พบว่า บทเรียนคอมพิวเตอร์ช่วยสอน วิชาคอมพิวเตอร์ สร้างสรรค์ เรื่องแนวคิดเกี่ยวกับโครงการคอมพิวเตอร์ มีประสิทธิภาพ 80.83/78.33 เป็นไปตามเกณฑ์ 80/80 นักเรียนที่เรียนด้วยบทเรียน คอมพิวเตอร์ช่วยสอน วิชาคอมพิวเตอร์สร้างสรรค์ เรื่อง แนวคิดเกี่ยวกับ โครงการคอมพิวเตอร์ มีความก้าวหน้าทางการเรียนเพิ่มขึ้นอย่างมีนัยสำคัญ ทางสถิติที่ระดับ .05 และนักเรียนมีความคิดเห็นต่อบทเรียนคอมพิวเตอร์ช่วย สอนว่ามีคุณภาพในระดับมาก

โดยสรุป การจัดการเรียนรู้ด้วยบทเรียนคอมพิวเตอร์ช่วยสอนมีผลทำ ให้นักเรียนมีความก้าวหน้าทางการเรียนเพิ่มขึ้น และนักเรียนมีความคิดเห็น ต่อบทเรียนคอมพิวเตอร์ช่วยสอนว่ามีคุณภาพในระดับมาก

#### 2.5 แนวทางในการดำเนินการแก้ปัญหา

จากสภาพและแนวคิดดังกล่าว ทำให้ผู้วิจัยสนใจที่จะศึกษาและ พัฒนาบทเรียนคอมพิวเตอร์ช่วยสอน ซึ่งการวิจัยครั้งนี้ ผู้วิจัยต้องการพัฒนา บทเรียนคอมพิวเตอร์ช่วยสอน วิชาคอมพิวเตอร์ เรื่อง กระบวนการ

เทคโนโลยีสารสนเทศ สำหรับนักเรียนชั้นมัธยมศึกษาปีที่ 2 โรงเรียนในสท วิทยาเขตสามัคคีฆมาตย์ จังหวัดนครปฐม เพื่อเป็นแนวทางในการปรับปรุง และพัฒนาการเรียนการสอนในวิชาคอมพิวเตอร์

### 3. วัตถุประสงค์ของการวิจัย

#### 3.1 วัตถุประสงค์ทั่วไป

เพื่อพัฒนาบทเรียนคอมพิวเตอร์ช่วยสอน วิชาคอมพิวเตอร์ เรื่อง กระบวนการเทคโนโลยีสารสนเทศ สำหรับนักเรียนชั้นมัธยมศึกษาปีที่ 2 โรงเรียนในสทวิทยาเขตสามัคคีฆมาตย์ จังหวัดนครปฐม

#### 3.2 วัตถุประสงค์เฉพาะ

3.2.1 เพื่อพัฒนาบทเรียนคอมพิวเตอร์ช่วยสอน วิชาคอมพิวเตอร์ เรื่อง กระบวนการเทคโนโลยีสารสนเทศ สำหรับนักเรียนชั้นมัธยมศึกษาปีที่ 2 ให้มีประสิทธิภาพตามเกณฑ์ที่กำหนด

3.2.2 เพื่อศึกษาความก้าวหน้าทางการเรียนของนักเรียนที่เรียน ด้วยบทเรียนคอมพิวเตอร์ช่วยสอน วิชาคอมพิวเตอร์ เรื่อง กระบวนการ เทคโนโลยีสารสนเทศ

3.2.3 เพื่อศึกษาความคิดเห็นของนักเรียนที่เรียนด้วยบทเรียน คอมพิวเตอร์ช่วยสอน วิชาคอมพิวเตอร์ เรื่อง กระบวนการเทคโนโลยี สารสนเทศ

3.2.2 เพื่อศึกษาความก้าวหน้าทางการเรียนของนักเรียนที่เรียนด้วยบทเรียนคอมพิวเตอร์ช่วยสอน วิชาคอมพิวเตอร์ เรื่อง กระบวนการเทคโนโลยีสารสนเทศ

3.2.3 เพื่อศึกษาความคิดเห็นของนักเรียนที่เรียนด้วยบทเรียนคอมพิวเตอร์ช่วยสอน วิชาคอมพิวเตอร์ เรื่อง กระบวนการเทคโนโลยีสารสนเทศ

#### 4. สมมติฐานของการวิจัย

4.1 บทเรียนคอมพิวเตอร์ช่วยสอน วิชาคอมพิวเตอร์ เรื่อง กระบวนการเทคโนโลยีสารสนเทศ ที่พัฒนาขึ้นมีประสิทธิภาพตามเกณฑ์ 80/80

4.2 นักเรียนที่เรียนด้วยบทเรียนคอมพิวเตอร์ช่วยสอน วิชาคอมพิวเตอร์ เรื่อง กระบวนการเทคโนโลยีสารสนเทศ มีความก้าวหน้าทางการเรียนเพิ่มขึ้นอย่างมีนัยสำคัญทางสถิติที่ระดับ .05

4.3 นักเรียนมีความคิดเห็นต่อบทเรียนคอมพิวเตอร์ช่วยสอน วิชาคอมพิวเตอร์ เรื่อง กระบวนการเทคโนโลยีสารสนเทศ ในระดับเห็นด้วยมาก

#### 5. ขอบเขตการวิจัย

##### 5.1 รูปแบบการวิจัย

การวิจัยและพัฒนา

##### 5.2 ประชากร

ประชากรที่ใช้ในการวิจัยครั้งนี้ ได้แก่ นักเรียนชั้นมัธยมศึกษาปีที่ 2 ปีการศึกษา 2559 โรงเรียนในสหวิทยาเขตสามัคคีชุมชนматы จังหวัดนครปฐม จำนวน 1,144 คน

##### 5.3 ขอบข่ายด้านเนื้อหาสาระ

เนื้อหาที่ใช้ในการวิจัย คือ เรื่องกระบวนการเทคโนโลยีสารสนเทศ ซึ่งแบ่งออกเป็น 4 ตอน ได้แก่ 1) ความหมายของเทคโนโลยีสารสนเทศและแนวคิดเกี่ยวกับกระบวนการเทคโนโลยีสารสนเทศ 2) การรวบรวมและการตรวจสอบข้อมูล 3) การดูแลรักษาและการประมวลผลข้อมูล และ 4) การนำสารสนเทศไปใช้งานและการเผยแพร่สารสนเทศ ตามหลักสูตรแกนกลางการศึกษาขั้นพื้นฐาน พ.ศ.2551

##### 5.4 ระยะเวลา/ช่วงเวลาในการดำเนินการวิจัย

ภาคเรียนที่ 2 ปีการศึกษา 25....

### 5.5 เครื่องมือที่ใช้ในการวิจัย

5.5.1 บทเรียนคอมพิวเตอร์ช่วยสอน วิชาคอมพิวเตอร์ เรื่อง กระบวนการเทคโนโลยีสารสนเทศ สำหรับนักเรียนชั้นมัธยมศึกษาปีที่ 2 โรงเรียนในสภามหาวิทยาลัยราชภัฏวชิรเวศน์ จังหวัดนครปฐม

5.5.2 แบบทดสอบก่อนเรียน และแบบทดสอบหลังเรียนแบบ คู่ขนานเพื่อวัดความก้าวหน้าทางการเรียนก่อนและหลังจากเรียนบทเรียน คอมพิวเตอร์ช่วยสอน วิชาคอมพิวเตอร์ เรื่อง กระบวนการเทคโนโลยีสารสนเทศ

5.5.3 แบบสอบถามความคิดเห็นของนักเรียนที่มีต่อการเรียนด้วย บทเรียนคอมพิวเตอร์ช่วยสอน วิชาคอมพิวเตอร์ เรื่อง กระบวนการเทคโนโลยีสารสนเทศ

### 6. นิยามศัพท์เฉพาะ

6.1 บทเรียนคอมพิวเตอร์ช่วยสอน หมายถึง สื่อการเรียนด้วยตนเอง ที่ใช้คอมพิวเตอร์ เพื่อนำเสนอเนื้อหาบทเรียน เรื่อง กระบวนการเทคโนโลยีสารสนเทศ ซึ่งประกอบด้วยตัวอักษร ภาพนิ่ง และเสียงดนตรี ประกอบ โดยนักเรียนและคอมพิวเตอร์มีปฏิสัมพันธ์ต่อกันในขณะที่เรียน และนักเรียนสามารถเลือกบทเรียนได้ตามความสนใจ และความสามารถของตนเอง

6.2 กระบวนการเทคโนโลยีสารสนเทศ หมายถึง เนื้อหาสาระตาม หลักสูตรแกนกลางการศึกษาขั้นพื้นฐาน พ.ศ.2551 ซึ่งแบ่งออกเป็น 4 ตอน ได้แก่ 1) ความหมายของเทคโนโลยีสารสนเทศและแนวคิดเกี่ยวกับ กระบวนการเทคโนโลยีสารสนเทศ 2) การรวบรวมและการตรวจสอบข้อมูล 3) การดูแลรักษาและการประมวลผลข้อมูล และ 4) การนำสารสนเทศไปใช้งานและการเผยแพร่สารสนเทศ

6.3 ประสิทธิภาพของบทเรียนคอมพิวเตอร์ช่วยสอนตามเกณฑ์ 80/80 หมายถึง คุณภาพของบทเรียนคอมพิวเตอร์ช่วยสอน เรื่อง กระบวนการเทคโนโลยีสารสนเทศ ที่ได้จากกระบวนการและผลลัพธ์ กล่าวคือ ค่า 80 ตัวเลขแรก หมายถึง คะแนนร้อยละประสิทธิภาพของ กระบวนการ ( $E_1$ ) ได้จากคะแนนแบบฝึกหัดระหว่างเรียน และ ค่า 80 ตัวเลข หลัง หมายถึง คะแนนร้อยละประสิทธิภาพของผลลัพธ์ ( $E_2$ ) ที่ได้จากคะแนน การทำแบบทดสอบหลังเรียน การยอมรับประสิทธิภาพ ยอมรับเมื่อเท่ากับ เกณฑ์ สูงกว่าและต่ำกว่าเกณฑ์ไม่เกิน  $\pm 2.5$

6.4 ความก้าวหน้าทางการเรียนของนักเรียน หมายถึง การ เปรียบเทียบค่าเฉลี่ยของคะแนนก่อนเรียนกับค่าเฉลี่ยของคะแนนหลังเรียน จากการวัดพฤติกรรมด้านพุทธิพิสัย หลังจากการเรียนด้วยบทเรียน คอมพิวเตอร์ช่วยสอน



6.5 ความคิดเห็นของนักเรียน หมายถึง น้าหนักการแสดงความคิดเห็นของนักเรียนที่ให้ต่อข้อความ 5 ระดับ คือ ระดับเห็นด้วยมากที่สุด ระดับเห็นด้วยมาก ระดับเห็นด้วยปานกลาง ระดับเห็นด้วยน้อย และระดับเห็นด้วยน้อยมาก โดยครอบคลุม ด้านการออกแบบบทเรียนคอมพิวเตอร์ช่วยสอน และด้านการนำเสนอเนื้อหาสาระ และประโยชน์ที่ได้รับจากการเรียนด้วยบทเรียนคอมพิวเตอร์ช่วยสอน

6.6 โรงเรียนในสหวิทยาเขตสามัคคีฆมาตย์ จังหวัดนครปฐม หมายถึง กลุ่มของสถานศึกษาในจังหวัดนครปฐม สังกัดสำนักงานเขตพื้นที่การศึกษามัธยมศึกษา เขต 9 จำนวน 7 โรงเรียน ได้แก่ โรงเรียนบัวปากท่าวิทยา โรงเรียนบางหลวงวิทยา โรงเรียนบางเลนวิทยา โรงเรียนสถาพรวิทยา โรงเรียนรัตนโกสินทร์สมโภชบวรนิเวศศาลายา ในพระสังฆราชูปถัมภ์ โรงเรียนกาญจนาภิเษกวิทยาลัย นครปฐม (พระตำหนักสวนกุหลาบมัธยม) และโรงเรียน ภ.ป.ร. ราชวิทยาลัย ในพระบรมราชูปถัมภ์ จังหวัดนครปฐม

6.7 นักเรียน หมายถึง ผู้ที่กำลังศึกษาในระดับชั้นมัธยมศึกษาปีที่ 2 โรงเรียนในสหวิทยาเขตสามัคคีฆมาตย์ จังหวัดนครปฐม ซึ่งกำลังศึกษาในภาค 2/2559 ที่ไม่เคยเรียนเรื่องกระบวนการเทคโนโลยีสารสนเทศ

#### 7. แผนปฏิบัติการวิจัย

ผลผลิต / กิจกรรม	ลำดับของเดือนที่ปฏิบัติงาน												
	1	2	3	4	5	6	7	8	9	10	11	12	
<b>ผลผลิตที่ 1</b>													
<b>โครงการวิจัย</b>													
1 จัดทำโครงการเพื่อขอ อนุมัติโครงการและ งบประมาณ	→												
<b>ผลผลิตที่ 2: บทเรียน คอมพิวเตอร์ช่วยสอน</b>													
1. พัฒนาบทเรียน คอมพิวเตอร์ช่วยสอน	→												
2. ตรวจสอบโดย ผู้ทรงคุณวุฒิ และทำการ ปรับปรุงแก้ไข		→											
3. ทดลองแบบเดี่ยวเพื่อ หาประสิทธิภาพ บทเรียนคอมพิวเตอร์ ช่วยสอน							→						

ผลผลิต / กิจกรรม	ลำดับของเดือนที่ปฏิบัติงาน											
	1	2	3	4	5	6	7	8	9	10	11	12
4. ทดลองแบบกลุ่มเพื่อ หาประสิทธิภาพ บทเรียนคอมพิวเตอร์ ช่วยสอน								→				
5. ทดสอบแบบ ภาคสนาม									→			
<b>ผลผลิตที่ 3: รายงาน การวิจัยและเผยแพร่ ผลงาน</b>												
1 รวบรวมและวิเคราะห์ ผลการวิจัย										→		
2 จัดทำรายงานการวิจัย เพื่อนำเสนอต่อ มหาวิทยาลัย											→	
3 เขียนบทความ เผยแพร่ผลการวิจัยใน วารสารทางวิชาการ หรือทางระบบ อินเทอร์เน็ต												→

#### 8. ทรัพยากรการวิจัย

งบประมาณโครงการวิจัยทั้งสิ้น

..... บาท

**หมวดค่าตอบแทน**

- ค่าจัดพิมพ์รายงานการวิจัยและค่าพิมพ์เครื่องมือวิจัยهماจ่าย 10,000 บาท
- ค่าสมนาคุณผู้ทรงคุณวุฒิพิจารณาเครื่องมือ 3,000 บาท
- ค่าตอบแทนการผลิตชุดฝึกอบรมทางไกลهماจ่าย 23,000 บาท
- ค่าผลิตสไลด์คอมพิวเตอร์ประกอบการฝึกอบรม 5,000 บาท

**หมวดค่าใช้จ่าย**

- ค่าวิเคราะห์ข้อมูลและประมวลผลข้อมูลهماจ่าย 2,000 บาท
- ค่าพัฒนาแบบสอบถาม 2,000 บาท
- ค่าบริหารโครงการ 10,000 บาท
- ค่าสำเนาเอกสารการฝึกอบรม 50 ชุดๆ ละ 200 บาท 10,000 บาท
- ค่าจัดส่งเอกสาร สื่อฝึกอบรมและแบบสอบถาม 10,000 บาท

**หมวดค่าวัสดุ**

1. ค่าจัดทำรายงานการวิจัย 15 เล่มๆ ละ 200 บาท  
3,000 บาท
2. ค่าวัสดุสำนักงาน 1,000 บาท  
งบประมาณทั้งสิ้น 79,000 บาท  
(เจ็ดหมื่นเก้าพันบาทถ้วน)

**9. ประโยชน์ที่คาดว่าจะได้รับ**

9.1 ได้บทเรียนคอมพิวเตอร์ช่วยสอน วิชาคอมพิวเตอร์ เรื่อง กระบวนการเทคโนโลยีสารสนเทศ สำหรับนักเรียนชั้นมัธยมศึกษาปีที่ 2 ที่มีประสิทธิภาพ

9.2 ได้ต้นแบบชิ้นงานในการผลิตบทเรียนคอมพิวเตอร์ช่วยสอน วิชาคอมพิวเตอร์ เรื่อง กระบวนการเทคโนโลยีสารสนเทศ สำหรับนักเรียนชั้นมัธยมศึกษาปีที่ 2 ในหน่วยอื่นๆต่อไป

*Good Luck*

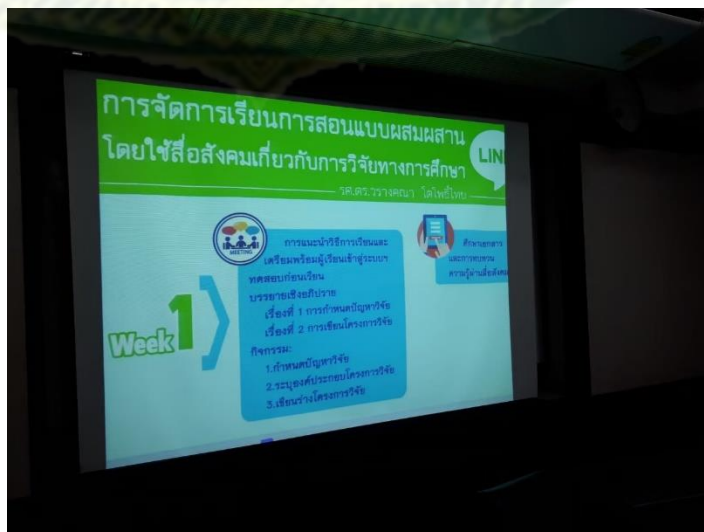


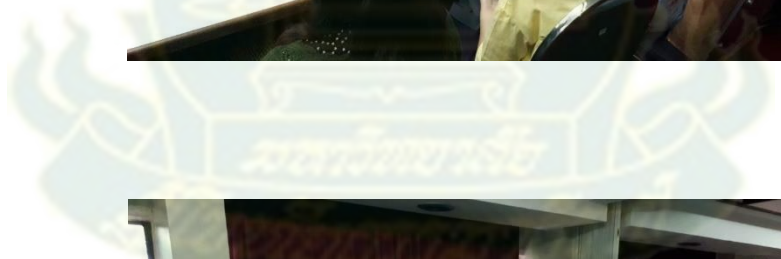
ภาคผนวก ฐ  
รูปภาพการเรียนการสอนแบบผสมผสาน





### รูปภาพการเรียนการสอนแบบผสมผสาน













**การจัดการเรียนการสอนแบบผสมผสาน**  
**ใช้สื่อสังคมเกี่ยวกับการวิจัยทางการศึกษา** LINE

รศ.ดร.วราภรณ์ เต๋อโพธิ์ไทย

**การแนะนำวิธีการเรียนและเตรียมพร้อมผู้เรียนเข้าสู่ระบบฯ**  
**ทดสอบก่อนเรียน**  
 บรรยายเชิงอภิปราย  
 เรื่องที่ 1 การกำหนดปัญหาวิจัย  
 เรื่องที่ 2 การเขียนโครงการวิจัย  
**กิจกรรม:**  
 1. กำหนดปัญหาวิจัย  
 2. ระบุองค์ประกอบโครงการวิจัย  
 3. เขียนร่างโครงการวิจัย

**ศึกษาเอกสาร**  
**และการทบทวน**  
**ความรู้ผ่านสื่อสังคม**

**ศึกษาเอกสาร/ค้นคว้าข้อมูลเพิ่มเติม**  
**เพื่อร่างโครงการวิจัย**  
**ส่งงาน**  
**สอบถามข้อสงสัย(ถ้ามี)**

**นำเสนอโครงการวิจัย**  
**อภิปราย/วิพากษ์**  
**นักศึกษาแก้ไขโครงการวิจัย**

**แสดงผลงานบนสื่อสังคม**  
**วิพากษ์**

**นำเสนองาน**  
**ทดสอบหลังเรียน**

**หมายเหตุ :** การจัดการเรียนการสอน มีขั้นตอนสำคัญ คือ  
 1) ทดสอบก่อนเรียน  
 2) นำเข้าสู่บทเรียน  
 3) กิจกรรมการเรียนการสอน (ออนไลน์/เผชิญหน้า)  
 4) สรุป  
 5) ทดสอบหลังเรียน

แบบทดสอบก่อนเรียน  
 https://docs.google.com

การจัดการเรียนการสอนแบบผสมผสาน  
 โดยใช้สื่อสังคมเกี่ยวกับการวิจัยทางการศึกษา  
 รศ.ดร.วราภรณ์ เต๋อโพธิ์ไทย

### แบบทดสอบก่อนเรียน

การจัดการเรียนการสอนแบบผสมผสาน โดยใช้สื่อสังคม  
 เกี่ยวกับการวิจัยทางการศึกษา

\* Required

**ข้อมูลส่วนตัว**

**ชื่อ-นามสกุล \***

Your answer

**รหัสนักศึกษา \***

Your answer

Next

ขอส่งสไลด์คอมพิวเตอร์มาเพื่อทบทวน  
 และทำความเข้าใจเพิ่มเติม

อ่านแล้ว 39 12:13

โครงการวิจัยทางการศึกษา.pptx  
 โหลดไฟล์ได้ถึง 24/11 12:13  
 ขนาด 307.48 KB

อ่านแล้ว 39 12:13

การกำหนดปัญหา...งการศึกษา.pptx  
 โหลดไฟล์ได้ถึง 24/11 12:13  
 ขนาด 4.2 MB

อ่านแล้ว 39 12:13

Idaris Ton

ขอบคุณครับ... 12:14

ไม่รู้จัก

ขอบคุณค่ะ 12:14

ขอบคุณค่ะ 12:14

จ๊อบ  
 คุง  
 ค่ะ

ขอบคุณครับ 12:41

โพธิ์ธย์ แบน มธอ.

รูปขบวนกรรมการ... 2

สมาชิก (20) คนที่เชิญ (16)

- Tomika Pringit.AET
- สุเมธ
- ประสิทธิ์
- ACH SUPAL\_IG&147
- Haritah
- นางสาวปัทมา นานะ
- ณัฐ
- คุณ Popo
- Tera S. Muek
- Kitanya

เชิญด้วย

12:48

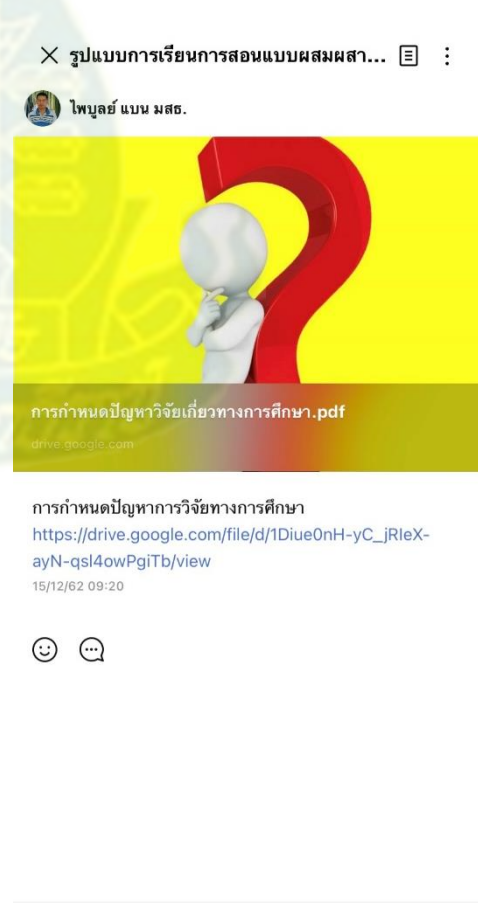
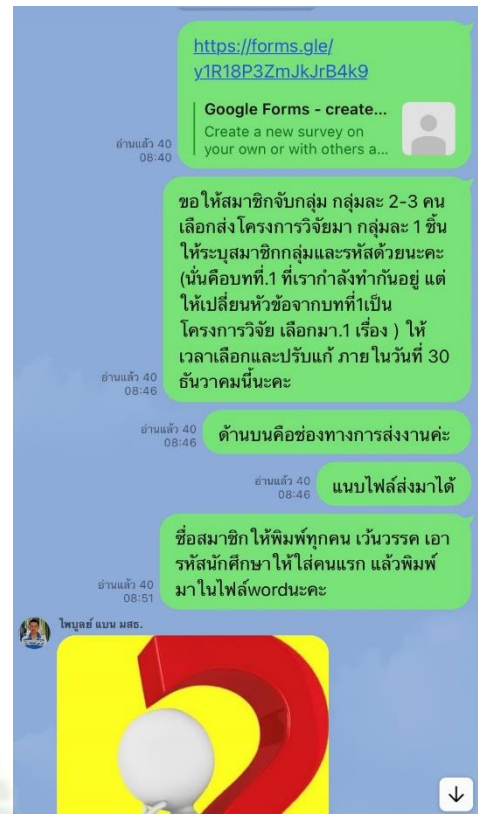
<https://line.me/R/ti/g/-gmYXdzmOi>

LINE : Free Calls & Mess...  
 LINE is a new communication  
 app which allows you to ma...

LINE

12:48

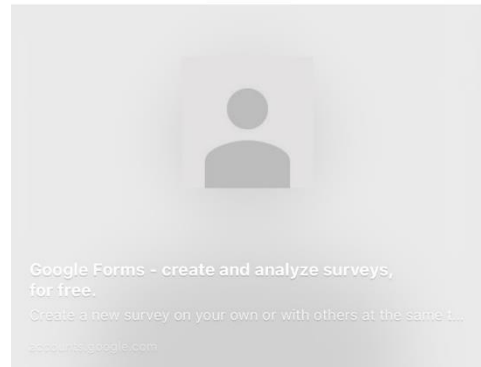








โครงการวิจัยทางการศึกษา (รศ.ดร.วรางคณา ไตโพธิ์ไทย)  
มสธ.  
<https://drive.google.com/file/d/1q7Jb9QJLzVAUNNpyw01DPXLJVo9cO0fx/view>  
15/12/62 09:21



ช่องทาง : สำนักงานครั้งที่ 1 โครงการวิจัยทางการศึกษา (งานกลุ่ม)  
<https://forms.gle/y1R18P3ZmJkjrB4k9>

"ขอให้สมาชิกจับกลุ่ม กลุ่มละ 2-3 คน เลือกส่งโครงการวิจัยมา กลุ่มละ 1 ชิ้น ให้ระบุสมาชิกกลุ่มและรหัสด้วยนะคะ (นั่นคือบทที่.1 ที่เรากำลังทำกันอยู่ แต่ให้เปลี่ยนหัวข้อจากบทที่เป็นโครงการวิจัย เลือกมา.1 เรื่อง) ให้เวลาเลือกและปรับแก้ภายในวันที่ 30 ธันวาคมนี้นะคะ" (ท่านอาจารย์ รศ.ดร.วรางคณา ไตโพธิ์ไทย)  
15/12/62 09:23



การจัดการเรียนการสอนแบบผสมผสาน  
โดยใช้สื่อสังคมเกี่ยวกับการวิจัยทางการศึกษา

LINE

แบบทดสอบหลังเรียน

การจัดการเรียนการสอนแบบผสมผสาน โดยใช้สื่อสังคม  
เกี่ยวกับการวิจัยทางการศึกษา

\* Required

ข้อมูลส่วนตัว

ชื่อ-นามสกุล \*

Your answer

รหัสนักศึกษา \*

Your answer

Next

**1. ชื่อและนามสกุล**

(ภาษาไทย)

นางวรางคณา โตโพธิ์ไทย

(ภาษาอังกฤษ)

Mrs. Varangkana Topothai

**2. ตำแหน่งปัจจุบัน**รองศาสตราจารย์ ระดับ 9 ประจำสาขาวิชาศึกษาศาสตร์  
มหาวิทยาลัยสุโขทัยธรรมาธิราช**3. หน่วยงานและสถานที่อยู่**

สาขาวิชาศึกษาศาสตร์ มหาวิทยาลัยสุโขทัยธรรมาธิราช

**4. ประวัติการศึกษา**

1. คบ. (ครุศาสตรบัณฑิต มัธยมศึกษา) จุฬาลงกรณ์มหาวิทยาลัย
2. คม. (ครุศาสตรมหาบัณฑิต โสตทัศนศึกษา) จุฬาลงกรณ์มหาวิทยาลัย
3. ศษ.ด. (ศึกษาศาสตรดุษฎีบัณฑิต เทคโนโลยีการศึกษา) มหาวิทยาลัยเกษตรศาสตร์

**5. ประสบการณ์ด้านการวิจัย**

1. วรางคณา โตโพธิ์ไทย. (2555). “รายงานการวิจัยเรื่อง การพัฒนาชุดฝึกอบรมทางไกล เรื่อง การผลิตเอกสารการเรียนสำหรับครูสังกัดสำนักงานเขตพื้นที่การศึกษานนทบุรี เขต 1” นนทบุรี: สถาบันวิจัยและพัฒนา มหาวิทยาลัยสุโขทัยธรรมาธิราช.

2. วรางคณา โตโพธิ์ไทย. (2559). “รายงานการวิจัยเรื่อง การพัฒนาชุดฝึกอบรมทางไกล เรื่อง การใช้อินเทอร์เน็ตสำหรับนักเรียนชั้นประถมศึกษาปีที่ ๖ โรงเรียนในสังกัดสำนักงานการศึกษา กรุงเทพมหานคร: สถาบันวิจัยและพัฒนา มหาวิทยาลัยสุโขทัยธรรมาธิราช.

