

**สรุปกิจกรรมแลกเปลี่ยนเรียนรู้ในการสัมมนา เรื่อง การปรับปรุงการทำงานของสถาบันวิจัยและพัฒนา
เมื่อวันที่ 24-26 มีนาคม 2559
ณ ปราณบุรี จ.ประจวบคีรีขันธ์**

บุคลากรสถาบันวิจัยและพัฒนาได้ทำการแลกเปลี่ยนเรียนรู้ร่วมกันในการสัมมนาเพื่อปรับปรุงการทำงานของสถาบันวิจัยและพัฒนาให้มีประสิทธิภาพเพิ่มมากยิ่งขึ้น และหาแนวทางการทำงานที่สร้างความเข้าใจตรงกัน เมื่อวันที่ 24-26 มีนาคม 2559 ณ ปัตตาเวีย รีสอร์ท แอนด์ สปา จ.ประจวบคีรีขันธ์ ตามประเด็นที่กำหนด 3 ประเด็น ได้แก่

1. แนวทางการเบิกจ่ายเงินงบประมาณเงินรายได้และเงินโครงการพิเศษฯ
2. แนวทางการทำคำสั่งแต่งตั้งคณะกรรมการเฉพาะกิจ
3. แนวทางและวิธีการจัดทำรายงานการประชุม

โดยก่อนที่จะทำการพิจารณาประเด็นทั้งสาม รองศาสตราจารย์ฐปนรรต พรหมอินทร์ ผู้อำนวยการสถาบันวิจัยและพัฒนา ได้ชี้แจงวิสัยทัศน์ พันธกิจของมหาวิทยาลัย ตามด้วย วิสัยทัศน์ พันธกิจ ประเด็นยุทธศาสตร์ ในแผนยุทธศาสตร์สถาบันวิจัยและพัฒนา พ.ศ. 2556-2560 ต่อจากนั้นได้ขอให้บุคลากรทุกคนช่วยกันระดมสมองเพื่อวิเคราะห์ / ทบทวน (SWOT) จุดแข็ง จุดอ่อน โอกาส และภัยคุกคาม ร่วมกันอีกครั้งหนึ่ง ได้ SWOT ใหม่ดังนี้

Strengths = S	Weakness = W
<ol style="list-style-type: none"> 1. สถาบันมีคณะกรรมการบริหารสถาบันที่มีการประชุมทุกเดือน 2. บุคลากรของสถาบันฯ มีประสิทธิภาพในการเป็นผู้ให้บริการด้านการวิจัย 3. บุคลากรมีโอกาสดำเนินการพัฒนาศักยภาพในด้านต่างๆ 4. มีฐานข้อมูลรายงานการวิจัย นักวิจัยของมหาวิทยาลัยให้บริการบนระบบอินเทอร์เน็ต 5. มีวัสดุเครื่องมือสนับสนุนการปฏิบัติงานเพียงพอ 6. มีช่องทางเผยแพร่ผลงานวิจัยที่หลากหลาย 	<ol style="list-style-type: none"> 1. ไม่มีแผนหลักการวิจัยของมหาวิทยาลัย 2. ระบบฐานข้อมูลภายในสถาบันฯ มีหลายฐาน มีความแตกต่าง และขาดความเชื่อมโยง 3. ขาดบุคลากรประจำที่มีความรู้ด้านเทคโนโลยีสารสนเทศ 4. นักวิจัย/เจ้าหน้าที่วิจัยไม่มีผลงานวิจัยเพื่อตอบตัวชี้วัดของมหาวิทยาลัย เพราะมีภาระงานประจำมาก 5. บุคลากรมีความรู้ความเข้าใจในงานของศูนย์/ฝ่ายอื่นไม่เพียงพอต่อการให้บริการและการประสานงาน

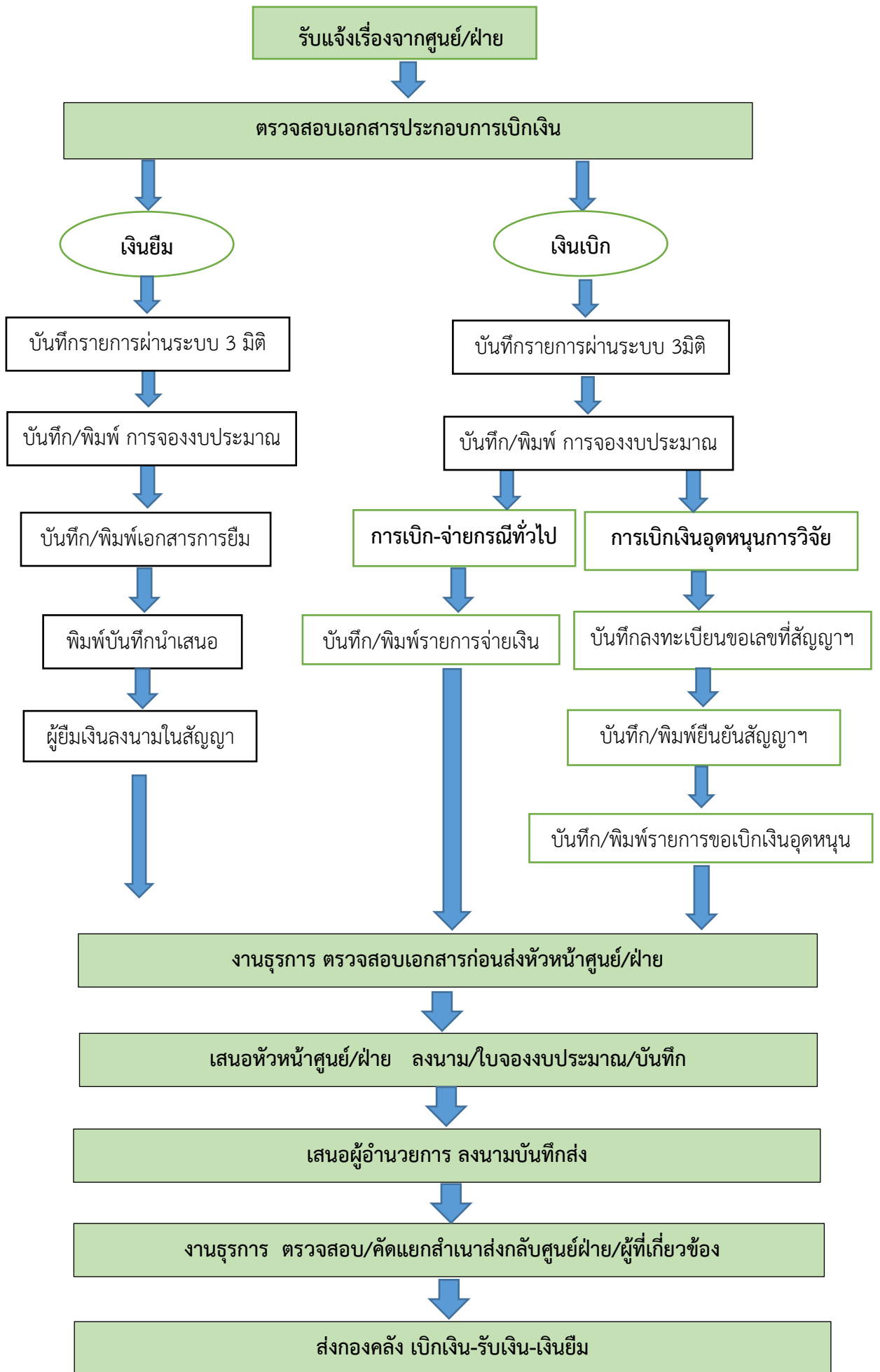
Opportunity = O	Threat = T
<ol style="list-style-type: none"> 1. มหาวิทยาลัยให้ความสำคัญกับพันธกิจด้านการวิจัยเพิ่มขึ้น 2. มีงบประมาณสนับสนุนในการทำวิจัยทั้งจากแหล่งเงินภายในและภายนอก มสธ. 3. มีผู้ทรงคุณวุฒิทั้งภายในและภายนอก มสธ. เป็นกรรมการ ให้คำปรึกษาการบริหารงานวิจัย กลั่นกรองคุณภาพงานวิจัย และให้ความรู้ด้านการวิจัย 4. มีเครือข่ายความร่วมมือด้านการวิจัยภายในประเทศ 5. มีช่องทางในการเผยแพร่ผลงานวิจัยทั้งในระดับชาติและนานาชาติ 	<ol style="list-style-type: none"> 1. บุคลากรของมหาวิทยาลัยขาดความรู้/ความเข้าใจในการทำวิจัยด้านการศึกษาทางไกล 2. บุคลากรของมหาวิทยาลัยให้ความสำคัญในการทำวิจัยและตีพิมพ์เผยแพร่่น้อย 3. มหาวิทยาลัยยังขาดผลงานวิจัยที่เป็นนวัตกรรมหรือนำไปจดทรัพย์สินทางปัญญาได้ 4. ผู้บริหารมหาวิทยาลัยระดับสูงขาดการเข้าร่วมการประชุมระดับนโยบายและการร่วมเป็นกรรมการด้านการวิจัยในเวทีระดับชาติ/นานาชาติ 5. มหาวิทยาลัยมีการกำหนดนโยบายด้านการวิจัยนอกแผนปฏิบัติราชการประจำปี 6. นโยบายด้านการวิจัยของรัฐบาลมีการเปลี่ยนแปลงโดยเน้นการทำวิจัยและพัฒนานวัตกรรมและสามารถนำไปต่อยอดได้ในเชิงพาณิชย์

ส่วนกลยุทธ์ในแต่ละด้านขอให้นำกลับมาหารือในการประชุมคณะกรรมการบริหารสถาบันฯ ต่อไป

แนวทางการเบิกจ่ายเงินงบประมาณเงินรายได้และเงินโครงการพิเศษฯ

เนื่องจากสถาบันวิจัยและพัฒนา มีงบประมาณที่ต้องดำเนินการเบิก-จ่ายจากหลายแหล่ง ทั้งที่ดำเนินการบนระบบ 3 มิติ และมีได้ดำเนินการบนระบบ ซึ่งผู้เกี่ยวข้องยังมีความเข้าใจไม่ตรงกันในการปฏิบัติ ดังนั้น เพื่อให้การดำเนินการเป็นไปอย่างถูกต้องตามระเบียบปฏิบัติของมหาวิทยาลัย สำนักงานเลขานุการจึงได้นำเสนอขั้นตอนการเบิกจ่ายเงินงบประมาณเงินรายได้ และเงินโครงการพิเศษในลักษณะพึ่งพาตนเองของสถาบันฯ (เงิน 5%) เงินค่าธรรมเนียมโครงการวิจัยจากแหล่งทุนภายนอก (4% มหาวิทยาลัย และ 4% ของนักวิจัยในสังกัดสถาบันฯ) โดย นางกสิณอุตม รุ่งเจริญ ผู้ปฏิบัติงานบริหารชำนาญงาน เป็นผู้นำเสนอ ดังมีรายละเอียดที่แสดงในหน้าถัดไป

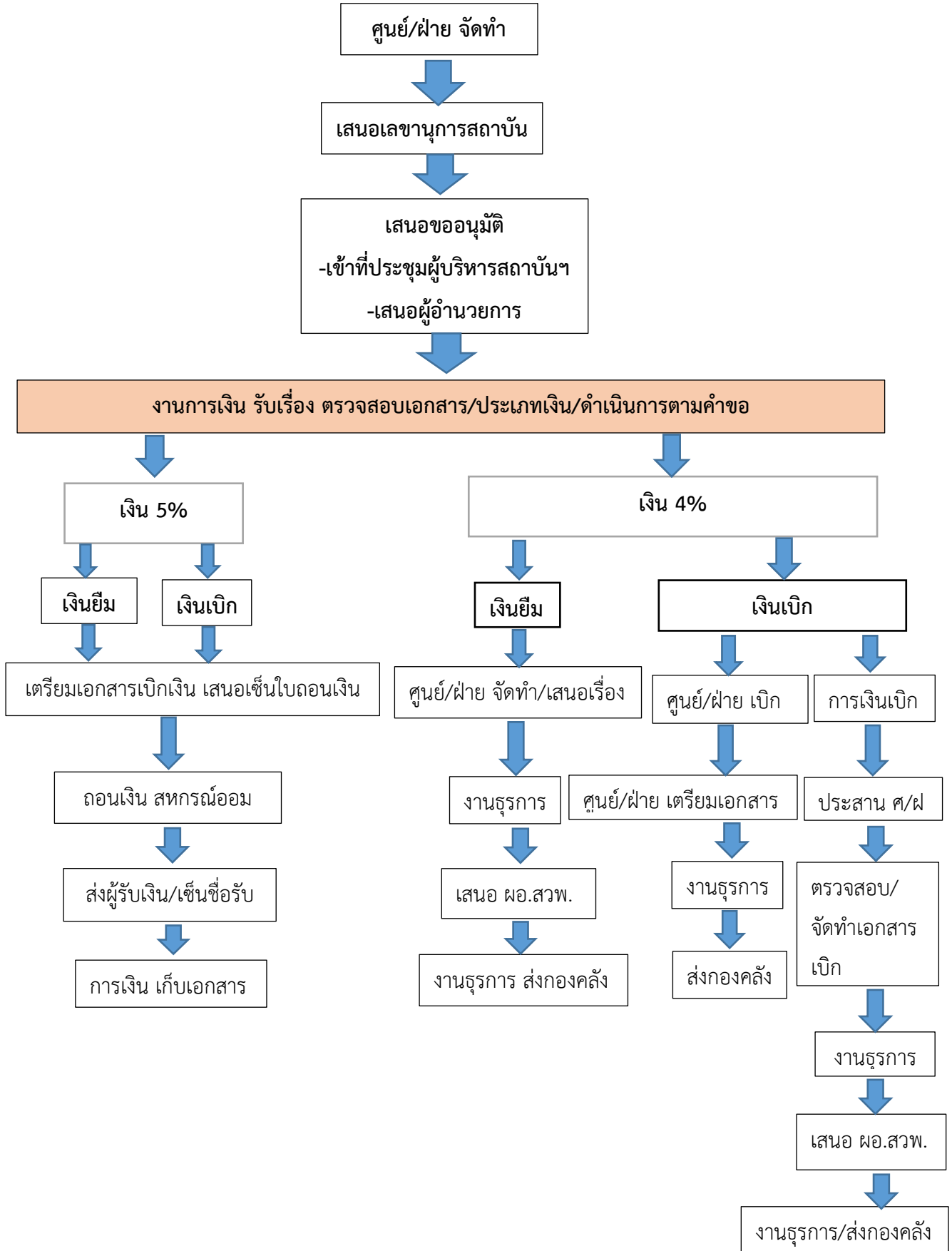
ขั้นตอนการเบิก-จ่ายเงิน งบประมาณเงินรายได้



ขั้นตอนการเบิก-ยืมเงิน

โครงการพิเศษในลักษณะพึ่งพาตนเองของสถาบันวิจัยและพัฒนา (5%)

โครงการวิจัยจากแหล่งทุนภายนอก (4% มหาวิทยาลัย และ 4% นักวิจัยในสังกัดสถาบันฯ)



จากการนำเสนอดังกล่าวที่ประชุมมีข้อสังเกตเกี่ยวกับเลขบัญชีเงินฝากของผู้ทรงคุณวุฒิที่มีการเปลี่ยนแปลงทำให้ไม่สามารถโอนเงินเข้าบัญชีได้ จึงได้เสนอแนวทางแก้ไขไว้ดังนี้

1. จัดทำไฟล์ข้อมูลบัญชีเงินฝากของผู้ทรงคุณวุฒิและใช้ร่วมกันเฉพาะผู้เกี่ยวข้อง
2. ให้ทุกศูนย์/ฝ่าย เพิ่มช่องเลขบัญชีในแบบฟอร์มรายชื่อที่ใช้เซ็นชื่อเข้าประชุม และในการประชุมครั้งแรกให้ขอสำเนาบัตรประชาชนของผู้ทรงคุณวุฒิไว้ด้วย
3. ขอให้ทุกศูนย์/ฝ่าย ใช้คำให้เหมือนกันในเรื่องของคำตอบแทน หรือคำสมนาคุณตามลักษณะการจ่ายเงินให้สอดคล้องกับภารกิจ และเพื่อให้ผู้รับผิดชอบสามารถทำงานบนระบบ 3 มิติได้อย่างถูกต้องและเข้าใจตรงกัน
4. ให้มีการประชุมร่วมกับกองคลังเพื่อหาแนวทางแก้ไขปัญหา

แนวทางและวิธีการจัดทำคำสั่งแต่งตั้งคณะกรรมการเฉพาะกิจ และรายงานการประชุม

ฝ่ายประสานงานการวิจัย ฝ่ายวิจัยสถาบัน และศูนย์วิจัยการศึกษาทางไกล ได้ระดมสมองแลกเปลี่ยนเรียนรู้ร่วมกันในการกำหนดแนวทางและวิธีการจัดทำคำสั่งแต่งตั้งคณะกรรมการเฉพาะกิจ และรายงานการประชุม ได้ข้อสรุปดังนี้

แนวทางการจัดทำคำสั่งแต่งตั้งคณะกรรมการเฉพาะกิจ	แนวทางการจัดทำรายงานการประชุม
<p>โดยชื่อ</p> <p>โดยตำแหน่ง</p> <p>- รองอธิการบดีฝ่าย.....(ไม่ระบุชื่อ)</p> <p>กรรมการและเลขานุการ</p> <p>- ผู้อำนวยการสถาบันวิจัยและพัฒนา (ไม่ระบุชื่อ)</p> <p>ผู้ช่วยเลขานุการ</p> <p>- เจ้าหน้าที่สถาบันวิจัยและพัฒนา</p> <p>- เจ้าหน้าที่สถาบันวิจัยและพัฒนา</p>	<p>โดยชื่อ</p> <p>โดยตำแหน่ง</p> <p>- รองอธิการบดีฝ่าย.....</p> <p>(.....)</p> <p>กรรมการและเลขานุการ</p> <p>- ผู้อำนวยการสถาบันวิจัยและพัฒนา</p> <p>(.....)</p> <p>ผู้ช่วยเลขานุการ</p> <p>- เจ้าหน้าที่สถาบันวิจัยและพัฒนา</p> <p>(.....)</p> <p>- เจ้าหน้าที่สถาบันวิจัยและพัฒนา</p> <p>(.....)</p>

ภารกิจของศูนย์/ฝ่าย

เพื่อให้บุคลากรของสถาบันวิจัยและพัฒนาได้เข้าใจบทบาทหน้าที่และภารกิจของศูนย์/ฝ่ายต่างๆ ในสถาบัน จึงขอให้แต่ละศูนย์/ฝ่าย ได้นำเสนอหน้าที่และความรับผิดชอบของศูนย์/ฝ่าย สรุปได้ดังนี้

ฝ่ายพัฒนาและเผยแพร่งานวิจัย

นางสาวรสีกา อังกูร รักษาการในตำแหน่งหัวหน้าฝ่ายพัฒนาและเผยแพร่งานวิจัย ได้รายงานภารกิจของฝ่ายพัฒนาและเผยแพร่งานวิจัย ดังนี้

1. งานเผยแพร่ผลงานวิจัย มีงานที่รับผิดชอบ ได้แก่

- การสนับสนุนเงินค่าสมาชิการเผยแพร่
- วารสาร e-JODIL
- ประชุมวิชาการ
- Research Expo
- คู่ยกกับนักวิจัย (TV)
- STOU monthly
- หนังสือพิมพ์
- งานวิจัยน่ารู้ (Website) (อยู่ระหว่างดำเนินการ)
- แยกกล่องงานวิจัย (Youtube) (อยู่ระหว่างดำเนินการ)
- รายการวิทยุ (คาดว่าจะดำเนินการปี 2560)
- ฐานข้อมูลงานวิจัย
- สารัตถะวิจัย
- หนังสือเผยแพร่ผลงานวิจัย
- ข่าววิจัย

2. งานใช้ประโยชน์จากงานวิจัย มีงานที่รับผิดชอบ คือ การให้เงินสนับสนุนโครงการบริการวิชาการแก่สังคม (แผนฯ 4)

3. การให้รางวัลงานวิจัย

4. การอบรมให้ความรู้ด้านการวิจัย

5. งานอื่น ๆ ได้แก่ การเข้าร่วมประชุมเครือข่ายวิจัย “ประชาชื่น” และ การจัดทำ PR Line

ศูนย์วิจัยการศึกษาทางไกล

นางสาวทิพยาภรณ์ รัตนลาภ ผู้แทนศูนย์วิจัยการศึกษาทางไกล ได้รายงานภารกิจของศูนย์วิจัยการศึกษาทางไกล ดังนี้

1. การให้ทุนอุดหนุนการวิจัยด้านการศึกษาทางไกล แบ่งออกเป็น

- ทุนวิจัยทางไกลปกติ เป็นทุนเพื่อพัฒนาการเรียนการสอนทางไกล การบริการการศึกษา และการนำเทคโนโลยีสมัยใหม่มาใช้

- ทุนวิจัยนานาชาติ สนับสนุนทุนวิจัยที่ร่วมกับต่างประเทศ เป็นประโยชน์ด้านการเรียนการสอน การพัฒนาวิชาการ และการพัฒนาหน่วยงาน

- ทุนวิจัยเพื่อพัฒนาการเรียนการสอน เป็นทุนของสำนักเทคโนโลยีการศึกษา เพื่อสนับสนุนการพัฒนาสื่อการเรียนการสอน และเทคโนโลยีสมัยใหม่

2. วารสาร AJODL ประสานงานการนำเสนอบทความวิจัยด้านการศึกษาทางไกลเพื่อตีพิมพ์เผยแพร่บนเว็บไซต์ของวารสาร ซึ่งมีกองบรรณาธิการอยู่ที่ประเทศมาเลเซีย

ฝ่ายวิจัยสถาบัน

นางรัตนา เรืองศรี ผู้แทนฝ่ายวิจัยสถาบัน ได้รายงานภารกิจของฝ่ายวิจัยสถาบัน ดังนี้

1. การให้ทุนอุดหนุนด้านการวิจัยสถาบัน ซึ่งมีอยู่ 2 ลักษณะ คือวิจัยสถาบันปกติ และวิจัย R2R (การวิจัยจากงานประจำ)
2. การประเมินหลักสูตรตามแนวทางการวิจัย จำนวน 24 หลักสูตร (ตามนโยบายที่ประชุมประสานนโยบาย ครั้งที่ 30/2558 เมื่อวันที่ 18 ตุลาคม 2558)
3. การสำรวจภาวะการปฏิบัติงานของบัณฑิต มสธ. ในแต่ละปีการศึกษา

ฝ่ายประสานงานการวิจัย

นางสาววัฒน์ วิวัฒนวิทย์กิจ หัวหน้าฝ่ายประสานงานการวิจัย ได้รายงานภารกิจของฝ่ายประสานงานการวิจัย ดังนี้

1. การให้ทุนอุดหนุนการวิจัย ซึ่งมีอยู่หลายประเภท ได้แก่
 - ทุนวิจัยจากงบประมาณแผ่นดิน และ สำนักงานคณะกรรมการการอุดมศึกษา (สกอ.)
 - ทุนวิจัยวิชาการ
 - ทุนโครงการบริการวิชาการแก่สังคม (แผนฯ 3)
 - ทุนวิจัยที่ให้แก่สาขาวิชา (15 ล้านบาท)
2. งานปรับปรุงแก้ไขระเบียบ/ประกาศที่เกี่ยวข้องกับการสนับสนุนการวิจัย (อยู่ระหว่างนำเสนอสภามหาวิทยาลัยพิจารณา)

ศูนย์บริการงานวิจัยลักษณะพิเศษ

นางสาวทฤษฎี ขวัญไชยสิทธิ์ รักษาการในตำแหน่งหัวหน้าศูนย์บริการงานวิจัยลักษณะพิเศษ ได้รายงานภารกิจของศูนย์บริการงานวิจัยลักษณะพิเศษ ดังนี้

1. งานบริการและอำนวยความสะดวกโครงการที่ได้รับทุนอุดหนุนจากแหล่งทุนภายนอก มีงานย่อย ได้แก่
 - งานโครงการที่ได้รับทุนจากแหล่งทุนวิจัย
 - งานโครงการรับจ้างเป็นที่ปรึกษาและบริการวิชาการ
 - งานโครงการลักษณะพิเศษพึ่งพาตนเอง
2. งานส่งเสริมและสนับสนุนการแสวงหาทุนจากแหล่งทุนภายนอก มีงานย่อย ได้แก่
 - งานประชาสัมพันธ์ทุนจากภายนอก
 - งานศูนย์วิจัยเฉพาะทาง
 - งานบริษัทที่ปรึกษาไทย
 - งานพัฒนาศักยภาพนักวิจัย

- งานข้อมูลโครงการที่ได้รับทุนอุดหนุนจากแหล่งทุนภายนอก
3. งานอื่นๆ ตามที่ได้รับมอบหมาย ได้แก่
- งานการจัดทำ มสธ. โพล
 - งานจัดทำข้อมูลความพึงพอใจของผู้ใช้บริการสถาบันวิจัยและพัฒนา
 - งานจัดทำแนวปฏิบัติการร่วมทุนวิจัยกับแหล่งทุนภายนอก
 - งานศึกษาแนวทางการจัดตั้งหน่วยงานดูแลผลประโยชน์ของมหาวิทยาลัย
(ซึ่ง 2 งานหลังนี้ยังไม่บรรลุ รอระเบียบออกก่อน)