



แผนหลักการวิจัยของมหาวิทยาลัยสุโขทัยธรรมราชา  
ฉบับที่ 7 (พ.ศ.2562 – 2566)

โดย

คณะกรรมการจัดทำแผนหลักการวิจัย  
ของมหาวิทยาลัยสุโขทัยธรรมราชา

## คำนำ

แผนหลักการวิจัยของมหาวิทยาลัยสุโขทัยธรรมมาธิราช ฉบับที่ 7 (พ.ศ. 2562 - 2566) ได้จัดทำขึ้นโดยพิจารณา (1) ปัจจัยแวดล้อมภายนอก ได้แก่ ยุทธศาสตร์การพัฒนาประเทศตามกรอบยุทธศาสตร์ชาติ 20 ปี (พ.ศ. 2560 - 2579) แผนพัฒนาเศรษฐกิจและสังคม ฉบับที่ 12 (พ.ศ. 2560-2564) ยุทธศาสตร์การวิจัยและนวัตกรรม 20 ปี (พ.ศ. 2560 - 2579) กรอบแผนอุดมศึกษา ระยะยาว 15 ปี ฉบับที่ 2 (2551-2565) และ (2) ปัจจัยภายใน คือ แผนพัฒนามหาวิทยาลัยสุโขทัยธรรมมาธิราช แผนระยะยาว 15 ปี (พ.ศ.2556 - 2570) เพื่อกำหนดตำแหน่งยุทธศาสตร์การวิจัย และกรอบการส่งเสริมการวิจัยของมหาวิทยาลัย รวมทั้งเป็นแนวทางในการสนับสนุนส่งเสริมคณาจารย์และบุคลากรสร้าง/ผลิตงานวิจัยทั้งงานวิจัยวิชาการ การวิจัยนวัตกรรม การวิจัยทางไกล เพื่อพัฒนาองค์ความรู้ พัฒนามหาวิทยาลัย และพัฒนาประเทศ ต่อไป

สถาบันวิจัยและพัฒนา

เมษายน 2562

## สารบัญ

	หน้า
คำนำ	
สารบัญ	
บทที่ 1 ความเป็นมา หลักการ และกระบวนการจัดทำแผนหลักการวิจัย	1
บทที่ 2 ผลการดำเนินงานที่ผ่านมา การประเมินสถานะแวดล้อม และกำหนดยุทธศาสตร์การวิจัย	9
บทที่ 3 วิสัยทัศน์ พันธกิจ ยุทธศาสตร์ เป้าประสงค์ของการวิจัย และทรัพยากรสนับสนุนการวิจัย	35
ยุทธศาสตร์การวิจัยที่ 1	36
ยุทธศาสตร์การวิจัยที่ 2	37
ยุทธศาสตร์การวิจัยที่ 3	38
ยุทธศาสตร์การวิจัยที่ 4	38
ยุทธศาสตร์การวิจัยที่ 5	39
ยุทธศาสตร์การวิจัยที่ 6	40
บทที่ 4 ยุทธศาสตร์ เป้าประสงค์ ตัวชี้วัดและกลยุทธ์ของแผนหลักการวิจัย	42
บทที่ 5 วิสัยทัศน์ พันธกิจ ประเด็นยุทธศาสตร์ เป้าประสงค์ ตัวชี้วัดและเป้าหมาย กลยุทธ์	51
ภาคผนวก	58

## บทที่ 1

### ความเป็นมา หลักการ และกระบวนการจัดทำแผนหลักการวิจัย

#### ความเป็นมา

มหาวิทยาลัยสุโขทัยธรรมมาธิราชให้ความสำคัญกับมาตรฐานด้านการดำเนินการตามภารกิจของสถาบันอุดมศึกษา ด้านการวิจัย คือ สถาบันอุดมศึกษามีการดำเนินพันธกิจด้านการวิจัยอย่างมีคุณภาพ ประสิทธิภาพ และภายใต้จุดเน้นเฉพาะ โดยมีการดำเนินการตามนโยบาย แผน งบประมาณ มีการบริหารจัดการเพื่อส่งเสริมและสนับสนุนคณาจารย์ นักวิจัย และบุคลากรให้มีสมรรถนะในการทำวิจัย ส่งเสริมและสร้างเครือข่ายการทำวิจัยกับหน่วยงานภายนอกสถาบันเพื่อให้ได้ผลงานวิจัย ผลงาน ประดิษฐ์ และงานริเริ่มสร้างสรรค์ที่มีคุณภาพ มีประโยชน์ สนองยุทธศาสตร์การพัฒนาประเทศ สามารถตอบสนองความต้องการของสังคมได้ในวงกว้างและก่อให้เกิดประโยชน์แก่สาธารณชน (ราชกิจจานุเบกษา เล่ม 128 ตอนพิเศษ 47 ง 24 เมษายน 2554)

จากมาตรฐานด้านการดำเนินการตามพันธกิจของสถาบันอุดมศึกษา ด้านการวิจัย มหาวิทยาลัยสุโขทัยธรรมมาธิราช ได้ตระหนักถึงความสำคัญของการวิจัยมาโดยตลอด โดยมหาวิทยาลัยมีนโยบาย ส่งเสริมการวิจัยโดยจัดทำแผนหลักการวิจัยของมหาวิทยาลัยมาแล้ว ดังนี้

**แผนหลักการวิจัยของมหาวิทยาลัยสุโขทัยธรรมมาธิราช พ.ศ. 2530-2534 (ฉบับที่ 1)** โดยดำเนินการตามแผนพัฒนาการศึกษาระดับอุดมศึกษาระยะต้น (พ.ศ. 2530 - 2534) ที่กำหนดนโยบายไว้เด่นชัดในการส่งเสริมการวิจัยในสาขาวิชาต่างๆ เพื่อพัฒนาความก้าวหน้าทางวิชาการและเพื่อประโยชน์ในการพัฒนาประเทศ รวมทั้งส่งเสริมการวิจัยเพื่อพัฒนาการศึกษาทางไกล การวิจัยเกี่ยวกับสื่อ การวิจัยและพัฒนาแบบทดสอบ และการวิจัยสถาบันเพื่อประยุกต์ใช้ในการปรับปรุงการเรียนการสอนการบริหารและการดำเนินงานของมหาวิทยาลัยให้เป็นไปตามนโยบายที่กำหนด ซึ่งประกอบด้วย 1) แผนงานวิจัยสถาบัน 2) แผนงานวิจัยสื่อการศึกษาทางไกล 3) แผนงานวิจัยและพัฒนาแบบทดสอบ 4) แผนงานวิจัยเพื่อพัฒนาวิชาการ และ 5) แผนงานบริหารงานวิจัย (มหาวิทยาลัยสุโขทัยธรรมมาธิราช 2530, 7)

**แผนหลักการวิจัยของมหาวิทยาลัยสุโขทัยธรรมมาธิราช พ.ศ. 2535-2539 (ฉบับที่ 2)** ได้กำหนดแผนงานวิจัย 3 แผนงาน คือ 1) เพื่อพัฒนาระบบการศึกษาทางไกล ประกอบด้วยงานวิจัยเพื่อพัฒนาการเรียนการสอนในระบบการศึกษาทางไกล งานวิจัยเพื่อพัฒนาสื่อการศึกษาทางไกล และงานวิจัยเพื่อพัฒนาแบบทดสอบ 2) เพื่อพัฒนาวิชาการ ประกอบด้วยงานวิจัยเพื่อพัฒนาสาขาวิทยาการ งานวิจัยเพื่อการพัฒนาประเทศ และ 3) เพื่อพัฒนาระบบบริหารของมหาวิทยาลัย ประกอบด้วยงานวิจัยสถาบันและงานวิจัยเพื่อปรับปรุงระบบบริหารของมหาวิทยาลัย (มหาวิทยาลัยสุโขทัยธรรมมาธิราช 2535, 8)

**ข้อกำหนดการวิจัยของมหาวิทยาลัยสุโขทัยธรรมมาธิราช พ.ศ. 2540-2544 (ฉบับที่ 3)** ภายใต้กรอบการวิจัยที่กำหนดเป็น 4 ด้าน คือ 1) กรอบการวิจัยด้านการปรับปรุงระบบบริหารและวิชาการของมหาวิทยาลัย (ความอยู่รอดทางการเงินของมหาวิทยาลัย ความสามารถในการแข่งขันทางวิชาการ เมื่อเปรียบเทียบกับมหาวิทยาลัย และควมมีอิสระในการบริหารงานของมหาวิทยาลัย โดยการออกนอกระบบราชการ) 2) กรอบการวิจัยด้านการพัฒนาระบบการศึกษาทางไกล (การพัฒนาการจัดการเรียนการสอน การบริการการศึกษา และนำเทคโนโลยีสมัยใหม่มาใช้ในระบบการศึกษาทางไกล การพัฒนาเครือข่ายการศึกษาทางไกลในระดับท้องถิ่นและระดับนานาชาติ การผลิต การพัฒนาและการประเมินคุณภาพสื่อการศึกษาทางไกล การประเมินผลสัมฤทธิ์ทางการเรียนของผู้ศึกษา ทั้งในระดับต่ำกว่าบัณฑิตศึกษาและระดับบัณฑิตศึกษา และการวัดและประเมินผลการศึกษาทางไกล) 3) กรอบการวิจัยด้านการพัฒนาสาขาวิทยาการ (การวิจัยเพื่อพัฒนาองค์ความรู้ใหม่ และปรับปรุงคุณภาพทางวิชาการของเอกสารการสอนชุดวิชา การวิจัยเพื่อพัฒนาสาขาวิทยาการต่างๆ ให้เหมาะสมสอดคล้องกับการเปลี่ยนแปลงของสังคมไทย และการวิจัยเพื่อประยุกต์เนื้อหาสาระทางวิชาการของแต่ละสาขา เพื่อช่วยผ่อนคลายและแก้ไขปัญหาของประเทศในภาวะเศรษฐกิจตกต่ำ) 4) กรอบการวิจัยด้านการพัฒนาประเทศ (การวิจัยเพื่อพัฒนาคุณภาพชีวิต แก้ไขปัญหาและยกระดับคุณภาพของสังคม การวิจัยเพื่อพัฒนาคุณภาพมนุษย์ การวิจัยเพื่อพัฒนาวิทยาศาสตร์และเทคโนโลยี การวิจัยเพื่อพัฒนาการเมือง การปกครอง และกฎหมาย การวิจัยเพื่อพัฒนาการแพทย์ และสาธารณสุข การวิจัยเพื่อพัฒนาโครงสร้างพื้นฐาน และบริการโทรคมนาคม การวิจัยเพื่อพัฒนาเกษตร การวิจัยเพื่อพัฒนาสิ่งแวดล้อม การวิจัยเพื่อพัฒนาอุตสาหกรรม และการวิจัยเพื่อพัฒนาเศรษฐกิจ) (มหาวิทยาลัยสุโขทัยธรรมมาธิราช 2540, 6)

**ชุดโครงการวิจัยมหาวิทยาลัยสุโขทัยธรรมมาธิราช พ.ศ. 2545-2549 (ฉบับที่ 4)** ภายใต้กรอบการวิจัย 3 ด้าน คือ 1) กรอบการวิจัยที่ 1 ด้านการศึกษาทางไกล จำนวน 7 ชุดโครงการ ได้แก่ ชุดการพัฒนาและการประยุกต์นวัตกรรม เพื่อใช้ในการเรียนการสอนในระบบทางไกล เพื่อพัฒนาการเรียนรู ชุดพัฒนารูปแบบการเรียนการสอนเพื่อเพิ่มประสิทธิภาพในระบบการศึกษาทางไกล ชุดพัฒนาเทคนิคการวัดและประเมินผลในระบบการศึกษาทางไกล ชุดพัฒนารูปแบบและการสื่อสารและการบริการ เพื่อเสริมสร้างปฏิสัมพันธ์ในระบบการศึกษาทางไกล ชุดความสัมพันธ์ระหว่างระบบการศึกษาทางไกล กับการพัฒนาชุมชนและท้องถิ่นเพื่อสร้างภูมิปัญญาไทย ชุดการจัดการศึกษาทางไกลเพื่อรองรับการปฏิรูปการศึกษา การเมือง การปกครอง และชุดการปฏิรูประบบการบริหารและระบบบริการของมหาวิทยาลัย ให้มีคุณภาพ ประสิทธิภาพ และทันสมัย โดยใช้หลักการบริหารจัดการที่ดี 2) กรอบการวิจัยที่ 2 ด้านการพัฒนางานองค์ความรู้ จำนวน 6 ชุดโครงการ ได้แก่ ชุดนันทบุรีศึกษา ชุดการพัฒนาวัสดุทางการพิมพ์และบรรจุภัณฑ์จากวัสดุธรรมชาติของไทย ชุดการจัดการน้ำเพื่อการเกษตร ชุดการส่งเสริมสุขภาพของประชาชนในสังคมไทย ชุดความพอเพียงกับความอยู่รอดของสังคมชนบทไทย และชุดครอบครัวศึกษากับการใช้ภูมิปัญญาท้องถิ่นในการพัฒนาทรัพยากรมนุษย์ และ 3) กรอบการวิจัยที่ 3 ด้านการพัฒนาประเทศ จำนวน 13 ชุดโครงการ ได้แก่ ชุดการเพิ่มคุณภาพชีวิตทางด้านสิ่งแวดล้อมและสุขภาพ ชุดการเพิ่มความสามารถในการผลิตและการตลาดสินค้าเกษตรที่ครบวงจร ชุดการพัฒนาศักยภาพขององค์กรท้องถิ่นและประชาชนให้มีส่วนร่วมในการพัฒนาชนบทและเมืองอย่างยั่งยืน

ชุดการพัฒนาทรัพยากรมนุษย์ในท้องถิ่นให้มีคุณภาพรองรับอุตสาหกรรมในพื้นที่ ชุดการสร้างความเข้มแข็งของชุมชน ชุดการปฏิรูปการจัดการศึกษาในระดับอุดมศึกษาที่เอื้ออำนวยต่อการพัฒนาประเทศ ชุดการจัดทรัพยากรธรรมชาติและสิ่งแวดล้อม ชุดการปฏิรูปการสื่อสารเพื่อการพัฒนาประเทศ ชุดการจัดการสถาบันการเงินระดับท้องถิ่น ชุดการพัฒนาคุณภาพมาตรฐานของอุตสาหกรรมอาหาร ชุดการพัฒนาทักษะแก่ผู้นำชุมชนและองค์กรท้องถิ่น ชุดการพัฒนาการท่องเที่ยวของประเทศ และชุดการจัดการน้ำเพื่อการเกษตร (มหาวิทยาลัยสุโขทัยธรรมมาธิราช 2545, 7)

**แผนหลักการวิจัยของมหาวิทยาลัยสุโขทัยธรรมมาธิราช ฉบับที่ 5 (พ.ศ. 2552 - 2556)** ได้กำหนด ยุทธศาสตร์ไว้ 3 ยุทธศาสตร์ คือ 1) ยุทธศาสตร์การวิจัยด้านการเรียนการสอนทางไกลเพื่อมุ่งสู่ความเป็นเลิศ (Excellence Open & Distance Learning) ประกอบด้วย 5 กลยุทธ์ คือ กลยุทธ์ที่ 1 การวิจัยเพื่อบริการการเรียนการสอนในระบบการศึกษาทางไกล กลยุทธ์ที่ 2 การวิจัยเพื่อพัฒนาสื่อ นวัตกรรมต่างๆ สำหรับการเรียนการสอนในระบบการศึกษาทางไกล กลยุทธ์ที่ 3 การวิจัยเพื่อพัฒนาระบบการเรียนการสอน การวัดและประเมินผลในระบบการศึกษาทางไกล กลยุทธ์ที่ 4 การวิจัยเพื่อพัฒนาชุมชน ปฏิรูปการศึกษา การพัฒนาคุณภาพชีวิตด้วยการศึกษาในระบบการศึกษาทางไกล กลยุทธ์ที่ 5 การวิจัยเพื่อพัฒนาการเรียนการสอนทางไกลสู่ระดับนานาชาติ 2) ยุทธศาสตร์การวิจัยด้านการพัฒนาระบบงานของมหาวิทยาลัยสู่ความเป็นองค์กรเชิงกลยุทธ์ (Strategy – Focused Organization) ประกอบด้วย 4 กลยุทธ์ คือ กลยุทธ์ที่ 1 การวิจัยเพื่อพัฒนาระบบสารสนเทศ กลยุทธ์ที่ 2 การวิจัยเกี่ยวกับการศึกษาความเป็นไปได้ของการเปิดสอนหลักสูตร กลยุทธ์ที่ 3 การวิจัยเกี่ยวกับการปรับปรุงระบบบริหารและจัดการของมหาวิทยาลัย กลยุทธ์ที่ 4 การวิจัยเกี่ยวกับการประกันคุณภาพการศึกษาของสถาบัน และ 3) ยุทธศาสตร์การวิจัยด้านวิชาการและการพัฒนาประเทศเพื่อสร้างสังคมไทยให้เป็นสังคมแห่งการเรียนรู้ (Learning Society) ประกอบด้วย 3 กลยุทธ์ คือ กลยุทธ์ที่ 1 การวิจัยวิชาการ กลยุทธ์ที่ 2 การวิจัยพัฒนาประเทศ กลยุทธ์ที่ 3 การวิจัยบริการวิชาการแก่สังคม

**แผนหลักการวิจัยของมหาวิทยาลัยสุโขทัยธรรมมาธิราช ฉบับที่ 6 (พ.ศ. 2557 - 2561)** มหาวิทยาลัยได้สนับสนุนการวิจัยภายใต้แผนยุทธศาสตร์มหาวิทยาลัยสุโขทัยธรรมมาธิราช ระยะ 5 ปี (พ.ศ.2556 – 2560) ในพันธกิจที่ 2 วิจัย ส่งเสริมและพัฒนางานองค์ความรู้ด้านการศึกษาทางไกลและองค์ความรู้ด้านการพัฒนาประเทศที่ยั่งยืน ภายใต้พันธกิจนี้มี 1 ประเด็นยุทธศาสตร์ คือ พัฒนาการวิจัยเพื่อสนับสนุนการเรียนการสอนทางไกลและพัฒนาประเทศ โดยกำหนดเป้าประสงค์เพื่อบรรลุประเด็นยุทธศาสตร์ดังกล่าวไว้ 2 เป้าประสงค์ คือ เป้าประสงค์ที่ 1 ผลงานวิจัยและงานสร้างสรรค์ที่ตอบสนองต่อยุทธศาสตร์มหาวิทยาลัยและนำไปใช้ประโยชน์ต่อการพัฒนาสถาบัน สังคม และการพัฒนาประเทศอย่างยั่งยืน ประกอบด้วย 3 กลยุทธ์ ดังนี้ กลยุทธ์ที่ 1 พัฒนางานวิจัยหรืองานสร้างสรรค์ตามอัตลักษณ์ของมหาวิทยาลัยทั้งงานวิจัยวิชาการและงานวิจัยสถาบันในทุกพันธกิจ กลยุทธ์ที่ 2 พัฒนาระบบกลไกการนำข้อค้นพบจากงานวิจัยไปใช้ประโยชน์ในการให้บริการวิชาการแก่สังคมอย่างเหมาะสม และกลยุทธ์ที่ 3 ยกระดับขีดความสามารถงานวิจัยของมหาวิทยาลัยที่ส่งผลกระทบต่อเชิงเศรษฐกิจ สังคมและหารายได้ เป้าประสงค์ที่ 2 มีระบบกลไกการบริหารงานวิจัยและการ

จัดการความรู้ด้านการวิจัยที่มีประสิทธิภาพและประสิทธิผล ประกอบด้วย 6 กลยุทธ์ ดังนี้ กลยุทธ์ที่ 1 ปรับปรุงระบบ กลไกที่จะช่วยพัฒนาคุณภาพการบริหารงานวิจัยให้มีประสิทธิภาพ กลยุทธ์ที่ 2 จัดหาแหล่งทุนภายในประเทศและต่างประเทศสนับสนุนการบริหารงานวิจัยให้เพียงพอต่อความต้องการ กลยุทธ์ที่ 3 พัฒนาสมรรถนะนักวิจัยของมหาวิทยาลัยสู่ระดับสากล กลยุทธ์ที่ 4 นำเทคโนโลยีสารสนเทศมาพัฒนาระบบการบริหารงานวิจัยให้มีประสิทธิภาพ กลยุทธ์ที่ 5 ส่งเสริมผลงานวิจัยไปเผยแพร่เพื่อสร้างภาพลักษณ์ของมหาวิทยาลัย และกลยุทธ์ที่ 6 พัฒนากลไกการถ่ายทอดความรู้ด้านการวิจัยผ่านการตีพิมพ์เผยแพร่ทั้งในระดับชาติและนานาชาติ

สืบเนื่องจากแผนหลักการวิจัยของมหาวิทยาลัยสุโขทัยธรรมมาธิราช ฉบับที่ 6 (พ.ศ. 2557 - 2561) ได้สิ้นสุดลง ประกอบกับมหาวิทยาลัยได้จัดทำแผนพัฒนามหาวิทยาลัยสุโขทัยธรรมมาธิราช แผนระยะยาว 15 ปี (พ.ศ.2556 – 2570) มหาวิทยาลัยให้ความสำคัญแก่พันธกิจด้านการวิจัย โดยได้กำหนดไว้ในพันธกิจที่ 2 วิจัย ส่งเสริมและพัฒนาองค์ความรู้ ด้านการศึกษาทางไกลและองค์ความรู้ด้านการพัฒนาประเทศอย่างยั่งยืน รวมทั้งสภาพแวดล้อมภายนอกของมหาวิทยาลัยมีการเปลี่ยนแปลงค่อนข้างมาและรวดเร็ว เนื่องจากรัฐบาลได้กำหนดนโยบาย กลไกในการพัฒนาประเทศโดยมีการวิจัยและนวัตกรรมเป็นส่วนสำคัญที่จะสนับสนุนให้ประเทศบรรลุเป้าหมายที่กำหนดไว้ในร่างยุทธศาสตร์ชาติระยะ 20 ปี (พ.ศ. 2560-2579) ซึ่งรัฐบาลได้มีนโยบายและให้ความสำคัญในการปรับปรุงโครงสร้างของหน่วยงานของรัฐเพื่อการพัฒนาประเทศทั้งในระยะสั้น ระยะกลาง และระยะยาว โดยมีกลไกในการพัฒนาประเทศที่มุ่งเน้นให้มีการปฏิรูประบบวิจัยและนวัตกรรม สถาบันวิจัยและพัฒนาจึงเห็นสมควรจัดทำแผนหลักการวิจัยของมหาวิทยาลัย ระยะ 5 ปี (พ.ศ. 2562-2566) เพื่อให้มหาวิทยาลัยมีกรอบ และทิศทางในการส่งเสริม สนับสนุนพันธกิจด้านการวิจัยของมหาวิทยาลัยให้บรรลุวัตถุประสงค์อย่างมีประสิทธิภาพและประสิทธิผล และเพื่อให้มหาวิทยาลัยมีผลงานวิจัยที่มีคุณภาพเป็นที่ยอมรับในเชิงวิชาการและสามารถนำผลการวิจัยไปใช้ประโยชน์ในการแก้ไข พัฒนามหาวิทยาลัย สังคม และประเทศได้อย่างเป็นรูปธรรม รวมทั้งตอบสนองยุทธศาสตร์ชาติ และยุทธศาสตร์การวิจัยระดับประเทศ ตลอดจนนโยบายของรัฐบาลต่อไป

**หลักการ และกระบวนการจัดทำแผนหลักการวิจัยของมหาวิทยาลัยสุโขทัยธรรมมาธิราช ฉบับที่ 7 (พ.ศ. 2562 – 2566)**

### **1. หลักการในการจัดทำแผนหลักการวิจัย**

1. การมีส่วนร่วมในการจัดทำแผนหลักการวิจัยฯ โดยจากภาคส่วนต่างๆ ทั้งในระดับนโยบาย ระดับบริหาร และสาขาวิชา / สำนัก / สถาบัน โดยสถาบันวิจัยและพัฒนาเสนอคณะกรรมการวิจัยพิจารณา 1) แต่งตั้งคณะกรรมการจัดทำแผนหลักการวิจัยฯ และ 2) ปฏิทินการจัดทำแผนหลักการวิจัยฯ ซึ่งที่ประชุมคณะกรรมการวิจัยครั้งที่ 2/2560 เมื่อวันที่ 20 มีนาคม 2560 ได้มีมติ ดังนี้ 1) เห็นชอบในองค์ประกอบของคณะกรรมการจัดทำแผนหลักการวิจัย และให้เพิ่มผู้อำนวยการสำนักทะเบียนและวัดผล และผู้อำนวยการสำนักเทคโนโลยีการศึกษา 2) เห็นชอบรายชื่อผู้ทรงคุณวุฒิภายนอกเป็นกรรมการฯ ด้านการศึกษาทางไกล ด้านนวัตกรรมวิจัย ด้านการ

วิจัยสถาบัน และด้านการเผยแพร่ผลงานวิจัย 3) ให้ข้อเสนอแนะว่าคณะกรรมการวิจัยควรมีส่วนร่วมในการประชุมจัดทำแผนหลักการวิจัยฯ ด้วย และ 4) ให้สถาบันวิจัยและพัฒนาพิจารณาช่วงเวลาของแผนหลักการวิจัยฯ ควรสอดคล้องกับช่วงเวลาของแผนยุทธศาสตร์ 5 ปี ของมหาวิทยาลัยสุโขทัยธรรมมาธิราช รวมทั้งพิจารณาทิศทางการพัฒนางานวิจัยของชาติและแผนยุทธศาสตร์ชาติ ระยะ 20 ปี ด้วย

2. การมีส่วนร่วมในระดับมหาวิทยาลัย โดยสภาวิชาการ มหาวิทยาลัยสุโขทัยธรรมมาธิราช ในการประชุม ครั้งที่ 7/2560 เมื่อวันที่ 20 เมษายน 2560 มีมติอนุมัติแต่งตั้งคณะกรรมการจัดทำแผนหลักการวิจัยฯ และให้เพิ่มผู้ทรงคุณวุฒิภายในมหาวิทยาลัยสุโขทัยธรรมมาธิราชในส่วนของผู้ที่มีความเชี่ยวชาญทางด้านวิชาการและวิจัย จำนวน 4 ราย คือ 1) ศาสตราจารย์ ดร.ชุตินา สัจจามันท์ 2) รองศาสตราจารย์ ดร.นิตยา เพ็ญศิริรักษา 3) รองศาสตราจารย์ ดร.วิภา เจริญภัณฑารักษ์ (ขอลาออกจากคณะกรรมการจัดทำแผนหลักการวิจัยฯ) และ 4) รองศาสตราจารย์ ดร.สมคิด พรหมจ้อย

3. คณะกรรมการวิจัยในการประชุมครั้งที่ 4/2560 เมื่อวันที่ วันที่ 14 กันยายน 2560 มีความเห็นว่าการจัดทำแผนหลักการวิจัยฯ ครั้งนี้ซึ่งมีการจัดสัมมนา การประชุมระดมสมอง และการประชุมพิจารณา (ร่าง) แผนหลักการวิจัย เป็นวิธีการที่ดีที่แสดงถึงการมีส่วนร่วมในการดำเนินการจัดทำแผนหลักการวิจัยของมหาวิทยาลัย

## 2. กระบวนการจัดทำแผนหลักการวิจัย

ในการจัดทำแผนหลักการวิจัยมหาวิทยาลัยสุโขทัยธรรมมาธิราช ฉบับที่ 7 (พ.ศ. 2561 – 2565) สถาบันวิจัยและพัฒนาได้ดำเนินกิจกรรมต่างๆ ตามปฏิทินการจัดทำแผนหลักการวิจัยฯ ดังนี้

1. จัดสัมมนาและประชุมคณะกรรมการจัดทำแผนหลักการวิจัยฯ เพื่อรับทราบแนวทาง นโยบาย ทิศทางการวิจัยในด้านการวิจัยสถาบัน การศึกษาทางไกล การวิจัยวิชาการและพัฒนาประเทศ นวัตกรรม การวิจัย แนวโน้มการเผยแพร่ผลงานวิจัย โดยมีผู้ทรงคุณวุฒิภายนอก จำนวน 3 คน คือ 1) รองศาสตราจารย์ ดร.ทองอินทร์ วงศ์โสธร 2) รองศาสตราจารย์ ดร.วศิน อิงคพัฒนากุล และ 3) รองศาสตราจารย์ ดร.พันธุ์ปิติ เปี่ยมสง่า เป็นคณะผู้อภิปราย และผู้อำนวยการสถาบันวิจัยและพัฒนาเป็นผู้ดำเนินการอภิปราย ในวันอังคารที่ 23 พฤษภาคม 2560 ระหว่างเวลา 8.30 – 16.00 น. ณ ห้องประชุม 1607 ชั้น 6 อาคารส่วนต่อเติม ชั้น 6 โดยภาคเช้าเป็นการสัมมนา และภาคบ่ายเป็นการประชุมระดมสมองคณะกรรมการจัดทำแผนหลักฯ เพื่อวางกรอบประเด็นและแนวทางในการจัดทำแผนหลักการวิจัยของมหาวิทยาลัยสุโขทัยธรรมมาธิราช ฉบับที่ 7 (พ.ศ. 2561 – 2565) ในประเด็น 1) ทิศทางการวิจัยสถาบัน การวิจัยการศึกษาทางไกล การวิจัยวิชาการและพัฒนาประเทศ และนวัตกรรม การวิจัย และ 2) แนวโน้มการเผยแพร่ผลงานวิจัย

2. สถาบันวิจัยและพัฒนาจัดประชุมหน่วยงานภายในสถาบันวิจัยและพัฒนา ในวันที่ 26 กรกฎาคม 2560 โดยนำประเด็นจากการประชุมระดมสมองเพื่อจัดทำ (ร่าง) แผนหลักการวิจัย มาพิจารณา กร่างแผนหลักการวิจัยฯ เพื่อเสนอคณะกรรมการจัดทำแผนหลักการวิจัยฯ พิจารณา

3. จัดประชุมคณะกรรมการจัดทำแผนหลักการวิจัยฯ พิจารณา (ร่าง) แผนหลักการวิจัยของมหาวิทยาลัยสุโขทัยธรรมมาธิราชฉบับที่ 7 (พ.ศ.2562 – 2566) เมื่อวันที่ 29 สิงหาคม 2560 โดยมีผู้เข้าร่วม



ประชุม ประกอบด้วย 1) คณะกรรมการจัดทำแผนหลักการวิจัยฯ 2) ผู้ทรงคุณวุฒิในคณะกรรมการวิจัย และผู้เข้าร่วมประชุมจากสาขาวิชา/สำนัก รวมทั้งสิ้นจำนวน 52 คน ที่ประชุมได้พิจารณารายละเอียด (ร่าง) แผนหลักการวิจัยของมหาวิทยาลัยสุโขทัยธรรมาธิราช ฉบับที่ 7 (พ.ศ. 2562 – 2566) มีรายละเอียดปรับแก้ไข/เพิ่มเติม ดังนี้

1) ปรับแก้ไขวิสัยทัศน์ของแผนหลักการวิจัยฯ เป็น **“สร้างสรรค์งานวิจัยและนวัตกรรมที่สามารถนำไปใช้ประโยชน์เพื่อพัฒนามหาวิทยาลัย และประเทศ”** และให้เสนอคณะกรรมการวิจัยพิจารณา

2) ควรพิจารณาเพิ่มยุทธศาสตร์ กลยุทธ์การวิจัยเกี่ยวกับ “นวัตกรรม” ข้อ 4 “การพัฒนาระบบบริหารจัดการงานวิจัย” (การพัฒนาศักยภาพด้านการวิจัย ระบบสารสนเทศ และการสร้างเครือข่าย)

3) ขอให้พิจารณาปรับรายละเอียดของแต่ละยุทธศาสตร์ พันธกิจ เป้าประสงค์และตัวชี้วัด ให้สอดคล้องกัน โดยมอบให้คณะกรรมการจัดทำแผนหลักฯ และ/ผู้แทนที่ได้รับมอบหมายเข้าร่วมประชุมเมื่อวันที่ 29 สิงหาคม 2560 นำประเด็นตามข้อเสนอแนะไปประชุมร่วมกันในหน่วยงานเพื่อพิจารณาปรับ/แก้ไข/เพิ่มเติม (ร่าง) แผนหลักการวิจัยฯ และส่งกลับสถาบันวิจัยและพัฒนา **ภายในวันที่ 15 กันยายน 2560** โดยมอบสถาบันวิจัยและพัฒนาทบทวนการวิเคราะห์สถานะแวดล้อม และกำหนดตำแหน่งยุทธศาสตร์การวิจัยของมหาวิทยาลัยอีกครั้ง

4. สถาบันวิจัยและพัฒนาเสนอคณะกรรมการวิจัยเพื่อทราบและรายงานความก้าวหน้าในการจัดทำแผนหลักการวิจัยของมหาวิทยาลัยสุโขทัยธรรมาธิราช ฉบับที่ 6 (พ.ศ. 2561 – 2565) คณะกรรมการวิจัย ในการประชุม ครั้งที่ 4/2560 **เมื่อวันที่ 14 กันยายน 2560** รับทราบความก้าวหน้าในการดำเนินการ และมีข้อสังเกตว่าแนวทางในการจัดทำแผนหลักการวิจัยฯ โดยการจัดสัมมนา การประชุมระดมสมอง และการประชุมพิจารณา (ร่าง) แผนหลักการวิจัยตามที่รายงานผลการดำเนินงานนั้น เป็นวิธีการที่ดีที่แสดงถึงการมีส่วนร่วมในการดำเนินการจัดทำแผนหลักการวิจัย และมีข้อสังเกต/ข้อเสนอแนะเพิ่มเติมเพื่อนำไปประกอบการจัดทำแผนหลักการวิจัยฯ ดังนี้

1) วิสัยทัศน์ของแผนหลักการวิจัยฯ ขอให้พิจารณาในประเด็นการตีพิมพ์เผยแพร่ และการส่งเสริมการวิจัยเพื่อกำหนดตำแหน่งทางวิชาการได้

2) พันธกิจของแผนหลักการวิจัยฯ ข้อ 4 ปรับแก้ไขจาก “การพัฒนาระบบบริหารจัดการงานวิจัย (การพัฒนาศักยภาพด้านการวิจัย ระบบสารสนเทศ และการสร้างเครือข่าย)” เป็น “พัฒนาระบบบริหารจัดการงานวิจัย (การพัฒนาศักยภาพด้านการวิจัย ระบบสารสนเทศ การสร้างเครือข่าย และการแสวงหาแหล่งทุน)”

3) ยุทธศาสตร์ ข้อ 1 ปรับแก้ไขจาก “...การเรียนการสอนทางไกล” เป็น “...การศึกษาทางไกล”

5. สถาบันวิจัยและพัฒนาได้นำผลการดำเนินการตามข้อเสนอแนะตามคณะกรรมการวิจัย คณะกรรมการจัดทำแผนหลักการวิจัย/สาขาวิชา/สำนัก และการกำหนดตำแหน่งยุทธศาสตร์ ในข้อ 4 มาปรับแก้ไข (ร่าง) แผนหลักการวิจัยฯ เสนอคณะกรรมการจัดทำแผนหลักการวิจัยฯ พิจารณาก่อนเสนอคณะกรรมการวิจัยในการประชุมคราวต่อไป

6. สถาบันวิจัยและพัฒนาได้จัดประชุมคณะกรรมการจัดทำแผนหลักฯ โดยเชิญผู้ทรงคุณวุฒิในคณะกรรมการวิจัยร่วมพิจารณาการปรับ (ร่าง) แผนหลักการวิจัยฯ ในวันอังคารที่ 31 ตุลาคม 2560 เวลา 9.30 –

12.00 น. ณ ห้องประชุมสารนิเทศ 2 ชั้น 4 อาคารบริหาร มหาวิทยาลัยสุโขทัยธรรมาธิราช

7. เสนอคณะกรรมการวิจัย ในการประชุมครั้งที่ 3/2561 ในการประชุมเมื่อวันที่ 26 กรกฎาคม 2561 เพื่อพิจารณาให้ความเห็นชอบแผนหลักการวิจัย ที่ประชุมคณะกรรมการวิจัยมีข้อเสนอแนะให้ปรับแก้ไข/เพิ่มเติม และให้นำเสนอในการประชุมคราวต่อไป

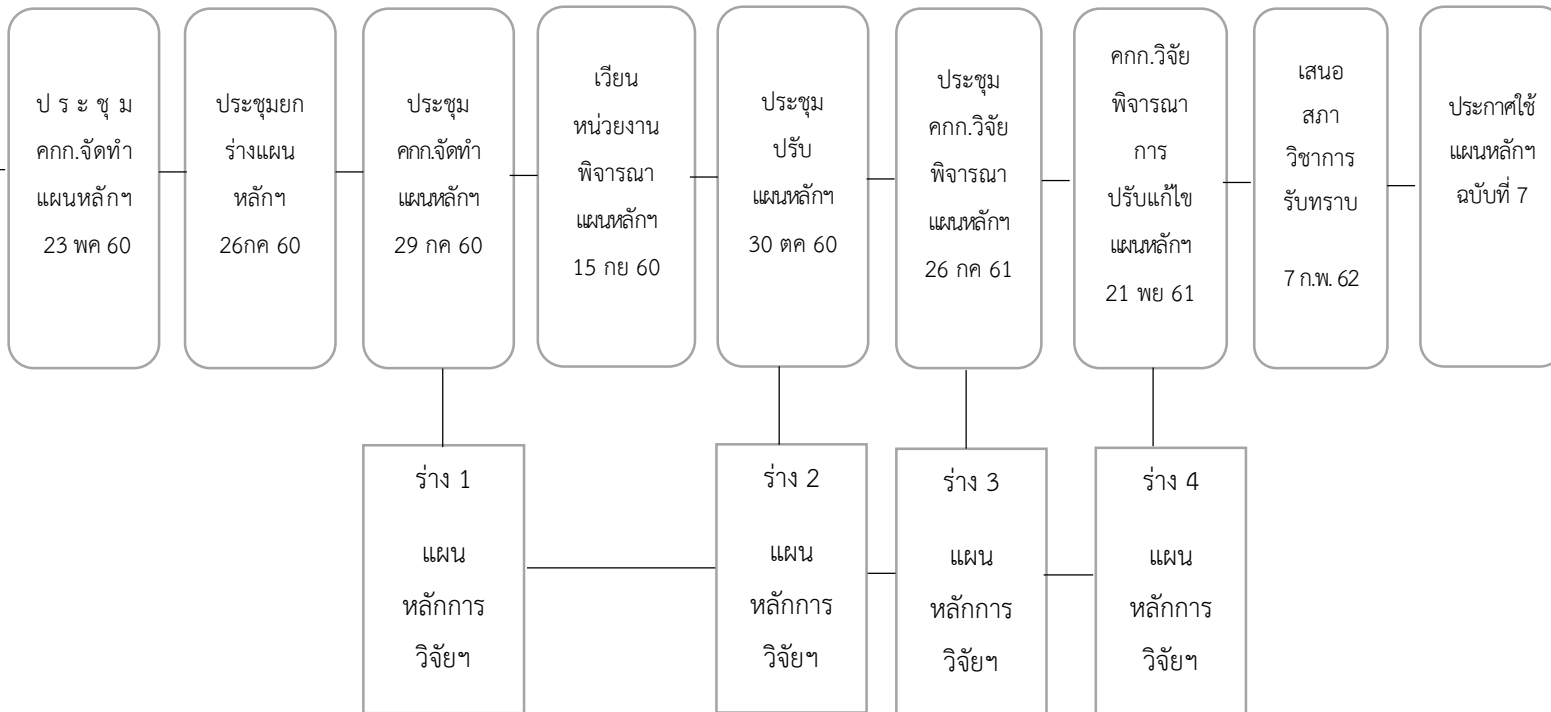
8. สถาบันวิจัยและพัฒนาได้ทบทวนการกำหนดตำแหน่งยุทธศาสตร์ปัจจุบัน การวิเคราะห์สภาพแวดล้อมภายนอกโดยพิจารณายุทธศาสตร์ชาติ 20 ปี ยุทธศาสตร์วิจัยและนวัตกรรม 20 ปี แผนพัฒนาเศรษฐกิจและสังคมแห่งชาติ ฉบับที่ 20 และปรับแก้ไข/เพิ่มเติมแผนหลักการวิจัยฯ เสนอคณะกรรมการวิจัย ในการประชุม ครั้งที่ 5/2561 วันที่ 21 พฤศจิกายน 2561

9. สถาบันวิจัยและพัฒนาเสนอแผนหลักการวิจัยของมหาวิทยาลัย ฉบับที่ 7 (พ.ศ. 2561-2565) ต่อที่ประชุมสภาวิชาการเพื่อทราบและประชาสัมพันธ์นโยบายการวิจัยภายใต้แผนหลักการวิจัยฯ ต่อไป

กระบวนการจัดทำแผนหลักการวิจัยมหาวิทยาลัยสุโขทัยธรรมมาธิราช ฉบับที่ 7 (พ.ศ. 2562 – 2566)

คณะกรรมการจัดทำแผนหลักการวิจัย  
ตามคำสั่งมหาวิทยาลัยสุโขทัยธรรมมาธิราช  
ที่ 1236/2560 ลง 27 เมษายน 2560

คณะกรรมการวิจัย



การทบทวนผลการดำเนินงานตามแผนหลักการวิจัยฯ ฉบับที่ 5 – ฉบับที่ 6

เชิญวิทยากรภายนอกให้ความรู้ ทิศทางการวิจัยและการเผยแพร่ผลงานวิจัยในอนาคต

การวิเคราะห์ข้อมูล

- ยุทธศาสตร์ชาติระยะ 20 ปี
- Thailand 4.0
- แผนพัฒนาเศรษฐกิจและสังคมแห่งชาติ ฉบับที่ 12
- ยุทธศาสตร์การวิจัยแห่งชาติ 20 ปี และแผนปฏิรูประบบวิจัยแบบบูรณาการของประเทศ
- ยุทธศาสตร์การวิจัยและนวัตกรรม 20 ปี พ.ศ. 2560-2579

การวิเคราะห์ข้อมูลภายใน

- ข้อมูลด้านการบริหารการวิจัย
- จำนวนโครงการวิจัย
- งบประมาณการวิจัย
- การตีพิมพ์เผยแพร่
- การได้รับรางวัลวิจัย/รางวัลนักวิจัย

## บทที่ 2

### ผลการดำเนินงานที่ผ่านมา การประเมินสถานะแวดล้อมและ การกำหนดยุทธศาสตร์การวิจัย

#### ผลการดำเนินงานที่ผ่านมา

ผลการดำเนินงานในพันธกิจด้านการวิจัยในช่วงระยะเวลาของแผนหลักการวิจัยของมหาวิทยาลัยสุโขทัยธรรมมาธิราช ฉบับที่ 5 (พ.ศ. 2552-2556) และแผนหลักการวิจัยของมหาวิทยาลัยสุโขทัยธรรมมาธิราช ฉบับที่ 6 (พ.ศ. 2557-2561) ซึ่งเป็นแผนหลักการวิจัยภายใต้แผนยุทธศาสตร์มหาวิทยาลัยสุโขทัยธรรมมาธิราช ระยะ 5 ปี (พ.ศ.2556 – 2560) ในพันธกิจที่ 2 วิจัย ส่งเสริมและพัฒนาองค์ความรู้ด้านการศึกษาทางไกลและองค์ความรู้ด้านการพัฒนาประเทศที่ยั่งยืน มีดังนี้

#### ผลการดำเนินงานตามแผนหลักการวิจัยของมหาวิทยาลัยสุโขทัยธรรมมาธิราช ฉบับที่ 5 (พ.ศ. 2552-2556)

แผนหลักการวิจัยของมหาวิทยาลัยสุโขทัยธรรมมาธิราช ฉบับที่ 5 (พ.ศ. 2552-2556) กำหนดประเด็นยุทธศาสตร์ 3 ประการ คือ 1) วิจัยด้านการเรียนการสอนทางไกลเพื่อมุ่งสู่ความเป็นเลิศ (Excellence Open & Distance Learning) 2) วิจัยด้านการพัฒนาระบบงานของมหาวิทยาลัยสู่ความเป็นองค์กรเชิงกลยุทธ์และเป้าประสงค์ (Strategy-Focused Organization) และ 3) วิจัยด้านวิชาการและการพัฒนาประเทศเพื่อสร้างสังคมไทยให้เป็นสังคมแห่งการเรียนรู้ (Learning Society) โดยกำหนดเป้าประสงค์ ดังนี้ 1) เพื่อสร้างผลงานวิจัยด้านการเรียนการสอนทางไกลที่มีคุณภาพเป็นที่ยอมรับในระดับชาติและนานาชาติ 2) เพื่อสร้างผลงานวิจัยด้านการบริหารจัดการของมหาวิทยาลัย เพื่อให้เกิดการปฏิบัติที่เป็นเลิศ (Best Practices) และ 3) เพื่อสร้างผลงานวิจัยด้านวิชาการและการพัฒนาที่สามารถนำไปใช้ในการพัฒนาสังคมไทยที่ยั่งยืน (Sustainable Development) ซึ่งผลการดำเนินงานที่ผ่านมาตามตัวชี้วัดของยุทธศาสตร์และเป้าประสงค์ มีดังนี้

#### ตารางที่ 2.1 จำนวนโครงการวิจัยที่ได้รับทุนอุดหนุนการวิจัย จำแนกตามยุทธศาสตร์

ยุทธศาสตร์และ เป้าประสงค์	ตัวชี้วัด	หน่วยนับ	ปีงบประมาณ 2552 - 2566									
			2552		2553		2554		2555		2556	
			แผน	ผล	แผน	ผล	แผน	ผล	แผน	ผล	แผน	ผล
ยุทธศาสตร์การ วิจัยด้านการเรียน การสอนทางไกล เป้าประสงค์ เพื่อ สร้างผลงานวิจัย	จำนวนโครงการ วิจัยที่ได้รับทุน	โครงการ	15	6	15	25	15	22*	15	64*	15	24*

ยุทธศาสตร์และ เป้าประสงค์	ตัวชี้วัด	หน่วยนับ	ปีงบประมาณ 2552 - 2566										
			2552		2553		2554		2555		2556		
			แผน	ผล	แผน	ผล	แผน	ผล	แผน	ผล	แผน	ผล	
ด้านการเรียนการสอนทางไกลที่มีคุณภาพเป็นที่ยอมรับในระดับชาติและนานาชาติ	อุดหนุนการวิจัย												
<b>ยุทธศาสตร์การวิจัยด้านการพัฒนาระบบงานของมหาวิทยาลัยสู่ความเป็นองค์กรเชิงกลยุทธ์</b> เป้าประสงค์ เพื่อสร้างผลงานวิจัยด้านการบริหารจัดการของมหาวิทยาลัย เพื่อให้เกิดการปฏิบัติที่เป็นเลิศ	จำนวนโครงการวิจัยที่ได้รับทุนอุดหนุนการวิจัย	โครงการ	12	5	12	4	12	8	12	3	12	12	
<b>ยุทธศาสตร์การวิจัยด้านวิชาการและการพัฒนาประเทศ</b> เป้าประสงค์ เพื่อสร้างผลงานวิจัยด้านวิชาการและการพัฒนาประเทศที่สามารถนำไปใช้ในการพัฒนาสังคมไทยที่ยั่งยืน	จำนวนโครงการวิจัยที่ได้รับทุนอุดหนุนการวิจัย	โครงการ	15	34**	15	32	15	30	15	35	15	31	

หมายเหตุ \* มหาวิทยาลัยมีนโยบายสนับสนุนงานวิจัยชุดวิชาตั้งแต่ปี 2554-2556 จำนวนโครงการวิจัยที่ได้รับการสนับสนุนจึงมีจำนวนเพิ่มมากขึ้น

\*\* มหาวิทยาลัยมีนโยบายเพิ่มจำนวนงานวิจัยวิชาการและจำนวนอาจารย์ที่ทำวิจัยโดยจัดสรรให้สาขาวิชาละ

200,000 บาท ให้สาขาวิชาบริหารการเงินและจำนวนโครงการวิจัย ทำให้โครงการวิจัยวิชาการปี 2559 เพิ่มขึ้น

## รายละเอียดจำนวนโครงการวิจัย ทุนวิจัยทางไกล

ข้อมูลปี 2552 - 2556



[www.free-powerpoint-templates-design.com](http://www.free-powerpoint-templates-design.com)

ภาพที่ 2.1 แสดงจำนวนโครงการวิจัยที่ได้รับอนุมัติทุนวิจัยทางไกล ตั้งแต่ปี 2552 - 2556

## รายละเอียดจำนวนโครงการวิจัย ทุนวิจัยสถาบัน

ข้อมูลปี 2552 - 2556



[www.free-powerpoint-templates-design.com](http://www.free-powerpoint-templates-design.com)

ภาพที่ 2.2 แสดงจำนวนโครงการวิจัยที่ได้รับอนุมัติทุนวิจัยสถาบัน ตั้งแต่ปี 2552 - 2556

## รายละเอียดจำนวนโครงการวิจัย กองทุนรัตนโกสินทร์สมโภช 200 ปี

ข้อมูลปี 2552 - 2556



[www.free-powerpoint-templates-design.com](http://www.free-powerpoint-templates-design.com)

ภาพที่ 2.3 แสดงจำนวนโครงการวิจัยที่ได้รับอนุมัติทุนวิจัยวิชาการ (กองทุนรัตนโกสินทร์สมโภช 200ปี) ตั้งแต่ปี 2552 - 2556

## รายละเอียดจำนวนโครงการวิจัย ทุนวิจัยงบประมาณแผ่นดิน

ข้อมูลปี 2552 - 2556



[www.free-powerpoint-templates-design.com](http://www.free-powerpoint-templates-design.com)

ภาพที่ 2.4 แสดงจำนวนโครงการวิจัยที่ได้รับอนุมัติทุนวิจัยเพื่อพัฒนาประเทศ จากเงินอุดหนุนการวิจัย งบประมาณแผ่นดิน ตั้งแต่ปี 2552 - 2556

## รายละเอียดจำนวน โครงการบริการวิชาการแก่สังคม

ข้อมูลปี 2552 - 2556



[www.free-powerpoint-templates-design.com](http://www.free-powerpoint-templates-design.com)

ภาพที่ 2.5 แสดงจำนวนโครงการวิจัยที่ได้รับอนุมัติทุนอุดหนุนการวิจัยงบประมาณแผ่นดิน (ประเภทการบริการวิชาการแก่สังคม) ตั้งแต่ปี 2552 - 2556

ตารางที่ 2.2 จำนวนโครงการวิจัยที่ตีพิมพ์เผยแพร่ในระดับชาติและระดับนานาชาติ

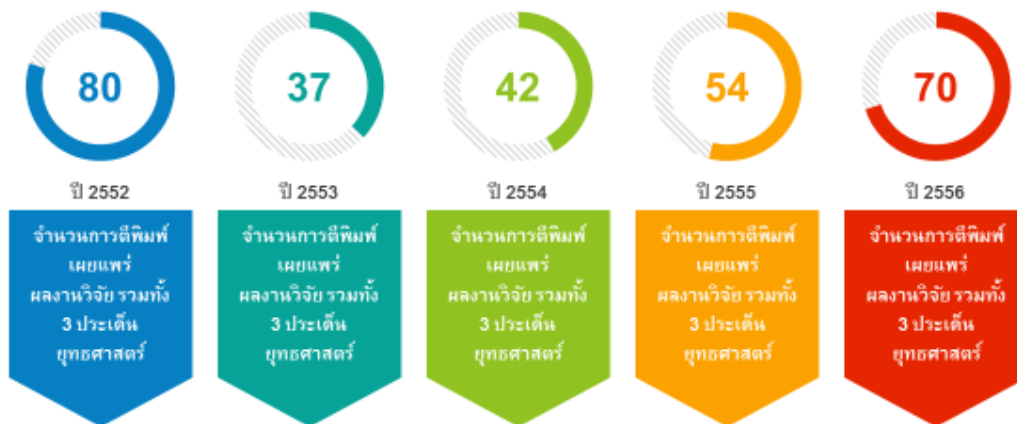
ยุทธศาสตร์และเป้าประสงค์	ตัวชี้วัด	หน่วยนับ	ปีงบประมาณ 2552 - 2556													
			2552		2553		2554		2555		2556					
			แผน	ผล	แผน	ผล	แผน	ผล	แผน	ผล	แผน	ผล				
ยุทธศาสตร์การวิจัยด้านการเรียนการสอนทางไกล	ร้อยละ งานวิจัยที่แล้วเสร็จที่ตีพิมพ์เผยแพร่/นำไปใช้ประโยชน์ในระดับชาติ/นานาชาติ	ร้อยละ	50	↓	80	↑	80	↓	37	↑	42	↓	54	↑	70	↑
		ร้อยละ	100	↓	100	↓	100	↓	100	↓	100	↓	100	↓	100	↓
ยุทธศาสตร์การพัฒนาระบบงานของมหาวิทยาลัยสู่ความเป็นองค์กรเชิงกลยุทธ์	ร้อยละ งานวิจัยที่แล้วเสร็จที่ตีพิมพ์เผยแพร่ และนำไปใช้ประโยชน์	ร้อยละ	60	↓	65	↓	70	↓	75	↓	80	↓	80	↓	80	↓
		ร้อยละ	60	↓	65	↓	70	↓	75	↓	80	↓	80	↓	80	↓



ยุทธศาสตร์และเป้าประสงค์	ตัวชี้วัด	หน่วยนับ	ปีงบประมาณ 2552 - 2556																	
			2552		2553		2554		2555		2556									
			แผน	ผล	แผน	ผล	แผน	ผล	แผน	ผล	แผน	ผล								
และการพัฒนาประเทศ	เสรีจที่ตีพิมพ์ เผยแพร่/ นำไปใช้ ประโยชน์ใน ระดับชาติ/ นานาชาติ																			

## รายละเอียดจำนวนผลงานวิจัยที่ตีพิมพ์เผยแพร่

ข้อมูลปี 2552 - 2556



[www.free-powerpoint-templates-design.com](http://www.free-powerpoint-templates-design.com)

ภาพที่ 2.6 แสดงจำนวนผลงานวิจัยที่ตีพิมพ์เผยแพร่ ตั้งแต่ปี 2552 - 2556

นอกจากนี้ การดำเนินงานสนับสนุนการวิจัยตามพันธกิจของสถาบันวิจัยและพัฒนาซึ่งมีได้กำหนดไว้ในแผนหลักการวิจัยของมหาวิทยาลัยสุโขทัยธรรมมาธิราช ฉบับที่ 5 (พ.ศ. 2552-2556) ได้แก่ ทุนอุดหนุนการวิจัยจากแหล่งทุนภายนอก มีผลการดำเนินการ ดังนี้

ตารางที่ 2.3 จำนวนโครงการวิจัยที่ได้รับทุนอุดหนุนการวิจัยและทุนสนับสนุนบริการวิชาการแก่สังคมจากแหล่งทุนภายนอก

ผลการดำเนินงาน	หน่วยนับ	ปีงบประมาณ 2552 - 2556				
		2552	2553	2554	2555	2556
ทุนสนับสนุนการวิจัยจากแหล่งทุนภายนอก	โครงการ	3	2	4	0	4
ทุนสนับสนุนโครงการบริการวิชาการแก่สังคมจากแหล่งทุนภายนอก	โครงการ	67	52	50	42	51

**ผลการดำเนินงานตามแผนหลักการวิจัยของของมหาวิทยาลัยสุโขทัยธรรมมาธิราช ฉบับที่ 6 (พ.ศ. 2557-2561)**

สำหรับแผนหลักการวิจัยของมหาวิทยาลัยสุโขทัยธรรมมาธิราช ฉบับที่ 6 (พ.ศ. 2557 - 2561) มหาวิทยาลัยได้สนับสนุนการวิจัยภายใต้แผนยุทธศาสตร์มหาวิทยาลัยสุโขทัยธรรมมาธิราช ระยะ 5 ปี (พ.ศ.2556 – 2560) ในพันธกิจที่ 2 วิจัย ส่งเสริมและพัฒนาองค์ความรู้ด้านการศึกษาทางไกลและองค์ความรู้ด้านการพัฒนาประเทศที่ยั่งยืน ซึ่งกำหนดประเด็นยุทธศาสตร์ 1 ประเด็น คือ พัฒนาการวิจัยเพื่อสนับสนุนการเรียนการสอนทางไกลและพัฒนาประเทศ และกำหนดเป้าประสงค์เพื่อบรรลุประเด็นยุทธศาสตร์ดังกล่าวไว้ 2 เป้าประสงค์ คือ เป้าประสงค์ที่ 1 ผลิตงานวิจัยและงานสร้างสรรค์ที่ตอบสนองต่อยุทธศาสตร์มหาวิทยาลัยและนำไปใช้ประโยชน์ต่อการพัฒนาสถาบัน สังคม และการพัฒนาประเทศอย่างยั่งยืน สำหรับปีงบประมาณ 2561 ได้รายงานผลการดำเนินงานตามข้อมูล ณ วันที่ 9 กันยายน 2561 ผลการดำเนินงาน ดังนี้

**ตารางที่ 2.4 จำนวนโครงการวิจัยที่ได้รับทุนอุดหนุนการวิจัย**

ยุทธศาสตร์และ เป้าประสงค์	ตัวชี้วัด	หน่วยนับ	ปีงบประมาณ 2557 - 2561									
			2557		2558		2559*		2560*		2561*	
			แผน	ผล	แผน	ผล	แผน	ผล	แผน	ผล	แผน	ผล
พัฒนาวิจัยเพื่อ สนับสนุนการเรียน การสอนทางไกล และพัฒนาประเทศ เป้าประสงค์ ผลิต งานวิจัยและงาน สร้างสรรค์ที่ตอบสนอง ต่อยุทธศาสตร์ มหาวิทยาลัยและ นำไปใช้ประโยชน์ต่อ การพัฒนาสถาบัน สังคม และการพัฒนา ประเทศอย่างยั่งยืน	-จำนวนโครงการวิจัยที่ ได้รับทุนอุดหนุนการ วิจัย	โครงการ	53	42	48	57	51	122	51	80	61	38
		-วิจัยทางไกล	12	4	12	10	12	17	12	16	15	9
		-วิจัยสถาบัน	12	13	12	12	13	30	13	11	8	3
		- วิจัยวิชาการ และพัฒนาประเทศ	29	25	24	35	26	75*	26*	53*	38	29*

หมายเหตุ \* มหาวิทยาลัยสนับสนุนการวิจัยวิชาการโดยมีนโยบายให้อิสระแก่หน่วยงานระดับสาขาวิชา/สำนักที่มีคณาจารย์/สถาบันบริหารงานวิจัย โดยจัดสรรเงินรายได้เพิ่มเติม เริ่มในปีงบประมาณ 2559 เพิ่มงบประมาณ 15 ล้านบาท (เพิ่มเติมหลังการจัดทำแผนปฏิบัติการประจำปีแล้ว) ดังนั้น จำนวนโครงการวิจัยจึงเพิ่มขึ้นชัดเจน แต่อย่างไรก็ตามโครงการวิจัยที่ได้รับทุนปี 2559 ได้ขอยุติโครงการวิจัยจำนวน 18โครงการ (ร้อยละ 29)

สำหรับปีงบประมาณ 2560 ได้รับจัดสรรงบประมาณ 10 ล้านบาท และปีงบประมาณ 2561 ได้รับจัดสรรงบประมาณ 7 ล้านบาท โดยให้สถาบันวิจัยและพัฒนารับผิดชอบการบริหารการวิจัย

ตารางที่ 2.5 จำนวนโครงการวิจัยที่ตีพิมพ์เผยแพร่ในระดับชาติและระดับนานาชาติ

ยุทธศาสตร์และ เป้าประสงค์	ตัวชี้วัด	หน่วยนับ	ปีงบประมาณ 2557 - 2561									
			2557		2558		2559		2560		2561	
			แผน	ผล	แผน	ผล	แผน	ผล	แผน	ผล	แผน	ผล
พัฒนาวิจัยเพื่อ สนับสนุนการเรียน การสอนทางไกล และพัฒนาประเทศ เป้าประสงค์ ผลิต งานวิจัยและงาน สร้างสรรค์ที่ตอบ สนองต่อยุทธศาสตร์ มหาวิทยาลัยและ นำไปใช้ประโยชน์ ต่อการพัฒนาสถาบัน สังคมและการพัฒนา ประเทศอย่างยั่งยืน	-จำนวนผลงานตีพิมพ์ ในวารสารต่างประเทศ ของอาจารย์และ บุคลากร	เรื่อง	-	51	12	101	15	106	20	156	25	72

ตารางที่ 2.6 จำนวนโครงการวิจัยที่นำไปใช้ประโยชน์ในการพัฒนาสถาบัน สังคม และการพัฒนาประเทศ

ยุทธศาสตร์และ เป้าประสงค์	ตัวชี้วัด	หน่วยนับ	ปีงบประมาณ 2557 - 2561									
			2557		2558		2559		2560		2561	
			แผน	ผล	แผน	ผล	แผน	ผล	แผน	ผล	แผน	ผล
พัฒนาวิจัยเพื่อ สนับสนุนการเรียน การสอนทางไกล และพัฒนาประเทศ เป้าประสงค์ ผลิต งานวิจัยและงาน สร้างสรรค์ที่ตอบ สนองต่อยุทธศาสตร์ มหาวิทยาลัยและ นำไปใช้ประโยชน์ ต่อการพัฒนาสถาบัน สังคมและการพัฒนา ประเทศอย่างยั่งยืน	-จำนวนงานวิจัยที่นำไป พัฒนาการเรียนการ สอนและพัฒนาระบบ การให้บริการการศึกษา	เรื่อง	3	8	18	7	20	27	22	20	20	43
	-จำนวนผลงานวิจัย ที่ก่อให้เกิดนโยบายหรือ ผลกระทบเชิงเศรษฐกิจ สังคม หรือรายได้	เรื่อง	3	5	6	9	7	9	8	6	9	13

ตารางที่ 2.6 (ต่อ)

ยุทธศาสตร์และเป้าประสงค์	ตัวชี้วัด	หน่วยนับ	ปีงบประมาณ 2557 - 2561									
			2557		2558		2559		2560		2561	
			แผน	ผล	แผน	ผล	แผน	ผล	แผน	ผล	แผน	ผล
	-โครงการความร่วมมือในการทำวิจัยกับท้องถิ่นเพื่อพัฒนานวัตกรรมหรือสร้างองค์ความรู้ใหม่	เรื่อง	-	-	1	-	1	-	1	-	1	-

นอกจากนี้ การดำเนินงานสนับสนุนการวิจัยตามพันธกิจของสถาบันวิจัยและพัฒนาซึ่งมีได้กำหนดไว้ในแผนหลักการวิจัยของมหาวิทยาลัยสุโขทัยธรรมมาธิราช ฉบับที่ 6 (พ.ศ. 2557-2561) ได้แก่ ทุนอุดหนุนการวิจัยจากแหล่งทุนภายนอก มีผลการดำเนินการ ดังนี้

ตารางที่ 2.7 จำนวนโครงการวิจัยที่ได้รับทุนอุดหนุนการวิจัยและทุนสนับสนุนบริการวิชาการแก่สังคมจากแหล่งทุนภายนอก

ผลการดำเนินงาน	หน่วยนับ	ปีงบประมาณ 2557 - 2561				
		2557	2558	2559	2560	2561
ทุนสนับสนุนการวิจัยจากแหล่งทุนภายนอก	โครงการ	4	1	8	3	5
- ดำเนินการผ่านศูนย์วิจัยเฉพาะทาง	โครงการ	2	0	4	1	0
- ดำเนินการโดยไม่ผ่านศูนย์วิจัยเฉพาะทาง	โครงการ	2	1	4	2	5
ทุนสนับสนุนบริการวิชาการแก่สังคมจากแหล่งทุนภายนอก	โครงการ	68	181	265	220	249
- ดำเนินการผ่านศูนย์วิจัยเฉพาะทาง	โครงการ	48	50	149	110	97
- ดำเนินการโดยไม่ผ่านศูนย์วิจัยเฉพาะทาง	โครงการ	37	46	145	112	121

โดยสรุป จะเห็นได้ว่าผลการดำเนินงานตามแผนหลักการวิจัยของมหาวิทยาลัยสุโขทัยธรรมมาธิราช ฉบับที่ 5 (พ.ศ. 2552-2556) และฉบับที่ 6 (พ.ศ. 2557-2561) ส่วนใหญ่เป็นไปตามตัวชี้วัดที่กำหนดในเป้าประสงค์ และตอบประเด็นยุทธศาสตร์การวิจัยได้ ยกเว้นประเด็นที่เป็นเรื่องใหม่ เช่น โครงการความร่วมมือในการทำวิจัยกับท้องถิ่นเพื่อพัฒนานวัตกรรมหรือสร้างองค์ความรู้ใหม่ และนวัตกรรมวิจัยที่พบว่ายังไม่สามารถดำเนินการได้ ซึ่งอาจเป็นเพราะการทำวิจัยของคณาจารย์ของมหาวิทยาลัยส่วนใหญ่เป็นงานวิจัยตามความสนใจและความถนัดเฉพาะตน ไม่มีทีมวิจัยหรือหากมีทีมวิจัยก็เป็นทีมในศาสตร์หรือสาขาการวิจัยเดียวกัน นอกจากนี้ เป้าหมายสำคัญในการทำวิจัยคือการตีพิมพ์เผยแพร่มากกว่าจะเป็นมุ่งหวังนำผลการวิจัยหรือข้อค้นพบไปใช้ประโยชน์ หรือให้ความสนใจแก่หน่วยงานหรือผู้ที่ให้นำไปใช้ผลงานวิจัยไปใช้เพื่อพัฒนา แก้ไขปัญหา

ในการจัดทำแผนหลักการวิจัยของมหาวิทยาลัยสุโขทัยธรรมมาธิราช ฉบับที่ 7 (พ.ศ. 2562-2566) เพื่อเป็นกรอบแนวทางในการสนับสนุนส่งเสริมการวิจัยให้แก่บุคลากรของมหาวิทยาลัย เพื่อให้มหาวิทยาลัยมีผลงานวิจัยที่ตอบสนองทิศทางการพัฒนาประเทศ โดยมีเป้าหมายที่สอดคล้องกับยุทธศาสตร์ชาติระยะ 20 ปี

Thailand 4.0 แผนพัฒนาเศรษฐกิจและสังคมแห่งชาติ ฉบับที่ 12 ยุทธศาสตร์การวิจัยแห่งชาติ 20 ปี แผนการปฏิรูประบบวิจัยแบบบูรณาการของประเทศและยุทธศาสตร์การวิจัยและนวัตกรรม 20 ปี รวมทั้งตอบสนองนโยบายในการพัฒนามหาวิทยาลัยและพัฒนาระบบการศึกษาระดับอุดมศึกษาทางไกลของมหาวิทยาลัยให้บรรลุวิสัยทัศน์การเป็นมหาวิทยาลัยเปิดชั้นนำของโลกที่ใช้ระบบการศึกษาทางไกลให้การศึกษาตลอดชีวิตสำหรับทุกคน ดังนั้นการจัดทำแผนหลักการวิจัยฯ จึงได้วิเคราะห์สภาพแวดล้อมภายในและภายนอก วิเคราะห์ตำแหน่งปัจจุบัน เพื่อกำหนดยุทธศาสตร์การวิจัย เป้าประสงค์ กลยุทธ์ แผนหลักการวิจัยของมหาวิทยาลัยสุโขทัยธรรมมาธิราช ฉบับที่ 7 (พ.ศ. 2562-2566)

### การประเมินสถานะแวดล้อมและกำหนดยุทธศาสตร์การวิจัย

#### 1. การวิเคราะห์สถานะแวดล้อม (SWOT analysis)

ขอบเขตการวิเคราะห์สถานะแวดล้อมภายใน จะพิจารณาจาก Balanced Scorecards (BSC) ของใน 4 มิติ ดังนี้ (1) มิติของผู้รับบริการ (Customers) ในที่นี้หมายถึง บุคลากรที่เกี่ยวข้องกับการวิจัย ได้แก่ (1.1) บุคลากรของมหาวิทยาลัยที่ขอรับทุนเพื่อทำวิจัย (1.2) จำนวนบุคลากรหรือบทความที่ได้รับการตีพิมพ์ เผยแพร่ผลงานวิจัย หรือการนำเสนอผลงานวิจัยในที่ประชุมวิชาการ รวมทั้งนำผลงานวิจัยไปใช้ประโยชน์ และ (1.1.3) บุคลากรของสถาบันวิจัยและพัฒนาที่เป็นนักวิจัยและเจ้าหน้าที่วิจัยของสถาบันฯ (2) มิติด้านการเงิน (Financial) หมายถึง งบประมาณที่ได้รับการสนับสนุนการวิจัยทั้งจากงบประมาณเงินรายได้ของมหาวิทยาลัย และงบประมาณที่ได้รับจากแหล่งทุนภายนอก (3) มิติด้านการบริหารจัดการภายใน (Internal Process) หมายถึง ระบบและกลไกในการบริหารจัดการการวิจัยภายในมหาวิทยาลัย อาทิ ระเบียบฯ ประกาศฯ ที่เกี่ยวข้อง คณะกรรมการวิจัยและคณะกรรมการเฉพาะกิจ และการดำเนินการบริหารจัดการงานวิจัยของสถาบันวิจัยและพัฒนาซึ่งเป็นหน่วยงานกลางในการรับผิดชอบในการบริหารการวิจัยของมหาวิทยาลัย และ (4) การเรียนรู้และการพัฒนา (Learning and Growth) หมายถึง ความรู้และทักษะของบุคลากรหน่วยงาน ซึ่งรวมทั้งการได้รับการพัฒนา การฝึกอบรม การศึกษาดูงานที่เกี่ยวข้องกับการวิจัยและการบริหารการวิจัย การจัดการเรียนรู้ด้านการบริหารการวิจัย การมีเครือข่ายการวิจัยกับหน่วยงานทั้งภายในและภายนอกประเทศ เป็นต้น เพื่อนำข้อมูลในมิติต่างๆ เพื่อวิเคราะห์สถานะแวดล้อมภายในให้ได้ทราบ จุดแข็ง (Strength) จุดอ่อน (Weakness) ดังนี้

#### 1.บุคลากรที่เกี่ยวข้องกับการวิจัย

มหาวิทยาลัยมีจำนวนคณาจารย์และนักวิจัยที่มีความสนใจทำวิจัยมีแนวโน้มเพิ่มขึ้นตามนโยบายสนับสนุนการวิจัยและการจัดสรรงบประมาณวิจัย ดังเช่น ปี 2552 และปี 2559 มีโครงการวิจัยและผู้สนใจทำวิจัยเพิ่มขึ้น แต่จำนวนที่เพิ่มขึ้นยังค่อนข้างน้อยเมื่อเทียบกับจำนวนคณาจารย์และนักวิจัยทั้งหมดของมหาวิทยาลัย รวมทั้งลักษณะการเพิ่มขึ้นยังไม่ชัดเจน เนื่องจากไม่ปรากฏว่ามีสาขาวิชาหรือสำนักใดที่มีผู้สนใจทำวิจัยเพิ่มขึ้นอย่างต่อเนื่อง บางสาขาวิชาที่มีผู้สนใจทำวิจัยลดลงเมื่อเทียบกับปีที่ผ่านมา

ตารางที่ 2.8 จำนวนคณาจารย์และนักวิจัยจำแนกตามหน่วยงานที่สังกัด

คณาจารย์และนักวิจัยในสังกัดที่ทำวิจัย	ปีงบประมาณ 2552-2561 (จำนวนคน)									
	2552*	2553	2554	2555	2556	2557	2558	2559*	2560	2561
สาขาวิชาศิลปศาสตร์	20	15	18	5	2	3	6	8	4	1
สาขาวิชาศึกษาศาสตร์	17	47	42	45	26	26	20	36	17	17
สาขาวิชาวิทยาการจัดการ	47	7	12	14	14	9	10	51	16	10
สาขาวิชานิติศาสตร์	12	4	5	9	7	4	6	6	7	6
สาขาวิชาวิทยาศาสตร์สุขภาพ	4	2	1	3	12	7	4	25	14	6
สาขาวิชาเศรษฐศาสตร์	7	7	8	10	10	6	9	13	7	5
สาขาวิชามนุษยนิเวศศาสตร์	14	10	10	5	3	5	6	3	7	2
สาขาวิชาเกษตรศาสตร์และสหกรณ์	22	31	16	8	13	8	29	17	18	9
สาขาวิชารัฐศาสตร์	7	14	5	1	5	0	3	6	8	1
สาขาวิชานิติศาสตร์	17	6	6	17	11	9	9	26	9	3
สาขาวิชาวิทยาศาสตร์และเทคโนโลยี	5	5	5	2	5	3	9	11	10	1
สาขาวิชาพยาบาลศาสตร์	3	4	5	9	1	3	1	7	1	0
สำนักทะเบียนและวัดผล	6	0	10	9	3	11	13	9	13	9
สำนักเทคโนโลยีการศึกษา	11	6	9	2	2	7	8	16	10	8
สถาบันวิจัยและพัฒนา	9	7	12	12	5	4	12	8	7	6

### จุดแข็ง

1. คณาจารย์มหาวิทยาลัยมีความรู้และทักษะด้านการวิจัย และมีความเชี่ยวชาญหลากหลายวิชาชีพ
2. มหาวิทยาลัยมีนโยบายส่งเสริมสนับสนุนให้คณาจารย์และนักวิจัยทำวิจัยเพิ่มขึ้นเพื่อประโยชน์ในการเรียนการสอน เพื่อสร้างองค์ความรู้เพื่อบูรณาการในการเรียนการสอน เพื่อการประกันคุณภาพการศึกษาของหน่วยงานและมหาวิทยาลัย
3. มหาวิทยาลัยมีระบบและกลไกในนำข้อค้นพบจากงานวิจัยที่แล้วเสร็จไปสู่การให้บริการวิชาการแก่สังคม ในช่องทางต่างๆ รวมทั้งช่องทางของศูนย์วิจัยเฉพาะทางของมหาวิทยาลัย
4. มหาวิทยาลัยมีศูนย์วิทย์พัฒนา มสธ. กระจายอยู่ทั่วประเทศ ซึ่งเอื้อประโยชน์ต่อการประสานงานทำวิจัยและการเผยแพร่ผลงานวิจัย
5. มหาวิทยาลัยจดทะเบียนเป็นบริษัทที่ปรึกษาการวิจัยกับสำนักบริหารหนี้สาธารณะ กระทรวงการคลัง เพื่อรับทุนสนับสนุนการวิจัยจากแหล่งทุนภายนอก ทำให้มีคณาจารย์ที่ได้รับทุนภายนอกมีจำนวนเพิ่มขึ้น
6. มหาวิทยาลัยมีเครือข่ายการวิจัยกับมหาวิทยาลัยในประเทศ รวมทั้งมีศูนย์วิจัยเฉพาะทางทำให้เกิดความเป็นเลิศทางวิชาการ รวมถึงเป็นการเชื่อมโยงและสร้างเครือข่ายกับหน่วยงานภายนอกทั้งในและต่างประเทศ เช่น เครือข่ายวิจัยประชาชื่น เครือข่ายวารสาร AJODL กับมหาวิทยาลัยเปิดในประเทศ

มาเลเซีย ประเทศอินโดนีเซีย และประเทศฟิลิปปินส์

### จุดอ่อน

1. ภาระงานและความรับผิดชอบของคณาจารย์ในด้านการเรียนการสอน เช่น การเขียนหน่วยชดเชย การปรับปรุงชดเชย การเตรียมการเปิดหลักสูตร เป็นต้น เป็นปัจจัยสำคัญที่ส่งผลต่อจำนวนผู้ขอรับทุนหรือจำนวนผู้ทำวิจัยในแต่ละปี

2. คณาจารย์ยังให้ความสำคัญกับภารกิจงานประจำของสาขาวิชามาก จึงทำให้การทำวิจัยไม่แล้วเสร็จตามกรอบเวลาที่กำหนด

3. การพัฒนาโจทย์หรือหัวข้อการวิจัยส่วนใหญ่มีลักษณะเป็นไปตามความสนใจและศาสตร์ที่นักวิจัยมีความรู้และความถนัดมากกว่าที่จะพิจารณาประเด็นปัญหา (State of Problem) ที่เกิดขึ้นในสังคม และต้องการคำตอบหรือแนวทางแก้ไขปัญหาโดยคำนึงถึงผู้ใช้ประโยชน์จากข้อค้นพบหรือผลงานวิจัย ดังนั้นทุนวิจัยส่วนใหญ่จึงเป็นทุนวิจัยจากงบประมาณเงินรายได้ของมหาวิทยาลัยมากกว่าจะเป็นแหล่งทุนภายนอก

### 2. งบประมาณสนับสนุนการวิจัย

งบประมาณสนับสนุนการวิจัยซึ่งได้รับจัดสรรจากมหาวิทยาลัยและแหล่งทุนอุดหนุนการวิจัยภายนอกมีแนวโน้มเพิ่มขึ้น ในส่วนของงบประมาณของมหาวิทยาลัยได้จัดสรรงบประมาณเงินรายได้เป็นทุนอุดหนุนการวิจัยเพิ่มขึ้นเมื่อเทียบกับงบดำเนินการของมหาวิทยาลัยจากปีงบประมาณ 2556 งบประมาณดำเนินการของมหาวิทยาลัย 721,968,300 บาท งบประมาณวิจัย 8,919,400 บาท คิดเป็นร้อยละ 1.24 ปีงบประมาณ 2557 งบประมาณดำเนินการของมหาวิทยาลัย 667,486,700 บาท งบประมาณวิจัย 11,936,300 บาท คิดเป็นร้อยละ 1.79 ปีงบประมาณ 2558 งบประมาณดำเนินการของมหาวิทยาลัย 701,514,000 บาท งบประมาณวิจัย 20,686,300 บาท คิดเป็นร้อยละ 2.95 ปีงบประมาณ 2559 งบประมาณดำเนินการของมหาวิทยาลัย 668,352,500 บาท งบประมาณวิจัย 31,383,400 บาท คิดเป็นร้อยละ 4.70 ปีงบประมาณ 2560 งบประมาณดำเนินการของมหาวิทยาลัย 566,349,900 บาท งบประมาณวิจัย 26,432,300 บาท คิดเป็นร้อยละ 4.67 ปีงบประมาณ 2561 งบประมาณดำเนินการของมหาวิทยาลัย 503,153,100 บาท งบประมาณวิจัย 23,285,100 บาท คิดเป็นร้อยละ 4.63

**ตารางที่ 2.9** ร้อยละงบประมาณวิจัยต่องบดำเนินการของมหาวิทยาลัยระหว่าง ปีงบประมาณ 2556-2561

รายการงบประมาณ	ปีงบประมาณ					
	2556	2557	2558	2559	2560	2561
งบประมาณรายจ่าย มหาวิทยาลัย: งบดำเนินการ	721,968,300	667,486,700	701,514,000	668,352,500	566,349,900	503,153,100
งบประมาณวิจัย	8,919,400	11,936,300	20,686,300	31,383,400	26,432,300	23,285,100
<b>ร้อยละงบประมาณวิจัย</b>	<b>1.24</b>	<b>1.79</b>	<b>2.95</b>	<b>4.72</b>	<b>4.67</b>	<b>4.63</b>

ที่มา : เอกสารรายละเอียดงบประมาณรายจ่ายเงินรายได้ ประจำปีงบประมาณ พ.ศ. 2556-2561 (กองแผนงาน สำนักงานอธิการบดี มหาวิทยาลัยสุโขทัยธรรมาธิราช)

**ตารางที่ 2.10** จำนวนโครงการและงบประมาณสนับสนุนการวิจัยซึ่งได้รับจากงบประมาณแผ่นดิน (งบปกติ) และแหล่งทุนภายนอก

จำนวนโครงการและ งบประมาณวิจัย งบประมาณแผ่นดิน	ปีงบประมาณ					
	2556	2557	2558	2559	2560	2561
งบประมาณแผ่นดินปกติ <sup>1</sup> จำนวนโครงการวิจัยที่ได้รับ เงินอุดหนุน งบประมาณ แผ่นดิน	5	5	8	8	12	6
จำนวนเงินอุดหนุนที่ได้รับ จัดสรร	2,504,620	2,450,700	4,978,450	5,848,600	7,428,300	3,591,874
แหล่งทุนภายนอก <sup>2</sup> จำนวนโครงการวิจัยที่ได้รับ ทุนวิจัย	4	4	1	8	3	5
งบประมาณที่ได้รับการ จัดสรร	10,591,000	5,569,300	2,998,820	14,328,298	2,370,810	3,696,760
<b>รวมจำนวนโครงการ</b>	<b>9</b>	<b>9</b>	<b>9</b>	<b>16</b>	<b>15</b>	<b>11</b>
<b>รวมงบประมาณวิจัย</b>	<b>13,095,620</b>	<b>8,020,000</b>	<b>7,977,270</b>	<b>20,176,898</b>	<b>9,799,110</b>	<b>7,288,634</b>

ที่มา : <sup>1</sup>เอกสารรายละเอียดงบประมาณ งบประมาณรายจ่าย เล่มที่ 9 ประจำปีงบประมาณ พ.ศ. 2556 – 2559 (สำนักงบประมาณ สำนักนายกรัฐมนตรี)

<sup>2</sup> สถาบันวิจัยและพัฒนา ศูนย์บริการงานวิจัยลักษณะพิเศษ และ ฝ่ายประสานงานการวิจัย

งบประมาณสนับสนุนการวิจัยซึ่งได้รับจัดสรรจากแหล่งทุนอุดหนุนการวิจัยทั้งจาก งบประมาณแผ่นดิน (ปกติ) และทุนวิจัยจากแหล่งทุนภายนอก ได้แก่ สำนักงานคณะกรรมการการอุดมศึกษา (สกอ.) และหน่วยงานอื่นๆ มีแนวโน้มเพิ่มขึ้นทั้งในด้านจำนวนโครงการและจำนวนงบประมาณ ดังนี้ ใน ปีงบประมาณ 2556 มหาวิทยาลัยได้รับสนับสนุนงบประมาณการวิจัยจากแหล่งทุนภายนอกและทุนวิจัยจาก จำนวน 10 โครงการ เป็นเงิน 13,912,286 บาท ปีงบประมาณ 2557 จำนวน 13 โครงการ รวมเป็นเงินจำนวน 9,949,260 บาท ปีงบประมาณ 2558 จำนวน 13 โครงการ เป็นเงิน 8,947,270 บาท ปีงบประมาณ 2559 จำนวน 11 โครงการ จำนวน 6,498,600 บาท ปีงบประมาณ 2560 จำนวน 21 โครงการ เป็นเงิน 26,194,798 บาท และปีงบประมาณ 2561 จำนวน 9 โครงการเป็นเงิน 6,098,338 บาท

อย่างไรก็ดี การขอรับทุนอุดหนุนการวิจัยภายนอกบางประเภทเป็นลักษณะการร่วมทุนวิจัย (matching fund) นั้นปรากฏว่ายังมีจำนวนน้อย และมหาวิทยาลัยสุโขทัยธรรมาธิราชก็ยังไม่มีการ ระเบียบเกี่ยวกับการเงินที่เอื้อให้นักวิจัยของมหาวิทยาลัยไปเสนอขอรับทุนอุดหนุนการวิจัยจากแหล่งทุนภายนอก ใน ลักษณะการร่วมทุนวิจัย (matching fund)

#### จุดแข็ง

1. มหาวิทยาลัยให้ความสำคัญต่อพันธกิจด้านการวิจัยของมหาวิทยาลัย สนับสนุนให้



บุคลากรของมหาวิทยาลัยโดยเฉพาะอย่างยิ่งบุคลากรสายวิชาการทำวิจัยวิจัยเพิ่มขึ้น มหาวิทยาลัยได้จัดสรรเงินรายได้ของมหาวิทยาลัยเป็นงบประมาณการวิจัยเพิ่มขึ้นจากร้อยละ 1.24 ของงบดำเนินการของมหาวิทยาลัยในปี 2556 เป็นร้อยละ 4.67 และร้อยละ 4.63 ในปีงบประมาณ 2559 ปีงบประมาณ 2560 และปีงบประมาณ 2561 ตามลำดับ

2. งบประมาณวิจัยที่มหาวิทยาลัยจัดสรรเพิ่มขึ้นนี้ส่วนใหญ่เป็นทุนอุดหนุนการวิจัย โดยเริ่มเพิ่มงบประมาณเงินรายได้ของมหาวิทยาลัยเพื่อสนับสนุนให้ทำวิจัยในปีงบประมาณ 2559 จำนวน 15 ล้านบาท

3. มหาวิทยาลัยจดทะเบียนเป็นบริษัทที่ปรึกษาการวิจัยกับสำนักบริหารหนี้สาธารณะกระทรวงการคลัง เพื่อรับทุนสนับสนุนการวิจัยจากแหล่งทุนภายนอก ทำให้มหาวิทยาลัยมีจำนวนโครงการวิจัยที่ได้รับทุนภายนอกเพิ่มขึ้น

### จุดอ่อน

1. งบประมาณการวิจัยมีแนวโน้มที่ได้รับจัดสรรเพิ่มขึ้นตามนโยบายส่งเสริมการวิจัยของมหาวิทยาลัย แต่การเพิ่มขึ้นของงบประมาณไม่มีความแน่นอน ขึ้นกับสถานะทางการเงินของมหาวิทยาลัย

2. งบประมาณที่ได้รับจัดสรรจากมหาวิทยาลัยลดลง เนื่องจากผลการดำเนินงานการวิจัยของนักวิจัยไม่แล้วเสร็จตามกำหนด และตัวชี้วัดประสิทธิภาพและประสิทธิผลของการเพิ่มงบประมาณวิจัยยังไม่เป็นรูปธรรมเพียงพอ ในปีงบประมาณ 2560-2561 มหาวิทยาลัยจึงปรับลดงบเงินอุดหนุนการวิจัยวิชาการเงินรายได้ลง และจำเป็นต้องระบุงบเงินอุดหนุนให้นักวิจัยสามารถทำวิจัยได้ไม่เกิน 2 เรื่องต่อคน ทำให้จำนวนโครงการวิจัยลดน้อยลง

3. งบประมาณสนับสนุนการวิจัยจากแหล่งทุนภายนอกขึ้นกับสถานะเศรษฐกิจของประเทศ โดยเฉพาะอย่างยิ่งงบประมาณวิจัยจากงบประมาณแผ่นดิน และสำนักงานคณะกรรมการการอุดมศึกษา (สกอ.)

4. กฎ ระเบียบเกี่ยวกับการเงินไม่เอื้อต่อการขอรับทุนอุดหนุนการวิจัยจากแหล่งทุนภายนอก โดยเฉพาะอย่างการร่วมทุนวิจัย (matching fund) เช่น ทุนวิจัยของฝ่ายวิชาการ สำนักงานกองทุนสนับสนุนการวิจัย (สกว.) เป็นต้น

### 3. ด้านการบริหารจัดการภายใน (Internal Process)

มหาวิทยาลัยสุโขทัยธรรมมาธิราชโดยสถาบันวิจัยและพัฒนาได้ปรับปรุงและพัฒนาระบบการบริหารจัดการภายในเพื่อรองรับนโยบายการส่งเสริมสนับสนุนการวิจัยในช่วงระยะเวลา 2557-2561 โดย ปรับระเบียบฯ และ ประกาศฯ ที่เกี่ยวกับการบริหารการวิจัยเพื่อให้เกิดความคล่องตัว สร้างแรงจูงใจในการทำวิจัย และเอื้อต่อการบริหารจัดการ ดังนี้ (1.1) ระเบียบมหาวิทยาลัยสุโขทัยธรรมมาธิราช ว่าด้วย การบริหารงานวิจัย พ.ศ. 2559 (1.2) ประกาศ หลักเกณฑ์ขอรับทุนและวิธีการดำเนินการวิจัย พ.ศ. 2559 และ (1.3) ประกาศอัตราค่าจ้างเงินเกี่ยวกับการวิจัย พ.ศ.2559 รวมทั้งการพัฒนากระบวนการจัดการงานวิจัยด้วยอิเล็กทรอนิกส์โดยทำบันทึกตกลงความร่วมมือทางวิชาการและวิจัย (MOU) ระหว่างมหาวิทยาลัยสุโขทัยธรรมมาธิราช (มสธ.) และมหาวิทยาลัยศรีนครินทรวิโรฒ (มศว.) ในการนำโปรแกรมระบบบริหารจัดการงานวิจัยมหาวิทยาลัย (University Research Management System : URMS) เพื่อพัฒนาปรับปรุงให้สอดคล้องตามความต้องการของ

มหาวิทยาลัยสุโขทัยธรรมมาธิราช และเริ่มนำมาใช้ในการบริหารจัดการงานวิจัยของมหาวิทยาลัยในปี 2561

มหาวิทยาลัยยังไม่มีระเบียบการขอรับทุนอุดหนุนการวิจัยจากแหล่งทุนภายนอกในลักษณะการร่วมทุนวิจัยที่เอื้อให้นักวิจัยของมหาวิทยาลัยไปเสนอขอรับทุนวิจัยจากแหล่งทุนภายนอก รวมทั้งระเบียบฯ ประกาศฯ ในการบริหารจัดการทุนภายนอกที่คล่องตัว รวมทั้งแนวปฏิบัติที่เป็นรูปธรรมเท่าที่ควร

#### จุดแข็ง

1. มหาวิทยาลัยให้ความสำคัญกับพันธกิจด้านการวิจัยของมหาวิทยาลัย สนับสนุนให้บุคลากรของมหาวิทยาลัยโดยเฉพาะอย่างยิ่งบุคลากรสายวิชาการทำวิจัยวิจัยเพิ่มขึ้น
2. สถาบันวิจัยและพัฒนา มีกระบวนการ และกลไกในการนำนโยบายการส่งเสริม สนับสนุน การวิจัยของมหาวิทยาลัย และระเบียบฯ ประกาศฯ ที่เกี่ยวข้องสู่การปฏิบัติได้อย่างเป็นรูปธรรม และปรับกระบวนการในการประชาสัมพันธ์ในหลายรูปแบบและหลากหลายช่องทาง รวมทั้งการใช้สื่อและเทคโนโลยี การสื่อสารที่คล่องตัว

#### จุดอ่อน

1. บุคลากรของมหาวิทยาลัย โดยเฉพาะคณาจารย์ให้ความสำคัญกับการสื่อสารประชาสัมพันธ์ด้านการวิจัยค่อนข้างน้อย โดยเฉพาะอย่างยิ่งในประเด็นเกี่ยวกับยุทธศาสตร์ นโยบายการวิจัยระดับประเทศ และการประชาสัมพันธ์การเปิดรับข้อเสนอโครงการวิจัย
2. บุคลากรของมหาวิทยาลัยยังให้ความสำคัญกับการศึกษาและปฏิบัติตามระเบียบฯ ประกาศฯ และแนวปฏิบัติที่เกี่ยวกับการวิจัยค่อนข้างน้อย

#### 4. การเรียนรู้และการพัฒนา

มหาวิทยาลัยได้จัดการเรียนการรู้และพัฒนาความรู้และประสบการณ์ด้านการวิจัยให้แก่บุคลากรของมหาวิทยาลัย โดยมีสถาบันวิจัยและพัฒนาในฐานะหน่วยงานกลางในการบริหารจัดการงานวิจัย เป็นผู้จัดหลักสูตรฝึกอบรมด้านการวิจัย การจัดการประชุมชี้แจงแนวทางการขอรับทุนเป็นประจำทุกปี รวมทั้งการจัดชี้แจงเกี่ยวกับทุนวิจัยตามที่หน่วยงานร้องขอหรือแจ้งความประสงค์ สถาบันวิจัยและพัฒนาได้มีการสำรวจความต้องการ และรวบรวมความต้องการในการพัฒนา การอบรมจากข้อเสนอแนะต่างๆ เพื่อจัดทำแผนงาน การฝึกอบรม และการประชุมชี้แจงประจำปี นอกจากนั้น สถาบันวิจัยและพัฒนาได้สร้างและร่วมเครือข่ายการวิจัยกับหน่วยงานทั้งภายในและภายนอกประเทศ เช่น เครือข่ายการวิจัยประชาชน และ OUS เป็นต้น การจัดสรรทุนวิจัยประเภท Collaborative Research และประชาสัมพันธ์ทุนวิจัย และการทำกิจกรรมร่วมกับเครือข่ายวิจัย แต่ในระยะเวลาที่ผ่านมา มีการทำวิจัยร่วมโดยงบประมาณของมหาวิทยาลัยเพียงโครงการเดียว

#### จุดแข็ง

1. มหาวิทยาลัยสนับสนุนงบประมาณเพื่อพัฒนาบุคลากรของมหาวิทยาลัยด้านการวิจัย โดยจัดสรรงบประมาณสนับสนุนเพิ่มขึ้น

#### จุดอ่อน

1. ขาดระบบ กลไกการสนับสนุนการทำวิจัยร่วมกับหน่วยงานภายนอกเพื่อเพิ่มองค์ความรู้

เฉพาะทาง เฉพาะศาสตร์ตามสาขาที่คณาจารย์สังกัด

การวิเคราะห์สภาวะแวดล้อมภายนอกเพื่อวิเคราะห์โอกาส (Opportunities) และภัยคุกคาม และข้อจำกัด (Threats) เกี่ยวกับพันธกิจการวิจัยของมหาวิทยาลัย โดยพิจารณาจากสภาพแวดล้อมภายนอก ด้านเศรษฐกิจ ด้านสังคม ด้านการเมือง/การปกครอง/กฎหมาย/นโยบายรัฐ ได้แก่ ยุทธศาสตร์ชาติ 20 ปี (พ.ศ. 2560 - 2579) ยุทธศาสตร์การวิจัยและนวัตกรรม 20 ปี (พ.ศ. 2560 - 2579) แผนพัฒนาเศรษฐกิจและสังคมแห่งชาติ ฉบับที่ 12 (พ.ศ. 2560 - 2564) แผนพัฒนาการศึกษาของกระทรวงศึกษาธิการ ฉบับที่ 12 (พ.ศ. 2560 - 2564) และแผนพัฒนามหาวิทยาลัยสุโขทัยธรรมมาธิราช ระยะยาว 20 ปี (พ.ศ. 2561-2580) รวมทั้ง การศึกษาความต้องการของผู้มีส่วนได้เสีย เช่น สังคม/ชุมชน/ท้องถิ่น และหน่วยงานภาครัฐและเอกชน โดยสรุป โอกาส (Opportunities) และภัยคุกคามและข้อจำกัด (Threats) เกี่ยวกับพันธกิจการวิจัยของ มหาวิทยาลัย มีดังนี้

### โอกาส (Opportunities)

1. สืบเนื่องจากรัฐบาลได้มีนโยบายและให้ความสำคัญในการปรับปรุงโครงสร้างของ หน่วยงานของรัฐเพื่อการพัฒนาประเทศ มุ่งเน้นให้มีการปฏิรูประบบวิจัยและนวัตกรรม โดยกำหนดไว้ใน ยุทธศาสตร์ชาติ 20 ปี ให้ความสำคัญกับการวิจัยด้านการสร้างความสามารถในการแข่งขันโดยกำหนด เป้าหมายแผนบูรณาการในระดับ outcome โดยเป้าหมายที่ 2. การวิจัยและนวัตกรรมเพื่อพัฒนาสังคม และสิ่งแวดล้อม ซึ่งมีแผนงานและนวัตกรรมกลุ่มเรื่องและกลุ่มเรื่องย่อยที่มหาวิทยาลัยสุโขทัยธรรมมาธิราช น่าจะมีความพร้อมและศักยภาพในการทำวิจัย ดังนี้

- กลุ่มเรื่องและกลุ่มเรื่องย่อยที่ 1 สังคมสูงวัยและสังคมไทยในศตวรรษที่ 21 ซึ่งมีกลุ่มเรื่องย่อย ได้แก่ ศักยภาพและโอกาสของผู้สูงวัย และการอยู่ร่วมกันของประชากรหลายวัย ความมั่นคงของมนุษย์ และการลดความเหลื่อมล้ำ เป็นต้น

- กลุ่มเรื่องและกลุ่มเรื่องย่อยที่ 2 คนไทยในศตวรรษที่ 21 ซึ่งมีกลุ่มเรื่องย่อยที่มหาวิทยาลัย ควรจะมีโอกาสทำวิจัย เช่น คนไทย 4.0 เยาวชน 4.0 เกษตรกร 4.0 แรงงาน 4.0 การศึกษาไทย 4.0 เป็นต้น

- กลุ่มเรื่องและกลุ่มเรื่องย่อยที่ 3 สุขภาพและคุณภาพชีวิต มีกลุ่มเรื่องย่อยที่มหาวิทยาลัย ควรจะมีโอกาสทำวิจัย เช่น ระบบบริการสุขภาพ การป้องกันและเสริมสร้างสุขภาพ เป็นต้น

- กลุ่มเรื่องและกลุ่มเรื่องย่อยที่ 4 การบริหารจัดการน้ำ การเปลี่ยนแปลง สภาพภูมิอากาศ และสิ่งแวดล้อม มีกลุ่มเรื่องย่อยที่มหาวิทยาลัยควรมีโอกาสทำวิจัย เช่น การบริหารจัดการน้ำ ระบบน้ำ ชุมชนและเกษตร การบริหารจัดการทรัพยากรและสิ่งแวดล้อม เป็นต้น

- กลุ่มเรื่องและกลุ่มเรื่องย่อยที่ 5 การกระจายความเจริญและเมืองน่าอยู่ มีกลุ่มเรื่องย่อยที่ มหาวิทยาลัยควรมีโอกาสทำวิจัย เช่น การพัฒนาภูมิภาคและจังหวัด 4.0 การพัฒนาเศรษฐกิจระดับจังหวัด และกลุ่มจังหวัด เมืองอัจฉริยะ และศักยภาพของชุมชนและสมาชิกชุมชน เป็นต้น

2. สืบเนื่องจากรัฐบาลมีกลไกเพื่อตอบสนองยุทธศาสตร์ชาติ 20 ปี โดยกำหนดยุทธศาสตร์ การจัดสรรงบประมาณแบบบูรณาการ ให้หน่วยงานของรัฐมีส่วนร่วมในการพัฒนาประเทศทั้งในระยะสั้น ระยะกลาง และระยะยาว โดยรัฐบาลจะจัดสรรงบประมาณให้กับหน่วยงานในพื้นที่ อาทิ การจัดสรร

งบประมาณระดับจังหวัดเพื่อจัดทำแผนบูรณาการ รวมทั้งงานวิจัยเพื่อตอบโจทย์ความต้องการและแก้ปัญหาให้กับชุมชน/ท้องถิ่น/สังคม ในพื้นที่ ทำให้มหาวิทยาลัยมีโอกาสสร้างความร่วมมือและเครือข่ายในการทำวิจัยและการบริการวิชาการแก่สังคมกับจังหวัดนนทบุรี ซึ่งเป็นจังหวัดในพื้นที่ทำการของมหาวิทยาลัยและจังหวัดใกล้เคียง ได้แก่ ปทุมธานี อยุธยา นครนายก เป็นต้น รวมทั้งพื้นที่ในการให้บริการของศูนย์วิจัยพัฒนาของ มสธ. ในอนาคต

3. มหาวิทยาลัยมีคณาจารย์และบุคลากรที่มีความเชี่ยวชาญด้านการศึกษาทางไกล สื่อและเทคโนโลยีเพื่อศึกษามาก รวมทั้งมีความพร้อมในด้านอุปกรณ์และเทคโนโลยีเพื่อรองรับในการวิจัยและการให้บริการวิชาการแก่สังคมโดยเฉพาะการจัดการเรียนการสอน การศึกษาทางไกล สื่อการศึกษาทางไกล

4. มหาวิทยาลัยมีกลไกและงบประมาณสนับสนุนการบริการวิชาการแก่สังคม เพื่อนำข้อค้นพบจากงานวิจัยไปใช้ประโยชน์และเป็นการสร้างเครือข่ายการวิจัยต่อไป

#### ภัยคุกคามและข้อจำกัด (Threats)

1. สืบเนื่องจากภาพลักษณ์ของมหาวิทยาลัยสุโขทัยธรรมมาธิราชเป็นมหาวิทยาลัยในระบบเปิดโดยการจัดการเรียนการสอนทางไกล ทำให้เกิดภาพลักษณ์ของมหาวิทยาลัยที่ได้รับการยอมรับจากหน่วยงานภายนอกหรือแหล่งทุนบางหน่วยงานค่อนข้างน้อย รวมทั้งนโยบายของรัฐบาลที่ต้องการเน้นการส่งเสริมงานวิจัยด้านวิทยาศาสตร์และนวัตกรรม ทำให้มหาวิทยาลัยสุโขทัยธรรมมาธิราชได้รับการจัดสรรงบประมาณการวิจัยน้อย

2. มหาวิทยาลัยได้รับการคาดหวังว่าจะต้องทำการวิจัยเกี่ยวกับสื่อการศึกษาทางไกลเท่านั้น ทำให้โอกาสได้รับการพิจารณาจัดสรรทุนวิจัยทางด้านสังคมศาสตร์น้อย

3. มีการออกกฎหมาย พระราชบัญญัติเกี่ยวกับการวิจัยเพิ่มขึ้น และมีผลให้มีหน่วยงานอื่นๆ ทั้งภาครัฐและเอกชนเป็นคู่แข่งในการขอรับทุนสนับสนุนการวิจัยเพิ่มมากขึ้น

4. รัฐบาลออกกฎหมาย กฎระเบียบที่เกี่ยวข้องกับการวิจัยเพิ่มขึ้น อาทิ พระราชบัญญัติการวิจัยในคน และกฎหมายหรือพระราชบัญญัติบางฉบับยังไม่มีความชัดเจนในการปฏิบัติเนื่องจากยังไม่มีกฎหมายในระดับปฏิบัติรองรับ ซึ่งกฎหมายและพระราชบัญญัติอาจมีผลต่อการจูงใจในการทำวิจัยได้

การวิเคราะห์สภาวะแวดล้อมเพื่อวิเคราะห์ให้มหาวิทยาลัยทราบจุดแข็ง (Strength) จุดอ่อน (Weakness) โอกาส (Opportunities) และข้อจำกัด (Threats) สรุปได้ดังนี้

#### ตารางที่ 2.11 การวิเคราะห์สภาวะแวดล้อม (SWOT analysis)

ลำดับที่	จุดแข็ง (Strength)
1.	มหาวิทยาลัยมีระบบและกลไกการนำข้อค้นพบจากงานวิจัยที่แล้วเสร็จไปสู่การให้บริการวิชาการแก่สังคม (อิงวิจัย)
2.	มหาวิทยาลัยมีเครือข่ายการวิจัยกับมหาวิทยาลัยในประเทศ
3.	มหาวิทยาลัยมีฐานข้อมูลและแหล่งสืบค้น ตลอดจนวัสดุ อุปกรณ์ เครื่องมือที่สนับสนุนด้านการวิจัย

ลำดับที่	จุดแข็ง (Strength)
4.	มหาวิทยาลัยมีศูนย์วิทย์พัฒนา มสธ.กระจายอยู่ทั่วประเทศ เอื้อประโยชน์ต่อการประสานงานทำวิจัยและเผยแพร่ผลงานวิจัย
5.	มหาวิทยาลัยมีศูนย์วิจัยเฉพาะทาง เพื่อให้เกิดความเป็นเลิศทางวิชาการ ตลอดจนนำผลงานวิจัยไปใช้ประโยชน์ รวมถึงเป็นการเชื่อมโยงและสร้างเครือข่ายกับหน่วยงานภายนอกทั้งในและต่างประเทศ
ลำดับที่	จุดอ่อน (Weakness)
1.	คณาจารย์และบุคลากรยังทำผลงานวิจัยไม่มาก เนื่องจากภารกิจของอาจารย์มีมากและไม่มีการกำหนดภาระงานขั้นต่ำด้านการวิจัยให้ชัดเจน
2.	งานวิจัยที่สามารถนำไปใช้ประโยชน์ และตีพิมพ์เผยแพร่ในวารสารระดับชาติและนานาชาติยังมีไม่มาก
3.	ขาดระบบกลไกการสนับสนุนการทำวิจัยร่วมกับหน่วยงานภายนอกเพื่อเพิ่มองค์ความรู้ เฉพาะทางเฉพาะศาสตร์ตามสาขาที่คณาจารย์สังกัด
4.	กฎ ระเบียบเกี่ยวกับการเงินไม่เอื้อต่อการขอรับทุนอุดหนุนการวิจัยจากแหล่งทุนภายนอก
ลำดับที่	โอกาส (Opportunities)
1.	รัฐบาล/เอกชน สนับสนุนการทำวิจัยบูรณาการที่ตอบสนองต่อนโยบายของภาครัฐ/เอกชน เพื่อแก้ไขปัญหาสังคมมากขึ้น
2.	ความก้าวหน้าทางเทคโนโลยีสารสนเทศเอื้อต่อการทำวิจัยที่สามารถเข้าถึงข้อมูลต่างๆ ได้รวดเร็วและกว้างขวางมากยิ่งขึ้น
3.	มหาวิทยาลัยมีผู้ทรงคุณวุฒิและบุคลากรภายนอกที่มีความเชี่ยวชาญทางด้านการศึกษาทางไกลให้การช่วยเหลือสนับสนุน
4.	มีเครือข่ายด้านการวิจัยกับหน่วยงานภายนอก เช่น สำนักงานคณะกรรมการวิจัยแห่งชาติ เครือข่ายวิจัย “ประชาชื่น”
5.	มหาวิทยาลัยได้รับงบประมาณแผ่นดินเพื่อสนับสนุนให้มีการบริการวิชาการแก่สังคม โดยการนำข้อค้นพบจากงานวิจัยไปสู่ผู้ใช้ประโยชน์
ลำดับที่	ข้อจำกัด (Threats)
1.	ภาพลักษณ์ด้านการวิจัยของมหาวิทยาลัยและการยอมรับของหน่วยงานภายนอกยังน้อย ซึ่งส่งผลต่อการจัดสรรงบประมาณในการให้ทุนสนับสนุนการวิจัย รวมทั้งคณาจารย์ส่วนใหญ่ทำวิจัยเดี่ยว แต่รัฐบาลเน้นการวิจัยบูรณาการ
2.	มีการแข่งขันจากหน่วยงานอื่นๆ ในการขอทุนสนับสนุนการวิจัยจากแหล่งทุนภายนอกมากขึ้น

### การวิเคราะห์สถานะแวดล้อม (SWOT analysis)

การวิเคราะห์สถานะแวดล้อม (SWOT analysis) เพื่อให้ได้ทราบจุดแข็ง (Strength) จุดอ่อน (Weakness) โอกาส (Opportunities) และภัยคุกคามและข้อจำกัด (Threat) เกี่ยวกับพันธกิจการวิจัยของมหาวิทยาลัย จากตารางที่ 2.11 ดังนี้

**การวิเคราะห์สถานะแวดล้อม (SWOT analysis)**

<p>S1 มหาวิทยาลัยมีระบบและกลไกการนำข้อค้นพบจากงานวิจัยที่แล้วเสร็จไปสู่การให้บริการวิชาการแก่สังคม (ไม่อิงวิจัย)</p> <p>S2 มหาวิทยาลัยมีเครือข่ายการวิจัยกับมหาวิทยาลัยในประเทศ</p> <p>S3 มหาวิทยาลัยมีฐานข้อมูลและแหล่งสืบค้น ตลอดจน วัสดุ อุปกรณ์ เครื่องมือที่สนับสนุนด้านการวิจัย</p> <p>S4 มหาวิทยาลัยมีศูนย์วิจัยพัฒนา นสธ.กระจายอยู่ทั่วประเทศ เอื้อประโยชน์ต่อการประสานงานทำวิจัยและเผยแพร่ผลงานวิจัย</p> <p>S5 มหาวิทยาลัยมีศูนย์วิจัยเฉพาะทาง เพื่อให้เกิดความเป็นเลิศทางวิชาการ ตลอดจนนำผลงานวิจัยไปใช้ประโยชน์ รวมถึงเป็นการเชื่อมโยงและสร้างเครือข่ายกับหน่วยงานภายนอกทั้งในและต่างประเทศ</p> <p>S6 มหาวิทยาลัยจดทะเบียนเป็นบริษัทที่ปรึกษาการวิจัยกับสำนักบริหารหนี้สาธารณะ กระทรวงการคลัง เพื่อรับทุนสนับสนุนการวิจัยจากแหล่งทุนภายนอก</p>	<p><b>S</b></p>	<p><b>W</b></p>	<p>W1 คณาจารย์และบุคลากรยังทำผลงานวิจัยไม่มาก เนื่องจากภารกิจของอาจารย์มีมากและไม่มี การกำหนดภาระงานขั้นต่ำด้านการวิจัยให้ชัดเจน</p> <p>W2 งานวิจัยที่สามารถนำไปใช้ประโยชน์ และตีพิมพ์เผยแพร่ในวารสารระดับชาติและนานาชาติ ยังมีไม่มาก</p> <p>W3 ขาดระบบกลไกการสนับสนุนการทำวิจัยร่วมกับหน่วยงานภายนอกเพื่อเพิ่มองค์ความรู้เฉพาะทาง เฉพาะศาสตร์ตามสาขาที่คณาจารย์สังกัด</p> <p>W4 กฎ ระเบียบเกี่ยวกับการเงินไม่เอื้อต่อการขอรับทุนอุดหนุนการวิจัยจากแหล่งทุนภายนอก</p>
<p>O1 รัฐบาล/เอกชน สนับสนุนการทำวิจัยที่ตอบสนองต่อนโยบายของภาครัฐ/เอกชน เพื่อแก้ไขปัญหาสังคมมากขึ้น</p> <p>O2 ความก้าวหน้าทางเทคโนโลยีสารสนเทศเอื้อต่อการทำวิจัยที่สามารถเข้าถึงข้อมูลต่างๆ ได้รวดเร็ว และกว้างขวางมากยิ่งขึ้น</p> <p>O3 มหาวิทยาลัยมีผู้ทรงคุณวุฒิและบุคลากรภายนอกที่มีความเชี่ยวชาญทางด้านการศึกษาทางไกลให้การช่วยเหลือสนับสนุน</p> <p>O4 มีเครือข่ายด้านการวิจัยกับหน่วยงานภายนอก เช่น สำนักงานคณะกรรมการวิจัยแห่งชาติ เครือข่ายวิจัย “ประชาชื่น”</p> <p>O5 มหาวิทยาลัยได้รับงบประมาณแผ่นดินเพื่อสนับสนุนให้มีการบริการวิชาการแก่สังคม โดยการนำข้อค้นพบจากงานวิจัยไปสู่ผู้ใช้ประโยชน์</p>	<p><b>O</b></p>	<p><b>T</b></p>	<p>T1. ภาพลักษณ์ด้านการวิจัยของมหาวิทยาลัย และการยอมรับของหน่วยงานภายนอกยังน้อย รวมทั้งคณาจารย์ส่วนใหญ่ทำวิจัยเดี่ยว แต่รัฐบาลเน้นการวิจัยบูรณาการ ซึ่งส่งผลต่อการจัดสรรงบประมาณในการให้ทุนสนับสนุนการวิจัย</p> <p>T2. มีการแข่งขันจากหน่วยงานอื่นๆ ในการขอทุนสนับสนุนการวิจัยจากแหล่งทุนภายนอกมากขึ้น</p>

**การวิเคราะห์เพื่อกำหนดตำแหน่งปัจจุบัน**

การวิเคราะห์เพื่อกำหนดตำแหน่งปัจจุบัน (Current Positioning) ด้านการวิจัยของมหาวิทยาลัยสุโขทัยธรรมมาธิราช โดยนำข้อมูลจากการวิเคราะห์จุดแข็ง จุดอ่อน โอกาส และข้อจำกัด ผลการวิเคราะห์เป็นดังนี้

มหาวิทยาลัยมีผู้ทรงคุณวุฒิและบุคลากรภายนอกที่มีความเชี่ยวชาญทางด้านการศึกษาทางไกลให้การช่วยเหลือสนับสนุน

มหาวิทยาลัยได้รับงบประมาณแผ่นดินเพื่อสนับสนุนให้มีการบริการวิชาการแก่สังคม โดยการนำข้อค้นพบจากงานวิจัยไปสู่ผู้ใช้ประโยชน์

ค่าน้ำหนักปัจจัยภายใน

จุดแข็ง	น้ำหนัก	คะแนน	น้ำหนัก คะแนน
S1 มหาวิทยาลัยมีระบบและกลไกการนำข้อค้นพบจากงานวิจัยที่แล้วเสร็จไปสู่การให้บริการวิชาการแก่สังคม (อิงวิจัย)	0.13	3	0.38
S2. มหาวิทยาลัยมีเครือข่ายการวิจัยกับมหาวิทยาลัยในประเทศ	0.04	3	0.13
S3. มหาวิทยาลัยมีฐานข้อมูลและแหล่งสืบค้น ตลอดจนวัสดุ อุปกรณ์ เครื่องมือที่สนับสนุนด้านการวิจัย	0.04	5	0.21
S4. มหาวิทยาลัยมีศูนย์วิทย์พัฒนา มสธ.กระจายอยู่ทั่วประเทศ เอื้อประโยชน์ต่อการประสานงานทำวิจัยและเผยแพร่ผลงานวิจัย	0.13	4	0.50
S5. มหาวิทยาลัยมีศูนย์วิจัยเฉพาะทาง เพื่อให้เกิดความเป็นเลิศทางวิชาการ ตลอดจนนำผลงานวิจัยไปใช้ประโยชน์ รวมถึงเป็นการเชื่อมโยงและสร้างเครือข่ายกับหน่วยงานภายนอกทั้งในและต่างประเทศ	0.08	4	0.33
S6. มหาวิทยาลัยจดทะเบียนเป็นบริษัทที่ปรึกษาการวิจัยกับสำนักบริหารหนี้สาธารณะ กระทรวงการคลัง เพื่อรับทุนสนับสนุนการวิจัยจากแหล่งทุนภายนอก	0.08	4	0.33
<b>รวมน้ำหนักคะแนนจุดแข็ง</b>			1.88
จุดอ่อน	น้ำหนัก	คะแนน	น้ำหนัก คะแนน
W1. คณาจารย์และบุคลากรยังทำผลงานวิจัยไม่มาก เนื่องจากภารกิจของอาจารย์มีมากและไม่มีการกำหนดภาระงานขั้นต่ำด้านการวิจัยให้ชัดเจน	0.13	5	0.63
W2. งานวิจัยที่สามารถนำไปใช้ประโยชน์ และตีพิมพ์เผยแพร่ในวารสารระดับชาติและนานาชาติยังมีไม่มาก	0.13	5	0.63
W3. ขาดระบบกลไกการสนับสนุนการทำวิจัยร่วมกับหน่วยงานภายนอก เพื่อเพิ่มองค์ความรู้ เฉพาะทาง เฉพาะศาสตร์ตามสาขาที่คณาจารย์สังกัด	0.13	4	0.50
W4. กฎ ระเบียบเกี่ยวกับการเงินไม่เอื้อต่อการขอรับทุนอุดหนุนการวิจัยจากแหล่งทุนภายนอก	0.13	4	0.50
<b>รวมน้ำหนักคะแนนจุดอ่อน</b>			2.25
<b>รวมน้ำหนักปัจจัยภายใน (จุดแข็ง จุดอ่อน) = 1.00</b>		1.00	

ค่าน้ำหนักปัจจัยภายนอก

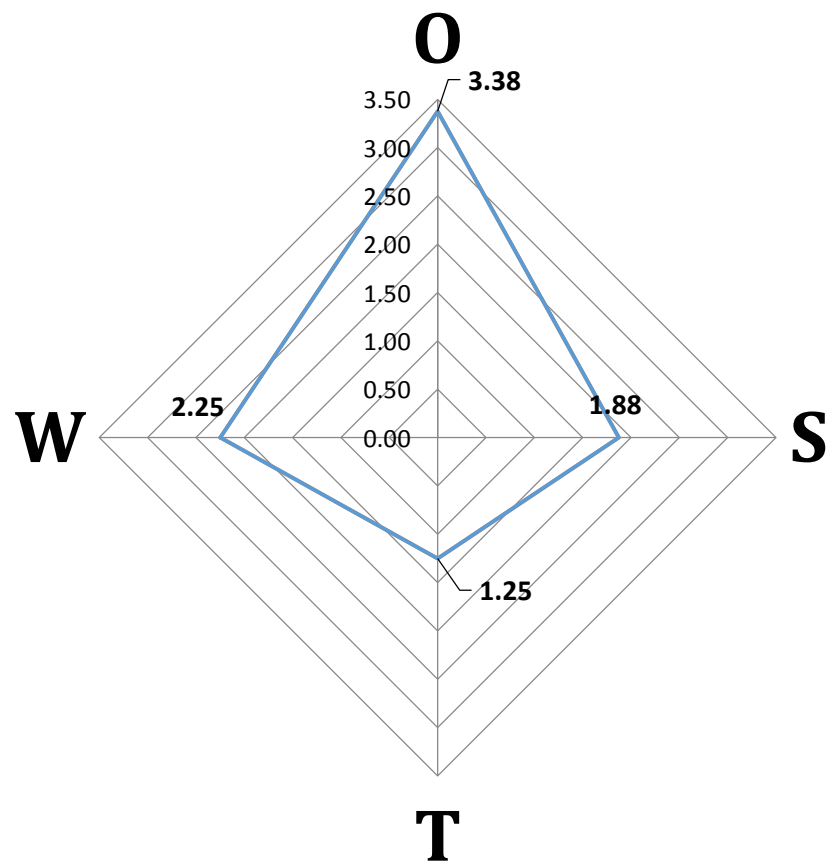
โอกาส	น้ำหนัก	คะแนน	น้ำหนัก คะแนน
O1. รัฐบาล/เอกชน สนับสนุนการทำวิจัยที่ตอบสนองต่อนโยบายของภาครัฐ/เอกชน เพื่อแก้ไขปัญหาสังคมมากขึ้น	0.13	4	0.50
O2. ความก้าวหน้าทางเทคโนโลยีสารสนเทศเอื้อต่อการทำวิจัยที่สามารถเข้าถึงข้อมูลต่างๆ ได้รวดเร็ว และกว้างขวางมากยิ่งขึ้น	0.19	5	0.94
O3. มหาวิทยาลัยมีผู้ทรงคุณวุฒิและบุคลากรภายนอกที่มีความเชี่ยวชาญทางด้านการศึกษาทางไกลให้การช่วยเหลือสนับสนุน	0.13	4	0.50
O4. มีเครือข่ายด้านการวิจัยกับหน่วยงานภายนอก เช่น สำนักงานคณะกรรมการวิจัยแห่งชาติ เครือข่ายวิจัย “ประชาชื่น”	0.13	4	0.50
O5. มหาวิทยาลัยได้รับงบประมาณแผ่นดินเพื่อสนับสนุนให้มีการบริการวิชาการแก่สังคม โดยการนำข้อค้นพบจากงานวิจัยไปสู่ผู้ใช้ประโยชน์	0.19	5	0.94
<b>รวมน้ำหนักคะแนนโอกาส</b>			3.38
ภาวะคุกคาม	น้ำหนัก	คะแนน	น้ำหนัก คะแนน
T1. ภาพลักษณ์ด้านการวิจัยของมหาวิทยาลัยและการยอมรับของหน่วยงานภายนอกยังน้อย ซึ่งส่งผลต่อการจัดสรรงบประมาณในการให้ทุนสนับสนุนการวิจัย รวมทั้งคณาจารย์ส่วนใหญ่ทำวิจัยเดี่ยว แต่รัฐบาลเน้นการวิจัยบูรณาการ	0.19	5	0.94
T2. มีการแข่งขันจากหน่วยงานอื่นๆ ในการขอทุนสนับสนุนการวิจัยจากแหล่งทุนภายนอกมากขึ้น	0.06	5	0.31
<b>รวมน้ำหนักคะแนนภาวะคุกคาม</b>			1.25
<b>รวมน้ำหนักปัจจัยภายนอก (โอกาส ภาวะคุกคาม) = 1.00</b>		1.00	



การกำหนดตำแหน่งปัจจุบันด้านการวิจัยของมหาวิทยาลัย

<b>S</b>	1.88
<b>W</b>	2.25
<b>O</b>	3.38
<b>T</b>	1.25

ตำแหน่งปัจจุบัน



### 3. การวิเคราะห์ TOWS Matrix เพื่อกำหนดยุทธศาสตร์การวิจัยของมหาวิทยาลัย

#### 3.1 ยุทธศาสตร์ SO

<p style="text-align: center;">SO</p>	<p>S1 มหาวิทยาลัยมีระบบและกลไกการนำข้อค้นพบจากงานวิจัยที่แล้วเสร็จไปสู่การให้บริการวิชาการแก่สังคม (ไม่อิงวิจัย)</p> <p>S2 มหาวิทยาลัยมีเครือข่ายการวิจัยกับมหาวิทยาลัยในประเทศ</p> <p>S3 มหาวิทยาลัยมีฐานข้อมูลและแหล่งสืบค้น ตลอดจนวัสดุ อุปกรณ์ เครื่องมือที่สนับสนุนด้านการวิจัย</p> <p>S4 มหาวิทยาลัยมีศูนย์วิจัยพัฒนา มสธ.กระจายอยู่ทั่วประเทศ เอื้อประโยชน์ต่อการประสานงานทำวิจัยและเผยแพร่ผลงานวิจัย</p> <p>S5 มหาวิทยาลัยมีศูนย์วิจัยเฉพาะทาง เพื่อให้เกิดความเป็นเลิศทางวิชาการตลอดจนนำผลงานวิจัยไปใช้ประโยชน์ รวมถึงเป็นการเชื่อมโยงและสร้างเครือข่ายกับหน่วยงานภายนอกทั้งในและต่างประเทศ</p> <p>S6 มหาวิทยาลัยจดทะเบียนเป็นบริษัทที่ปรึกษาการวิจัยกับสำนักบริหารหนี้สาธารณะ กระทรวงการคลัง เพื่อรับทุนสนับสนุนการวิจัยจากแหล่งทุนภายนอก</p>
<p>O1 รัฐบาล/เอกชน สนับสนุนการทำวิจัยที่ตอบสนองต่อนโยบายของภาครัฐ/เอกชน เพื่อแก้ไขปัญหาสังคมมากขึ้น</p> <p>O2 ความก้าวหน้าทางเทคโนโลยีสารสนเทศ เอื้อต่อการทำวิจัยที่สามารถเข้าถึงข้อมูลต่างๆ ได้รวดเร็ว และกว้างขวางมากยิ่งขึ้น</p> <p>O3 มหาวิทยาลัยมีผู้ทรงคุณวุฒิและบุคลากรภายนอกที่มีความเชี่ยวชาญทางด้านการศึกษาทางไกลให้การช่วยเหลือสนับสนุน</p> <p>O4 มีเครือข่ายด้านการวิจัยกับหน่วยงานภายนอก เช่น สำนักงานคณะกรรมการวิจัยแห่งชาติ เครือข่ายวิจัย“ประชาชื่น”</p> <p>O5 มหาวิทยาลัยได้รับงบประมาณแผ่นดิน เพื่อสนับสนุนให้มีการบริการวิชาการแก่สังคม โดยการนำข้อค้นพบจากงานวิจัยไปสู่ผู้ใช้ประโยชน์</p>	<ol style="list-style-type: none"> <li>1. ส่งเสริมและสนับสนุนให้นักวิจัยผลิตงานวิจัยสร้างองค์ความรู้ ด้านการศึกษาทางไกล นวัตกรรม และเทคโนโลยีจากงานวิจัย (S2+O1+O2+O3, S4+ O1+O2+O5)</li> <li>2. การวิจัยเพื่อพัฒนาระบบสารสนเทศ (S2+O1+O2)</li> <li>3. การวิจัยเพื่อพัฒนาการเรียนการสอนของมหาวิทยาลัย (S4+O2+O3)</li> <li>4. การวิจัยพัฒนาเทคโนโลยีเพื่อปรับเปลี่ยนการเรียนการสอน (S3+O2+O3)</li> <li>5. การวิจัยเกี่ยวกับการประกันคุณภาพการศึกษาของมหาวิทยาลัย (S3+O2)</li> <li>6 ส่งเสริมการวิจัยที่บูรณาการศาสตร์ที่มหาวิทยาลัยเปิดสอนเพื่อความเข้มแข็งทางวิชาการ (S2+O2+O4)</li> <li>7. ส่งเสริมและสนับสนุนการสร้างความร่วมมือและเครือข่ายการวิจัยกับนักวิชาการหรือหน่วยงานภายนอก (S5+O4)</li> </ol>

### 3.2 ยุทธศาสตร์ ST

<p style="text-align: center;">ST</p>	<p>S1 มหาวิทยาลัยมีระบบและกลไกการนำข้อค้นพบจากงานวิจัยที่แล้วเสร็จไปสู่การให้บริการวิชาการแก่สังคม (ไม่อิงวิจัย)</p> <p>S2 มหาวิทยาลัยมีเครือข่ายการวิจัยกับมหาวิทยาลัยในประเทศ</p> <p>S3 มหาวิทยาลัยมีฐานข้อมูลและแหล่งสืบค้น ตลอดจนวัสดุอุปกรณ์ เครื่องมือที่สนับสนุนด้านการวิจัย</p> <p>S4 มหาวิทยาลัยมีศูนย์วิทยพัฒนา มสธ.กระจายอยู่ทั่วประเทศ เอื้อประโยชน์ต่อการประสานงานทำวิจัยและเผยแพร่ผลงานวิจัย</p> <p>S5 มหาวิทยาลัยมีศูนย์วิจัยเฉพาะทาง เพื่อให้เกิดความเป็นเลิศทางวิชาการตลอดจนนำผลงานวิจัยไปใช้ประโยชน์ รวมถึงเป็นการเชื่อมโยงและสร้างเครือข่ายกับหน่วยงานภายนอกทั้งในและต่างประเทศ</p> <p>S6 มหาวิทยาลัยจดทะเบียนเป็นบริษัทที่ปรึกษาการวิจัยกับสำนักบริหารหนี้สาธารณะ กระทรวงการคลัง เพื่อรับทุนสนับสนุนการวิจัยจากแหล่งทุนภายนอก</p>
<p>T1 ภาพลักษณ์ด้านการวิจัยของมหาวิทยาลัย และการยอมรับของหน่วยงานภายนอกยังน้อย ซึ่งส่งผลกระทบต่อการจัดสรรงบประมาณในการให้ทุนสนับสนุนการวิจัย รวมทั้งคณาจารย์ส่วนใหญ่ทำวิจัยเดี่ยว แต่รัฐบาลเน้นการวิจัยบูรณาการ</p> <p>T2. มีการแข่งขันจากหน่วยงานอื่นๆ ในการขอทุนสนับสนุนการวิจัยจากแหล่งทุนภายนอกมากขึ้น</p>	<ol style="list-style-type: none"><li>1. การวิจัยเพื่อพัฒนาการศึกษาทางไกลสู่ระดับนานาชาติ (S2+T1)</li><li>2. การสร้างบรรยากาศด้านการวิจัย (S1+S2+S3+T1)</li><li>3. ส่งเสริมและสนับสนุนการสร้างผลงานวิจัยและบริการวิชาการ เพื่อความเป็นเลิศทางการวิจัยและพัฒนาในสาขาวิทยาการต่าง ๆ ที่มหาวิทยาลัยมีความเชี่ยวชาญ (S5+S6+T2)</li></ol>

### 3.3 ยุทธศาสตร์ WO

<p>WO</p>	<p>W1 คณาจารย์และบุคลากรยังทำผลงานวิจัยไม่มาก เนื่องจากภารกิจของอาจารย์มีมากและไม่มีการกำหนดภาระงานขั้นต่ำด้านการวิจัยให้ชัดเจน</p> <p>W2 งานวิจัยที่สามารถนำไปใช้ประโยชน์ และตีพิมพ์เผยแพร่ในวารสารระดับชาติและนานาชาติยังมีไม่มาก</p> <p>W3 ขาดระบบกลไกการสนับสนุนการทำวิจัยร่วมกับหน่วยงานภายนอกเพื่อเพิ่มองค์ความรู้ เฉพาะทาง เฉพาะศาสตร์ตามสาขาที่คณาจารย์สังกัด</p> <p>W4 กฎ ระเบียบเกี่ยวกับการเงินไม่เอื้อต่อการขอรับทุนอุดหนุนการวิจัยจากแหล่งทุนภายนอก</p>
<p>O1 รัฐบาล/เอกชน สนับสนุนการทำวิจัยที่ตอบสนองต่อนโยบายของภาครัฐ/เอกชน เพื่อแก้ไขปัญหาสังคมมากขึ้น</p> <p>O2 ความก้าวหน้าทางเทคโนโลยีสารสนเทศเอื้อต่อการทำวิจัยที่สามารถเข้าถึงข้อมูลต่างๆ ได้รวดเร็ว และกว้างขวางมากยิ่งขึ้น</p> <p>O3 มหาวิทยาลัยมีผู้ทรงคุณวุฒิและบุคลากรภายนอกที่มีความเชี่ยวชาญทางด้านการศึกษาทางไกลให้การช่วยเหลือสนับสนุน</p> <p>O4 มีเครือข่ายด้านการวิจัยกับหน่วยงานภายนอก เช่น สำนักงานคณะกรรมการวิจัยแห่งชาติ เครือข่ายวิจัย “ประชาชื่น”</p> <p>O5 มหาวิทยาลัยได้รับงบประมาณแผ่นดินเพื่อสนับสนุนให้มีการบริการวิชาการแก่สังคม โดยการนำข้อค้นพบจากงานวิจัยไปสู่ผู้ใช้ประโยชน์</p>	<p>1. ส่งเสริมและสนับสนุนการวิจัยที่สร้างองค์ความรู้ นวัตกรรมและเทคโนโลยีจากงานวิจัยเพื่อพัฒนามหาวิทยาลัย และประเทศ (W1+O1+O2+O3+O4+O5, W3+O1+O2)</p> <p>2. สร้างผลงานวิจัยที่นำไปสู่การเสริมสร้างศักยภาพด้านเศรษฐกิจ สังคม วัฒนธรรม ภูมิปัญญาท้องถิ่นและสิ่งแวดล้อม (W1+O1)</p> <p>3. การเผยแพร่ผลงานวิจัย และการนำผลงานวิจัยไปใช้ประโยชน์ (W2+O5)</p>

### 3.4 ยุทธศาสตร์ WT

<p>WT</p>	<p>W1 คณาจารย์และบุคลากรยังทำผลงานวิจัยไม่มาก เนื่องจากภารกิจของอาจารย์มีมากและไม่มีการกำหนดภาระงานขั้นต่ำด้านการวิจัยให้ชัดเจน</p> <p>W2 งานวิจัยที่สามารถนำไปใช้ประโยชน์ และตีพิมพ์เผยแพร่ในวารสารระดับชาติและนานาชาติยังมีไม่มาก</p> <p>W3 ขาดระบบกลไกการสนับสนุนการทำวิจัยร่วมกับหน่วยงานภายนอกเพื่อเพิ่มองค์ความรู้ เฉพาะทาง เฉพาะศาสตร์ตามสาขาที่คณาจารย์สังกัด</p> <p>W4 กฎ ระเบียบเกี่ยวกับการเงินไม่เอื้อต่อการขอรับทุนอุดหนุนการวิจัยจากแหล่งทุนภายนอก</p>
<p>T1. ภาพลักษณ์ด้านการวิจัยของมหาวิทยาลัย และการยอมรับของหน่วยงานภายนอกยังน้อย ซึ่งส่งผลกระทบต่อการจัดสรรงบประมาณในการให้ทุนสนับสนุนการวิจัย รวมทั้งคณาจารย์ส่วนใหญ่ทำวิจัยเดี่ยว แต่รัฐบาลเน้นการวิจัยบูรณาการ</p> <p>T2. มีการแข่งขันจากหน่วยงานอื่นๆ ในการขอทุนสนับสนุนการวิจัยจากแหล่งทุนภายนอกมากขึ้น</p>	<ol style="list-style-type: none"><li>1. การวิจัยเกี่ยวกับการปรับปรุงระบบบริหารและจัดการของมหาวิทยาลัย (W1+T1)</li><li>2. ส่งเสริมการวิจัยเพื่อการตีพิมพ์ในระดับนานาชาติ (W1+T2, W2+T1)</li><li>3. สนับสนุนการดำเนินงานของศูนย์วิจัยเฉพาะทาง (W3+T2, W4+T2)</li><li>4. ส่งเสริม สนับสนุนความร่วมมือด้านการวิจัยในรูปแบบการบูรณาการเพื่อตอบโจทย์การพัฒนาประเทศ (Cluster/Collaborative Research) (W1+T1+T2)</li></ol>

### บทที่ 3

## วิสัยทัศน์ พันธกิจ ยุทธศาสตร์ เป้าประสงค์ของการวิจัย และทรัพยากรสนับสนุนการวิจัย

สถาบันวิจัยและพัฒนาได้ประเมินสภาพแวดล้อมในเรื่องของจุดแข็ง (Strengths) จุดอ่อน (Weakness) โอกาส (Opportunities) และข้อจำกัดหรือภาวะคุกคาม (Threats) แล้วนำมาจัดทำแผนหลักการวิจัยของมหาวิทยาลัยสุโขทัยธรรมมาธิราช ฉบับที่ 7 (พ.ศ. 2562-2566) ให้สอดคล้องกับพันธกิจ วัตถุประสงค์ และประเด็นยุทธศาสตร์ ตามแผนพัฒนามหาวิทยาลัยสุโขทัยธรรมมาธิราช แผนพัฒนามหาวิทยาลัยระยะยาว 20 ปี (พ.ศ. 2561-2580) กรอบยุทธศาสตร์ชาติ 20 ปี (พ.ศ. 2560 – 2579) ยุทธศาสตร์การวิจัยและนวัตกรรม 20 ปี (พ.ศ. 2560 – 2579) โดยมีทิศทางการพัฒนาสอดคล้องกับกรอบแผนพัฒนาการศึกษาของกระทรวงศึกษาธิการ ฉบับที่ 12 (2560-2564) จึงกำหนดวิสัยทัศน์ พันธกิจ ประเด็นยุทธศาสตร์และเป้าประสงค์การวิจัยของมหาวิทยาลัย เพื่อเป็นกรอบทิศทางการวิจัยที่สาขาวิชา หน่วยงานและนักวิจัยของมหาวิทยาลัย นำไปเป็นแนวทางในการสร้าง/ผลิตงานวิจัยในระหว่างปี พ.ศ. 2562 - 2566 ดังนี้

#### วิสัยทัศน์

สร้างสรรค์งานวิจัยและนวัตกรรมที่สามารถนำไปใช้ประโยชน์เพื่อพัฒนามหาวิทยาลัย และประเทศ

#### พันธกิจ

1. ส่งเสริมการวิจัยเพื่อพัฒนาการวิจัยการศึกษาทางไกล การวิจัยสถาบัน การวิจัยเพื่อพัฒนาองค์ความรู้และนวัตกรรม การวิจัยวิชาการ และการวิจัยเพื่อพัฒนาประเทศ
2. ส่งเสริมการเผยแพร่ผลงานวิจัยในระดับชาติและนานาชาติ
3. ส่งเสริมการนำผลงานวิจัยไปสู่การใช้ประโยชน์อย่างเป็นรูปธรรม

#### ประเด็นยุทธศาสตร์

1. ยกระดับการวิจัยการศึกษาทางไกล (Enhance distance education research)
2. สร้างความเป็นเลิศด้านการบริหารจัดการมหาวิทยาลัยด้วยการวิจัยสถาบัน (Excellence in administrative organization through institutional research) \*
3. สร้างความเป็นเลิศด้านการวิจัยวิชาการ (Excellence in academic research)

หมายเหตุ \* วิจัยสถาบันได้รับการโอนไปอยู่ในความรับผิดชอบของกองแผนงาน สำนักงานอธิการบดีตั้งแต่วันที่ 30 พฤศจิกายน 2561

4. ยกระดับการวิจัยเพื่อพัฒนาประเทศสู่การพัฒนาอย่างยั่งยืน (Enhance Research for national sustainable development)
5. เสริมสร้างศักยภาพการดำเนินงานของศูนย์วิจัยเฉพาะทาง (Strengthen the capacity of the specialized research centers)
6. เสริมสร้างขีดความสามารถในการใช้ประโยชน์จากงานวิจัยและการเผยแพร่ผลงานวิจัยในระดับชาติและนานาชาติ (Strengthen the capacity of utilization and dissemination of research at national and international level)

### เป้าประสงค์ (Goals)

1. เพื่อสร้างผลงานวิจัยการศึกษาทางไกล ให้เป็นที่ยอมรับในระดับชาติและนานาชาติ
2. เพื่อนำผลการวิจัยไปใช้ประโยชน์ในการกำหนดแนวทางการปรับปรุง/พัฒนาด้านการบริหารจัดการ การดำเนินงาน และการจัดการเรียนการสอนให้มีคุณภาพและประสิทธิภาพยิ่งขึ้น \*
3. เพื่อสร้างผลงานวิจัยวิชาการที่มีคุณภาพเป็นที่ยอมรับในระดับชาติและนานาชาติ
4. เพื่อสร้างผลงานวิจัยบูรณาการที่สามารถนำไปใช้ในการพัฒนาเศรษฐกิจ สังคม และสิ่งแวดล้อมที่ตอบสนองนโยบายและยุทธศาสตร์การพัฒนาประเทศ
5. เพื่อสนับสนุนให้เกิดผลงานวิจัยและบริการวิชาการในศาสตร์ที่มหาวิทยาลัยมีความเชี่ยวชาญ
6. เพื่อส่งเสริมการเผยแพร่ผลงานวิจัยในระดับชาติและนานาชาติ รวมทั้งสนับสนุนให้เกิดการนำผลงานวิจัยไปใช้ประโยชน์อย่างเป็นรูปธรรม

หมายเหตุ \* วิจัยสถาบันได้รับการโอนไปอยู่ในความรับผิดชอบของกองแผนงาน สำนักงานอธิการบดีตั้งแต่วันที่ 30 พฤศจิกายน 2561

### ยุทธศาสตร์การวิจัยในแผนหลักการวิจัยฉบับที่ 7 (พ.ศ. 2562-2566)

**ยุทธศาสตร์การวิจัยที่ 1** ยกระดับการวิจัยการศึกษาทางไกล (Enhance distance education research)

**เป้าประสงค์การวิจัย:** เพื่อสร้างผลงานวิจัยด้านการจัดการศึกษาทางไกลและนวัตกรรมสำหรับการจัดการศึกษาในระบบทางไกลให้เป็นที่ยอมรับในระดับชาติและนานาชาติ

**ตัวชี้วัด:** เชิงปริมาณ

- จำนวนผลงานวิจัยด้านการจัดการศึกษาทางไกลและนวัตกรรมสำหรับการจัดการศึกษาในระบบทางไกล

**เชิงคุณภาพ**

- ร้อยละของจำนวนบทความวิจัยด้านการจัดการศึกษาทางไกลและนวัตกรรมที่ได้รับการตีพิมพ์เผยแพร่ในระดับชาติและระดับนานาชาติ

**เป้าหมาย:** จำนวนผลงานวิจัยด้านการศึกษาทางไกลไม่น้อยกว่า 80 เรื่อง และได้รับการตีพิมพ์เผยแพร่ในระดับชาติ ไม่น้อยกว่าร้อยละ 30 และระดับนานาชาติไม่น้อยกว่าร้อยละ 70 ภายในเวลา 5 ปี

**ทรัพยากร:**

งบประมาณที่คาดว่าจะใช้ (ล้านบาท)	พ.ศ. 2562	พ.ศ. 2563	พ.ศ. 2564	พ.ศ. 2565	พ.ศ. 2566
เงินรายได้	6.0	6.5	7.0	7.5	8.0

**ยุทธศาสตร์การวิจัยที่ 2\*** สร้างความเป็นเลิศด้านการบริหารจัดการมหาวิทยาลัยด้วยการวิจัยสถาบัน

(Excellence in administrative organization through institutional research)

**เป้าประสงค์การวิจัย:** เพื่อนำผลการวิจัยไปใช้ประโยชน์ในการกำหนดแนวทางการปรับปรุง/พัฒนาด้านการบริหารจัดการการดำเนินงาน และการจัดการเรียนการสอนให้มีคุณภาพและประสิทธิภาพยิ่งขึ้น

**ตัวชี้วัด: เชิงปริมาณ**

- จำนวนผลงานวิจัยสถาบัน

**เชิงคุณภาพ**

- ร้อยละของผลงานวิจัยที่นำไปใช้ประโยชน์ในการกำหนดนโยบาย / นวัตกรรม/ การบริหารจัดการ

ของมหาวิทยาลัย

**เป้าหมาย:**

1. จำนวนผลงานวิจัยที่ได้รับทุนอุดหนุนการวิจัย ไม่น้อยกว่า 70 เรื่อง
2. ผลงานวิจัยที่นำไปใช้ประโยชน์ในการกำหนดนโยบาย / นวัตกรรม/ การบริหารจัดการการดำเนินงาน และการจัดการเรียนการสอน ร้อยละ 100.00

**ทรัพยากร:**

งบประมาณที่คาดว่าจะใช้ (ล้านบาท)	พ.ศ. 2562	พ.ศ. 2563	พ.ศ. 2564	พ.ศ. 2565	พ.ศ. 2566
เงินรายได้	4.8	5.6	6.4	7.2	8.0

**หมายเหตุ** \* วิจัยสถาบันได้รับการโอนไปอยู่ในความรับผิดชอบของกองแผนงาน สำนักงานอธิการบดีตั้งแต่วันที่ 30 พฤศจิกายน 2561



**ยุทธศาสตร์การวิจัยที่ 3** สร้างความเป็นเลิศด้านการวิจัยวิชาการ (excellence in academic research)

**เป้าประสงค์การวิจัย:** เพื่อสร้างผลงานวิจัยวิชาการที่มีคุณภาพเป็นที่ยอมรับในระดับชาติและนานาชาติ

**ตัวชี้วัด: เชิงปริมาณ**

- จำนวนผลงานวิจัยวิชาการองค์ความรู้ นวัตกรรม และเทคโนโลยี

**เชิงคุณภาพ**

1. ร้อยละการบูรณาการผลงานวิจัยกับศาสตร์ที่มหาวิทยาลัยเปิดสอนเพื่อความเข้มแข็งทางวิชาการ
2. ร้อยละผลงานวิจัยที่ตีพิมพ์เผยแพร่ในระดับชาติและระดับนานาชาติ

**เป้าหมาย:** 1. จำนวนโครงการวิจัยที่ได้รับทุนวิจัยวิชาการ ไม่น้อยกว่า 145 เรื่อง

2. ร้อยละของจำนวนงานวิจัยวิชาการที่มีการบูรณาการระหว่างศาสตร์ที่มหาวิทยาลัย

เปิดสอนเพื่อความเข้มแข็งทางวิชาการ ไม่น้อยกว่าร้อยละ 30 ภายใน 5 ปี

3. ร้อยละของจำนวนงานวิจัยด้านวิชาการที่ได้รับการตีพิมพ์เผยแพร่ในระดับชาติและระดับ

นานาชาติไม่น้อยกว่าร้อยละ 80 ภายใน 5 ปี

3.1 ร้อยละการตีพิมพ์เผยแพร่ในระดับชาติ ไม่น้อยกว่าร้อยละ 30

3.2 ร้อยละการตีพิมพ์เผยแพร่ในระดับนานาชาติ ไม่น้อยกว่าร้อยละ 80

**ทรัพยากร:**

งบประมาณที่คาดว่าจะใช้ (ล้านบาท)	พ.ศ. 2562	พ.ศ. 2563	พ.ศ. 2564	พ.ศ. 2565	พ.ศ. 2566
1. กองทุนรัตนโกสินทร์สมโภช 200 ปี	3.4	3.4	3.4	3.4	3.4
2. เงินรายได้	5.1	6.0	7.0	8.0	9.0
<b>รวม</b>	<b>8.5</b>	<b>9.4</b>	<b>10.4</b>	<b>11.4</b>	<b>12.4</b>

**ยุทธศาสตร์การวิจัยที่ 4** ยกระดับการวิจัยเพื่อพัฒนาประเทศสู่การพัฒนาอย่างยั่งยืน (Enhance Research for national sustainable development)

**เป้าประสงค์การวิจัย:** เพื่อสร้างผลงานวิจัยบูรณาการที่สามารถนำไปใช้ในการพัฒนาเศรษฐกิจ สังคม และสิ่งแวดล้อมที่ตอบสนองนโยบายและยุทธศาสตร์การพัฒนาประเทศด้วยการพัฒนาตามปรัชญาของหลักเศรษฐกิจพอเพียง

**ตัวชี้วัด: เชิงปริมาณ**

- จำนวนโครงการวิจัยในลักษณะแผนการวิจัยแบบบูรณาการที่นำไปสู่การเสริมสร้างศักยภาพด้านเศรษฐกิจ สังคม วัฒนธรรม ภูมิปัญญาท้องถิ่นและสิ่งแวดล้อมเพื่อการพัฒนาประเทศด้วยการพัฒนาตามปรัชญาของหลักเศรษฐกิจพอเพียง

### เชิงคุณภาพ

- ร้อยละผลงานวิจัยที่นำไปใช้ประโยชน์เพื่อการพัฒนาประเทศตบสนองกรอบยุทธศาสตร์ชาติ 20 ปี ยุทธศาสตร์การวิจัยและนวัตกรรม เสริมสร้างศักยภาพด้านเศรษฐกิจ สังคม วัฒนธรรม ภูมิปัญญาท้องถิ่นและสิ่งแวดล้อมเพื่อการพัฒนาประเทศด้วยการพัฒนาตามปรัชญาของหลักเศรษฐกิจพอเพียง

**เป้าหมาย:** 1. จำนวนโครงการวิจัยในลักษณะแผนการวิจัยแบบบูรณาการเพื่อการพัฒนาประเทศตามยุทธศาสตร์ชาติระยะ 20 ปี (พ.ศ. 2561-2579) ยุทธศาสตร์การวิจัยและนวัตกรรม หรือนโยบายรัฐบาลไม่น้อยกว่า 8 แผนงานวิจัย ภายใน 5 ปี

2. ร้อยละของจำนวนงานวิจัยที่นำไปใช้ประโยชน์เพื่อการพัฒนาประเทศไม่น้อยกว่าร้อยละ 80 ภายใน 5 ปี

3. ร้อยละงานวิจัยที่แล้วเสร็จตามกำหนดเวลาไม่น้อยกว่าร้อยละ 40

### ทรัพยากร:

งบประมาณที่คาดว่าจะใช้ (ล้านบาท)	พ.ศ. 2562	พ.ศ. 2563	พ.ศ. 2564	พ.ศ. 2565	พ.ศ. 2566
งบประมาณแผ่นดิน (ปกติ)	6.0	8.0	10.0	12.0	14.0
เงินรายได้	0.7	0.7	0.7	1.4	1.4
แหล่งทุนภายนอก	2.5	3.5	3.5	3.5	3.5
<b>รวม</b>	<b>9.2</b>	<b>12.2</b>	<b>14.2</b>	<b>16.9</b>	<b>18.9</b>

**ยุทธศาสตร์การวิจัยที่ 5** เสริมสร้างศักยภาพการดำเนินงานของศูนย์วิจัยเฉพาะทาง (Strengthen the capacity of the specialized research centers)

**เป้าประสงค์การวิจัย:** เพื่อเสริมสร้างให้เกิดผลงานวิจัยและบริการวิชาการในศาสตร์ที่มหาวิทยาลัยมีความเชี่ยวชาญ

### ตัวชี้วัด: เชิงปริมาณ

1. จำนวนงานวิจัยและบริการวิชาการที่ดำเนินการโดยศูนย์วิจัยเฉพาะทาง
2. จำนวนหน่วยงาน องค์กรที่ร่วมมือ หรือให้การสนับสนุนงานวิจัย งานสร้างสรรค์ หรือการให้บริการทางวิชาการแก่สังคม

### เชิงคุณภาพ

- ความพึงพอใจต่อคุณภาพผลงานของหน่วยงานที่ให้ทุนสนับสนุนการวิจัยและบริการวิชาการ

**เป้าหมาย:** 1. จำนวนผลงานวิจัยและบริการวิชาการที่ได้รับทุนอุดหนุนจากแหล่งทุนภายนอก ไม่น้อยกว่า 30 เรื่อง ภายในเวลา 5 ปี

2. จำนวนหน่วยงาน องค์กรที่ร่วมมือ หรือให้การสนับสนุนงานวิจัย งานสร้างสรรค์ หรือการให้บริการทางวิชาการแก่สังคม ไม่น้อยกว่า 10 หน่วยงาน ภายในเวลา 5 ปี

3. หน่วยงานที่ให้ทุนสนับสนุนการวิจัยและบริการวิชาการมีความพึงพอใจในคุณภาพผลงาน ไม่น้อยกว่าร้อยละ 80 ภายในเวลา 5 ปี

**ทรัพยากร:**

งบประมาณที่คาดว่าจะใช้ (ล้านบาท)	พ.ศ. 2562	พ.ศ. 2563	พ.ศ. 2564	พ.ศ. 2565	พ.ศ. 2566
ทุนอุดหนุนการวิจัยและบริการ วิชาการจากหน่วยงานภายนอก	10	10	10	10	10

**ยุทธศาสตร์การวิจัยที่ 6** เสริมสร้างขีดความสามารถในการใช้ประโยชน์จากงานวิจัยและการเผยแพร่ ผลงานวิจัยในระดับชาติและนานาชาติ (Strengthen the capacity of utilization and dissemination of research at national and international level)

**เป้าประสงค์การวิจัย:** เพื่อส่งเสริมการเผยแพร่ผลงานวิจัยในระดับชาติและนานาชาติ รวมทั้งสนับสนุนให้นำผลงานวิจัยไปใช้ประโยชน์อย่างเป็นรูปธรรม

**ตัวชี้วัด: เชิงปริมาณ**

1. จำนวนกิจกรรมที่จัดขึ้นเพื่อสร้างบรรยากาศที่ดีด้านการวิจัย
2. จำนวนงานวิจัยหรืองานสร้างสรรค์ที่ได้รับการตีพิมพ์ในระดับชาติ
3. จำนวนงานวิจัยหรืองานสร้างสรรค์ที่ได้รับการตีพิมพ์ในระดับนานาชาติ
4. จำนวนผลงานวิจัยที่มีการนำไปใช้ประโยชน์เชิงพื้นที่
5. จำนวนกิจกรรมที่ทำร่วมกับเครือข่ายด้านการวิจัย

**เชิงคุณภาพ**

1. นักวิจัยได้รับการพัฒนาศักยภาพด้านการนำการวิจัยไปใช้ประโยชน์
2. มีการนำผลงานวิจัยไปใช้ประโยชน์อย่างเป็นรูปธรรม
3. มีช่องทางการเผยแพร่ผลงานวิจัยที่หลากหลาย
4. มีกิจกรรมด้านการวิจัยที่จัดร่วมกับบุคคล/หน่วยงานภายนอก

**เป้าหมาย:**

1. จำนวนกิจกรรมที่จัดขึ้นเพื่อสร้างบรรยากาศที่ดีด้านการวิจัย ไม่น้อยกว่า 5 กิจกรรมต่อปี
2. จำนวนงานวิจัยหรืองานสร้างสรรค์ที่ได้รับการตีพิมพ์ในระดับชาติ ไม่น้อยกว่า 60 เรื่องต่อปี
3. จำนวนงานวิจัยหรืองานสร้างสรรค์ที่ได้รับการตีพิมพ์ในระดับนานาชาติ ไม่น้อยกว่า 40 เรื่องต่อปี
4. จำนวนกิจกรรมที่ทำร่วมกับเครือข่ายฯ ไม่น้อยกว่า 3 กิจกรรมต่อปี

ทรัพยากร:

งบประมาณที่คาดว่าจะใช้ (ล้านบาท)	พ.ศ. 2562	พ.ศ. 2563	พ.ศ. 2564	พ.ศ. 2565	พ.ศ. 2566
1. เงินรายได้	1.20	1.32	1.45	1.60	1.76
2. เงินค่าธรรมเนียมและ ค่าบริการโครงการวิจัยที่ ได้รับจากหน่วยงาน ภายนอก หรือเงิน 4% ใน ส่วนของมหาวิทยาลัย	0.30	0.30	0.30	0.30	0.30
รวม	1.50	1.62	1.75	1.90	2.06

## บทที่ 4

### ยุทธศาสตร์ เป้าประสงค์ ตัวชี้วัดและกลยุทธ์ของแผนหลักการวิจัย

การจัดทำแผนหลักการวิจัยของมหาวิทยาลัยสุโขทัยธรรมมาธิราช ฉบับที่ 7 (พ.ศ. 2562 - 2566) ให้สอดคล้องกับวิสัยทัศน์ และพันธกิจการวิจัย จึงได้กำหนดยุทธศาสตร์ 6 ประเด็น ดังนี้ 1) ยกระดับการวิจัย การศึกษาทางไกล (Enhance distance education research) 2) สร้างความเป็นเลิศด้านการบริหารจัดการ มหาวิทยาลัยด้วยการวิจัยสถาบัน (Excellence in administrative organization through institutional research) 3) สร้างความเป็นเลิศด้านการวิจัยวิชาการ (Excellence in academic research) 4) ยกระดับการวิจัยเพื่อพัฒนาประเทศสู่การพัฒนาอย่างยั่งยืน (Enhance research for national sustainable development) 5) เสริมสร้างศักยภาพการดำเนินงานของศูนย์วิจัยเฉพาะทาง (Strengthen the capacity of the specialized research centers) 6) เสริมสร้างขีดความสามารถในการใช้ประโยชน์จากงานวิจัยและการเผยแพร่ผลงานวิจัยในระดับชาติและนานาชาติ (Strengthen the capacity of utilization and dissemination of research at national and international level)

#### ยุทธศาสตร์ เป้าประสงค์ กลยุทธ์ และตัวชี้วัด

เป้าประสงค์	ตัวชี้วัด	ปีงบประมาณ				
		2562	2563	2564	2565	2566
<b>ยุทธศาสตร์การวิจัยที่ 1</b> ยกระดับการวิจัยการศึกษาทางไกล (Enhance distance education research) - เพื่อสร้างผลงานวิจัยด้านการจัดการศึกษาทางไกลและนวัตกรรมสำหรับการจัดการศึกษาในระบบทางไกลให้เป็นที่ยอมรับในระดับชาติและนานาชาติ	<b>เชิงปริมาณ</b> - จำนวนผลงานวิจัยด้านการจัดการศึกษาทางไกลและนวัตกรรมสำหรับการจัดการศึกษาในระบบทางไกล	14	15	16	17	18
	<b>เชิงคุณภาพ</b> - ร้อยละของจำนวนบทความวิจัยด้านการจัดการศึกษาทางไกลและนวัตกรรมที่ได้รับการตีพิมพ์ในระดับชาติ ไม่น้อยกว่าร้อยละ 30 (สะสม 5 ปี)	10	15	20	25	30
	- ร้อยละของจำนวนบทความวิจัยด้านการจัดการศึกษาทางไกลและนวัตกรรมที่ได้รับการตีพิมพ์ในระดับนานาชาติ ไม่น้อยกว่าร้อยละ 70 (สะสม 5 ปี)	60	60	65	70	70

เป้าประสงค์	ตัวชี้วัด	ปีงบประมาณ				
		2562	2563	2564	2565	2566
<p><b>ยุทธศาสตร์การวิจัยที่ 2<sup>1</sup></b>                      สร้างความเป็นเลิศด้านการบริหารจัดการมหาวิทยาลัยด้วยการวิจัยสถาบัน                      (Excellence in administrative organization through institutional research)                      - เพื่อนำผลการวิจัยไปใช้ประโยชน์ในการกำหนดแนวทางการปรับปรุง/พัฒนาด้านการบริหารจัดการ การดำเนินงาน และการจัดการเรียนการสอนให้มีคุณภาพและประสิทธิผลยิ่งขึ้น</p>	<p><u>เชิงปริมาณ</u>                      - จำนวนผลงานวิจัยที่ได้รับทุนอุดหนุนการวิจัย</p> <p><u>เชิงคุณภาพ</u>                      - ร้อยละของผลงานวิจัยที่นำไปใช้ประโยชน์ในการกำหนดนโยบาย / นวัตกรรม/ การบริหารจัดการและการจัดการเรียนการสอนของมหาวิทยาลัย</p>	10	12	14	16	18
		100.0	100.0	100.0	100.0	100.0
<p><b>ยุทธศาสตร์การวิจัยที่ 3</b>                      สร้างความเป็นเลิศด้านการวิจัยวิชาการ                      (Excellence in academic research)                      - เพื่อสร้างผลงานวิจัยวิชาการที่มีคุณภาพเป็นที่ยอมรับในระดับชาติและนานาชาติ</p>	<p><u>เชิงปริมาณ</u>                      จำนวนผลงานวิจัยวิชาการองค์ความรู้ นวัตกรรม และเทคโนโลยี</p> <p><u>เชิงคุณภาพ</u>                      1. ร้อยละของจำนวนงานวิจัยด้านวิชาการที่มีการบูรณาการระหว่างศาสตร์ที่มหาวิทยาลัยเปิดสอนเพื่อความเข้มแข็งทางวิชาการ ไม่น้อยกว่าร้อยละ 30 ภายใน 5 ปี</p>	25	27	29	31	33
		10	15	20	25	30



เป้าประสงค์	ตัวชี้วัด	ปีงบประมาณ				
		2562	2563	2564	2565	2566
<b>ยุทธศาสตร์การวิจัยที่ 5</b> เสริมสร้างศักยภาพการดำเนินงานของศูนย์วิจัยเฉพาะทาง (Strengthen the capacity of the specialized research centers) - เพื่อเสริมสร้างให้เกิดผลงานวิจัยและบริการวิชาการในศาสตร์ที่มหาวิทยาลัยมีความเชี่ยวชาญ	<b>เชิงปริมาณ</b> 1. จำนวนงานวิจัยและบริการวิชาการที่ดำเนินการโดยศูนย์วิจัยเฉพาะทาง	30	30	30	30	30
	2. จำนวนหน่วยงาน องค์กรที่ร่วมมือ หรือให้การสนับสนุนงานวิจัย งานสร้างสรรค์ หรือการให้บริการทางวิชาการแก่สังคม	10	10	10	10	10
	<b>เชิงคุณภาพ</b> - ความพึงพอใจในคุณภาพผลงานวิจัยของหน่วยงานที่ให้ทุนสนับสนุนการวิจัยและบริการวิชาการ	80	80	80	80	80
<b>ยุทธศาสตร์การวิจัยที่ 6</b> เสริมสร้างขีดความสามารถในการใช้ประโยชน์จากงานวิจัยและการเผยแพร่ผลงานวิจัยในระดับชาติและนานาชาติ (Strengthen the capacity of utilization and dissemination of research at national and international level)						



เป้าประสงค์	ตัวชี้วัด	ปีงบประมาณ				
		2562	2563	2564	2565	2566
- เพื่อส่งเสริมการเผยแพร่ผลงานวิจัยในระดับชาติและนานาชาติรวมทั้งสนับสนุนให้เกิดการนำผลงานวิจัยไปใช้ประโยชน์อย่างเป็นรูปธรรม	<u>เชิงปริมาณ</u>					
	1. จำนวนกิจกรรมที่จัดขึ้นเพื่อสร้างบรรยากาศที่ดีด้านการวิจัย	5	5	5	5	5
	2. จำนวนงานวิจัยหรืองานสร้างสรรค์ที่ได้รับการตีพิมพ์ในระดับชาติ	60	65	70	75	80
	3. จำนวนงานวิจัยหรืองานสร้างสรรค์ที่ได้รับการตีพิมพ์ในระดับนานาชาติ	40	45	50	55	60
	4. จำนวนกิจกรรมที่ทำร่วมกับเครือข่ายฯ	3	3	3	3	3
	<u>เชิงคุณภาพ</u>					
	1. นักวิจัยได้รับการพัฒนาศักยภาพด้านการนำการวิจัยไปใช้ประโยชน์	2	2	2	2	2
	2. การให้รางวัลผลงานวิจัย	1	1	1	1	1
	3. มีช่องทางการเผยแพร่ผลงานวิจัยที่หลากหลาย	5	6	6	6	6
	4. มีกิจกรรมด้านการวิจัยที่จัดร่วมกับบุคคล/หน่วยงานภายนอก	3	3	3	3	3

หมายเหตุ <sup>1</sup> วิจัยสถาบันได้รับการโอนไปอยู่ในความรับผิดชอบของกองแผนงาน สำนักงานอธิการบดีตั้งแต่วันที่ 30 พฤศจิกายน 2561

## ยุทธศาสตร์การวิจัยที่ 1 ยกระดับการวิจัยการศึกษาทางไกล (Enhance distance education research)

เพื่อสร้างผลงานวิจัยด้านการจัดการศึกษาทางไกลและนวัตกรรมสำหรับการจัดการศึกษาในระบบทางไกลให้เป็นที่ยอมรับในระดับชาติและนานาชาติ

### กลยุทธ์

1. ส่งเสริมและสนับสนุนให้นักวิจัยผลิตงานวิจัยสร้างองค์ความรู้ด้านการจัดการศึกษาทางไกล นวัตกรรม และเทคโนโลยีสำหรับการจัดการศึกษาทางไกลที่เป็นเอกลักษณ์ของมหาวิทยาลัย
2. ส่งเสริมการวิจัยเพื่อพัฒนาการเรียนการสอนในระบบการศึกษาทางไกลของมหาวิทยาลัยให้มีคุณภาพ
3. ส่งเสริมการวิจัยเพื่อพัฒนาการจัดการศึกษาทางไกลให้ทัดเทียมกับนานาชาติ
4. ส่งเสริมการวิจัยเพื่อพัฒนานวัตกรรมด้านการเรียนการสอนทางไกลให้มีคุณภาพและประสิทธิภาพ
5. ส่งเสริมการวิจัยการพัฒนารูปแบบการจัดการศึกษาในระบบทางไกล
6. ส่งเสริมการวิจัยด้านการประเมินคุณภาพ ประสิทธิภาพ ความคุ้มค่าและต้นทุนของการจัดการศึกษาในระบบทางไกล

## ยุทธศาสตร์การวิจัยที่ 2<sup>1</sup> สร้างความเป็นเลิศด้านการบริหารจัดการมหาวิทยาลัยด้วยการวิจัยสถาบัน (Excellence in administrative organization through institutional research)

เพื่อนำผลการวิจัยไปใช้ประโยชน์ในการกำหนดแนวทางการปรับปรุง/พัฒนาด้านการบริหารจัดการ การดำเนินงาน และการจัดการเรียนการสอนให้มีคุณภาพและประสิทธิภาพยิ่งขึ้น

### กลยุทธ์

1. สนับสนุนการวิจัยสถาบันเพื่อการปรับปรุง/พัฒนาด้านการบริหารจัดการการดำเนินงานของมหาวิทยาลัย
2. สนับสนุนการวิจัยสถาบันเพื่อพัฒนาสารสนเทศเกี่ยวกับผู้เรียนในอนาคต และความต้องการการเรียนรู้ของผู้เรียนในอนาคต
3. สนับสนุนการวิจัยสถาบันด้านการเรียนการสอน และการประเมินประสิทธิผลการจัดการเรียนการสอนของมหาวิทยาลัย
4. สนับสนุนการวิจัยสถาบันเพื่อพัฒนาเทคโนโลยีสำหรับปรับเปลี่ยนวิธีจัดการเรียนการสอน
5. ส่งเสริมการวิจัยความร่วมมือกับชุมชนในการจัดการศึกษาทางไกล

หมายเหตุ <sup>1</sup> งานวิจัยสถาบันได้รับการโอนไปอยู่ในความรับผิดชอบของกองแผนงาน สำนักงานอธิการบดี ตั้งแต่วันที่ 30 พฤศจิกายน 2561

### ยุทธศาสตร์การวิจัยที่ 3 สร้างความเป็นเลิศด้านการวิจัยวิชาการ

#### (Excellence in academic research)

ในยุทธศาสตร์การวิจัยนี้มุ่งสร้างผลงานวิจัยวิชาการเพื่อสร้างผลงานวิจัยวิชาการที่มีคุณภาพเป็นที่ยอมรับในระดับชาติและระดับนานาชาติ และเพื่อพัฒนานักวิจัยรุ่นใหม่ นักวิจัยอาชีพ และสนับสนุนการสร้างคลัสเตอร์วิจัย/เครือข่ายวิจัยที่มีประสิทธิภาพ จึงกำหนดกลยุทธ์ ดังนี้

#### กลยุทธ์ที่ 1 การวิจัยวิชาการเพื่อยกระดับคุณภาพความเข้มแข็งและความเป็นเลิศทางวิชาการ

ส่งเสริมและสนับสนุนการสร้างผลงานวิจัยและบริการวิชาการเพื่อความเป็นเลิศทางการวิจัยและพัฒนาในสาขาวิชาการต่าง ๆ ที่มหาวิทยาลัยมีความเชี่ยวชาญ ประกอบด้วยแนวทางในการวิจัย ดังนี้

1) การวิจัยเพื่อพัฒนาวิชาการในศาสตร์ที่มหาวิทยาลัยเปิดสอนเพื่อการตีพิมพ์เผยแพร่ผลงานวิจัยในวารสารที่อยู่ในฐานข้อมูลของศูนย์ดัชนีการอ้างอิงวารสารไทย (TCI) กลุ่มที่ 1 หรือกลุ่มที่ 2 หรือวารสารตามประกาศของสำนักงานรับรองมาตรฐานและประเมินคุณภาพการศึกษา หรือสำนักงานคณะกรรมการการอุดมศึกษาให้การรับรอง

2) การวิจัยเพื่อยกระดับความเข้มแข็งทางวิชาการ และสร้างความเป็นเลิศทางวิชาการ เพื่อการตีพิมพ์เผยแพร่ผลงานวิจัยในวารสารที่มีชื่อปรากฏอยู่ในฐานข้อมูลสากล หรือวารสารวิชาการระดับนานาชาติตามประกาศของสำนักงานรับรองมาตรฐานและประเมินคุณภาพการศึกษา หรือสำนักงานคณะกรรมการการอุดมศึกษาให้การรับรอง

#### กลยุทธ์ที่ 2 การวิจัยเพื่อพัฒนาความก้าวหน้าทางวิชาการ พัฒนาองค์ความรู้เพื่อการนำไปใช้ประโยชน์

ส่งเสริมและสนับสนุนการสร้างผลงานวิจัย/ผลงานวิชาการของอาจารย์ประจำและนักวิจัยเพื่อแสดงให้เห็นถึงความก้าวหน้าทางวิชาการและพัฒนาองค์ความรู้อย่างต่อเนื่อง และสร้างผลงานวิจัยที่มีคุณค่านำไปใช้ประโยชน์อย่างเป็นรูปธรรม ประกอบด้วยแนวทางในการวิจัย ดังนี้

1) การวิจัยเพื่อสร้างผลงานวิจัย/ผลงานวิชาการแสดงความก้าวหน้าทางวิชาการและพัฒนาองค์ความรู้อย่างต่อเนื่อง รวมทั้งการวิจัยเชิงวิจัยและนวัตกรรม

2) งานวิจัยที่ตอบสนองความต้องการของผู้ใช้ประโยชน์ในระดับมหาวิทยาลัยในการบูรณาการการเรียนการสอน การใช้ประโยชน์ระดับชุมชน สังคมและประเทศ สามารถระบุเป้าหมาย ผลผลิต และผลลัพธ์ชัดเจน

3) การวิจัยเชิงบูรณาการเพื่อพัฒนาชุมชนและประเทศตามนโยบายการวิจัยของมหาวิทยาลัยที่ก่อให้เกิดผลลัพธ์ในเชิงสาธารณะ เชิงนโยบาย และเชิงพาณิชย์

#### กลยุทธ์ที่ 3 การพัฒนาศักยภาพนักวิจัย คลัสเตอร์นักวิจัย/เครือข่ายการวิจัย

พัฒนานักวิจัยรุ่นใหม่ ส่งเสริมนักวิจัยอาชีพ และสนับสนุนการสร้างคลัสเตอร์วิจัย/เครือข่ายวิจัยที่มีประสิทธิภาพเพื่อสร้างงานวิจัยเชิงบูรณาการ ประกอบด้วยแนวทางในการวิจัย ดังนี้ บูรณาการศาสตร์ที่มหาวิทยาลัยเปิดสอน บูรณาการหรือการวิจัยร่วม (Collaborative research) กับหน่วยงานภายนอกเพื่อความเข้มแข็งทางวิชาการ

1) การวิจัยเพื่อบูรณาการการเรียนการสอนของมหาวิทยาลัย

2) การวิจัยที่มีคุณภาพเพื่อการเสนอขอตำแหน่งทางวิชาการที่สูงขึ้น

3) การวิจัยบูรณาการศาสตร์ที่มหาวิทยาลัยเปิดสอนเพื่อความเข้มแข็งทางวิชาการ และพัฒนาสมรรถนะการวิจัยให้แก่นักวิจัยอย่างต่อเนื่อง

4) การวิจัยบูรณาการหรือการวิจัยร่วม (Collaborative research) กับหน่วยงานภายนอกเพื่อความเข้มแข็งทางวิชาการ และสร้างเครือข่ายการวิจัย

#### **ยุทธศาสตร์การวิจัยที่ 4 ยกระดับการวิจัยเพื่อพัฒนาประเทศสู่การพัฒนาอย่างยั่งยืน (Enhance research for national sustainable development)**

เพื่อสนับสนุนวิจัยที่สร้างองค์ความรู้นวัตกรรม และเทคโนโลยีจากงานวิจัยเพื่อพัฒนามหาวิทยาลัยและประเทศ สร้างผลงานวิจัยบูรณาการที่สามารถนำไปใช้ในการพัฒนาเศรษฐกิจ สังคม และสิ่งแวดล้อมที่ตอบสนองกรอบยุทธศาสตร์ชาติ 20 ปี (พ.ศ. 2560 – 2579) ยุทธศาสตร์การวิจัยและนวัตกรรม 20 ปี (พ.ศ. 2560 – 2579) ด้วยการพัฒนาตามปรัชญาของหลักเศรษฐกิจพอเพียง และแผนพัฒนามหาวิทยาลัยสุโขทัยธรรมาธิราช แผนพัฒนามหาวิทยาลัยระยะยาว 20 ปี (พ.ศ. 2561-2580) กำหนดกลยุทธ์ดังนี้

##### **กลยุทธ์ที่ 1 ส่งเสริมการวิจัยและนวัตกรรมเพื่อการพัฒนาสังคมและสิ่งแวดล้อม**

สร้างผลงานวิจัยบูรณาการที่สามารถนำไปใช้ในการพัฒนาเศรษฐกิจ สังคม และสิ่งแวดล้อมที่ตอบสนองกรอบยุทธศาสตร์ชาติ 20 ปี ยุทธศาสตร์การวิจัยและนวัตกรรม 20 ปี ในกลุ่มเรื่องและหัวข้อการวิจัย ดังนี้

###### **1. การวิจัยเกี่ยวกับสังคมสูงวัยและสังคมไทยในศตวรรษที่ 21**

หัวข้อการวิจัยเกี่ยวกับ (1) การพัฒนาศักยภาพและโอกาสของผู้สูงวัย และการอยู่ร่วมกันของประชากรหลายวัย (2) การเชื่อมประเทศสู่ประชาคมโลก (3) รัฐบาล 4.0 (4) ความมั่นคงของมนุษย์ และ (5) การลดความเหลื่อมล้ำ

###### **2. การวิจัยคนไทยในศตวรรษที่ 21**

หัวข้อการวิจัยเกี่ยวกับคนไทยในศตวรรษที่ 21 ในกลุ่มเป้าหมายตามกรอบยุทธศาสตร์การวิจัยและนวัตกรรม 20 ปี ได้แก่ (1) คนไทย 4.0 (2) เยาวชน 4.0 (3) เกษตรกร 4.0 (4) แรงงาน 4.0 และ (5) การศึกษาไทย 4.0

###### **3. การวิจัยสุขภาพและคุณภาพชีวิต**

หัวข้อการวิจัยเกี่ยวกับ (1) ระบบบริการสุขภาพ (2) ระบบการดูแลและรักษาโรค และ (4) ระบบสวัสดิการสังคม

###### **4. การวิจัยการบริหารจัดการน้ำ การเปลี่ยนแปลงสภาพภูมิอากาศ และสิ่งแวดล้อม**

หัวข้อการวิจัยเกี่ยวกับ (1) การบริหารจัดการน้ำ และ (2) ระบบน้ำชุมชนและเกษตร

###### **5. การวิจัยการกระจายความเจริญและเมืองน่าอยู่**

หัวข้อการวิจัยเกี่ยวกับ (1) การพัฒนาภูมิภาคและจังหวัด 4.0 (2) การพัฒนาเศรษฐกิจระดับจังหวัดและกลุ่มจังหวัด (3) ผังเมืองและการใช้ประโยชน์ที่ดิน และ (4) ศักยภาพของชุมชนและสมาชิกชุมชน

## กลยุทธ์ที่ 2 การวิจัยและนวัตกรรมเพื่อสร้างองค์ความรู้พื้นฐานของประเทศ

1. การวิจัยที่สร้างองค์ความรู้นวัตกรรม และเทคโนโลยีจากงานวิจัยเพื่อพัฒนามหาวิทยาลัย และประเทศ

2. การวิจัยสร้างองค์ความรู้พื้นฐานทางสังคมและความเป็นมนุษย์

หัวข้อการวิจัยเพื่อพัฒนาองค์ความรู้พื้นฐานของประเทศตามยุทธศาสตร์การวิจัยและนวัตกรรม 20 ปี ในศาสตร์ที่มหาวิทยาลัยมีศักยภาพและมุ่งเน้นให้การสนับสนุน ดังนี้ (1) การรู้เท่าทันในพฤติกรรมความเสี่ยงต่อการเกิดปัญหาสังคมและความสูญเสียในชีวิตและทรัพย์สินภายใต้บริบทสังคมแห่งปัญญาและภูมิธรรม (2) ศาสตร์ทางสังคมศาสตร์ และ (3) เศรษฐศาสตร์พฤติกรรมและนโยบายสาธารณะสำหรับเศรษฐกิจยุคใหม่

## กลยุทธ์ที่ 3 การวิจัยและนวัตกรรมเพื่อตอบโจทย์การสร้างความมั่นคงทางเศรษฐกิจ

งานวิจัยที่นำไปสู่การเสริมสร้างศักยภาพด้านเศรษฐกิจ สังคม วัฒนธรรม ภูมิปัญญาท้องถิ่นและสิ่งแวดล้อม การเสริมสร้างศักยภาพของชุมชน สังคมและประเทศตามหลักปรัชญาของเศรษฐกิจพอเพียง ได้แก่ งานวิจัยในประเด็นการบริการมูลค่าสูงในด้านการท่องเที่ยวเชิงสุขภาพ และการท่องเที่ยวชุมชนและผลิตภัณฑ์สร้างสรรค์

## ยุทธศาสตร์การวิจัยที่ 5 เสริมสร้างศักยภาพการดำเนินงานของศูนย์วิจัยเฉพาะทาง

(Strengthen the capacity of the specialized research centers)

เพื่อเสริมสร้างให้เกิดผลงานวิจัยและบริการวิชาการในศาสตร์ที่มหาวิทยาลัยมีความเชี่ยวชาญ

### กลยุทธ์

1 สนับสนุนการสร้างผลงานวิจัยและบริการวิชาการเพื่อความเป็นเลิศทางการวิจัยและพัฒนาในสาขาวิชาการต่างๆ ที่มหาวิทยาลัยมีความเชี่ยวชาญ

2 ส่งเสริมและสนับสนุนการสร้างความร่วมมือและเครือข่ายการวิจัยกับนักวิชาการหรือหน่วยงานภายนอก

3 สนับสนุนการดำเนินงานของศูนย์วิจัยเฉพาะทาง

## ยุทธศาสตร์การวิจัยที่ 6 เสริมสร้างขีดความสามารถในการใช้ประโยชน์จากงานวิจัยและการเผยแพร่

ผลงานวิจัยในระดับชาติและนานาชาติ

(Strengthen the capacity of utilization and dissemination of research

at national and international level)

เพื่อส่งเสริมการเผยแพร่ผลงานวิจัยในระดับชาติและนานาชาติ รวมทั้งสนับสนุนให้เกิดการนำผลงานวิจัยไปใช้ประโยชน์อย่างเป็นรูปธรรม

### กลยุทธ์

1. สร้างบรรยากาศที่ดีด้านการวิจัย

2. พัฒนากลไกส่งเสริมการนำผลงานวิจัยไปใช้ประโยชน์อย่างเป็นรูปธรรม

3. ส่งเสริมการเผยแพร่ผลงานวิจัยทั้งในระดับชาติและนานาชาติ

4. พัฒนาเครือข่ายด้านการวิจัย

บทที่ 5

วิสัยทัศน์ พันธกิจ ประเด็นยุทธศาสตร์ เป้าประสงค์ ตัวชี้วัดและเป้าหมาย กลยุทธ์

วิสัยทัศน์ : สร้างสรรค์งานวิจัยและนวัตกรรมที่สามารถนำไปใช้ประโยชน์เพื่อพัฒนามหาวิทยาลัย และประเทศ

พันธกิจที่ 1. ส่งเสริมคุณภาพการวิจัยเพื่อพัฒนาการวิจัยการศึกษาทางไกล การวิจัยสถาบัน การวิจัยเพื่อพัฒนาองค์ความรู้และนวัตกรรมการวิจัยวิชาการและพัฒนาประเทศ

ประเด็นยุทธศาสตร์/เป้าประสงค์	ตัวชี้วัด	หน่วยนับ	ข้อมูลพื้นฐาน			เป้าหมายการดำเนินงานในปี พ.ศ.						กลยุทธ์	ผู้รับผิดชอบ
			2559	2560	2561	รวม 62-66	2562	2563	2564	2565	2566		
<b>ยุทธศาสตร์ที่ 1 ยกระดับการวิจัยการศึกษาทางไกล ( Enhance distance education research)</b>													
เพื่อสร้างผลงานวิจัยด้านการจัดการศึกษาทางไกลและนวัตกรรม สำหรับการจัดการศึกษาในระบบ ทางไกลให้เป็นที่ยอมรับในระดับชาติ และนานาชาติ	<b>เชิงปริมาณ</b> - จำนวนผลงานวิจัยด้านการจัดการศึกษาทางไกลและนวัตกรรม สำหรับการจัดการศึกษาในระบบ ทางไกล	โครงการ	17	16	9	80	14	15	16	17	18	1. ส่งเสริมและสนับสนุนให้นักวิจัย ผลิตงานวิจัยสร้างองค์ความรู้ด้านการ จัดการศึกษาทางไกล นวัตกรรม และ เทคโนโลยีสำหรับการจัดการศึกษา ทางไกลที่เป็นเอกลักษณ์ของ มหาวิทยาลัย  2. ส่งเสริมการวิจัยเพื่อพัฒนาการ เรียนการสอนในระบบการศึกษา ทางไกลของมหาวิทยาลัยให้มีคุณภาพ  3. ส่งเสริมการวิจัยเพื่อพัฒนาการจัด การศึกษาทางไกลให้ทัดเทียมกับ นานาชาติ	ศูนย์วิจัยการศึกษา ทางไกล
	<b>เชิงคุณภาพ</b> - ร้อยละของจำนวนบทความวิจัย ด้านการจัดการศึกษาทางไกลและ นวัตกรรมที่ได้รับการตีพิมพ์เผยแพร่ ในระดับชาติ (สะสม 5 ปี)	บทความ	1	1	0	30	10	15	20	25	30		
	- ร้อยละของจำนวนบทความวิจัย ด้านการจัดการศึกษาทางไกลและ นวัตกรรมที่ได้รับการตีพิมพ์ใน ระดับนานาชาติ ไม่น้อยกว่าร้อยละ 70 (สะสม 5 ปี)	บทความ	3	2	0	70	60	60	65	70	70		

ประเด็นยุทธศาสตร์/เป้าประสงค์	ตัวชี้วัด	หน่วยนับ	ข้อมูลพื้นฐาน			เป้าหมายการดำเนินงานในปี พ.ศ.						กลยุทธ์	ผู้รับผิดชอบ
			2559	2560	2561	รวม 62-66	2562	2563	2564	2565	2566		
												4. ส่งเสริมการวิจัยเพื่อพัฒนา นวัตกรรมด้านการเรียนการสอน ทางไกลให้มีคุณภาพและประสิทธิภาพ	
												5. ส่งเสริมการวิจัยการพัฒนารูปแบบ การจัดการศึกษาในระบบทางไกล	
												6. ส่งเสริมการวิจัยด้านการประเมิน คุณภาพ ประสิทธิภาพ ความคุ้มค่า และต้นทุนของการจัดการศึกษาใน ระบบทางไกล	
<b>ยุทธศาสตร์ที่ 2 สร้างความเป็นเลิศด้านการบริหารจัดการมหาวิทยาลัยด้วยการวิจัยสถาบัน (Excellence in administrative organization through institutional research)</b>													
เพื่อนำผลการวิจัยไปใช้ประโยชน์ใน การกำหนดแนวทางการปรับปรุง/ พัฒนาด้านการบริหารจัดการการ ดำเนินงาน และการจัดการเรียนการ สอนให้มีคุณภาพและประสิทธิภาพ ยิ่งขึ้น	<b>เชิงปริมาณ</b> - จำนวนผลงานวิจัยสถาบัน <b>เชิงคุณภาพ</b> - ร้อยละของผลงานวิจัยที่นำไปใช้ ประโยชน์ในการกำหนดนโยบาย / นวัตกรรม/ การบริหารจัดการและ การจัดการเรียนการสอนของ มหาวิทยาลัย	โครงการ  ร้อยละ	30  100	11  100	3  100	70  100	10  100	12  100	14  100	16  100	18  100	1. สนับสนุนการวิจัยสถาบันเพื่อการ ปรับปรุง/พัฒนาด้านการบริหาร จัดการการดำเนินงานของมหาวิทยาลัย 2. สนับสนุนการวิจัยสถาบันเพื่อ พัฒนาสารสนเทศเกี่ยวกับผู้เรียนใน อนาคต และความต้องการการเรียนรู้ ของผู้เรียนในอนาคต	ฝ่ายวิจัยสถาบัน

ประเด็นยุทธศาสตร์/เป้าประสงค์	ตัวชี้วัด	หน่วยนับ	ข้อมูลพื้นฐาน			เป้าหมายการดำเนินงานในปี พ.ศ.						กลยุทธ์	ผู้รับผิดชอบ
			2559	2560	2561	รวม 62-66	2562	2563	2564	2565	2566		
												<p>3. สนับสนุนการวิจัยสถาบันด้านการเรียนการสอน และการประเมินประสิทธิผลการจัดการเรียนการสอนของมหาวิทยาลัย</p> <p>4. สนับสนุนการวิจัยสถาบันเพื่อพัฒนาเทคโนโลยีสำหรับปรับเปลี่ยนวิธีการจัดการเรียนการสอน</p> <p>5. สนับสนุนการวิจัยสถาบันเพื่อการประกันคุณภาพภาพการศึกษาของมหาวิทยาลัย</p>	<p>หมายเหตุ ฝ่ายวิจัยสถาบันได้รับการโอนไปอยู่ในความรับผิดชอบของกองแผนงานสำนักงานอธิการบดี ตั้งแต่วันที่ 30 พฤศจิกายน 2561</p>
<b>ยุทธศาสตร์ที่ 3. สร้างความเป็นเลิศด้านการวิจัยวิชาการ (Excellence in academic research)</b>													
<p>เพื่อสร้างผลงานวิจัยวิชาการที่มีคุณภาพเป็นที่ยอมรับในระดับชาติและนานาชาติ</p>	<p><b>เชิงปริมาณ</b> - จำนวนโครงการวิจัยที่ได้รับทุนอุดหนุนการวิจัย</p>	โครงการ	45	30	12	145	25	27	29	31	33	<p>1. ส่งเสริมและสนับสนุนการสร้างผลงานวิจัยวิชาการเพื่อยกระดับคุณภาพ ความเข้มแข็ง และความเป็นเลิศสร้างทางวิชาการในสาขาวิทยาการต่าง ๆ ที่มีมหาวิทยาลัยมีความเชี่ยวชาญ</p>	ฝ่ายประสานงานการวิจัย



ประเด็นยุทธศาสตร์/เป้าประสงค์	ตัวชี้วัด	หน่วยนับ	ข้อมูลพื้นฐาน			เป้าหมายการดำเนินงานในปี พ.ศ.						กลยุทธ์	ผู้รับผิดชอบ
			2559	2560	2561	รวม 62-66	2562	2563	2564	2565	2566		
	<b>เชิงคุณภาพ</b> 1. ร้อยละของจำนวนงานวิจัยด้านวิชาการที่มีการบูรณาการระหว่างศาสตร์ที่มหาวิทยาลัยเปิดสอนเพื่อความเข้มแข็งทางวิชาการ ไม่น้อยกว่าร้อยละ 30 ภายใน 5 ปี 2. ร้อยละผลงานวิจัยที่ได้รับการตีพิมพ์ในระดับชาติไม่น้อยกว่าร้อยละ 30 ภายใน 5 ปี 3. ร้อยละผลงานวิจัยที่ได้รับการตีพิมพ์ในระดับนานาชาติไม่น้อยกว่าร้อยละ 80 ภายใน 5 ปี	ร้อยละ	N/A	N/A	N/A	30	10	15	20	25	30	2. ส่งเสริมการวิจัยเพื่อพัฒนาความก้าวหน้าทางวิชาการ การวิจัยบูรณาการศาสตร์ที่มหาวิทยาลัยเปิดสอนเพื่อความเข้มแข็งทางวิชาการ และการนำไปใช้ประโยชน์	
		ร้อยละ	N/A	N/A	N/A	30	10	15	20	25	30	3. ส่งเสริมการพัฒนาศักยภาพนักวิจัย การสร้างคณาจารย์/เครือข่ายนักวิจัย	
		ร้อยละ	N/A	N/A	N/A	80	60	65	70	75	80		
<b>ยุทธศาสตร์ที่ 4 ยกระดับการวิจัยเพื่อพัฒนาประเทศสู่การพัฒนาอย่างยั่งยืน (Enhance Research for national sustainable development)</b>													
เพื่อสร้างผลงานวิจัยบูรณาการที่สามารถนำไปใช้ในการพัฒนาเศรษฐกิจ สังคม และสิ่งแวดล้อมที่ตอบสนองนโยบายและยุทธศาสตร์การพัฒนาประเทศด้วยการพัฒนาตามปรัชญาของหลักเศรษฐกิจพอเพียง	<b>เชิงปริมาณ</b> - จำนวนโครงการวิจัยในลักษณะแผนการวิจัยแบบบูรณาการที่นำไปสู่การเสริมสร้างศักยภาพด้านเศรษฐกิจและสิ่งแวดล้อม เพื่อการพัฒนาประเทศ	แผนงาน	N/A	N/A	N/A	8	1	1	2	2	2	1. ส่งเสริมการวิจัยที่ตอบสนองยุทธศาสตร์ชาติ 20 ปี และยุทธศาสตร์ การวิจัยและนวัตกรรม การวิจัย และนวัตกรรมเพื่อการพัฒนาสังคมและสิ่งแวดล้อม	ฝ่ายประสานงานการวิจัย

ประเด็นยุทธศาสตร์/เป้าประสงค์	ตัวชี้วัด	หน่วยนับ	ข้อมูลพื้นฐาน			เป้าหมายการดำเนินงานในปี พ.ศ.						กลยุทธ์	ผู้รับผิดชอบ	
			2559	2560	2561	รวม 62-66	2562	2563	2564	2565	2566			
	<b>เชิงคุณภาพ</b>													
	1. ร้อยละของจำนวนงานวิจัยที่นำไปใช้ประโยชน์เพื่อการพัฒนาประเทศ ด้านนโยบาย ด้านพาณิชย์ ด้านสาธารณสุข และด้านชุมชนพื้นที่ ไม่น้อยกว่าร้อยละ 80 ภายใน 5 ปี	ร้อยละ	N/A	N/A	N/A	80	60	65	70	75	80	2..ส่งเสริมการวิจัยที่ตอบสนอง ยุทธศาสตร์ชาติ 20 ปี และ ยุทธศาสตร์ การวิจัยและนวัตกรรม 20 ปี ในเป้า การวิจัยและนวัตกรรม เพื่อการสร้างความรู้พื้นฐานของประเทศ		
	2. ร้อยละงานวิจัยที่แล้วเสร็จตามกำหนดเวลา	ร้อยละ	N/A	N/A	N/A	40	20	25	30	35	40	3. สร้างผลงานวิจัยและนวัตกรรมเพื่อ ตอบโจทย์การสร้างความมั่งคั่งทาง เศรษฐกิจ		
												4. ส่งเสริม สนับสนุนความร่วมมือ ด้านการวิจัยในรูปแบบการบูรณาการ ตอบโจทย์การพัฒนาประเทศ (Cluster/Collaborative Research)		

ประเด็นยุทธศาสตร์/เป้าประสงค์	ตัวชี้วัด	หน่วยนับ	ข้อมูลพื้นฐาน			เป้าหมายการดำเนินงานในปี พ.ศ.					กลยุทธ์	ผู้รับผิดชอบ
			2559	2560	2561	รวม 62-66	2562	2563	2564	2565		

**พันธกิจที่ 3 ส่งเสริมการนำผลงานวิจัยไปสู่การใช้ประโยชน์อย่างเป็นรูปธรรม**

ยุทธศาสตร์ที่ 5 เสริมสร้างศักยภาพการดำเนินงานของศูนย์วิจัยเฉพาะทาง (Strengthen the capacity of the specialized research centers)													
เพื่อเสริมสร้างให้เกิดผลงานวิจัยและบริการวิชาการในศาสตร์ที่มหาวิทยาลัยมีความเชี่ยวชาญ	<b>เชิงปริมาณ</b> 1. จำนวนงานวิจัยและบริการวิชาการที่ดำเนินการโดยศูนย์วิจัยเฉพาะทาง  2. จำนวนหน่วยงาน องค์กรที่ร่วมมือ หรือให้การสนับสนุนงานวิจัย งานสร้างสรรค์ หรือการให้บริการทางวิชาการแก่สังคม  <b>เชิงคุณภาพ</b> - ความพึงพอใจต่อคุณภาพผลงานของหน่วยงานที่ให้ทุนสนับสนุนการวิจัยและบริการวิชาการ	โครงการ   หน่วยงาน   ร้อยละ	156	109	43	150	30	30	30	30	30	1 สนับสนุนการสร้างผลงานวิจัยและบริการวิชาการเพื่อความเป็นเลิศทางการวิจัยและพัฒนาในสาขาวิทยาการต่าง ๆ ที่มหาวิทยาลัยมีความเชี่ยวชาญ  2. ส่งเสริมและสนับสนุนการสร้างความร่วมมือและเครือข่ายการวิจัยกับนักวิชาการหรือหน่วยงานภายนอก  3 สนับสนุนการดำเนินงานของศูนย์วิจัยเฉพาะทาง	ศูนย์บริการงานวิจัยลักษณะพิเศษ

**พันธกิจที่ 2 ส่งเสริมการเผยแพร่ผลงานวิจัยในระดับชาติและนานาชาติ**

ยุทธศาสตร์ที่ 6 เสริมสร้างขีดความสามารถในการใช้ประโยชน์จากงานวิจัยและการเผยแพร่ผลงานวิจัยในระดับชาติและนานาชาติ (Capacity of utilization and dissemination of research at national and international Level)													
เพื่อส่งเสริมการเผยแพร่ผลงานวิจัยในระดับชาติและนานาชาติ รวมทั้งสนับสนุนให้เกิดการนำผลงานวิจัยไปใช้ประโยชน์	<b>เชิงปริมาณ</b> 1. จำนวนกิจกรรมที่จัดขึ้น เพื่อสร้างบรรยากาศที่ดีด้านการวิจัย	กิจกรรม	5	5	5	25	5	5	5	5	5	1. สร้างบรรยากาศที่ดีด้านการวิจัย 2. พัฒนากลไกส่งเสริมการนำผลงานวิจัยไปใช้ประโยชน์อย่างเป็นรูปธรรม	ฝ่ายพัฒนาและเผยแพร่ งานวิจัย

ประเด็นยุทธศาสตร์/เป้าประสงค์	ตัวชี้วัด	หน่วยนับ	ข้อมูลพื้นฐาน			เป้าหมายการดำเนินงานในปี พ.ศ.						กลยุทธ์	ผู้รับผิดชอบ
			2559	2560	2561	รวม 62-66	2562	2563	2564	2565	2566		
อย่างเป็นรูปธรรม	2. จำนวนงานวิจัยหรืองานสร้างสรรค์ที่ได้รับการตีพิมพ์ในระดับชาติ	เรื่อง	84	114	N/A (38)	350	60	65	70	75	80	3. ส่งเสริมการเผยแพร่ผลงานวิจัยทั้งในระดับชาติและนานาชาติ 4. พัฒนาเครือข่ายด้านการวิจัย	
	3. จำนวนงานวิจัยหรืองานสร้างสรรค์ที่ได้รับการตีพิมพ์ในระดับนานาชาติ	เรื่อง	22	42	N/A (16)	250	40	45	50	55	60		
	4. จำนวนกิจกรรมที่ทำร่วมกับเครือข่าย	กิจกรรม	3	5	5	15	3	3	3	3	3		
	<b>เชิงคุณภาพ</b>												
	1. นักวิจัยได้รับการพัฒนาศักยภาพด้านการนำการวิจัยไปใช้ประโยชน์	ครั้ง	2	2	2	10	2	2	2	2	2		
	2. การให้รางวัลผลงานวิจัย	ครั้ง	1	1	1	5	1	1	1	1	1		
	3. มีการนำผลงานวิจัยไปใช้ประโยชน์อย่างเป็นรูปธรรม	เรื่อง	20	20	14	25	5	5	5	5	5		
	4. มีช่องทางการเผยแพร่ผลงานวิจัยที่หลากหลาย	ช่องทาง	5	5	5	6	5	6	6	6	6		