



รายงานการประเมินตนเอง
ประจำปีการศึกษา 2555
(1 กรกฎาคม 2555 – 30 มิถุนายน 2556)

สถาบันวิจัยและพัฒนา
มหาวิทยาลัยสุโขทัยธรรมมาธิราช
30 มิถุนายน 2556

คำนำ

รายงานการประเมินตนเองฉบับนี้จัดทำขึ้นตามเจตนารมณ์แห่งพระราชบัญญัติการศึกษาแห่งชาติ พ.ศ. 2542 เพื่อรวบรวมและรายงานผลการดำเนินงานด้านการประกันคุณภาพการศึกษา ประจำปีการศึกษา 2555 (1 กรกฎาคม 2555–30 มิถุนายน 2556) ของสถาบันวิจัยและพัฒนา มหาวิทยาลัยสุโขทัยธรรมาธิราช และรองรับการประเมินคุณภาพภายใน รวมทั้งใช้เป็นกลไกในการบริหารจัดการองค์กรตามภารกิจของหน่วยงานให้เกิดการพัฒนาอย่างต่อเนื่อง ซึ่งในปีการศึกษา 2555 สถาบันวิจัยและพัฒนาได้ดำเนินการประกันคุณภาพภายในตามกรอบของสำนักงานคณะกรรมการการอุดมศึกษา หรือ สกอ. ตามแนวทางที่มหาวิทยาลัยกำหนด รวม 4 องค์ประกอบ คือ องค์ประกอบที่ 1 ปรัชญา ปณิธาน วิสัยทัศน์ และแผนดำเนินการ องค์ประกอบที่ 4 การวิจัย องค์ประกอบที่ 7 การบริหารและการจัดการ และองค์ประกอบที่ 9 ระบบและกลไกการประกันคุณภาพการศึกษาภายใน

สถาบันวิจัยและพัฒนาขอขอบพระคุณทุกฝ่ายที่ช่วยผลักดันให้การจัดทำรายงานการประเมินตนเองฉบับนี้เสร็จลุล่วงด้วยดี พร้อมทั้งน้อมรับข้อเสนอแนะต่างๆ อันจะเป็นประโยชน์ในการจัดทำรายงานของปีต่อไป ให้มีความสมบูรณ์มากยิ่งขึ้น

(รองศาสตราจารย์ฐปนรรต พรหมอินทร์)

ผู้อำนวยการสถาบันวิจัยและพัฒนา

สารบัญ

		หน้า
คำนำ		2
สารบัญ		3
ส่วนที่ 1	ส่วนนำ SAR	4
ส่วนที่ 2	การประเมินตนเอง	16
	องค์ประกอบที่ 1 ปรัชญา ปณิธาน วัตถุประสงค์ และแผนดำเนินการ	17
	ตัวบ่งชี้ที่ 1.1 (สกอ.) กระบวนการพัฒนาแผน	17
	องค์ประกอบที่ 4 การวิจัย	
	ตัวบ่งชี้ที่ 4.1 สกอ.) ระบบและกลไกการพัฒนางานวิจัยหรืองานสร้างสรรค์	
	ตัวบ่งชี้ที่ 4.2 (สกอ.) ระบบและกลไกการจัดการความรู้จากงานวิจัยหรืองานสร้างสรรค์	
	ตัวบ่งชี้ที่ 4.3 (สกอ.) เงินสนับสนุนงานวิจัยหรืองานสร้างสรรค์ต่อจำนวนอาจารย์ประจำและนักวิจัยประจำ	
	ตัวบ่งชี้ที่ 4.50 (สมศ.) งานวิจัยหรืองานสร้างสรรค์ที่ได้รับการตีพิมพ์หรือเผยแพร่	
	ตัวบ่งชี้ที่ 4.60 (สมศ.) งานวิจัยหรืองานสร้างสรรค์ที่นำไปใช้ประโยชน์	
	ตัวบ่งชี้ที่ 4.70 (สมศ.) ผลงานวิชาการที่ได้รับการรับรองคุณภาพ	
	องค์ประกอบที่ 7 การบริหารและการจัดการ	
	ตัวบ่งชี้ที่ 7.1 (สกอ.) ภาวะผู้นำของสภาสถาบันและผู้บริหารทุกระดับของสถาบัน	
	ตัวบ่งชี้ที่ 7.2 (สกอ.) การพัฒนาสถาบันสู่สถาบันเรียนรู้	
	ตัวบ่งชี้ที่ 7.4 (สกอ.) ระบบบริหารความเสี่ยง	
	ตัวบ่งชี้ที่ 7.13 (สมศ.13) การปฏิบัติตามบทบาทหน้าที่ของผู้บริหารสถาบัน	
	องค์ประกอบที่ 9 ระบบและกลไกการประกันคุณภาพ	
	ตัวบ่งชี้ที่ 9.1 (สกอ.) ระบบและกลไกการประกันคุณภาพการศึกษาภายใน	
ส่วนที่ 3	สรุปผลการประเมิน	
ภาคผนวก	รายชื่อคณะกรรมการประกันคุณภาพการศึกษาระดับสถาบัน สถาบันวิจัยและพัฒนา	

ส่วนที่ 1

ส่วนนำ SAR

1. บทสรุปผู้บริหาร

การประเมินตนเองของสถาบันวิจัยและพัฒนา มหาวิทยาลัยสุโขทัยธรรมาธิราช เป็นการประเมินผลการดำเนินงานปีการศึกษา 2555 เพื่อให้สะท้อนคุณภาพการดำเนินงานจริง ข้อมูลที่ใช้ในการประเมินตนเองครั้งนี้ประกอบด้วยข้อมูลด้านการจัดการเรียนการสอน ใช้รอบเวลาตามปีการศึกษา 2555 (1 กรกฎาคม 2555 - 30 มิถุนายน 2556) และข้อมูลด้านการบริหารจัดการ ใช้รอบเวลาตามปีงบประมาณ พ.ศ. 2555 (1 ตุลาคม 2554 - 30 กันยายน 2555) โดยอิงเกณฑ์การประกันคุณภาพการศึกษาภายในสถานศึกษาระดับอุดมศึกษาของสำนักงานคณะกรรมการการอุดมศึกษา (สกอ.) และการประเมินคุณภาพภายนอก รอบสาม ของสำนักงานรับรองมาตรฐานและประเมินคุณภาพการศึกษา (สมศ.) ในปีการศึกษา 2555 สถาบันวิจัยและพัฒนาได้ประเมินคุณภาพการศึกษาภายในตามกรอบมาตรฐานคุณภาพของ สกอ. (8 ตัวบ่งชี้) ผลการประเมินตนเองอยู่ที่ระดับคะแนน..... รวมทั้งตัวบ่งชี้คุณภาพเพิ่มเติมของ สมศ. (4 ตัวบ่งชี้) รวมทั้งสิ้น 12 ตัวบ่งชี้ ผลการประเมินตนเองอยู่ที่ระดับคะแนน.....

ผลการประเมินเป็นรายองค์ประกอบ เป็นดังนี้

- องค์ประกอบที่ 1 ปรัชญา ปณิธาน วัตถุประสงค์ และแผนดำเนินการ ผลการประเมินตนเองอยู่ที่ระดับคะแนน..... (ใช้คะแนนจากตาราง ส.1+)
- องค์ประกอบที่ 4 การวิจัย ผลการประเมินตนเองอยู่ที่ระดับคะแนน..... (ใช้คะแนนจากตาราง ส.1+)
- องค์ประกอบที่ 7 การบริหารจัดการ ผลการประเมินตนเองอยู่ที่ระดับคะแนน..... (ใช้คะแนนจากตาราง ส.1+)
- องค์ประกอบที่ 9 ระบบและกลไกการประกันคุณภาพการศึกษาระดับคะแนน..... (ใช้คะแนนจากตาราง ส.1+)

1.1 ชื่อหน่วยงาน ที่ตั้ง ประวัติความเป็นมาโดยย่อ

- 1) ชื่อหน่วยงาน สถาบันวิจัยและพัฒนา มหาวิทยาลัยสุโขทัยธรรมาธิราช
- 2) ที่ตั้งหน่วยงาน อาคารวิชาการ 3 ชั้น 2 มหาวิทยาลัยสุโขทัยธรรมาธิราช
- 3) ประวัติความเป็นมาโดยย่อ

ในระยะแรกสถาบันวิจัยและพัฒนา มีฐานะเป็น “ฝ่ายวิจัย” อันเป็นส่วนราชการในสังกัดสำนักวิชาการซึ่งจัดตั้งมาตั้งแต่ พ.ศ. 2522 โดยเป็นหน่วยงานประสานการวิจัยของสาขาวิชาต่างๆ มีหน้าที่รับผิดชอบการส่งเสริมและสนับสนุนงานวิจัยของมหาวิทยาลัย ประสานงานการวิจัย บริการข้อมูลเผยแพร่ผลงานการวิจัย และเป็นหมายเลขานุการของคณะกรรมการวิจัย ต่อมาภาระงานด้านการวิจัยเพิ่มขึ้นตามการเจริญเติบโตของมหาวิทยาลัย รวมทั้งมีแนวโน้มของการทำวิจัยในลักษณะสหวิทยาการและพหุวิทยาการมากขึ้น โดยต้องอาศัยความรู้ ความร่วมมือจากคณาจารย์และนักวิชาการสาขาวิชาต่าง ๆ ที่เกี่ยวข้องร่วมดำเนินการในรูปคณะวิจัย เพื่อรับผิดชอบการดำเนินงานโครงการดังกล่าว ซึ่งการดำเนินงานในลักษณะนี้จำเป็นต้องมีกลไกที่มีประสิทธิภาพในการส่งเสริมสนับสนุนและประสานงาน เพื่อรองรับการขยายตัวของภารกิจในด้านการวิจัยที่เพิ่มขึ้น ดังนั้น มหาวิทยาลัยจึงได้เสนอโครงการจัดตั้งสถาบันวิจัยและพัฒนาไว้ในแผนพัฒนาการศึกษาระยะที่ 6 (พ.ศ. 2530-2534) เพื่อให้หน่วยงานสามารถรองรับและตอบสนองภารกิจดังกล่าวข้างต้นได้ ต่อมาได้มีการจัดตั้งสถาบันวิจัยและพัฒนาอย่างเป็นทางการตามพระราชกฤษฎีกาจัดตั้งส่วนราชการในมหาวิทยาลัยสุโขทัยธรรมาธิราช ทบวงมหาวิทยาลัย พ.ศ. 2535 โดยได้ประกาศในราชกิจจานุเบกษา เล่ม 109 ตอนที่ 42 หน้า 139 ลงวันที่ 8 เมษายน 2535 โดยมีเหตุผลในการออกพระราชกฤษฎีกาฉบับนี้ว่า “เนื่องจากในปัจจุบันงานวิจัยพื้นฐานและงานวิจัยประยุกต์ของมหาวิทยาลัยสุโขทัยธรรมาธิราช อันได้แก่ งานวิจัยและพัฒนาแบบทดสอบ งานวิจัยสถาบัน งานวิจัยเพื่อพัฒนาวิชาการ และงานวิจัยพัฒนาสื่อการศึกษาทางไกล ได้เพิ่มมากขึ้นตามลำดับ ประกอบกับงานวิจัยของมหาวิทยาลัยสุโขทัยธรรมาธิราช มีแนวโน้มที่จะทำการวิจัยในลักษณะสหวิทยาการและพหุวิทยาการ เพื่อตอบสนองความต้องการความรู้และเทคโนโลยีในการพัฒนาเศรษฐกิจและสังคมของประเทศ สมควรจัดตั้งสถาบันวิจัยและพัฒนาขึ้นในมหาวิทยาลัยสุโขทัยธรรมาธิราช เพื่อทำหน้าที่เป็นศูนย์กลางการวิจัยและพัฒนาความรู้และเทคโนโลยีในระบบการศึกษาทางไกล ตลอดจนการวิจัยเพื่อพัฒนาวิชาการอันเป็นพื้นฐานสำคัญในการพัฒนาสังคมและเศรษฐกิจของประเทศชาติโดยส่วนรวม”

1.2 ปณิธาน วิสัยทัศน์ พันธกิจและวัตถุประสงค์หน่วยงาน

ปณิธาน

มหาวิทยาลัยสุโขทัยธรรมมาธิราชในฐานะที่เป็นมหาวิทยาลัยในระบบเปิด ยึดหลักการศึกษาดลอดชีวิต มุ่งพัฒนาคุณภาพของประชาชนทั่วไป เพิ่มพูนวิทยฐานะแก่ผู้ประกอบการอาชีพและขยายโอกาสทางการศึกษาต่อสำหรับผู้สำเร็จมัธยมศึกษา เพื่อสนองตอบความต้องการของบุคคลและสังคม ด้วยการจัดระบบการเรียนการสอนทางไกล ซึ่งใช้สื่อการสอนทางไปรษณีย์ วิทยุกระจายเสียง วิทยุโทรทัศน์ และวิธีการอื่นที่ผู้เรียนสามารถศึกษาได้ด้วยตนเอง โดยไม่ต้องเข้าชั้นเรียนตามปกติ

วิสัยทัศน์
ในช่วงปี พ.ศ. 2552 – 2556 สถาบันวิจัยและพัฒนาได้กำหนดวิสัยทัศน์ว่า “มุ่งสร้างสรรค์งานด้านการวิจัย เพื่อพัฒนาการเรียนการสอนทางไกลและสังคมให้เป็นที่ยอมรับในระดับชาติและนานาชาติ”

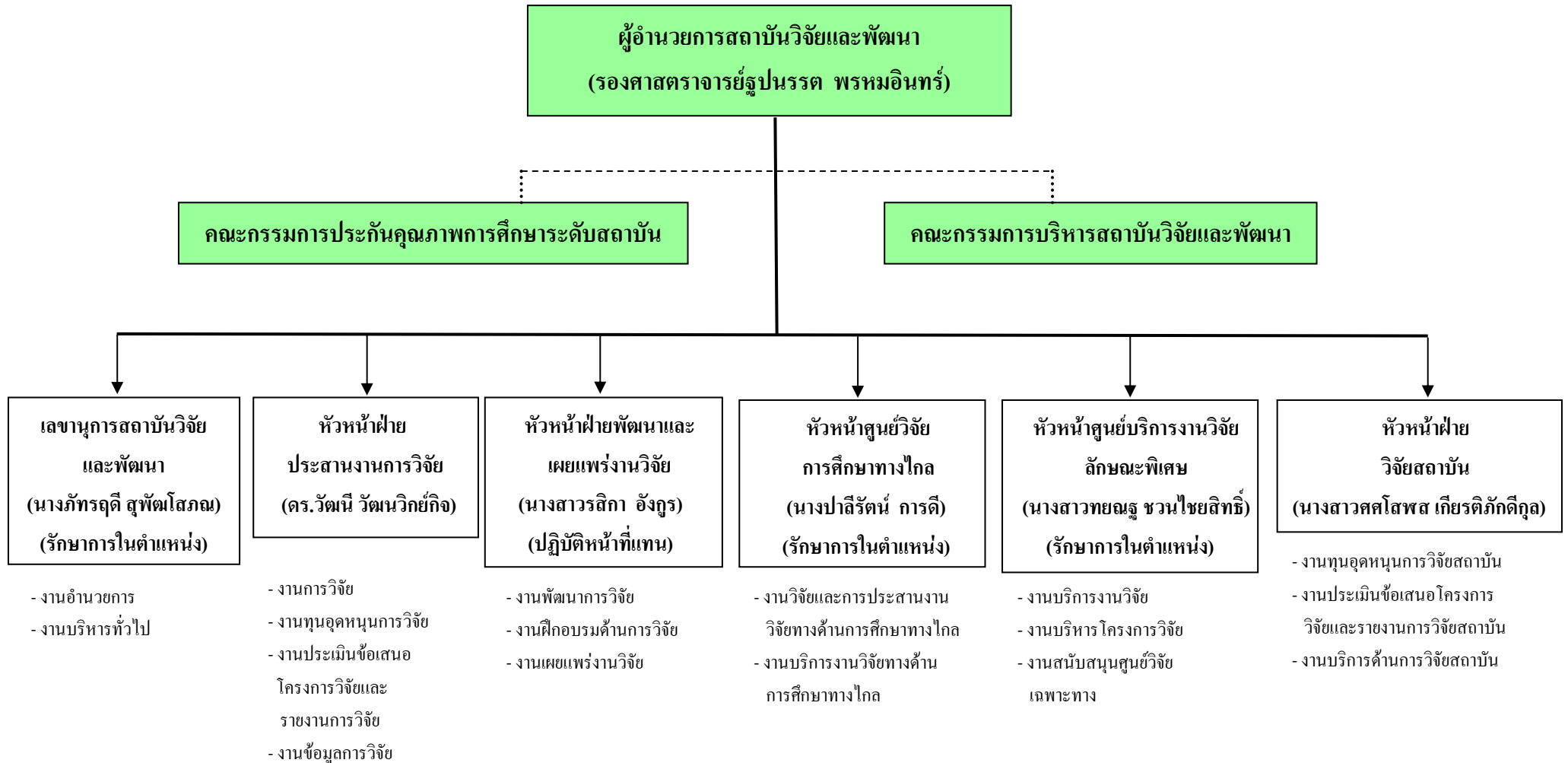
พันธกิจ

1. สนับสนุนการวิจัยด้านการศึกษาทางไกลและวิจัยสถาบัน
2. ส่งเสริมการวิจัยเพื่อพัฒนาองค์ความรู้และพัฒนาประเทศ
3. สร้างเครือข่ายความร่วมมือด้านการวิจัยระดับชาติและนานาชาติ
4. เผยแพร่และส่งเสริมการนำผลงานวิจัยไปใช้ประโยชน์
5. เพิ่มศักยภาพด้านการวิจัยให้บุคลากรทั้งภายในและภายนอก

วัตถุประสงค์

1. เพื่อส่งเสริมและสนับสนุนการวิจัยทางการศึกษาทางไกลและการวิจัยสถาบันที่เป็นประโยชน์ต่อมหาวิทยาลัยและสังคม
2. เพื่อส่งเสริมและสนับสนุนการแสวงหาองค์ความรู้สู่ความเป็นเลิศทางวิชาการและการพัฒนาประเทศ
3. เพื่อสร้างความร่วมมือด้านการวิจัยกับหน่วยงานภาครัฐ เอกชน และภาคประชาชนทั้งในและต่างประเทศ
4. เพื่อยกระดับและเผยแพร่ผลงานวิจัยให้มีคุณภาพอันนำไปสู่การใช้ประโยชน์อย่างกว้างขวาง
5. เพื่อพัฒนาบุคลากรทั้งภายในและภายนอกให้สามารถดำเนินการวิจัยได้อย่างมีคุณภาพ

1.3 โครงสร้างองค์กรและโครงสร้างการบริหาร



1.4 รายชื่อผู้บริหาร

ในปีการศึกษา 2555 ผู้บริหารสถาบันวิจัยและพัฒนา ประกอบด้วย

ตำแหน่งบริหาร	ชื่อ - สกุล
ผู้อำนวยการสถาบันวิจัยและพัฒนา	รองศาสตราจารย์รัฐปนรรต พรหมอินทร์
เลขานุการสถาบันวิจัยและพัฒนา	นางภัทรฤดี สุพัฒโสภณ - รักษาการในตำแหน่ง
หัวหน้าฝ่ายประสานงานการวิจัย	ดร.วัฒน์ วัฒนวิทย์กิจ
หัวหน้าฝ่ายพัฒนาและเผยแพร่งานวิจัย	นางสาวรลิกา อังกูร - ปฏิบัติหน้าที่แทน
หัวหน้าศูนย์วิจัยการศึกษาทางไกล	นางปาลีรัตน์ การดี - รักษาการในตำแหน่ง
หัวหน้าศูนย์บริการงานวิจัยลักษณะพิเศษ	นางสาวทยณัฐ ชวนไชยสิทธิ์ - รักษาการในตำแหน่ง
หัวหน้าฝ่ายวิจัยสถาบัน	นางสาวศศโสฬส เกียรติภักดิ์กุล

1.5 จำนวนบุคลากร

ในปีการศึกษา 2555 มีบุคลากรปฏิบัติการจำแนกได้ดังนี้

หน่วย : คน

ประเภทบุคลากร	สายวิชาการ	สายสนับสนุน	รวม
ข้าราชการ	-	19	19
พนักงานมหาวิทยาลัย	-	3	3
พนักงานชั่วคราวตำแหน่งอาจารย์ประจำพิเศษ	-	-	-
ผู้ทรงคุณวุฒิ	-	-	-
ลูกจ้างประจำ	-	-	-
- ลูกจ้างประจำประมาณแผ่นดิน	-	-	-
- ลูกจ้างประจำประมาณเงินรายได้	-	-	-
- ลูกจ้างประจำลักษณะพิเศษ	-	-	-
ลูกจ้างชั่วคราว	-	-	-
- ลูกจ้างชั่วคราวรายเดือน (เงินรายได้)	-	9	9
- ลูกจ้างชั่วคราวชาวต่างประเทศ (รายปี - เงินรายได้)	-	-	-
- ลูกจ้างชั่วคราวชาวต่างประเทศ (รายปี - งบประมาณแผ่นดิน)	-	-	-
รวม	-	31	31

ที่มา : กองการเจ้าหน้าที่ ณ วันที่ 1 กรกฎาคม 2555

1.6 ข้อมูลพื้นฐานโดยย่อเกี่ยวกับงบประมาณ และอาคารสถานที่

ในปีงบประมาณ 2555 ได้รับจัดสรรงบประมาณดังนี้

หน่วย : บาท

งบรายจ่าย	เงินนอกงบประมาณ**
งบบุคลากร	829,900.00
งบดำเนินงาน	2,448,200.00
งบลงทุน	-
งบเงินอุดหนุน	8,667,000.00
งบรายจ่ายอื่น	2,390,900.00
รวมทั้งสิ้น	14,336,000.00

** ที่มา : กองแผนงาน ณ วันที่ 23 พฤศจิกายน 2555

7. แผนยกระดับการประกันคุณภาพการศึกษา ประจำปีการศึกษา 2555

ข้อเสนอแนะของคณะกรรมการประเมิน	โครงการ / กิจกรรมเพื่อการพัฒนา	กำหนดระยะเวลาแล้วเสร็จ	รายการเอกสารอ้างอิง
<p>องค์ประกอบที่ 1 ปรัชญา ปณิธาน วัตถุประสงค์ และแผนดำเนินการ</p> <p>ตัวบ่งชี้ที่ 1.1 (สกอ.) กระบวนการพัฒนาแผน</p> <p>จุดที่ควรพัฒนา</p> <p>การกระจายยุทธศาสตร์ไปตามฝ่ายงาน ทำให้มียุทธศาสตร์มาก และไม่เห็นจุดเน้นของการพัฒนาหน่วยงาน</p> <p>โอกาสในการพัฒนา/ข้อเสนอแนะเพื่อการพัฒนา</p> <p>ควรปรับยุทธศาสตร์การดำเนินงานให้พุ่งเป้า เพื่อให้เห็นจุดมุ่งเน้นของยุทธศาสตร์การดำเนินงานอย่างชัดเจน เช่น ยุทธศาสตร์/การดำเนินงานในแต่ละปี</p>	<p>- จัดสัมมนาเพื่อทบทวนและปรับปรุงแผนยุทธศาสตร์เพื่อให้สอดคล้องกับสถาบันวิจัยและพัฒนาและมหาวิทยาลัยมากขึ้น <u>ผู้รับผิดชอบ</u> สำนักงานเลขาธิการ</p> <p>- ปรับยุทธศาสตร์/การดำเนินงานในแต่ละปี แผนปี 2556-2558 <u>ผู้รับผิดชอบ</u> ผู้บริหารสถาบันวิจัยและพัฒนา</p>	<p>สัปดาห์ที่ 2 ของเดือนมกราคม 2556</p> <p>สัปดาห์ที่ 2 ของเดือนมกราคม 2556</p>	
<p>องค์ประกอบที่ 4 : การวิจัย</p> <p>ตัวบ่งชี้ที่ 4.1 (สกอ.) ระบบและกลไกการพัฒนางานวิจัยหรืองานสร้างสรรค์</p> <p>ตัวบ่งชี้ที่ 4.2 (สกอ.) ระบบและกลไกการจัดการความรู้จากงานวิจัยหรืองานสร้างสรรค์</p> <p>ตัวบ่งชี้ที่ 4.3 (สกอ.) เงินสนับสนุนงานวิจัยหรืองานสร้างสรรค์ต่อจำนวนอาจารย์ประจำและนักวิจัยประจำ</p> <p>ตัวบ่งชี้ที่ 4.5 (สมศ.5) งานวิจัยหรืองานสร้างสรรค์ที่ได้รับการตีพิมพ์หรือเผยแพร่</p> <p>ตัวบ่งชี้ที่ 4.6 (สมศ.6) งานวิจัยหรืองานสร้างสรรค์ที่นำไปใช้ประโยชน์</p> <p>ตัวบ่งชี้ที่ 4.7 (สมศ.7) ผลงานวิชาการที่ได้รับการรับรองคุณภาพ</p>			

ข้อเสนอแนะของคณะกรรมการประเมิน	โครงการ / กิจกรรมเพื่อการพัฒนา	กำหนดระยะเวลาแล้วเสร็จ	รายการเอกสารอ้างอิง
<p>จุดที่ควรพัฒนา ภารกิจของสวพ. ควรเน้นหน้าที่การส่งเสริมและสนับสนุนการวิจัยตามพันธกิจที่ได้รับมอบหมาย</p> <p>โอกาสในการพัฒนา/ข้อเสนอแนะเพื่อการพัฒนา</p> <p>1. ควรกำหนดภารกิจของสวพ. ให้มีหน้าที่ส่งเสริมและสนับสนุนการวิจัยตามพันธกิจที่ได้รับมอบหมาย</p> <p>2. ควรเผยแพร่ประชาสัมพันธ์เพื่อส่งเสริมและสนับสนุนการทำวิจัยให้สอดคล้องกับความต้องการของผู้รับบริการในแต่ละกลุ่ม</p> <p>3. ควรปรับปรุงระบบ e-Research Management ให้สะดวกในการใช้งาน</p>	<p>1. การจัดทำแนวปฏิบัติที่ดี <u>ผู้รับผิดชอบ</u> ศุภย์ / ฝ่าย</p> <p>2. จัดทำบันทึกสอบถามความต้องการของสาขาวิชาและสำนักเพื่อชี้แจงแหล่งทุน รับฟังประเด็นปัญหา และข้อเสนอแนะ <u>ผู้รับผิดชอบ</u> สำนักงานเลขานุการ / ศุภย์ / ฝ่าย</p> <p>- จัดประชุมชี้แจงแนวทางการขอรับทุน และการให้บริการแก่สาขาวิชา / สำนัก <u>ผู้รับผิดชอบ</u> สำนักงานเลขานุการ / ศุภย์ / ฝ่าย</p> <p>1. มีการสอบถามความพึงพอใจของผู้ใช้และผู้ดูแลระบบ e-Research Management</p> <p>2. จัดทำแผนปรับปรุงระบบ e-Research Management</p> <p>3. ปรับปรุงและทดลองใช้ระบบ e-Research Management <u>ผู้รับผิดชอบ</u> ฝ่ายประสานงานการวิจัย และศุภย์ / ฝ่าย ที่เกี่ยวข้อง</p>	<p>ต่อเนื่องตลอดทั้งปี 2556</p> <p>มกราคม - เมษายน 2556</p> <p>มกราคม - เมษายน 2556</p> <p>ธันวาคม 2555 – มกราคม 2556</p> <p>กุมภาพันธ์ 2556</p> <p>มีนาคม – กรกฎาคม 2556</p>	<p>- แนวปฏิบัติที่ดี 2 ด้าน</p> <p>- บันทึกที่ ศธ 0522.10 (01)/ว 808 ลงวันที่ 3 ธันวาคม 2555</p> <p>- แบบฟอร์มการให้บริการชี้แจงข้อมูล</p> <p>-</p>

ข้อเสนอแนะของคณะกรรมการประเมิน	โครงการ / กิจกรรมเพื่อการพัฒนา	กำหนดระยะเวลาแล้วเสร็จ	รายการเอกสารอ้างอิง
<p>องค์ประกอบที่ 7 : การบริหารและการจัดการ</p> <p>ตัวบ่งชี้ที่ 7.1 (สกอ.) ภาวะผู้นำของสภาสถาบันและผู้บริหารทุกระดับของสถาบัน</p> <p>ตัวบ่งชี้ที่ 7.2 (สกอ.) การพัฒนาสถาบันสู่การเรียนรู้</p> <p>ตัวบ่งชี้ที่ 7.4 (สกอ.) ระบบบริหารความเสี่ยง</p> <p>ตัวบ่งชี้ที่ 7.13 (สมศ.13) การปฏิบัติตามบทบาทหน้าที่ของผู้บริหารสถาบัน</p> <p>จุดที่ควรพัฒนา</p> <p>การบริหารและการจัดการภายในของสวพ. ควรกำหนดระบบ กลไก และแนวปฏิบัติที่ชัดเจนที่สามารถปฏิบัติได้อย่างต่อเนื่องและยั่งยืน</p> <p>โอกาสในการพัฒนา/ข้อเสนอแนะเพื่อการพัฒนา</p> <p>1. ควรพัฒนาระบบการบริหารและการจัดการภายในของ สวพ.</p> <p>2. ควรมีแผนการพัฒนابุคลากรเพื่อส่งเสริมศักยภาพของบุคลากรตามเส้นทางอาชีพ</p>	<p>1. มีการรายงานสถานภาพโครงการวิจัยสู่ที่ประชุมผู้บริหารสถาบันวิจัยและพัฒนาทุกเดือน</p> <p><u>ผู้รับผิดชอบ</u> ศูนย์ / ฝ่าย</p> <p>2. มีแผนการดำเนินงานตามแนวปฏิบัติที่ดีด้านการบริหารจัดการงานวิจัย</p> <p><u>ผู้รับผิดชอบ</u> ศูนย์ / ฝ่าย</p> <p>- จัดทำแผนพัฒนابุคลากรเพื่อส่งเสริมศักยภาพของบุคลากรตามเส้นทางอาชีพ (สายวิชาชีพ สายปฏิบัติการ และสายลูกจ้างชั่วคราว)</p> <p><u>ผู้รับผิดชอบ</u> ผู้บริหารสถาบันวิจัยและพัฒนา</p>	<p>ทุกเดือน</p> <p>พฤศจิกายน 2555</p> <p>ธันวาคม 2555 – มกราคม 2556</p>	<p>- Dropbox สถาบันวิจัยและพัฒนา</p> <p>- แผนการดำเนินงาน</p> <p>- แผนพัฒนابุคลากรสถาบันวิจัยและพัฒนา ปี พ.ศ. 2556-2558</p>

ข้อเสนอแนะของคณะกรรมการประเมิน	โครงการ / กิจกรรมเพื่อการพัฒนา	กำหนดระยะเวลาแล้วเสร็จ	รายการเอกสารอ้างอิง
<p>องค์ประกอบที่ 9 ระบบและกลไกการประกันคุณภาพการศึกษา ตัวชี้วัดที่ 9.1 ระบบและกลไกการประกันคุณภาพการศึกษา จุดที่ควรพัฒนา</p> <p>1. ไม่มีการดำเนินกิจกรรมแลกเปลี่ยนเรียนรู้ด้านการประกันคุณภาพฯ ร่วมกันภายในสถาบัน ตามเกณฑ์ข้อที่ 7</p> <p>2. ไม่มีแนวปฏิบัติที่ดีด้านการประกันคุณภาพฯ ตามเกณฑ์ข้อที่ 8</p> <p>โอกาสในการพัฒนา/ข้อเสนอแนะเพื่อการพัฒนา</p> <p>1. ควรแสวงหาความร่วมมือกับหน่วยงานอื่นภายในมหาวิทยาลัย และดำเนินกิจกรรมแลกเปลี่ยนเรียนรู้ด้านการประกันคุณภาพฯ ร่วมกัน เช่น ประชุมกับหน่วยงานอื่นถึงประเด็นปัญหาในการจัดทำรายงาน SAR หรือระดมสมองการจัดทำแผนยกระดับฯ เป็นต้น</p> <p>2. ควรพัฒนาเพื่อให้เกิดแนวปฏิบัติที่ดีด้านการประกันคุณภาพฯ สำหรับสถาบันวิจัยและพัฒนา</p>	<p>- กำหนดให้มีการแลกเปลี่ยนเรียนรู้ด้านการประกันคุณภาพการศึกษา กับหน่วยงานภายในมหาวิทยาลัยด้านการประกันคุณภาพ <u>ผู้รับผิดชอบ</u> สำนักงานเลขานุการ</p> <p>- มีการรายงานผลการปฏิบัติงานด้านการประกันคุณภาพการศึกษา ทุกไตรมาส <u>ผู้รับผิดชอบ</u> สำนักงานเลขานุการ</p> <p>- กำหนดให้มีการแลกเปลี่ยนเรียนรู้ด้านการประกันคุณภาพการศึกษา กับหน่วยงานภายในมหาวิทยาลัยด้านการประกันคุณภาพ <u>ผู้รับผิดชอบ</u> สำนักงานเลขานุการ</p> <p>- มีการรายงานผลการปฏิบัติงานด้านการประกันคุณภาพการศึกษา ทุกไตรมาส <u>ผู้รับผิดชอบ</u> สำนักงานเลขานุการ</p>	<p>พฤษภาคม – มิถุนายน 2556</p> <p>ทุกไตรมาส 2556</p> <p>พฤษภาคม – มิถุนายน 2556</p> <p>ทุกไตรมาส 2556</p>	<p>- บันทึกที่ ศธ 0522.13/ว 11 ลงวันที่ 15 กุมภาพันธ์ 2556</p>

ข้อเสนอแนะของคณะกรรมการประเมิน	โครงการ / กิจกรรมเพื่อการพัฒนา	กำหนดระยะเวลาแล้วเสร็จ	รายการเอกสารอ้างอิง
<p>ข้อเสนอแนะจากคณะกรรมการระดับมหาวิทยาลัย (เฉพาะองค์ประกอบที่ 4 การวิจัย) จุดที่ควรพัฒนา</p> <p>1. ควรมีแผนเชิงรุก พร้อมจัดงบประมาณเพื่อส่งเสริมให้มีการทำวิจัยที่มากขึ้น ให้มีผู้ทำวิจัยมากขึ้น การตีพิมพ์เผยแพร่งานวิจัยในระดับชาติและนานาชาติให้มากขึ้น เป็นรายบุคคลให้สอดคล้องกับการขอกำหนดตำแหน่งทางวิชาการ และก่อให้เกิดการบูรณาการกับการเรียนการสอน</p> <p>2. ควรพิจารณาจัดสรรภาระงานให้คณาจารย์สามารถดำเนินการวิจัยได้</p> <p>โอกาสในการพัฒนา/ข้อเสนอแนะเพื่อการพัฒนา</p> <p>1. การจัดสรรงบประมาณเชิงรุกให้แก่สาขาวิชาเพื่อสร้างสรรค์งานวิจัยได้มากขึ้น เนื่องจากบางสาขาวิชามีจำนวนเงินสนับสนุนงานวิจัยหรืองานสร้างสรรค์น้อย มหาวิทยาลัยควรมีมาตรการส่งเสริม</p> <p>2. ควรมีแผนส่งเสริมเชิงรุก กำหนดเวทีประชุมเพื่อนำเสนอ หรือตีพิมพ์ในวารสารเฉพาะทางด้านการศึกษาทางไกล และศาสตร์ที่สาขาเกี่ยวข้อง เพื่อให้สอดคล้องกับอัตลักษณ์ของมหาวิทยาลัย และสาขาวิชาให้สอดคล้องกับค่า Impact Factor</p>	<p>* โครงการ/กิจกรรมส่วนนี้เป็นต้นไปให้เสนอคณะกรรมการวิจัยพิจารณา</p> <p>1. มีแผนในการปรับแก้ระเบียบ ข้อบังคับ ประกาศ กฎเกณฑ์ ให้สอดคล้องและเหมาะสมกับการส่งเสริมการทำวิจัยและการตีพิมพ์เผยแพร่ ระดับชาติและนานาชาติ</p> <p>2. มีการตรวจสอบตำแหน่งทางวิชาการของคณาจารย์เพื่อรองรับการส่งเสริมการทำวิจัยและการตีพิมพ์เผยแพร่ในระดับชาติและนานาชาติ (อาจารย์ ผศ. รศ.) และเสนอสภาวิชาการ</p> <p>- เสนอรองอธิการบดีฝ่ายวิชาการพิจารณาจัดสรรภาระงาน (ชั่วโมงการทำวิจัยเพิ่มขึ้น)</p> <p>- เสนอมหาวิทยาลัยเพื่อให้จัดสรรงบประมาณเพื่อทำวิจัยตามสัดส่วนของคณาจารย์ / นักวิจัย</p> <p>- มีการจัดทำแผนส่งเสริม สนับสนุนการทำวิจัยทางการศึกษาทางไกลในทุกสาขาวิชา</p>	<p>เริ่มดำเนินการ เดือนธันวาคม 2555</p> <p>ธันวาคม 2555</p> <p>มกราคม 2556</p> <p>มกราคม 2556</p> <p>พฤษภาคม 2556</p>	<p>- เอกสารจากกองการเจ้าหน้าที่</p> <p>-</p>

ข้อเสนอแนะของคณะกรรมการประเมิน	โครงการ / กิจกรรมเพื่อการพัฒนา	กำหนดระยะเวลาแล้วเสร็จ	รายการเอกสารอ้างอิง
<p>ข้อเสนอแนะอื่นๆ ในภาพรวม (สำหรับสถาบันวิจัยและพัฒนา)</p> <p>1. การเตรียมความพร้อมของสวพ. เพื่อสนับสนุนการดำเนินงาน โดยจัดทำข้อมูลเป็นอิเล็กทรอนิกส์สำหรับเอกสารอ้างอิงของทุกองค์ประกอบ/ตัวบ่งชี้ให้ครบถ้วน ทำให้สามารถเชื่อมโยงข้อมูลภายในหน่วยงาน ดังนั้น ในอนาคต หากมีการตรวจผ่านระบบ CHE QA Online ก็สามารดำเนินการได้ทันที หรือเชื่อมโยงข้อมูลกับระบบสารสนเทศของมหาวิทยาลัยได้</p> <p>2. เนื่องจากสวพ. มีพันธกิจในการสนับสนุนและส่งเสริมการวิจัย ควรเขียนแยกผลการดำเนินงานให้เห็นทั้งสองส่วน คือ ภาพรวมมหาวิทยาลัย และสวพ.</p> <p>ข้อเสนอแนะอื่นๆ ในภาพรวม (สำหรับ มสธ.)</p> <p>ควรกำหนดพันธกิจในการดำเนินงานของสวพ. ให้ชัดเจนว่าเป็น “หน่วยงานประสานงานและสนับสนุน” หรือ “หน่วยงานดำเนินการวิจัย” หรือทั้งสองอย่าง</p>	<p>- มีการเตรียมความพร้อมเข้าร่วมรับการอบรมการตรวจผ่านระบบ CHE QA Online</p> <p>- ที่ประชุมคณะกรรมการบริหารสถาบันวิจัยและพัฒนา มีมติเห็นชอบการจัดทำผลการดำเนินงานเป็นสองระดับคือ ภาพรวมมหาวิทยาลัย และสวพ.</p> <p>- เสนอคณะกรรมการวิจัยพิจารณา</p>	<p>20 ธันวาคม 2555</p>	<p>- บันทึกที่ ศธ 0522.13/ว 148 ลงวันที่ 4 ธันวาคม 2556</p> <p>- รายงานการประชุมคณะกรรมการวิจัย ครั้งที่ 3/2556 วันที่ 20 พฤษภาคม 2556</p>

ส่วนที่ 2

ผลการประเมินตนเอง

การประเมินตนเองของสถาบันวิจัยและพัฒนา มหาวิทยาลัยสุโขทัยธรรมาธิราช เป็นการประเมินผลการดำเนินงานปีการศึกษา 2554 เพื่อให้สะท้อนคุณภาพการดำเนินงานจริง ข้อมูลที่ใช้ในการประเมินตนเองครั้งนี้ประกอบด้วยข้อมูลด้านการจัดการเรียนการสอน ใช้รอบเวลาตามปีการศึกษา 2555 (1 กรกฎาคม 2555 - 30 มิถุนายน 2556) ข้อมูลด้านการบริหารจัดการ ใช้รอบเวลาตามปีงบประมาณ พ.ศ. 2555 (1 ตุลาคม 2554 - 30 กันยายน 2555) และข้อมูลด้านการตีพิมพ์เผยแพร่และใช้ประโยชน์จากงานวิจัย ใช้รอบเวลาตามปีปฏิทิน พ.ศ. 2555 (1 มกราคม 2555 - 31 ธันวาคม 2555) โดยอิงเกณฑ์การประกันคุณภาพการศึกษาภายในสถานศึกษาระดับอุดมศึกษาของสำนักงานคณะกรรมการการอุดมศึกษาเป็นหลัก อย่างไรก็ตาม เพื่อให้สะท้อนคุณภาพการดำเนินงานจริงของมหาวิทยาลัย ในการประเมิน ครั้งนี้จึงได้เพิ่มเติมตัวบ่งชี้คุณภาพผนวกต่อท้ายบางองค์ประกอบด้วย

ผลการประเมินตนเองตามองค์ประกอบ ตัวบ่งชี้ และเกณฑ์คุณภาพ ประจำปีการศึกษา 2555 มีดังนี้

องค์ประกอบที่ 1 ปรัชญา ปณิธาน วัตถุประสงค์ และแผนดำเนินการ

ตัวบ่งชี้ที่ 1.1 (สกอ.) กระบวนการพัฒนาแผน

รอบปีที่ใช้นับผลงาน : ปีงบประมาณ 2555 (1 ตุลาคม 2554 – 30 กันยายน 2555)

ผลการดำเนินงานตามเกณฑ์มาตรฐาน :

เกณฑ์มาตรฐาน	ผลการดำเนินงานตามเกณฑ์	รายการเอกสารอ้างอิง
1. มีการจัดทำแผนกลยุทธ์ที่สอดคล้องกับนโยบายของมหาวิทยาลัย โดยมีส่วนร่วมของบุคลากรในหน่วยงาน และได้รับความเห็นชอบจากผู้บริหารหน่วยงาน โดยเป็นแผนที่เชื่อมโยงกับปรัชญาหรือปณิธานและพระราชบัญญัติสถาบัน ตลอดจนสอดคล้องกับจุดเน้นของกลุ่มสถาบัน กรอบแผนอุดมศึกษา ระยะยาว 15 ปี ฉบับที่ 2 (พ.ศ. 2551 – 2565) และแผนพัฒนาการศึกษาระดับอุดมศึกษา ฉบับที่ 10 (พ.ศ. 2551 – 2554)	สถาบันวิจัยและพัฒนา ได้มีการจัดทำแผนยุทธศาสตร์ ระยะ 5 ปี (พ.ศ. 2553 – 2557) ฉบับปรับปรุง ภายใต้การมีส่วนร่วมของผู้บริหารและบุคลากรสถาบันวิจัยและพัฒนา และได้รับความเห็นชอบจากที่ประชุมผู้บริหารสถาบันวิจัยและพัฒนา ในการประชุมครั้งที่ 2/2553 เมื่อวันที่ 12 กุมภาพันธ์ 2553 โดยแผนยุทธศาสตร์ดังกล่าว สอดคล้องกับแผนยุทธศาสตร์ของมหาวิทยาลัย	<p>สวพ. 1.1-1 (1) โครงการสัมมนา เรื่อง การจัดทำแผนยุทธศาสตร์สถาบันวิจัยและพัฒนา 2553-2556 ระหว่างวันที่ 25-26 มกราคม 2553</p> <p>สวพ. 1.1-1 (2) บันทึกข้อความที่ ศธ 0522.01 (03)/ว 16 ลงวันที่ 2 กุมภาพันธ์ 2553 เรื่อง แผนยุทธศาสตร์ 5 ปี ของหน่วยงาน</p> <p>สวพ. 1.1-1 (3) รายงานการประชุมคณะกรรมการบริหารสถาบันวิจัยและพัฒนา ครั้งที่ 2/2553 เมื่อวันที่ 12 กุมภาพันธ์ 2553 วาระที่ 3.1</p>

เกณฑ์มาตรฐาน	ผลการดำเนินงานตามเกณฑ์	รายการเอกสารอ้างอิง
		<p>สวพ. 1.1-1 (4) บันทึกข้อความที่ ศธ 522.10 (01)/409 ลงวันที่ 12 มีนาคม 2553 เรื่อง ขอส่งแผน ยุทธศาสตร์ 5 ปี ของสถาบันวิจัยและพัฒนา</p> <p>สวพ. 1.1-1 (5) บันทึกข้อความที่ ศธ 0522.01 (03)/ว 83 ลงวันที่ 10 กันยายน 2553 เรื่อง ขอความ อนุเคราะห์จัดส่งแผนยุทธศาสตร์ 5 ปี (พ.ศ. 2553-2557) ของหน่วยงาน ฉบับปรับปรุงระดับสาขาวิชาสำนัก/สถาบัน กองและหน่วยงานเทียบเท่าขึ้นไป</p> <p>สวพ. 1.1-1 (6) บันทึกข้อความที่ ศธ 0522.10 (03)/ว 4 ลงวันที่ 10 มกราคม 2554 เรื่อง ขอความ อนุเคราะห์จัดส่งแผน (พ.ศ. 2553-2557) ของหน่วยงานฉบับปรับปรุงระดับสาขาวิชา สำนัก/สถาบัน กอง และหน่วยงานเทียบเท่า ขึ้นไป</p> <p>สวพ. 1.1-1 (7) เอกสารแสดงความเชื่อมโยงสอดคล้อง ระหว่างยุทธศาสตร์ ภารกิจการหลักของ</p>

เกณฑ์มาตรฐาน	ผลการดำเนินงานตามเกณฑ์	รายการเอกสารอ้างอิง
		มหาวิทยาลัยกับแผนยุทธศาสตร์ คำรับรองการปฏิบัติราชการ และ แผนปฏิบัติราชการของสถาบันวิจัย และพัฒนา
2. มีการถ่ายทอดแผนกลยุทธ์จากผู้บริหาร หน่วยงานไปสู่บุคลากรภายใน หน่วยงาน	มีการถ่ายทอดแผนยุทธศาสตร์ ระยะ 5 ปี (พ.ศ. 2553 – 2557) ฉบับปรับปรุงของ สถาบันวิจัยและพัฒนาไปสู่บุคลากรของศูนย์/ฝ่ายต่าง ๆ ภายในสถาบัน	สวพ. 1.1-2 (1) แผนยุทธศาสตร์ของสถาบันวิจัยและ พัฒนา ระยะ 5 ปี (พ.ศ. 2553-2557) แสดงผู้รับผิดชอบตัวชี้วัดตามประเด็น ยุทธศาสตร์ของสถาบันวิจัยและพัฒนา
3. มีกระบวนการแปลงแผนกลยุทธ์เป็น แผนปฏิบัติการประจำปีที่สอดคล้องกับพันธ กิจของหน่วยงาน	สถาบันวิจัยและพัฒนา มีกระบวนการแปลงแผนยุทธศาสตร์ ระยะ 5 ปี (พ.ศ. 2553 – 2557) ฉบับปรับปรุง ไปสู่แผนปฏิบัติราชการประจำปีของสถาบันวิจัยและ พัฒนา ประจำปีงบประมาณ พ.ศ. 2554 โดยสอดคล้องและเชื่อมโยงกับพันธกิจ ทางด้านการวิจัยของมหาวิทยาลัย (ตัวอย่าง : มีการจัดทำแผนที่ยุทธศาสตร์ (Strategy Map) เพื่อช่วยในการแปลงแผนยุทธศาสตร์ ระยะ 5 ปี (พ.ศ. 2553 – 2557) ฉบับปรับปรุง ไปสู่แผนปฏิบัติราชการประจำปีตามกระบวนการของ Balance Scorecard ที่ได้รับความเห็นชอบจากรองอธิการบดีฝ่ายวางแผนและพัฒนา ระบบงาน) ซึ่งสอดคล้องกับพันธกิจของหน่วยงาน)	สวพ. 1.1-3 (1) แผนยุทธศาสตร์ของสถาบันวิจัยและ พัฒนา 5 ปี (2553-2557) สวพ. 1.1-3 (2) แผนปฏิบัติราชการประจำปีงบประมาณ พ.ศ. 2554 สวพ. 1.1-3 (3) เอกสารแสดงความเชื่อมโยงสอดคล้อง ระหว่างยุทธศาสตร์ ภารกิจหลักของ มหาวิทยาลัยกับแผนยุทธศาสตร์ คำรับรองการปฏิบัติราชการ และ แผนปฏิบัติราชการของสถาบันวิจัย และพัฒนา (ใช้ร่วมกับ สวพ. 1.1-1 (7))

เกณฑ์มาตรฐาน	ผลการดำเนินงานตามเกณฑ์	รายการเอกสารอ้างอิง
<p>4. มีตัวบ่งชี้ของแผนกลยุทธ์ แผนปฏิบัติการประจำปี และค่าเป้าหมายของ แต่ละตัวบ่งชี้ เพื่อวัดความสำเร็จของการดำเนินงานตามแผนกลยุทธ์ และแผนปฏิบัติการประจำปี</p>	<p>มีการกำหนดตัวบ่งชี้ พร้อมทั้งค่าเป้าหมายของแต่ละตัวบ่งชี้ที่ใช้วัดความสำเร็จของการดำเนินงานตามแผนยุทธศาสตร์ ระยะ 5 ปี (พ.ศ. 2553-2557) ฉบับปรับปรุง โดยกำหนดตัวบ่งชี้และค่าเป้าหมายในระดับเป้าประสงค์ของแต่ละประเด็นยุทธศาสตร์ รวมทั้งกำหนดโครงการยุทธศาสตร์และผู้รับผิดชอบและมีการถ่ายทอดตัวบ่งชี้และค่าเป้าหมายจากแผนยุทธศาสตร์ ระยะ 5 ปี (พ.ศ. 2553-2557) ฉบับปรับปรุง ลงสู่</p> <p>แผนปฏิบัติราชการประจำปีของสถาบันวิจัยและพัฒนา ประจำปีงบประมาณ พ.ศ. 2554 รวมทั้งมีการกำหนดผู้รับผิดชอบ โดยมีการจัดทำคำรับรองการปฏิบัติราชการรายบุคคล ประจำปีงบประมาณ พ.ศ. 2554 เพื่อติดตามความสำเร็จของแต่ละตัวบ่งชี้</p>	<p>สวพ. 1.1-4 (1) แผนยุทธศาสตร์ของสถาบันวิจัยและพัฒนา ระยะ 5 ปี (พ.ศ. 2553-2557)</p> <p>สวพ. 1.1-4 (2) แผนปฏิบัติราชการประจำปี 2554</p> <p>สวพ. 1.1-4 (3) คำรับรองการปฏิบัติราชการรายบุคคล ประจำปีงบประมาณ พ.ศ. 2554</p>
<p>5. มีการดำเนินงานตามแผนปฏิบัติการประจำปีตามข้อ 3</p>	<p>สถาบันวิจัยและพัฒนา มีการดำเนินงานตามแผนปฏิบัติราชการประจำปีของสถาบันวิจัยและพัฒนา ประจำปีงบประมาณ พ.ศ. 2554 ตามที่กำหนดไว้ ดังนี้</p> <ol style="list-style-type: none"> 1. ผลการดำเนินงานตามคำรับรองการปฏิบัติราชการของสถาบันวิจัยและพัฒนา ประจำปีงบประมาณ พ.ศ. 2554 2. ผลการดำเนินงานตามแผนปฏิบัติราชการ ประจำปีงบประมาณ พ.ศ. 2554 ในระบบสามมิติ 	<p>สวพ. 1.1-5 (1) ผลการดำเนินงานตามคำรับรองการปฏิบัติราชการของสถาบันวิจัยและพัฒนา ประจำปีงบประมาณ พ.ศ. 2554</p> <p>สวพ. 1.1-5 (2) เว็บไซต์กองแผนงานในระบบ e-Performance</p> <p>สวพ. 1.1-5 (3) บันทึกข้อความที่ ศธ 0522.01 (3)/ว 7 ลงวันที่ 25 มกราคม 2554 เรื่อง การรายงานผลการปฏิบัติราชการ ประจำปีงบประมาณ พ.ศ. 2554 (เว็บไซต์กองแผนงานระบบสามมิติ)</p>

เกณฑ์มาตรฐาน	ผลการดำเนินงานตามเกณฑ์	รายการเอกสารอ้างอิง
<p>6. มีการติดตามผลการดำเนินงานตามตัวบ่งชี้ของแผนปฏิบัติการประจำปีอย่างน้อยปีละ 2 ครั้ง และรายงานผลต่อผู้บริหารเพื่อพิจารณา</p>	<p>มีการติดตามผลการดำเนินงานตามตัวบ่งชี้ของแผนปฏิบัติราชการประจำปีของสถาบันวิจัยและพัฒนาประจำปีงบประมาณ พ.ศ. 2554 จำนวน 3 ครั้ง โดยการกำหนดตัวบ่งชี้ของแผนปฏิบัติราชการประจำปีไว้เป็นส่วนหนึ่งของคำรับรองการปฏิบัติราชการของสถาบันวิจัยและพัฒนา ทั้งนี้ มีการรายงานความก้าวหน้าการปฏิบัติราชการตามคำรับรองฯ รอบ 6, 9 และ 12 เดือน ผ่านระบบ e-Performance และรายงานด้วยวาจาต่ออธิการบดีและรองอธิการบดีที่กำกับดูแล ดังนี้</p> <ul style="list-style-type: none"> ▪ รอบ 6 เดือน เมื่อวันที่ 17 มีนาคม 2554 ▪ รอบ 9 เดือน เมื่อวันที่ 30 มิถุนายน 2554 ▪ รอบ 12 เดือน เมื่อวันที่ 23 กันยายน 2554 	<p>สวพ. 1.1-6 (1) บันทึกข้อความที่ ศธ 0522.01 (03)/ว 5 ลงวันที่ 20 มกราคม 2554 เรื่อง การนำเสนอรายงานผลความก้าวหน้าการปฏิบัติราชการประจำปีงบประมาณ พ.ศ. 2554 ระดับหน่วยงาน รอบ 6, 9 และ 12 เดือน</p> <p>สวพ. 1.1-6 (2) บันทึกข้อความที่ ศธ 0522.01 (03)/ว 632 ลงวันที่ 8 มิถุนายน 2554 เรื่อง การนำเสนอรายงานผลความก้าวหน้าการปฏิบัติราชการประจำปีงบประมาณ พ.ศ. 2554 ระดับหน่วยงาน รอบ 9 เดือน</p> <p>สวพ. 1.1-6 (3) บันทึกข้อความที่ ศธ 0522.01 (03)/ว 1025 ลงวันที่ 20 กันยายน 2554 เรื่อง ปรับเปลี่ยนกำหนดการนำเสนอรายงานผลความก้าวหน้าการปฏิบัติราชการประจำปีงบประมาณ พ.ศ. 2554 ระดับหน่วยงาน รอบ 12 เดือน</p>

เกณฑ์มาตรฐาน	ผลการดำเนินงานตามเกณฑ์	รายการเอกสารอ้างอิง
<p>7. มีการประเมินผลการดำเนินงานตามตัวบ่งชี้ของแผนกลยุทธ์ อย่างน้อยปีละ 1 ครั้ง และรายงานผลต่อผู้บริหาร และที่ประชุมผู้บริหารหน่วยงานเพื่อพิจารณา</p>	<p>สถาบันวิจัยและพัฒนาได้มีการดำเนินงานตามแผนยุทธศาสตร์ของสถาบันวิจัยและพัฒนา ระยะ 5 ปี (พ.ศ.2553-2557) และแผนปฏิบัติราชการประจำปีมาได้ครบปี ในปีงบประมาณ พ.ศ. 2554 สถาบันวิจัยและพัฒนาจึงได้มีการประเมินแผนยุทธศาสตร์ระยะ 5 ปี (แผนพัฒนา มสธ. ระยะ 5 ปี) และจัดทำฉบับปรับปรุง (Rolling Plan) ของปีงบประมาณ พ.ศ. 2554-2558 เสนอต่อที่ประชุมคณะกรรมการบริหารสถาบันวิจัยและพัฒนาเพื่อพิจารณา</p>	<p>สวพ. 1.1-7 (1) รายงานการติดตามและประเมินผลแผนยุทธศาสตร์ ระยะ 5 ปี ฉบับปรับปรุง (พ.ศ. 2554 – 2558) ประจำปีงบประมาณ พ.ศ. 2554 ของสถาบันวิจัยและพัฒนา</p> <p>สวพ. 1.1-7 (2) รายงานการประชุมคณะกรรมการบริหารสถาบันวิจัยและพัฒนา ครั้งที่ 12/2554 เมื่อวันที่ 14 กันยายน 2554 (วาระที่ 4.4)</p> <p>สวพ. 1.1-7 (3) รายงานการประชุมคณะกรรมการบริหารสถาบันวิจัยและพัฒนา ครั้งที่ 13/2554 เมื่อวันที่ 27 กันยายน 2554 (วาระที่ 3.1)</p> <p>สวพ. 1.1-7 (4) รายงานการประชุมคณะกรรมการบริหารสถาบันวิจัยและพัฒนา ครั้งที่ 16/2554 เมื่อวันที่ 26 ธันวาคม 2554 (วาระที่ 4.6)</p>

เกณฑ์มาตรฐาน	ผลการดำเนินงานตามเกณฑ์	รายการเอกสารอ้างอิง
<p>8. มีการนำผลการพิจารณา ข้อคิดเห็น และข้อเสนอแนะของที่ประชุมผู้บริหารหน่วยงานไปปรับปรุงแผนกลยุทธ์และแผนปฏิบัติการประจำปี</p>	<p>สถาบันวิจัยและพัฒนา มีการนำผลการพิจารณา ข้อคิดเห็น และข้อเสนอแนะจากที่ประชุมเชิงปฏิบัติการของมหาวิทยาลัย เรื่อง การประเมินผลแผนยุทธศาสตร์และจัดทำแผนยุทธศาสตร์ ระยะ 5 ปี ไปปรับปรุงเป็นแผนยุทธศาสตร์ ระยะ 5 ปี ฉบับปรับปรุง (พ.ศ. 2554 - 2558) และแผนปฏิบัติการประจำปี พ.ศ. 2555 ดังนี้</p> <ol style="list-style-type: none"> 1. สถาบันวิจัยและพัฒนาได้มีการจัดทำแผนยุทธศาสตร์ระยะ 5 ปี (พ.ศ. 2554-2558) โดยวิเคราะห์จุดอ่อนจุดแข็ง กำหนดเป้าหมายทิศทางการดำเนินงานของสถาบันฯ ให้สอดคล้องและเชื่อมโยงกับพันธกิจทางด้านการศึกษาของมหาวิทยาลัย 2. สถาบันวิจัยและพัฒนา ได้มีการแปลงยุทธศาสตร์ของสถาบันวิจัยและพัฒนา ระยะ 5 ปี (พ.ศ.2554-2558) ไปสู่แผนปฏิบัติการประจำปี พ.ศ. 2555 ตามกระบวนการของ Balance Scorecard ซึ่งสอดคล้องกับพันธกิจของหน่วยงาน 	<p>สวพ. 1.1-8 (1) บันทึกข้อความที่ ศธ 0522.01 (3)/ว 104 ลงวันที่ 1 กุมภาพันธ์ 2555 เรื่อง การประเมินผลแผนยุทธศาสตร์ และจัดทำแผนยุทธศาสตร์ระยะ 5 ปี</p> <p>สวพ. 1.1-8 (2) แผนยุทธศาสตร์ของสถาบันวิจัยและพัฒนา ระยะ 5 ปี (พ.ศ. 2554-2558)</p> <p>สวพ. 1.1-8 (3) แผนปฏิบัติการประจำปี พ.ศ. 2555</p> <p>สวพ. 1.1-8 (4) เอกสารเชื่อมโยงสอดคล้องระหว่างยุทธศาสตร์ ภารกิจหลักของมหาวิทยาลัย กับแผนยุทธศาสตร์ คำรับรองการปฏิบัติราชการ และแผนปฏิบัติการประจำปี 2555 ของสถาบันวิจัยและพัฒนา</p>

เกณฑ์การประเมิน :

คะแนน 1	คะแนน 2	คะแนน 3	คะแนน 4	คะแนน 5
มีการดำเนินการ 1 ข้อ	มีการดำเนินการ 2 หรือ 3 ข้อ	มีการดำเนินการ 4 หรือ 5 ข้อ	มีการดำเนินการ 6 หรือ 7 ข้อ	มีการดำเนินการ 8 ข้อ

ผลการประเมิน

ปีงบประมาณ 2554		การบรรลุเป้าหมาย	คะแนนการประเมิน
ค่าเป้าหมาย	6 ข้อ	✓	5.00
ผลการดำเนินงาน	8 ข้อ		

*การบรรลุเป้าหมาย ✓ = บรรลุเป้าหมาย X = ไม่บรรลุเป้าหมาย

องค์ประกอบที่ 4 การวิจัย

ตัวบ่งชี้ที่ 4.1 (สกอ.) ระบบและกลไกการพัฒนางานวิจัยหรืองานสร้างสรรค์

รอบปีที่ใช้นับผลงาน : ปีการศึกษา 2555 (1 กรกฎาคม 2555 – 30 มิถุนายน 2556)

ผลการดำเนินงานตามเกณฑ์มาตรฐาน

เกณฑ์มาตรฐาน	ผลการดำเนินงานตามเกณฑ์	รายการเอกสารอ้างอิง
1. มีระบบและกลไกบริหารงานวิจัยหรืองานสร้างสรรค์ เพื่อให้บรรลุเป้าหมายตามแผนด้านการวิจัยของสถาบัน และดำเนินการตามระบบที่กำหนด	<p>1. มหาวิทยาลัยมีกลไกการบริหารงานวิจัยให้บรรลุเป้าหมายที่มหาวิทยาลัยกำหนด โดยมีสถาบันวิจัยและพัฒนาเป็นหน่วยงานกลางในการบริหารการวิจัยตามกลไกบริหารงานวิจัย กลไกที่สำคัญ 3 ประการ คือ</p> <ol style="list-style-type: none"> 1) มีแผนหลักการวิจัย ซึ่งกำหนดยุทธศาสตร์ กลยุทธ์ และเป้าหมายงานวิจัยในระยะ 5 ปี 2) มีการจัดทำแผนงบประมาณการวิจัยในแผนปฏิบัติราชการประจำปี 2555 และแผนปฏิบัติการประจำปี 2556 3) มีคณะกรรมการวิจัยดูแลนโยบายการวิจัยของมหาวิทยาลัย และมีคณะกรรมการเฉพาะกิจฯ ดูแลด้านคุณภาพการวิจัย 	<p>สวพ. 4.1-1 (1) เอกสาร “แผนหลักการวิจัย ฉบับที่ 5 ของมหาวิทยาลัยสุโขทัยธรรมมาธิราช พ.ศ. 2552 – 2556” http://www.stou.ac.th/offices/ord/RD/rdse/pse2.html</p> <p>สวพ. 4.1-1 (2) เอกสารแผนปฏิบัติราชการประจำปี 2555 และแผนปฏิบัติการประจำปี 2556</p> <p>สวพ. 4.1-1 (3) คำสั่งแต่งตั้งคณะกรรมการวิจัย มหาวิทยาลัยสุโขทัยธรรมมาธิราช</p>

เกณฑ์มาตรฐาน	ผลการดำเนินงานตามเกณฑ์	รายการเอกสารอ้างอิง
<p>1. มีระบบและกลไกบริหารงานวิจัยหรืองานสร้างสรรค์ เพื่อให้บรรลุเป้าหมายตามแผนด้านการวิจัยของสถาบัน และดำเนินการตามระบบที่กำหนด (ต่อ)</p>	<p>2. มหาวิทยาลัยมีระบบในการบริหารการวิจัยให้บรรลุเป้าหมายตามแผนด้านการวิจัย และได้ดำเนินการตามระบบ ดังนี้</p> <p>Input</p> <ul style="list-style-type: none"> - นักวิจัย และบุคลากรของมหาวิทยาลัยมีความรู้ความสามารถในการทำวิจัย - มีงบประมาณสนับสนุนการวิจัยหลากหลายแหล่งทุน ซึ่งตอบสนองความต้องการงานวิจัยของมหาวิทยาลัยและนักวิจัย - มีงบประมาณสนับสนุนการตีพิมพ์เผยแพร่ผลงานวิจัยในระดับชาติและนานาชาติ <p>Process</p> <ul style="list-style-type: none"> - มีระบบการส่งเสริมการวิจัย <ol style="list-style-type: none"> 1) มีการประชาสัมพันธ์ชี้แจงการให้ทุนอุดหนุนการวิจัย การเผยแพร่และใช้ประโยชน์จากงานวิจัย ในช่องทางต่างๆ เช่น <ul style="list-style-type: none"> - การจัดประชุมชี้แจงการเสนอขอทุนอุดหนุนการวิจัยโครงการบริการวิชาการแก่สังคม (แผน 13) เมื่อวันที่ 8 มกราคม 2556 ณ ห้องประชุม 1608 อาคารบริหาร 	<p>สวพ. 4.1-1 (4) คำสั่งแต่งตั้งคณะกรรมการเฉพาะกิจฯ</p> <p>สวพ. 4.1-1 (5) อ้างอิงตัวบ่งชี้ที่ 4.3 (สกอ.) เงินสนับสนุนงานวิจัยและงานสร้างสรรค์ต่อจำนวนอาจารย์ประจำและนักวิจัยประจำ</p> <p>สวพ. 4.1-1 (6) ประกาศ มสธ.เรื่อง หลักเกณฑ์การให้เงินสนับสนุนการตีพิมพ์บทความวิจัย พ.ศ. ๒๕๕๒</p> <p>สวพ. 4.1-1 (7) บันทึกประชาสัมพันธ์การจัดประชุมชี้แจงการเสนอขอทุนอุดหนุนการวิจัยโครงการบริการวิชาการแก่สังคม (แผน 13) วันที่ 8 มกราคม 2556</p>

เกณฑ์มาตรฐาน	ผลการดำเนินงานตามเกณฑ์	รายการเอกสารอ้างอิง
<p>1. มีระบบและกลไกบริหารงานวิจัยหรืองานสร้างสรรค์ เพื่อให้บรรลุเป้าหมายตามแผนด้านการวิจัยของสถาบัน และดำเนินการตามระบบที่กำหนด (ต่อ)</p>	<ul style="list-style-type: none"> - การจัดประชุมชี้แจงข้อมูลเกี่ยวกับการขอรับทุนอุดหนุนการวิจัย การให้บริการเผยแพร่และใช้ประโยชน์จากงานวิจัย และการให้บริการ การขอรับเงินอุดหนุนการวิจัยจากแหล่งทุนภายนอกให้แก่หน่วยงานต่างๆ ในมหาวิทยาลัย ดังนี้ <ol style="list-style-type: none"> 1) สาขาวิชาพยาบาลศาสตร์ เมื่อวันที่ 7 มกราคม 2556 2) สาขาวิชาวิทยาการจัดการ เมื่อวันที่ 15 มกราคม 2556 3) สาขาวิชาวิทยาศาสตร์และเทคโนโลยี เมื่อวันที่ 16 มกราคม 2556 4) สำนักเทคโนโลยีการศึกษา เมื่อวันที่ 17 มกราคม 2556 5) สาขาวิชานิติศาสตร์ เมื่อวันที่ 18 มกราคม 2556 6) สำนักการศึกษาต่อเนื่อง เมื่อวันที่ 24 มกราคม 2556 - การเผยแพร่ในข่าววิจัย มสธ. - การประชาสัมพันธ์ผ่านสื่ออิเล็กทรอนิกส์ <p>2) มีการฝึกอบรมให้ความรู้ด้านการวิจัยแก่บุคลากรอย่างต่อเนื่อง</p>	<p>สวพ. 4.1-1 (8) บันทึกประชาสัมพันธการให้บริการชี้แจง ข้อมูลเกี่ยวกับทุนอุดหนุนการวิจัยและ บริการอื่นๆ ของสถาบันวิจัยและพัฒนา</p> <p>สวพ. 4.1-1 (9) ข่าววิจัย มสธ. ฉบับที่ 8/2556 วันที่ 16-31 มกราคม 2556</p> <p>สวพ. 4.1-1 (10) เว็บไซต์สถาบันวิจัยและพัฒนา http://www.stou.ac.th/Offices/Ord/home/</p> <p>สวพ. 4.1-1 (11) โครงการจัดฝึกอบรมความรู้ด้านการวิจัย จำนวน 3 โครงการ</p>

เกณฑ์มาตรฐาน	ผลการดำเนินงานตามเกณฑ์	รายการเอกสารอ้างอิง
<p>1. มีระบบและกลไกบริหารงานวิจัยหรืองานสร้างสรรค์ เพื่อให้บรรลุเป้าหมายตามแผนด้านการวิจัยของสถาบัน และดำเนินการตามระบบที่กำหนด (ต่อ)</p>	<p>3) มีฐานข้อมูลรายงานการวิจัยฉบับสมบูรณ์</p> <p>- มีระบบการพิจารณาการวิจัยของมหาวิทยาลัย</p> <p>1) มีการแต่งตั้งคณะกรรมการเฉพาะกิจพิจารณาข้อเสนอโครงการวิจัย</p> <p>2) มีระบบ e-Research Management ให้บริการผู้วิจัยในการติดตามผลการดำเนินงานและเป็นสารสนเทศโครงการวิจัยสำหรับผู้บริหาร</p> <p>- มีระบบในการติดตามการวิจัย</p> <p>1) มีการติดตามความก้าวหน้าในการวิจัย</p> <p>2) มีคณะกรรมการวิจัย กำกับดูแล และบริหารโครงการวิจัย การรายงานความก้าวหน้า และการขอขยายเวลาวิจัย</p> <p>- มีระบบในการรับรองคุณภาพงานวิจัย</p> <p>มีคณะกรรมการเฉพาะกิจพิจารณางานวิจัยและคณะกรรมการพิจารณารางวัลผลงานวิจัย</p>	<p>สวพ. 4.1-1 (12) http://www.stou.ac.th/Offices/Ord/FullText-II/main.aspx</p> <p>สวพ. 4.1-1 (13) คำสั่งแต่งตั้งคณะกรรมการเฉพาะกิจฯ</p> <p>สวพ. 4.1-1 (14) http://prpl.stou.ac.th/Eresearch/default.aspx</p> <p>สวพ. 4.1-1 (15) ระเบียบวาระคณะกรรมการวิจัย (วาระ ที่ 1.2) เรื่อง การรายงานความก้าวหน้าการดำเนินโครงการวิจัยของมหาวิทยาลัย</p> <p>สวพ. 4.1-1 (16) คำสั่งแต่งตั้งคณะกรรมการเฉพาะกิจฯ</p> <p>สวพ. 4.1-1 (17) คำสั่งแต่งตั้งคณะกรรมการพิจารณาการให้รางวัลผลงานวิจัย ประจำปี 2555</p>

เกณฑ์มาตรฐาน	ผลการดำเนินงานตามเกณฑ์	รายการเอกสารอ้างอิง
<p>1. มีระบบและกลไกบริหารงานวิจัยหรืองานสร้างสรรค์ เพื่อให้บรรลุเป้าหมายตามแผนด้านการวิจัยของสถาบัน และดำเนินการตามระบบที่กำหนด (ต่อ)</p>	<p><u>Output</u></p> <ol style="list-style-type: none"> 1) จำนวนข้อเสนอที่ได้รับทุน 2) จำนวนรายงานการวิจัยที่แล้วเสร็จตามกำหนด 3) จำนวนบทความวิจัยที่เผยแพร่บนเว็บไซต์ของสถาบันวิจัยและพัฒนา 4) จำนวนงานวิจัยที่นำไปใช้ประโยชน์ 	<p>สวพ. 4.1-1 (18) http://prpl.stou.ac.th/Eresearch/default.aspx</p> <p>สวพ. 4.1-1 (19) http://e-jodil.stou.ac.th/page/Searchnow.aspx</p> <p>สวพ. 4.1-1 (20) รายชื่อโครงการวิจัยที่นำข้อค้นพบจากการวิจัยไปสู่การให้บริการวิชาการแก่สังคม</p>

เกณฑ์มาตรฐาน	ผลการดำเนินงานตามเกณฑ์	รายการเอกสารอ้างอิง
<p>2. มีการบูรณาการกระบวนการวิจัยหรืองานสร้างสรรค์กับการจัดการเรียนการสอน</p>	<p>สถาบันวิจัยและพัฒนา มีการส่งเสริมให้สาขาวิชา มีการบูรณาการกระบวนการวิจัยกับการจัดการเรียนการสอน ดังนี้</p> <ol style="list-style-type: none"> 1. มีการจัดทำแนวทางปฏิบัติการขอรับทุนอุดหนุนการวิจัยชุดวิชา ประจำปีการศึกษา 2555 เพื่อสนับสนุนอาจารย์ให้มีโอกาสทำวิจัยชุดวิชาที่รับผิดชอบ 2. จัดประชุมเพื่อรับฟังนโยบายและชี้แจงแนวทางการดำเนินการวิจัยชุดวิชา ประจำปีการศึกษา 2555 เมื่อวันที่ 28 สิงหาคม 2555 ณ ห้องประชุม 2605-2605/1 อาคารส่วนต่อเติม ชั้น 6 มีผู้เข้ารับการฝึกอบรม จำนวน 16 คน ผลการประเมินผู้เข้ารับการฝึกอบรมความพึงพอใจในภาพรวม อยู่ในระดับมาก (ค่าเฉลี่ย = 4.29) 3. มีการประชาสัมพันธ์แหล่งทุนอุดหนุนการวิจัยทางการศึกษาทางไกล ประเภทการวิจัยชุดวิชา 4. มีการสนับสนุนทุนวิจัยเพื่อให้เกิดการพัฒนาด้านการเรียนการสอน การบริการ การศึกษา การนำเทคโนโลยีสมัยใหม่ มาใช้ในการจัดการเรียนการสอนในระบบ การศึกษาทางไกล 	<p>สวพ. 4.1-2 (1) แนวทางปฏิบัติการขอรับทุนอุดหนุนการวิจัยชุดวิชา ประจำปีการศึกษา 2555</p> <p>สวพ. 4.1-2 (2) สรุปผลการจัดประชุมเพื่อรับฟังนโยบายและชี้แจงแนวทางการดำเนินการวิจัยชุดวิชา ประจำปีการศึกษา 2555</p> <p>สวพ. 4.1-2 (3) รูปแบบและคู่มือการเขียนบทความวิจัยชุดวิชา</p> <p>สวพ. 4.1-2 (4) แผนผังการเขียนบทความวิจัยชุดวิชา http://www.stou.ac.th/offices/ord/RD/rdef/file/m55.pdf</p> <p>สวพ. 4.1-2 (5) ข่าววิจัยมหาวิทยาลัยสุโขทัยธรรมมาธิราช และป้ายประชาสัมพันธ์</p> <p>สวพ. 4.1-2 (6) สรุปโครงการวิจัยด้านการศึกษาทางไกล ประเภททุนอุดหนุนการวิจัยชุดวิชา</p>

เกณฑ์มาตรฐาน	ผลการดำเนินงานตามเกณฑ์	รายการเอกสารอ้างอิง
<p>2. มีการบูรณาการกระบวนการวิจัยหรืองานสร้างสรรค์กับการจัดการเรียนการสอน (ต่อ)</p>		<p>จำนวน 21 เรื่อง</p> <p>สวพ. 4.1-2 (7)</p> <p>ประกาศและสัญญารับเงินอุดหนุนการเรื่อง (ตัวอย่าง)</p> <p>สวพ. 4.1-2 (8)</p> <p>ประกาศและสัญญารับเงินอุดหนุนการวิจัยด้านการศึกษาทางไกลปกติ</p> <p>จำนวน 1 เรื่อง</p>
<p>3. มีการพัฒนาศักยภาพด้านการวิจัยหรืองานสร้างสรรค์และให้ความรู้ด้านจรรยาบรรณการวิจัยแก่อาจารย์ประจำและนักวิจัย</p>	<p>สถาบันวิจัยและพัฒนา มีการพัฒนาศักยภาพด้านการวิจัยให้แก่บุคลากรอย่างเป็นระบบ โดยมีการดำเนินการ ดังนี้</p> <p>1. มีการสำรวจความคิดเห็นเกี่ยวกับความต้องการในการฝึกอบรมความรู้ด้านการวิจัยของอาจารย์ประจำและบุคลากรสายสนับสนุนในมหาวิทยาลัยเป็นประจำ โดยมีวัตถุประสงค์เพื่อนำข้อมูลที่ได้มาดำเนินการจัดฝึกอบรมความรู้ด้านการวิจัยให้ตรงกับความ ต้องการ โดยสอบถามจากอาจารย์ประจำและบุคลากรสายสนับสนุน จากการจัดฝึกอบรมหลักสูตรต่างๆ</p> <p>2. จัดฝึกอบรมความรู้ด้านการวิจัยให้แก่อาจารย์ประจำและบุคลากรสายสนับสนุนในมหาวิทยาลัย จำนวน 3 เรื่อง ดังนี้</p> <p>2.1 จัดฝึกอบรมหลักสูตร การเขียนบทความวิจัยเพื่อตีพิมพ์เผยแพร่ในวารสารระดับนานาชาติ เมื่อวันที่ 24 กรกฎาคม 2555 ณ ห้องประชุม 234 อาคารสัมมนา 2 มีผู้เข้ารับการฝึกอบรมจำนวน 40 คน ผลการประเมินผู้เข้ารับฝึกอบรมมีความพึงพอใจในภาพรวมอยู่ในระดับมาก (ค่าเฉลี่ย = 4.44)</p>	<p>สวพ. 4.1-3 (1)</p> <p>สรุปผลจัดฝึกอบรมความรู้ด้านการวิจัยหลักสูตรการเขียนบทความวิจัยเพื่อตีพิมพ์เผยแพร่ในวารสารระดับนานาชาติ</p>

เกณฑ์มาตรฐาน	ผลการดำเนินงานตามเกณฑ์	รายการเอกสารอ้างอิง
<p>3. มีการพัฒนาศักยภาพด้านการวิจัยหรืองานสร้างสรรค์และให้ความรู้ด้านจรรยาบรรณการวิจัยแก่อาจารย์ประจำและนักวิจัย (ต่อ)</p>	<p>2.2 จัดฝึกอบรมหลักสูตร การเขียนบทคัดย่อและการกำหนดคำสำคัญในการวิจัย เมื่อวันที่ 20 ธันวาคม 2555 ณ ห้องประชุม 1608 อาคารบริหาร ชั้น 6 มีผู้เข้ารับการฝึกอบรมจำนวน 50 คน ผลการประเมินผู้เข้ารับการฝึกอบรมมีความพึงพอใจในภาพรวมอยู่ในระดับมากที่สุด (ค่าเฉลี่ย = 4.64)</p> <p>2.3 จัดฝึกอบรมหลักสูตร การเขียนบทความวิจัยที่มีคุณภาพ : ประสบการณ์จากนักวิจัย เมื่อวันที่ 21 ธันวาคม 2555 ณ ห้องประชุม 1608-1608/1 อาคารบริหาร ชั้น 6 มีผู้เข้ารับการฝึกอบรมจำนวน 40 คน ผลการประเมินผู้เข้ารับการฝึกอบรมมีความพึงพอใจในภาพรวมอยู่ในระดับมาก (ค่าเฉลี่ย = 4.18)</p> <p>3. จัดทำเรื่องจรรยาบรรณนักวิจัยของมหาวิทยาลัยสุโขทัยธรรมาธิราช และเผยแพร่ให้อาจารย์ประจำและนักวิจัยประจำทราบทางเว็บไซต์ของสถาบันวิจัยและพัฒนา</p>	<p>สวพ. 4.1-3 (2) สรุปผลจัดฝึกอบรมความรู้ด้านการวิจัยหลักสูตรการเขียนบทคัดย่อและการกำหนดคำสำคัญในงานวิจัย</p> <p>สวพ. 4.1-3 (3) หลักสูตรการเขียนบทความวิจัยที่มีคุณภาพ: ประสบการณ์จากนักวิจัย</p> <p>สวพ. 4.1-3 (4) http://www.stou.ac.th/offices/ord/New/download/Ethics.pdf</p>
<p>4. มีการจัดสรรงบประมาณของสถาบันเพื่อเป็นทุนวิจัยหรืองานสร้างสรรค์</p>	<p>มหาวิทยาลัยมีการจัดสรรงบประมาณเพื่อเป็นทุนวิจัย โดยจัดสรรรวมไว้ที่สถาบันวิจัยและพัฒนา เพื่อให้คณาจารย์และบุคลากรที่สนใจงานวิจัยขอรับทุนได้ โดยผ่านกระบวนการตามที่สถาบันวิจัยและพัฒนา กำหนด ซึ่งได้รับการจัดสรรทั้งสิ้นจำนวน 17,079,211.83 บาท โดยมีรายละเอียด ดังนี้</p> <p>1. แหล่งทุนภายใน จำนวน 1,445,570.52 บาท ประกอบด้วย กองทุนรัตนโกสินทร์ สมโภช 200 ปี ซึ่งครอบคลุมทุนวิจัยพื้นฐานสาขาวิชา และทุนวิจัยวิชาการ ทุนวิจัยด้านการศึกษาทางไกล ทุนวิจัยสถาบัน เงินรายได้ของสาขาวิชา งบประมาณแผ่นดิน และงบประมาณบริการวิชาการแก่สังคม</p> <p>2. แหล่งทุนภายนอก จำนวน 222,798,511.17 บาท</p>	<p>สวพ. 4.1-4 (1) อ้างอิงตัวบ่งชี้ที่ 4.3 (สกอ.) เงินสนับสนุนงานวิจัยและงานสร้างสรรค์ต่อจำนวนอาจารย์ประจำและนักวิจัยประจำ</p>

เกณฑ์มาตรฐาน	ผลการดำเนินงานตามเกณฑ์	รายการเอกสารอ้างอิง
<p>5. มีการสนับสนุนพันธกิจด้านการวิจัยหรืองานสร้างสรรค์ตามอัตลักษณ์ของสถาบันอย่างน้อยในประเด็นต่อไปนี้</p> <ul style="list-style-type: none"> - ห้องปฏิบัติการวิจัยฯ หรือหน่วยวิจัยฯ หรือศูนย์เครื่องมือหรือศูนย์ให้คำปรึกษาและสนับสนุนการวิจัยฯ 	<p>1. สถาบันวิจัยและพัฒนาที่มีการสนับสนุนพันธกิจด้านการวิจัยของสาขาวิชา โดยสาขาวิชาสามารถเข้ามามีส่วนร่วมในกระบวนการวิจัยและใช้ประโยชน์จากทรัพยากรร่วมกันจากระบบสนับสนุน ดังต่อไปนี้</p> <p>1.1 มีศูนย์วิจัยเฉพาะทาง เพื่อส่งเสริมความเป็นเลิศทางการวิจัยและพัฒนาในสาขาวิชาการต่างๆ ตลอดจนนำผลงานวิจัยไปใช้ในการเรียนการสอน การพัฒนาสังคมและประเทศชาติ รวมทั้งเชื่อมโยงและสร้างเครือข่ายกับหน่วยงานภายนอกทั้งในและต่างประเทศ โดยมหาวิทยาลัยได้ออกระเบียบว่าด้วย กองทุนวิจัยเฉพาะทาง มหาวิทยาลัยสุโขทัยธรรมาธิราช พ.ศ. 2547 เพื่อสนับสนุนการบริหารจัดการเกี่ยวกับการค้นคว้าวิจัยทางด้านวิชาการและวิชาชีพสาขาวิชาต่างๆ และได้แต่งตั้งคณะกรรมการบริหารกองทุนวิจัยเฉพาะทาง เพื่อทำหน้าที่กำหนดหลักเกณฑ์และวิธีปฏิบัติเกี่ยวกับการดำเนินงาน และการใช้จ่ายเงินตามวัตถุประสงค์ของกองทุน พิจารณากำหนดหลักเกณฑ์การจัดตั้งศูนย์วิจัยเฉพาะทาง จัดสรรเงินผลประโยชน์จากกองทุนสำหรับการบริหารจัดการของศูนย์วิจัยเฉพาะทาง โดยสถาบันวิจัยและพัฒนาทำหน้าที่สนับสนุนการจัดตั้งและการดำเนินงานของศูนย์วิจัยเฉพาะทาง ซึ่งได้จัดทำผลการดำเนินงานของมูลศูนย์วิจัยเฉพาะทางไว้ในห้องสมุดวิจัยออนไลน์</p> <p>1.2 บริษัทจดทะเบียนที่ปรึกษาไทย สถาบันวิจัยและพัฒนาได้ดำเนินการจดทะเบียนเป็นบริษัทที่ปรึกษาการวิจัยกับศูนย์ข้อมูลที่ปรึกษาไทย สำนักงานบริหารหนี้สาธารณะ กระทรวงการคลัง ในชื่อ มหาวิทยาลัยสุโขทัยธรรมาธิราช (สถาบันวิจัยและพัฒนา) ได้รับอนุมัติเป็นบริษัทที่ปรึกษาประเภท A หมายเลขทะเบียน 2163 เมื่อวันที่ 15 กันยายน 2549 และได้รับการต่ออายุอีก 2 ปี เมื่อวันที่ 24 มกราคม 2556 เพื่อประชาสัมพันธ์ข้อมูลเกี่ยวกับประสบการณ์ และ/หรือความชำนาญของมหาวิทยาลัยที่ให้บริการแก่แหล่งทุนภายนอก และเพื่ออำนวยความสะดวกให้</p>	<p>สวพ. 4.1-5 (1) ระเบียบมหาวิทยาลัยสุโขทัยธรรมาธิราชว่าด้วยกองทุนวิจัยเฉพาะทาง มหาวิทยาลัยสุโขทัยธรรมาธิราช พ.ศ. 2547</p> <p>สวพ. 4.1-5 (2) คำสั่งแต่งตั้งคณะกรรมการบริหารกองทุนวิจัยเฉพาะทาง มหาวิทยาลัยสุโขทัยธรรมาธิราช</p> <p>สวพ. 4.1-5 (3) http://www.stou.ac.th/Offices/Ord/RD/rdsr/Sres/index.html</p> <p>สวพ. 4.1-5 (4) หนังสือจากสำนักงานบริหารหนี้สาธารณะ กระทรวงการคลังที่ กค 0907/392 ลงวันที่ 24 มกราคม</p>

เกณฑ์มาตรฐาน	ผลการดำเนินงานตามเกณฑ์	รายการเอกสารอ้างอิง
<p>5. มีการสนับสนุนพันธกิจด้านการวิจัยหรืองานสร้างสรรค์ตามอัตลักษณ์ของสถาบันอย่างน้อยในประเด็นต่อไปนี้ (ต่อ)</p> <ul style="list-style-type: none"> - ห้องสมุดหรือแหล่งค้นคว้าข้อมูลสนับสนุนการวิจัยฯ - สิ่งอำนวยความสะดวกหรือการรักษาความปลอดภัยในการวิจัยฯ เช่น ระบบเทคโนโลยีสารสนเทศ ระบบรักษาความปลอดภัยในห้องปฏิบัติการวิจัย - กิจกรรมวิชาการที่ส่งเสริมงานวิจัยฯ เช่น การจัดประชุมวิชาการ การจัดแสดงงานสร้างสรรค์ การจัดให้มีศาสตราจารย์อคันตุกะหรือศาสตราจารย์รับเชิญ (visiting professor) 	<p>บุคลากรของมหาวิทยาลัยสามารถขอรับทุนสนับสนุนการวิจัยจากแหล่งทุนภายนอกได้จากทุกแหล่งทุน ในปีการศึกษา 2555 สถาบันวิจัยและพัฒนาดำเนินการเพิ่มเติมข้อมูลโครงการวิจัยในบริษัทที่ปรึกษาไทย จำนวน 10 โครงการ</p> <p>2. ห้องสมุดวิจัยออนไลน์ โดยภายในห้องสมุดประกอบด้วย ฐานข้อมูลงานวิจัยของมหาวิทยาลัย ฐานข้อมูลนักวิจัยของมหาวิทยาลัย Research Media ฐานข้อมูล ODL Research ฐานข้อมูลเครื่องมือวิจัย ฐานข้อมูลศูนย์วิจัยเฉพาะทาง Facebook สถาบันวิจัยและพัฒนา และรายงานประจำปี</p> <p>3. มีระบบ e - Research Management เพื่ออำนวยความสะดวกให้ผู้วิจัย ติดตามผลการดำเนินงานในขั้นตอนการส่งข้อเสนอโครงการวิจัย การพิจารณาข้อเสนอการวิจัย รวมทั้งเป็นสารสนเทศการวิจัยสำหรับผู้บริหารของมหาวิทยาลัยและหน่วยงานที่เกี่ยวข้อง</p> <p>4. มีการจัดนำเสนอผลงานวิจัยร่วมกับสำนักงานคณะกรรมการวิจัยแห่งชาติ ในงาน “การนำเสนอผลงานวิจัยแห่งชาติ ประจำปี 2555 (Thailand Research Expo 2012)” เมื่อวันที่ 24-28 สิงหาคม 2555 ณ ห้องบางกอกคอนเวนชัน เซ็นเตอร์ เซ็นทรัลเวิลด์ราชประสงค์ กรุงเทพฯ โดยส่งผลงานวิจัยเข้าร่วมนำเสนอทั้งในภาคการประชุมและภาคนิทรรศการ ดังนี้</p>	<p>2556 และเว็บไซต์ http://www.thaiconsult.pdmo.go.th/</p> <p>สวพ. 4.1-5 (5) http://ird.stou.ac.th/RD/library/index.html</p> <p>สวพ. 4.1-5 (6) http://prpl.stou.ac.th/Eresearch/default.aspx</p> <p>สวพ. 4.1-5 (7) โครงการนำเสนอผลงานวิจัยแห่งชาติ ประจำปี 2555</p>

เกณฑ์มาตรฐาน	ผลการดำเนินงานตามเกณฑ์	รายการเอกสารอ้างอิง
<p>5. มีการสนับสนุนพันธกิจด้านการวิจัยหรืองานสร้างสรรค์ตามอัตลักษณ์ของสถาบันอย่างน้อยในประเด็นต่อไปนี้ (ต่อ)</p>	<p>4.1 ผลงานวิจัยที่นำเสนอในภาคการประชุมเรื่อง “การพัฒนาต้นแบบหลักสูตรการดำเนินชีวิตตามแนวเศรษฐกิจพอเพียงด้านการศึกษาทางไกล” นำเสนอวันที่ 28 สิงหาคม 2555 เวลา 13.30 – 16.30 น.</p> <p>4.2 ผลงานวิจัยที่นำเสนอในภาคนิทรรศการเรื่อง “การพัฒนาระบบการฝึกอบรมแบบอีเทรนนิง หลักสูตรภาษาอังกฤษโดยความร่วมมือระหว่างมหาวิทยาลัยสุโขทัยธรรมมาธิราช กับมหาวิทยาลัยแมสซี้ ประเทศนิวซีแลนด์” นำเสนอวันที่ 24 - 28 สิงหาคม 2555 ณ คูหาเลขที่ F25</p> <p>5. การจัดเวทีเผยแพร่ผลงานวิจัยระดับมหาวิทยาลัย เพื่อให้บุคลากรของมหาวิทยาลัยและผู้สนใจทั่วไปได้ร่วมแลกเปลี่ยนเรียนรู้เทคนิควิธีการด้านการวิจัย และองค์ความรู้จากงานวิจัย</p> <p>6. มีการพิจารณาให้รางวัลผลงานวิจัยดีและชมเชย ประจำปี 2555 มีผลงานวิจัยที่เสนอเข้ารับการพิจารณา จำนวน 7 เรื่อง ผลการพิจารณา มีผลงานวิจัยที่ได้รับรางวัลในปี 2555 ดังนี้</p> <p>6.1 รางวัลผลงานวิจัยระดับดีเด่น ได้แก่ ผลงานวิจัยเรื่อง การส่งเสริมการท่องเที่ยวผู้สูงอายุจากทวีปยุโรปสู่ประเทศไทย</p> <p>6.2 รางวัลผลงานวิจัยระดับดี ได้แก่ ผลงานวิจัยเรื่อง โครงการประเมินการจัดเก็บภาษีที่ดินและสิ่งปลูกสร้างรูปแบบใหม่และผลกระทบต่อการใช้ที่ดิน</p> <p>6.3 รางวัลผลงานวิจัยระดับชมเชย ได้แก่ ผลงานวิจัยเรื่อง การพัฒนาขีดสมรรถนะบุคลากรขององค์กรปกครองส่วนท้องถิ่น</p>	<p>สวพ. 4.1-5 (8) โครงการเผยแพร่ผลงานวิจัยระดับมหาวิทยาลัย</p> <p>สวพ. 4.1-5 (9) ประกาศมหาวิทยาลัยสุโขทัยธรรมมาธิราช เรื่อง ผลการพิจารณาการให้รางวัลผลงานวิจัย ประจำปี 2555</p>

เกณฑ์มาตรฐาน	ผลการดำเนินงานตามเกณฑ์	รายการเอกสารอ้างอิง
<p>6. มีการติดตามและประเมินผลการสนับสนุนในข้อ 4 และข้อ 5 อย่างครบถ้วนทุกประเด็น</p>	<p>มีการติดตามและประเมินผลการสนับสนุนในข้อ 4 และข้อ 5 ดังนี้</p> <ol style="list-style-type: none"> 1. มีการติดตามและประเมินผลการจัดสรรเงินทุนวิจัยและความก้าวหน้าของโครงการวิจัย โดยมีการจัดทำข้อมูลสถานภาพโครงการวิจัยของมหาวิทยาลัยเสนอคณะกรรมการวิจัยประกอบวาระการประชุม เรื่อง การรายงานความก้าวหน้าในการวิจัยและการขอขยายเวลาดำเนินการวิจัย 2. ศูนย์วิจัยเฉพาะทาง มีการติดตามและประเมินผลโดยใช้เกณฑ์การประเมินศูนย์วิจัยเฉพาะทาง 3. บริษัทจดทะเบียนที่ปรึกษาไทย มีการติดตามและประเมินผลโดยการยื่นเอกสารเพื่อขอเพิ่มเติมประสิทธิภาพโครงการวิจัยในบริษัทที่ปรึกษาทุกปี และดำเนินการต่ออายุบริษัทที่ปรึกษาไทยตามกำหนด 4. ระบบ e - Research Management มีการติดตามในระบบ AERPO-3 รายงานผลของตัวชี้วัด และข้อมูลการดำเนินงานประจำปี (ระบบงานงบประมาณ พัสดุ การเงินฯ 3 มิติ) 	<p>สวพ. 4.1-6 (1) ระเบียบวาระคณะกรรมการวิจัย (วาระ ที่ 1.2) เรื่อง การรายงานความก้าวหน้าการดำเนินโครงการวิจัยของมหาวิทยาลัย</p> <p>สวพ. 4.1-6 (2) เกณฑ์การประเมินศูนย์วิจัยเฉพาะทาง</p> <p>สวพ. 4.1-6 (3) ผลการดำเนินงานของศูนย์วิจัยเฉพาะทาง ปีงบประมาณ 2555</p> <p>สวพ. 4.1-6 (4) หนังสือจากสำนักงานบริหารหนี้สาธารณะ กระทรวงการคลังที่ กค 0907/392 ลงวันที่ 24 มกราคม 2556 และเว็บไซต์ http://www.thaiconsult.pdmo.go.th/</p> <p>สวพ. 4.1-6 (5) http://eservice.stou.ac.th/EDOCUMENT/OCS/3D_Accounting/3D_Accounting/Site3D/index.aspx</p>

เกณฑ์มาตรฐาน	ผลการดำเนินงานตามเกณฑ์	รายการเอกสารอ้างอิง
<p>6. มีการติดตามและประเมินผลการสนับสนุนในข้อ 4 และข้อ 5 อย่างครบถ้วนทุกประเด็น (ต่อ)</p>	<p>5. “การนำเสนอผลงานวิจัยแห่งชาติ ประจำปี 2555 (Thailand Research Expo 2012)” มีการติดตามและประเมินผลการจัดกิจกรรมทั้งในภาคการประชุมและภาคนิทรรศการ โดยการใช้แบบสอบถาม สรุปได้ดังนี้</p> <p>5.1 ภาคการประชุม มีผู้เข้าร่วมการประชุม จำนวน 110 คน ส่วนใหญ่เป็นนิสิต/นักศึกษา รองลงมาได้แก่ นักวิจัย/นักวิชาการ และส่วนใหญ่ได้รับความรู้ในระดับมาก (ค่าเฉลี่ย = 2.54)</p> <p>5.2 ภาคนิทรรศการ มีผู้ตอบแบบประเมินจำนวน 199 คน ส่วนใหญ่เป็นนักวิจัย/นักวิชาการ วัตถุประสงค์ในการเข้าชมคหุหาเพราะสนใจงานวิจัยในภาพรวมได้รับความรู้ในระดับมาก (ค่าเฉลี่ย = 2.95)</p> <p>6. การให้รางวัลผลงานวิจัยดีและชมเชย ประจำปี 2555 มีการติดตามและประเมินผล โดยมีการสรุปรวบรวมข้อเสนอแนะของคณะกรรมการพิจารณาการให้รางวัลผลงานวิจัย เสนอต่อคณะกรรมการวิจัยเพื่อพิจารณาต่อไป</p> <p>7. การจัดเวทีเผยแพร่ผลงานวิจัยระดับมหาวิทยาลัย มีการติดตามและประเมินผล โดยมีส่วนร่วมกิจกรรมจำนวน 73 คน ประกอบด้วยบุคคลภายนอก สมาชิกเครือข่ายวิจัย “ประชาชื่น” และบุคลากร มสธ. มีความพึงพอใจต่อโครงการดังกล่าวในระดับมาก (ค่าเฉลี่ย = 3.73)</p>	<p>สวพ. 4.1-6 (6) สรุปผลการจัดนำเสนอผลงานวิจัยแห่งชาติ</p> <p>สวพ. 4.1-6 (7) สรุปผลการพิจารณาและข้อสังเกตของคณะกรรมการพิจารณาการให้รางวัลประจำปี 2555 เพื่อเสนอวาระในที่ประชุมคณะกรรมการวิจัย</p> <p>สวพ. 4.1-6 (8) สรุปผลโครงการเผยแพร่ผลงานวิจัยระดับมหาวิทยาลัย</p>
<p>7. มีการนำผลการประเมินไปปรับปรุงการสนับสนุนพันธกิจด้านการวิจัยหรืองานสร้างสรรค์ของสถาบัน</p>	<p>มหาวิทยาลัยมีการนำข้อเสนอแนะจากคณะกรรมการพิจารณารางวัลผลงานวิจัยในเรื่องเกณฑ์เบื้องต้นการพิจารณาให้รางวัล มาใช้เป็นแนวทางสำหรับคณะกรรมการฯ พิจารณารางวัลผลงานวิจัย ประจำปี 2556 ต่อไป (อยู่ระหว่างดำเนินการ)</p>	<p>สวพ. 4.1-7 (1) เกณฑ์ประกอบการพิจารณาการพิจารณาให้รางวัลผลงานวิจัย</p>

เกณฑ์มาตรฐาน	ผลการดำเนินงานตามเกณฑ์	รายการเอกสารอ้างอิง
<p>8. มีระบบและกลไกเพื่อสร้างงานวิจัยหรืองานสร้างสรรค์บนพื้นฐานภูมิปัญญาท้องถิ่น หรือจากสภาพปัญหาของสังคม เพื่อตอบสนองความต้องการของท้องถิ่นและสังคม และดำเนินการตามระบบที่กำหนด (เฉพาะกลุ่ม ข และ ค 2)</p>	<p>1. มหาวิทยาลัยมีการจัดตั้ง “ศูนย์วิจัยเฉพาะทาง” เพื่อส่งเสริมและสนับสนุนการวิจัยในสาขาวิชาต่างๆ อย่างเป็นระบบ ตลอดจนนำผลงานวิจัยไปใช้ในการเรียนการสอน การพัฒนาสังคมและประเทศชาติ รวมทั้งเชื่อมโยงและสร้างเครือข่ายกับหน่วยงานภายนอกทั้งในและต่างประเทศ โดยจัดตั้งกองทุนวิจัยเฉพาะทาง มหาวิทยาลัยสุโขทัยธรรมาธิราช เพื่อส่งเสริมและสนับสนุนให้คณาจารย์และบุคลากรของมหาวิทยาลัยผลิตผลงานวิจัยที่มีประโยชน์ต่อการเรียนการสอนและงานสร้างสรรค์บนพื้นฐานภูมิปัญญาท้องถิ่น เพื่อตอบสนองความต้องการของชุมชนและสังคม และมอบหมายให้มีสถาบันวิจัยและพัฒนาทำหน้าที่เป็นหน่วยงานประสานการดำเนินการจัดตั้งศูนย์วิจัยเฉพาะทางในสาขาวิชาต่างๆ ประสานงานทั่วไปให้กับศูนย์วิจัยเฉพาะทางที่จัดตั้งขึ้น ตลอดจนดูแล และบริหารงานเลขานุการให้แก่ศูนย์วิจัยเฉพาะทาง ปัจจุบันมีศูนย์วิจัยเฉพาะทางที่มหาวิทยาลัยประกาศจัดตั้งแล้ว 14 ศูนย์ โดยเป็นศูนย์วิจัยเฉพาะทางที่อยู่ภายใต้การดูแลของสถาบันวิจัยและพัฒนา 6 ศูนย์ และอยู่ภายใต้สาขาวิชา 8 ศูนย์</p> <p>2. มหาวิทยาลัยมีระบบและกลไกเพื่อสร้างงานวิจัยหรืองานสร้างสรรค์บนพื้นฐานภูมิปัญญาท้องถิ่น การกำหนดยุทธศาสตร์การวิจัยด้านวิชาการและพัฒนาประเทศ และมีการจัดสรรงบประมาณวิจัยให้ไว้ในแผนปฏิบัติการประจำปี</p>	<p>สวพ. 4.1-8 (1) แนวทางการจัดตั้งศูนย์วิจัยเฉพาะทาง มหาวิทยาลัยสุโขทัยธรรมาธิราช</p> <p>สวพ. 4.1-8 (2) ระเบียบมหาวิทยาลัยสุโขทัยธรรมาธิราช ว่าด้วยกองทุนวิจัยเฉพาะทาง มหาวิทยาลัยสุโขทัยธรรมาธิราช พ.ศ. 2547</p> <p>สวพ. 4.1-8 (3) สถานภาพของศูนย์วิจัยเฉพาะทาง (จำนวน 14 ศูนย์)</p> <p>สวพ. 4.1-8 (4) http://www.stou.ac.th/Offices/Ord/RD/rdsr/Sres/index.html</p> <p>สวพ. 4.1-8 (5) เอกสาร “แผนหลักการวิจัย ฉบับที่ 5 ของมหาวิทยาลัยสุโขทัยธรรมาธิราช พ.ศ. 2552 – 2556” http://www.stou.ac.th/offices/ord/RD/rdse/pse2.html</p>

เกณฑ์มาตรฐาน	ผลการดำเนินงานตามเกณฑ์	รายการเอกสารอ้างอิง
8. มีระบบและกลไกเพื่อสร้างงานวิจัยหรืองานสร้างสรรค์บนพื้นฐานภูมิปัญญาท้องถิ่น หรือจากสภาพปัญหาของสังคม เพื่อตอบสนองความต้องการของท้องถิ่นและสังคม และดำเนินการตามระบบที่กำหนด (เฉพาะกลุ่ม ข และ ค 2) (ต่อ)		สวพ. 4.1-8 (6) เอกสารแผนปฏิบัติการประจำปี 2555 และแผนปฏิบัติการประจำปี 2556

เกณฑ์การประเมิน (เกณฑ์เฉพาะสถาบันกลุ่ม ข และ ค 2) :

คะแนน 1	คะแนน 2	คะแนน 3	คะแนน 4	คะแนน 5
มีการดำเนินการ 1 ข้อ	มีการดำเนินการ 2 หรือ 3 ข้อ	มีการดำเนินการ 4 หรือ 5 ข้อ	มีการดำเนินการ 6 ข้อ	มีการดำเนินการครบ 7 ข้อ ตามเกณฑ์ทั่วไป และครบถ้วน ตามเกณฑ์มาตรฐานเพิ่มเติม เฉพาะกลุ่ม

ผลการประเมิน

ปีการศึกษา 2555		การบรรลุเป้าหมาย	คะแนนการประเมิน
ค่าเป้าหมาย	6 ข้อ	✓	5
ผลการดำเนินงาน	8 ข้อ		

ตัวบ่งชี้ที่ 4.2 ระบบและกลไกการจัดการความรู้จากงานวิจัยหรืองานสร้างสรรค์ (สกอ. 4.2)

รอบปีที่ใช้นับผลงาน : ปีการศึกษา 2555 (1 กรกฎาคม 2555 – 30 มิถุนายน 2556)

ผลการดำเนินงานตามเกณฑ์มาตรฐาน

เกณฑ์มาตรฐาน	ผลการดำเนินงานตามเกณฑ์	รายการเอกสารอ้างอิง
<p>1. มีระบบและกลไกสนับสนุนการเผยแพร่ผลงานวิจัยหรืองานสร้างสรรค์ในการประชุมวิชาการหรือการตีพิมพ์ในวารสารระดับชาติหรือนานาชาติ และมีการเผยแพร่ผลงานวิจัยหรืองานสร้างสรรค์ในการประชุมวิชาการหรือการตีพิมพ์ในวารสารระดับชาติหรือนานาชาติ</p>	<p>มหาวิทยาลัยมีระบบและกลไกการเผยแพร่ผลงานวิจัยของมหาวิทยาลัย โดยรวมไว้ที่สถาบันวิจัยและพัฒนา เพื่อสนับสนุนพันธกิจด้านการเผยแพร่ผลงานวิจัยของสาขาวิชา โดยสาขาวิชาสามารถเข้ามามีส่วนร่วมในกระบวนการวิจัยและใช้ประโยชน์ทรัพยากรจากระบบสนับสนุนการเผยแพร่ผลงานวิจัย ดังต่อไปนี้</p> <ol style="list-style-type: none"> 1. มีการจัดทำวารสารอิเล็กทรอนิกส์ของมหาวิทยาลัย 2 ฉบับ เพื่อเป็นแหล่งเผยแพร่บทความวิจัยด้านการศึกษาทางไกล ได้แก่ <ol style="list-style-type: none"> 1.1 วารสารอิเล็กทรอนิกส์การเรียนรู้ทางไกลเชิงนวัตกรรม (e-JODIL) 1.2 วารสารอิเล็กทรอนิกส์ด้านการศึกษาทางไกล (Asean Journal of Open and Distance Learning : AJODL) โดยร่วมมือกับมหาวิทยาลัยในต่างประเทศ คือ มาเลเซียและฟิลิปปินส์ 	<p>สวพ. 4.2-1 (1) http://e-jodil.stou.ac.th/ สวพ. 4.2-1 (2) http://ajodl.oum.edu.my/ajodl2/</p>

เกณฑ์มาตรฐาน	ผลการดำเนินงานตามเกณฑ์	รายการเอกสารอ้างอิง
<p>1. มีระบบและกลไกสนับสนุนการเผยแพร่ผลงานวิจัยหรืองานสร้างสรรค์ในการประชุมวิชาการหรือการตีพิมพ์ในวารสารระดับชาติหรือนานาชาติ และมีการเผยแพร่ผลงานวิจัยหรืองานสร้างสรรค์ในการประชุมวิชาการหรือการตีพิมพ์ในวารสารระดับชาติหรือนานาชาติ (ต่อ)</p>	<p>2. มีการจัดสรรเงินสนับสนุนการเผยแพร่ผลงานวิจัยในการประชุมวิชาการ เงินสมนาคุณการเผยแพร่ผลงานวิจัยในระดับนานาชาติ เงินสนับสนุนค่าใช้จ่ายในการตีพิมพ์เผยแพร่ในวารสารที่มี Peer Review และเงินสนับสนุนการเผยแพร่ผลงานวิจัยในระดับชาติและนานาชาติ ทั้งนี้ สถาบันวิจัยและพัฒนาได้ประชาสัมพันธ์ให้คณาจารย์และบุคลากรรับทราบ โดยผ่านหลากหลายช่องทาง เช่น ข่าววิจัย มสธ. และเว็บไซต์ สวพ. เป็นต้น</p> <p>3. มีการประชาสัมพันธ์การเผยแพร่ผลงานวิจัยผ่านช่องทางต่างๆ เช่น ข่าววิจัย มสธ. เว็บไซต์สถาบัน Facebook สถาบันฯ เป็นต้น</p>	<p>สวพ. 4.2-1 (3) ประกาศ มสธ. เรื่องหลักเกณฑ์การจ่ายเงินเกี่ยวกับการวิจัย (ฉบับที่ 2) และประกาศ มสธ. เรื่องหลักเกณฑ์การให้เงินสนับสนุนการตีพิมพ์บทความวิจัย พ.ศ. 2552</p> <p>สวพ. 4.2-1 (5) ข่าววิจัย มสธ. ฉบับที่ 8/2556 วันที่ 16-31 มกราคม 2556</p> <p>สวพ. 4.2-1 (6) http://www.stou.ac.th/Offices/Ord/home/</p> <p>สวพ. 4.2-1 (7) ข่าววิจัย มสธ. ฉบับที่ 1/2556 วันที่ 1-15 ตุลาคม 2555</p> <p>สวพ. 4.2-1 (8) http://www.stou.ac.th/Offices/Ord/home/</p> <p>สวพ. 4.2-1 (9) http://www.facebook.com/ird.stou</p>

เกณฑ์มาตรฐาน	ผลการดำเนินงานตามเกณฑ์	รายการเอกสารอ้างอิง
<p>2. มีระบบและกลไกการรวบรวม คัดสรร วิเคราะห์และสังเคราะห์ความรู้จากงานวิจัยหรืองานสร้างสรรค์ เพื่อให้เป็นองค์ความรู้ที่คนทั่วไปเข้าใจได้ และดำเนินการตามระบบที่กำหนด</p>	<p>มหาวิทยาลัยมีระบบรวบรวม คัดสรร วิเคราะห์ และสังเคราะห์ความรู้จากงานวิจัย โดยสถาบันวิจัยและพัฒนาเป็นหน่วยงานรวบรวมข้อมูลจากสาขาวิชา / หน่วยงาน เพื่อให้คณาจารย์และบุคลากรได้นำเสนอผลงานวิจัย ซึ่งมีคณะกรรมการบริหารวารสารอิเล็กทรอนิกส์การเรียนรู้ทางไกลเชิงนวัตกรรม (Electronic Journal of Open and Distance Innovative Learning : e-JODIL) และกองบรรณาธิการ ทำหน้าที่ระบบรวบรวม คัดสรร วิเคราะห์ และสังเคราะห์งานวิจัยก่อนนำเผยแพร่บน Internet เพื่อให้เป็นองค์ความรู้ที่คนทั่วไปสามารถสืบค้นและเข้าใจได้</p>	<p>สวพ. 4.2-2 (1) วารสารอิเล็กทรอนิกส์การเรียนรู้ทางไกลเชิงนวัตกรรม (e-JODIL) http://e-jodil.stou.ac.th/</p>
<p>3. มีการประชาสัมพันธ์และเผยแพร่ องค์ความรู้จากงานวิจัยหรืองานสร้างสรรค์ที่ได้จากข้อ 2 สู่นักวิชาการและผู้เกี่ยวข้อง</p>	<p>มหาวิทยาลัยมีการนำองค์ความรู้ที่ได้จากการวิเคราะห์ผลงานวิจัยของคณาจารย์ในสาขาวิชาต่างๆ และนักวิจัยของมหาวิทยาลัยมาเผยแพร่สู่สาธารณชนผ่านสื่อต่างๆ อย่างเป็นระบบในเชิงรุก เพื่อเผยแพร่ผลงานวิจัยโดยเชื่อมโยงกับชุมชน และองค์กรภายนอกทั้งรัฐและเอกชน โดยเฉพาะกลุ่มเป้าหมายที่คาดว่าจะสามารถสนับสนุนงานวิจัย หรือร่วมวิจัย หรือนำผลงานวิจัยไปใช้ประโยชน์ ดังนี้</p> <ol style="list-style-type: none"> 1. จัดทำเป็นประเด็นคำถามจากงานวิจัย เพื่อใช้ในการสัมภาษณ์นักวิจัยในรายการ “คุยกับนักวิจัย” ผ่านทางรายการโทรทัศน์ ช่อง 11 และ UBC TV 8 2. สังเคราะห์และสรุปสาระสำคัญของงานวิจัย เพื่อนำเสนอในงาน “การนำเสนอผลงานวิจัยแห่งชาติ ประจำปี 2555” ทั้งภาคการประชุมและภาคนิทรรศการ ซึ่งกำหนดจัดขึ้นในวันที่ 24-28 สิงหาคม 2554 ณ ศูนย์ประชุมบางกอกคอนเวนชันเซ็นเตอร์ เซ็นทรัลเวิลด์ ราชประสงค์ กรุงเทพฯ 	<p>สวพ. 4.2-3 (1) ประเด็นสัมภาษณ์ “คุยกับนักวิจัย” สวพ. 4.2-3 (2) การสังเคราะห์องค์ความรู้จากการวิจัย เรื่อง “การพัฒนาหลักสูตรการดำเนินการชีวิตตามแนวเศรษฐกิจพอเพียงด้วยการศึกษาทางไกล” เพื่อนำเสนอในงานการนำเสนอผลงานวิจัยแห่งชาติ</p>

เกณฑ์มาตรฐาน	ผลการดำเนินงานตามเกณฑ์	รายการเอกสารอ้างอิง
<p>3. มีการประชาสัมพันธ์และเผยแพร่องค์ความรู้จากงานวิจัยหรืองานสร้างสรรค์ที่ได้จากข้อ 2 สู่นิสิตและบุคลากรที่เกี่ยวข้อง (ต่อ)</p>	<p>3. จัดโครงการถ่ายทอดองค์ความรู้จากงานวิจัยสู่กลุ่มเป้าหมาย โดยนำผลงานวิจัยเรื่อง “การพัฒนาขีดสมรรถนะบุคลากรขององค์กรปกครองส่วนท้องถิ่น โดย รศ.ดร.เสน่ห์ จุ้ยโต ไปถ่ายทอดให้แก่ องค์กรบริหารส่วนจังหวัดปทุมธานี องค์กรบริหารส่วนตำบลในจังหวัดปทุมธานี และส่วนงานที่เกี่ยวข้อง ในวันที่ 3 มิถุนายน 2556</p>	<p>ภาคการประชุม และการสังเคราะห์องค์ความรู้จากการวิจัย เรื่อง “การพัฒนาระบบการฝึกอบรมแบบอีเทรนนิง หลักสูตรภาษาอังกฤษ โดยความร่วมมือระหว่างมหาวิทยาลัยสุโขทัยธรรมมาธิราชกับมหาวิทยาลัยแม่สรี ประเทศนิวซีแลนด์” เพื่อนำเสนอในภาคนิทรรศการ สวพ. 4.2-3 (3) โครงการถ่ายทอดองค์ความรู้จากงานวิจัยสู่กลุ่มเป้าหมาย</p>
<p>4. มีการนำผลงานงานวิจัยหรืองานสร้างสรรค์ไปใช้ให้เกิดประโยชน์ และมีการรับรองการใช้ประโยชน์จริงจากหน่วยงานภายนอกหรือชุมชน</p>	<p>ในปี พ.ศ. 2555 มหาวิทยาลัยมีผลงานวิจัยที่แล้วเสร็จ และได้รับการรับรองการใช้ประโยชน์จากหน่วยงานภายนอก รวม 47 เรื่อง คิดเป็นร้อยละ 11.58</p>	<p>สวพ. 4.2-4 (1) อ้างอิงตัวบ่งชี้ที่ 4.6 (สมศ. 6) งานวิจัยที่นำไปใช้ประโยชน์</p>

เกณฑ์มาตรฐาน	ผลการดำเนินงานตามเกณฑ์	รายการเอกสารอ้างอิง
<p>5. มีระบบและกลไกเพื่อช่วยในการคุ้มครองสิทธิของงานวิจัยหรืองานสร้างสรรค์ที่นำไปใช้ประโยชน์ และดำเนินการตามระบบที่กำหนด</p>	<p>มหาวิทยาลัยมีการแต่งตั้งคณะกรรมการบริหารทรัพย์สินทางปัญญา เมื่อวันที่ 27 มกราคม 2554 จำนวน 15 ราย ซึ่งอยู่ภายใต้การกำกับดูแลของสำนักวิชาการ คณะกรรมการดังกล่าวมีหน้าที่ ดังนี้</p> <ol style="list-style-type: none"> 1. พิจารณากำหนดนโยบายและแผนการดำเนินงานเกี่ยวกับลิขสิทธิ์และสิทธิบัตรของมหาวิทยาลัย 2. พิจารณาเสนอระเบียบหรือประกาศที่เกี่ยวข้องกับการดำเนินงานด้านลิขสิทธิ์และสิทธิบัตรของมหาวิทยาลัย 3. พิจารณาให้ความเห็นชอบผลงานอันมีลิขสิทธิ์ที่จะจดทะเบียนลิขสิทธิ์ หรือผลงานการประดิษฐ์หรือการออกแบบผลิตภัณฑ์ที่สมควรขอรับสิทธิบัตร 4. กำหนดหลักเกณฑ์และวิธีการจัดสรรผลประโยชน์อันเกิดจากงานอันมีลิขสิทธิ์และสิทธิบัตร รวมทั้งผลงานที่ไม่ได้รับสิทธิบัตร 5. ประเมินคุณค่าและความเป็นไปได้ในเชิงพาณิชย์ของลิขสิทธิ์หรือสิทธิบัตร ทั้งนี้ ตามหลักเกณฑ์และวิธีการที่คณะกรรมการกำหนด <p>นอกจากนี้ ฝ่ายตำรา สำนักวิชาการ ในฐานะฝ่ายเลขานุการของคณะกรรมการบริหารทรัพย์สินทางปัญญา ซึ่งมีหน้าที่ในงานขออนุญาตใช้ผลงานทางวิชาการ (ลิขสิทธิ์ภายในประเทศและลิขสิทธิ์ต่างประเทศ) ประสานงานการละเมิดลิขสิทธิ์ผลงานทางวิชาการ ประสานงานดำเนินการแจ้งข้อมูลลิขสิทธิ์ผลงานวิชาการ ประสานงานการดำเนินการจดสิทธิบัตร และการจัดทำสัญญาต่างๆ ได้แก่ สัญญาการส่งเสริมและสนับสนุนงานเขียนทางวิชาการ สัญญาโอนลิขสิทธิ์งานเขียนทางวิชาการ และสัญญาโอนลิขสิทธิ์เอกสารการสอน โดยได้มีการกำหนดขั้นตอนและวิธีการปฏิบัติงานอย่างเป็นระบบ</p>	<p>สวพ. 4.2-5 (1) คำสั่งแต่งตั้งกรรมการบริหารทรัพย์สินทางปัญญา ลงวันที่ 27 มกราคม 2554</p> <p>สวพ. 4.2-5 (2) คู่มือปฏิบัติงานการขออนุญาตใช้ลิขสิทธิ์ผลงานทางวิชาการ (ขอให้ตรวจวัดที่สำนักวิชาการ)</p>

เกณฑ์การประเมิน (เกณฑ์เฉพาะสถาบันกลุ่ม ข และ ค 2) :

คะแนน 1	คะแนน 2	คะแนน 3	คะแนน 4	คะแนน 5
มีการดำเนินการ 1 ข้อ	มีการดำเนินการ 2 ข้อ	มีการดำเนินการ 3 ข้อ	มีการดำเนินการ 4 ข้อ	มีการดำเนินการ 5 ข้อ

ผลการประเมิน

ปีการศึกษา 255๓		การบรรลุเป้าหมาย	คะแนนการประเมิน
ค่าเป้าหมาย	4 ข้อ	✓	5
ผลการดำเนินงาน	5 ข้อ		

*การบรรลุเป้าหมาย ✓ = บรรลุเป้าหมาย X = ไม่บรรลุเป้าหมาย

ตัวบ่งชี้ที่ 4.3 (สกอ.) เงินสนับสนุนงานวิจัยหรืองานสร้างสรรค์ต่อจำนวนอาจารย์ประจำและนักวิจัยประจำ

รอบปีที่ใช้นับผลงาน : ปีงบประมาณ 2555 (1 ตุลาคม 2554 – 30 กันยายน 2555)

เกณฑ์การประเมิน : เกณฑ์เฉพาะสถาบันกลุ่ม ข (มหาวิทยาลัยที่เน้นการผลิตบัณฑิตระดับปริญญาตรี) และโดยที่นักวิจัยประจำของสถาบันวิจัยและพัฒนา ส่วนใหญ่มีคุณสมบัติอยู่ในกลุ่มมนุษยศาสตร์และสังคมศาสตร์ จึงใช้เกณฑ์การประเมินอิงกลุ่มมนุษยศาสตร์และสังคมศาสตร์ คือ จำนวนเงินสนับสนุนงานวิจัยหรืองานสร้างสรรค์จากภายในและภายนอกสถาบันที่กำหนดให้เป็นคะแนนเต็ม 5 เท่ากับ 25,000 บาทขึ้นไปต่อคน

ผลการดำเนินงานตามเกณฑ์มาตรฐาน :

เงินทุนวิจัยภายในสถาบัน	เงินทุนวิจัยภายนอกสถาบัน	รวมเงินสนับสนุนภายในและภายนอกสถาบัน (บาท)
251,115.00	1,043,868.00	1,294,980

จำนวนนักวิจัยประจำทั้งหมด	จำนวนเงินสนับสนุนงานวิจัยจากภายในและภายนอก	ผลการดำเนินงาน
14	1,294,980	$\frac{1,294,980}{14} = 92,498.57$

หมายเหตุ * นักวิจัยและเจ้าหน้าที่วิจัยประจำเฉพาะที่ปฏิบัติงานจริง ไม่รวมรวมผู้ลาศึกษาต่อ

รายการเอกสารอ้างอิง : สวพ. 4.3 เงินสนับสนุนงานวิจัยหรืองานสร้างสรรค์ต่อจำนวนอาจารย์ประจำและนักวิจัยประจำ

ผลการประเมิน :

ปีงบประมาณ 2555		การบรรลุเป้าหมาย	คะแนนการประเมิน
ค่าเป้าหมาย	20,000 บาทต่อคน	✓	5.00
ผลการดำเนินงาน	92,498.57 บาทต่อคน		

*การบรรลุเป้าหมาย ✓ = บรรลุเป้าหมาย X = ไม่บรรลุเป้าหมาย

ตัวบ่งชี้ที่ 4.5 (สมศ. 5) งานวิจัยหรืองานสร้างสรรค์ที่ได้รับการตีพิมพ์หรือเผยแพร่

รอบปีที่ใช้นับผลงาน : ปีปฏิทิน 2555 (1 มกราคม 2555 – 31 ธันวาคม 2555)

เกณฑ์การประเมิน :

กำหนดระดับคุณภาพงานวิจัยที่ตีพิมพ์ ดังนี้

ค่าน้ำหนัก	ระดับคุณภาพงานวิจัย
0.25	- มีบทความจากผลงานวิจัยที่ตีพิมพ์ในรายงานสืบเนื่องจากการประชุมวิชาการระดับชาติ / ระดับนานาชาติ หรือมีการตีพิมพ์ในวารสารวิชาการระดับชาติที่ปรากฏในฐานข้อมูล TCI
0.50	- มีบทความจากผลงานวิจัยที่ตีพิมพ์ในวารสารวิชาการระดับชาติที่มีชื่อปรากฏอยู่ในประกาศของสมศ.
0.75	- มีการตีพิมพ์ในวารสารวิชาการระดับนานาชาติที่มีชื่อปรากฏอยู่ในประกาศของสมศ.
1.00	- มีบทความจากผลงานวิจัยที่ตีพิมพ์ในวารสารวิชาการระดับนานาชาติที่ปรากฏในฐานข้อมูลการจัดอันดับวารสาร SJR (SCImago Journal Rank : www.scimagojr.com) โดยวารสารนั้นถูกจัดอยู่ในควอไทล์ที่ 1 หรือ 2 หรือ 3 หรือ 4 (Q1 หรือ Q2 หรือ Q3 หรือ Q4) ในปีล่าสุดใน subject category ที่ตีพิมพ์ หรือมีการตีพิมพ์ในวารสารวิชาการระดับนานาชาติที่ปรากฏในฐานข้อมูลสากล ISI หรือ Scopus

เกณฑ์การให้คะแนน :

เนื่องจากนักวิจัยประจำของสถาบันวิจัยและพัฒนาส่วนใหญ่มีคุณวุฒิอยู่ในกลุ่มมนุษยศาสตร์และสังคมศาสตร์ จึงใช้เกณฑ์การประเมินอิงกลุ่มมนุษยศาสตร์และสังคมศาสตร์ คือ ใช้บัญญัติไตรยางค์เทียบ โดยกำหนดคะแนนเต็ม 5 เท่ากับ ร้อยละ 10

ผลการดำเนินงานตามเกณฑ์มาตรฐาน :

จำนวนผลงานวิจัยที่ตีพิมพ์				
ค่าน้ำหนัก	ค่าน้ำหนัก	ค่าน้ำหนัก	ค่าน้ำหนัก	ผลรวมถ่วงน้ำหนัก
0.25	0.50	0.75	1.00	
2	1			0.75

จำนวนนักวิจัยประจำ	ผลรวมถ่วงน้ำหนักของงานวิจัยหรืองานสร้างสรรค์ที่ตีพิมพ์หรือเผยแพร่	ผลการดำเนินงาน
16	0.75	$\frac{0.75}{16} \times 100 =$ ร้อยละ 4.69

หมายเหตุ * นักวิจัยและเจ้าหน้าที่วิจัยประจำที่ปฏิบัติงานจริงและลาศึกษาต่อ

รายการเอกสารอ้างอิง : สวพ. 4.5 (สมศ. 5) งานวิจัยหรืองานสร้างสรรค์ที่ได้รับการตีพิมพ์หรือเผยแพร่

ผลการประเมิน :

ปีปฏิทิน 2555		การบรรลุเป้าหมาย	คะแนนการประเมิน
ค่าเป้าหมาย	ร้อยละ 8	X	2.34
ผลการดำเนินงาน	ร้อยละ 4.69		

*การบรรลุเป้าหมาย ✓ = บรรลุเป้าหมาย X = ไม่บรรลุเป้าหมาย

ตัวบ่งชี้ที่ 4.6 (สมศ. 6) งานวิจัยหรืองานสร้างสรรค์ที่นำไปใช้ประโยชน์

รอบปีที่ใช้นับผลงาน : ปีปฏิทิน 2555 (1 มกราคม 2555 – 31 ธันวาคม 2555)

เกณฑ์การให้คะแนน :

ใช้บัญญัติไตรยางศ์เทียบ โดยกำหนดร้อยละ 20 เท่ากับ 5 คะแนน ทุกกลุ่มสาขาวิชา

ผลการดำเนินงานตามเกณฑ์มาตรฐาน :

จำนวนนักวิจัยประจำ	ผลรวมถ่วงน้ำหนักของงานวิจัยหรืองานสร้างสรรค์ที่นำไปใช้ประโยชน์	ผลการดำเนินงาน
16	37.50	$\frac{6}{16} \times 100 =$ ร้อยละ 37.50
หมายเหตุ * นักวิจัยและเจ้าหน้าที่วิจัยประจำที่ปฏิบัติงานจริงและลาศึกษาต่อ		

รายการเอกสารอ้างอิง : สวพ. 4.6 (สมศ. 6) งานวิจัยหรืองานสร้างสรรค์ที่นำไปใช้ประโยชน์

ผลการประเมิน :

ปีปฏิทิน 2555		การบรรลุเป้าหมาย	คะแนนการประเมิน
ค่าเป้าหมาย	ร้อยละ 16	✓	5.00
ผลการดำเนินงาน	ร้อยละ 37.50		

*การบรรลุเป้าหมาย ✓ = บรรลุเป้าหมาย X = ไม่บรรลุเป้าหมาย

ตัวบ่งชี้ที่ 4.7 (สมศ. 7) ผลงานวิชาการที่ได้รับการรับรองคุณภาพ

รอบปีที่ใช้นับผลงาน : ปีปฏิทิน 2555 (1 มกราคม 2555 – 31 ธันวาคม 2555)

เกณฑ์การประเมิน :

กำหนดระดับคุณภาพผลงานวิชาการ ดังนี้

ค่าน้ำหนัก	ระดับคุณภาพผลงานวิชาการ
0.25	บทความวิชาการที่ได้รับการตีพิมพ์ในวารสารระดับชาติ
0.50	บทความวิชาการที่ได้รับการตีพิมพ์ในวารสารระดับนานาชาติ
0.75	ตำราหรือหนังสือที่มีการประเมินผ่านตามเกณฑ์โดยผู้ทรงคุณวุฒิที่สถานศึกษากำหนด
1.00	ตำราหรือหนังสือที่ใช้ในการขอผลงานทางวิชาการและผ่านการพิจารณาตามเกณฑ์การขอตำแหน่งทางวิชาการแล้ว หรือตำราหรือหนังสือที่มีคุณภาพสูง มีผู้ทรงคุณวุฒิตรวจอ่านตามเกณฑ์การขอตำแหน่งทางวิชาการ

เกณฑ์การให้คะแนน :

ใช้บัญญัติไตรยางค์เทียบ โดยกำหนดร้อยละ 10 เท่ากับ 5 คะแนน ทุกกลุ่มสาขาวิชา

ผลการดำเนินงานตามเกณฑ์มาตรฐาน :

จำนวนนักวิจัยประจำ ทั้งหมด	ผลรวมถ่วงน้ำหนักของ ผลงานวิชาการที่ได้รับรอง คุณภาพ	ผลการดำเนินงาน
16	0.00	$\frac{0.00}{16} \times 100 =$ ร้อยละ 0.00

หมายเหตุ * นักวิจัยและเจ้าหน้าที่วิจัยประจำเฉพาะที่ปฏิบัติงานจริง และลาศึกษาต่อ

รายการเอกสารอ้างอิง : สวพ. 4.7 (สมศ. 7) ผลงานวิชาการที่ได้รับการรับรองคุณภาพ

ผลการประเมิน :

ปีปฏิทิน 2555		การบรรลุ เป้าหมาย	คะแนนการประเมิน
ค่าเป้าหมาย	ร้อยละ 16	X	0.00
ผลการดำเนินงาน	ร้อยละ 0.00		

*การบรรลุเป้าหมาย ✓ = บรรลุเป้าหมาย X = ไม่บรรลุเป้าหมาย

องค์ประกอบที่ 7 การบริหารและการจัดการ

ตัวบ่งชี้ที่ 7.1 (สกอ.) ภาวะผู้นำของสภาสถาบันและผู้บริหารทุกระดับของสถาบัน

รอบปีที่ใช้นับผลงาน : ปีงบประมาณ 2555 (1 ตุลาคม 2554 – 30 กันยายน 2555)

ผลการดำเนินงานตามเกณฑ์มาตรฐาน

เกณฑ์มาตรฐาน	ผลการดำเนินงานตามเกณฑ์	รายการเอกสารอ้างอิง
<p>1. ผู้บริหารและที่ประชุมผู้บริหารของหน่วยงาน ปฏิบัติหน้าที่ตามที่กฎหมายกำหนดครบถ้วน</p>	<p>ผู้บริหารและที่ประชุมผู้บริหารของสถาบันวิจัยและพัฒนาปฏิบัติหน้าที่ตามที่กฎหมายกำหนดในด้านต่างๆ ดังนี้</p> <p>1. ด้านแผนงาน</p> <p>วางแผนปฏิบัติราชการประจำปี โดยกำหนดเป้าหมายและผลสัมฤทธิ์ของสถาบันให้สอดคล้องกับนโยบายและแผนกลยุทธ์ของมหาวิทยาลัย และดำเนินการตามแผนงานให้เป็นไปตามเป้าหมายและผลสัมฤทธิ์ของสถาบันตามที่กำหนดไว้ รวมทั้งมีการติดตามเร่งรัดการดำเนินกิจกรรมต่างๆ ให้เป็นไปตามแผนปฏิบัติราชการประจำปี และประเมินผลการดำเนินงานตามตัวบ่งชี้ในแผนปฏิบัติราชการประจำปี โดยรายงานผลการดำเนินงานผ่านระบบ e-performance และรายงานด้วยวาจาต่ออธิการบดี รองอธิการบดีฝ่ายวางแผนและพัฒนาระบบงาน รอบ 6 เดือน 9 เดือน และ 12 เดือน และเมื่อสิ้นปีงบประมาณมีรายงานการติดตามและประเมินผลแผนยุทธศาสตร์ของสถาบันวิจัยและพัฒนา ระยะ 5 ปี (พ.ศ. 2554 – 2558)</p>	<p>สวพ. 7.1-1 (1) แผนปฏิบัติราชการประจำปี 2555 ของสถาบันวิจัยและพัฒนา</p> <p>สวพ. 7.1-1 (2) แผนยุทธศาสตร์ของสถาบันวิจัยและพัฒนา ระยะ 5 ปี (พ.ศ. 2554 -2558)</p> <p>สวพ. 7.1-1 (3) สรุปผลคำรับรองการปฏิบัติราชการของสถาบันวิจัยและพัฒนา ประจำปีงบประมาณ 2555 รอบ 6 เดือน ผ่านระบบ e-performance</p> <p>สวพ. 7.1-1 (4) สรุปผลคำรับรองการปฏิบัติราชการของสถาบันวิจัยและพัฒนา ประจำปีงบประมาณ 2555 รอบ 9 เดือน ผ่านระบบ e-performance</p>

เกณฑ์มาตรฐาน	ผลการดำเนินงานตามเกณฑ์	รายการเอกสารอ้างอิง
<p>1. ผู้บริหารและที่ประชุมผู้บริหารของหน่วยงาน ปฏิบัติหน้าที่ตามที่กฎหมายกำหนดครบถ้วน (ต่อ)</p>	<p>2. ด้านบริหารงาน กำหนดกลยุทธ์ระบบงาน และวิธีปฏิบัติงาน มอบหมายงาน กำกับดูแล ติดตาม ให้คำแนะนำ วินิจฉัยสั่งการปรับปรุงแก้ไขเรื่องต่างๆ ที่เกี่ยวข้องกับภารกิจของสถาบัน รวมทั้งชี้แจงข้อเท็จจริง พิจารณาให้ความเห็น ข้อเสนอแนะ ในที่ประชุมกรรมการหรือคณะทำงานต่างๆ ที่ได้รับแต่งตั้ง</p> <p>3. ด้านบริหารทรัพยากรบุคคล ให้คำปรึกษาแนะนำการปรับปรุงและพัฒนาการปฏิบัติงานของบุคลากรในสถาบัน รวมทั้งหาแนวทางวิธีการใหม่ หรือกลยุทธ์ในการบริหารทรัพยากรบุคคล มีการแต่งตั้งคณะทำงานต่าง ๆ เพื่อดำเนินกิจกรรม/โครงการตามภารกิจของสถาบัน เพื่อดำเนินงานสำเร็จลุล่วงและมีประสิทธิภาพยิ่งขึ้น</p> <p>4. ด้านบริหารทรัพยากรและงบประมาณ มีการวางแผนการใช้ทรัพยากรและงบประมาณที่สอดคล้องกับแผนปฏิบัติราชการ และบริหารควบคุมการใช้จ่ายงบประมาณภายในวงเงินที่ได้รับจัดสรร และติดตามตรวจสอบการใช้จ่ายงบประมาณกับผลสัมฤทธิ์ตามแผนปฏิบัติราชการประจำปี ผ่านระบบงบประมาณ 3 มิติ เพื่อให้เกิดประสิทธิภาพ ความคุ้มค่าเป็นไปตามเป้าหมาย และผลสัมฤทธิ์ที่กำหนดไว้ โดยรายงานประเมินประสิทธิภาพการใช้จ่ายงบประมาณตามที่กำหนดตัวชี้วัดไว้ในคำรับรองการปฏิบัติราชการประจำปี (ตัวชี้วัดที่ 14.1) ไว้</p>	<p>สวพ. 7.1-1 (5) สรุปผลคำรับรองการปฏิบัติราชการของสถาบันวิจัยและพัฒนา ประจำปีงบประมาณ 2555 รอบ 12 เดือน ผ่านระบบ e-performance</p> <p>สวพ. 7.1-1 (6) รายงานการประชุมคณะกรรมการบริหารสถาบันวิจัยและพัฒนา ครั้งที่ 16/2554 วันที่ 26 ธันวาคม 2554 วาระที่ 4.5</p> <p>สวพ. 7.1-1 (7) รายงานการติดตามและประเมินผลแผนยุทธศาสตร์ ระยะ 5 ปี (พ.ศ. 2554 – 2558) ประจำปีงบประมาณ 2555</p> <p>สวพ. 7.1-1 (8) คำสั่งแต่งตั้งคณะทำงานต่าง ๆ ของสถาบันวิจัยและพัฒนา</p> <p>สวพ. 7.1-1 (9) บันทึกแต่งตั้งผู้รักษาราชการแทนผู้อำนวยการสถาบันวิจัยและพัฒนา</p>

เกณฑ์มาตรฐาน	ผลการดำเนินงานตามเกณฑ์	รายการเอกสารอ้างอิง
<p>1. ผู้บริหารและที่ประชุมผู้บริหารของหน่วยงาน ปฏิบัติหน้าที่ ตามที่กฎหมายกำหนดครบถ้วน (ต่อ)</p>		<p>สวพ. 7.1-1 (10) สรุปผลคำรับรองการปฏิบัติราชการของสถาบันวิจัยและพัฒนา ประจำปีงบประมาณ 2555 รอบ 12 เดือนผ่านระบบ e-performance (ตัวชี้วัดที่ 14.1 ร้อยละของประสิทธิภาพการใช้จ่ายงบประมาณ)</p> <p>สวพ. 7.1-1 (11) บัญชีควบคุมการใช้จ่ายงบประมาณ ประจำปีงบประมาณ พ.ศ. 2555</p>
<p>2. ผู้บริหารและที่ประชุมผู้บริหารของหน่วยงานมีวิสัยทัศน์ กำหนดทิศทางการดำเนินงาน และสามารถถ่ายทอดไปยังบุคลากรทุกระดับ มีความสามารถในการวางแผนกลยุทธ์ มีการนำข้อมูลสารสนเทศเป็นฐานในการปฏิบัติงานและพัฒนาหน่วยงาน</p>	<p>ผู้บริหารและที่ประชุมผู้บริหารของสถาบันวิจัยและพัฒนา มีวิสัยทัศน์ กำหนดทิศทางการดำเนินงาน และสามารถถ่ายทอดไปยังบุคลากรทุกระดับของหน่วยงาน ซึ่งมอบหมายให้บุคลากรทุกคนได้มีส่วนร่วมในการดำเนินงานของหน่วยงาน โดยแต่งตั้งและมอบหมายให้บุคลากรศูนย์/ฝ่ายรับผิดชอบตัวชี้วัด คำรับรองการปฏิบัติราชการของสถาบันวิจัยและพัฒนา มิติต่างๆ ของหน่วยงาน และนำผลการดำเนินงานมาแจ้งให้ที่ประชุมของคณะกรรมการบริหารงานของสถาบันวิจัยและพัฒนา ได้รับทราบข้อมูลข่าวสารร่วมกัน เพื่อสร้างความเข้าใจและผลักดันให้การปฏิบัติงานของหน่วยงานบรรลุเป้าหมายที่กำหนดไว้</p> <p>นอกจากนี้ ยังได้นำข้อมูลการรายงานผลการปฏิบัติราชการตามคำรับรองการปฏิบัติราชการ ซึ่งบันทึกในระบบ e-Performance มาใช้ติดตามผลการปฏิบัติงานและแจ้งผลให้บุคลากรทุกคนในหน่วยงานได้รับทราบในที่ประชุมคณะกรรมการบริหารของสถาบันวิจัยและพัฒนา</p>	<p>สวพ. 7.1-2 (1) แผนยุทธศาสตร์ของสถาบันวิจัยและพัฒนา ระยะ 5 ปี (พ.ศ. 2554 -2558)</p> <p>สวพ. 7.1-2 (2) แผนปฏิบัติราชการ สถาบันวิจัยและพัฒนา ประจำปีงบประมาณ พ.ศ. 2555</p> <p>สวพ. 7.1-2 (3) สรุปผลคำรับรองการปฏิบัติราชการของสถาบันวิจัยและพัฒนา ประจำปีงบประมาณ 2555 รอบ 12 เดือน</p>

เกณฑ์มาตรฐาน	ผลการดำเนินงานตามเกณฑ์	รายการเอกสารอ้างอิง
<p>2. ผู้บริหารและที่ประชุมผู้บริหารของหน่วยงานมีวิสัยทัศน์ กำหนดทิศทางการดำเนินงาน และสามารถถ่ายทอดไปยังบุคลากรทุกระดับ มีความสามารถในการวางแผนกลยุทธ์ มีการนำข้อมูลสารสนเทศเป็นฐานในการปฏิบัติงานและพัฒนาหน่วยงาน (ต่อ)</p>		<p>สวพ. 7.1-2 (4) รายงานการประชุมคณะกรรมการบริหารสถาบันวิจัยและพัฒนา ครั้งที่ 14/2554 วันที่ 7 ตุลาคม 2554 วาระที่ 4.1 และ ครั้งที่ 1/2555 วันที่ 11 มกราคม 2555 วาระที่ 4.2</p>
<p>3. ผู้บริหารและที่ประชุมผู้บริหารของหน่วยงานมีการกำกับ ติดตามและประเมินผลการดำเนินงานตามที่มอบหมาย รวมทั้งสามารถสื่อสารแผนและผลการดำเนินงานของหน่วยงานไปยังบุคลากรในหน่วยงาน</p>	<p>ผู้บริหารและที่ประชุมผู้บริหารของสถาบันวิจัยและพัฒนา มีการกำกับ ติดตามและประเมินผลการดำเนินงานตามที่มอบหมาย ดังนี้</p> <p>1. ระดับหน่วยงาน มีการกำหนดตัวชี้วัดผลการปฏิบัติงาน และมีการลงนามในคำรับรองการปฏิบัติราชการต่อรองอธิการบดีฝ่ายวางแผนและพัฒนาระบบงาน โดยใช้ระบบ e-Performance เป็นเครื่องมือในการติดตามและประเมินผลงาน</p> <p>2. ระดับบุคลากรภายในหน่วยงาน ผู้บริหารและที่ประชุมผู้บริหารของหน่วยงาน ได้มีการถ่ายทอดตัวชี้วัดในระดับหน่วยงานลงสู่บุคลากรทุกระดับ และใช้การประเมินผลเพื่อการพิจารณาการเลื่อนขั้นเงินเดือนเป็นเครื่องมือในการกำกับ ติดตามและประเมินผล</p>	<p>สวพ. 7.1-3 (1) เอกสารลงนามคำรับรองการปฏิบัติราชการสถาบันวิจัยและพัฒนา ประจำปีงบประมาณ 2555 ระดับหน่วยงาน</p> <p>สวพ. 7.1-3 (2) สรุปลงนามคำรับรองการปฏิบัติราชการของสถาบันวิจัยและพัฒนา ประจำปีงบประมาณ 2555 รอบ 6 เดือนผ่านระบบ e-Performance</p> <p>สวพ. 7.1-3 (3) สรุปลงนามคำรับรองการปฏิบัติราชการของสถาบันวิจัยและพัฒนา ประจำปีงบประมาณ 2555 รอบ 9 เดือนผ่านระบบ e-Performance</p>

เกณฑ์มาตรฐาน	ผลการดำเนินงานตามเกณฑ์	รายการเอกสารอ้างอิง
<p>3. ผู้บริหารและที่ประชุมผู้บริหารของหน่วยงานมีการกำกับ ติดตามและประเมินผลการดำเนินงานตามที่มอบหมาย รวมทั้งสามารถสื่อสารแผนและผลการดำเนินงานของหน่วยงานไปยังบุคลากรในหน่วยงาน (ต่อ)</p>		<p>สวพ. 7.1-3 (4) สรุปผลคำรับรองการปฏิบัติราชการของสถาบันวิจัยและพัฒนา ประจำปีงบประมาณ 2555 รอบ 12 เดือน ผ่านระบบ e-Performance</p>
<p>4. ผู้บริหารและที่ประชุมผู้บริหารของหน่วยงานสนับสนุนให้บุคลากรในหน่วยงานมีส่วนร่วมในการบริหารจัดการ ให้อำนาจในการตัดสินใจแก่บุคลากรตามความเหมาะสม</p>	<p>ผู้บริหารและที่ประชุมผู้บริหารของสถาบันวิจัยและพัฒนา สนับสนุนให้บุคลากรในสถาบันมีส่วนร่วมในการบริหารจัดการ ให้อำนาจในการตัดสินใจแก่บุคลากรตามความเหมาะสม อาทิ</p> <ol style="list-style-type: none"> 1. กำหนดให้มีการประชุมคณะกรรมการบริหารสถาบันเป็นประจำทุกเดือน เพื่อติดตามและพัฒนางานให้มีประสิทธิภาพยิ่งขึ้น และให้บุคลากรนำเสนอความคิดเห็น 2. มีการมอบหมายงานให้บุคลากรเข้าประชุมคณะกรรมการ คณะทำงาน แทนตามความเหมาะสม 3. มีการแต่งตั้งคณะทำงานต่าง ๆ โดยให้คณะทำงานมีอิสระในการทำงานตามกรอบกว้าง ๆ ที่ผู้บริหารสถาบันกำหนด 	<p>สวพ. 7.1-4 (1) รายงานการประชุมคณะกรรมการบริหารสถาบันวิจัยและพัฒนา ครั้งที่ 15/2554 วันที่ 16 พฤศจิกายน 2554 วาระที่ 4.4 และครั้งที่ 16/2554 วันที่ 26 ธันวาคม 2554 วาระที่ 3.2</p> <p>สวพ. 7.1-4 (2) ตัวอย่างบันทึกการมอบหมายให้บุคลากรสถาบันวิจัยและพัฒนาเข้าประชุมแทนและเข้าร่วมประชุม</p> <p>สวพ. 7.1-4 (3) คำสั่งแต่งตั้งคณะทำงานต่าง ๆ ของสถาบันวิจัยและพัฒนา</p>

เกณฑ์มาตรฐาน	ผลการดำเนินงานตามเกณฑ์	รายการเอกสารอ้างอิง
<p>5. ผู้บริหารและที่ประชุมผู้บริหารของหน่วยงานถ่ายทอดความรู้และส่งเสริมพัฒนาผู้ร่วมงาน เพื่อให้สามารถทำงานบรรลุวัตถุประสงค์ของหน่วยงานเต็มตามศักยภาพ</p>	<p>ผู้บริหารและที่ประชุมผู้บริหารสถาบันวิจัยและพัฒนา สามารถถ่ายทอดความรู้และส่งเสริมพัฒนาผู้ร่วมงาน เพื่อให้สามารถทำงานบรรลุวัตถุประสงค์ของสถาบันเต็มตามศักยภาพ ดังนี้</p> <ol style="list-style-type: none"> 1. แจ่มตติที่ประชุมต่างๆ เช่น ที่ประชุมผู้บริหารของมหาวิทยาลัย ที่ประชุม กพอ. มสธ. ที่ประชุมสภามหาวิทยาลัย ให้บุคลากรในสถาบันได้รับทราบในการประชุมศูนย์/ฝ่าย 2. ส่งเสริมให้บุคลากรเข้าร่วมศึกษาดูงาน ฝึกอบรม สัมมนาบุคลากรและประชุมเชิงปฏิบัติการ เพื่อส่งเสริมและพัฒนาความสามารถบุคลากรของสถาบัน 	<p>สวพ. 7.1-5 (1) รายงานการประชุมศูนย์ / ฝ่าย</p> <p>สวพ. 7.1-5 (2) ข้อมูลการเข้าร่วมประชุม สัมมนา ฝึกอบรม ศึกษา ดูงาน ของบุคลากรสถาบันวิจัยและพัฒนา</p> <p>สวพ. 7.1-5 (3) รายงานการประชุมคณะกรรมการบริหารสถาบันวิจัยและพัฒนา ครั้งที่ 2/2555 วันที่ 8 กุมภาพันธ์ 2555 วาระที่ 4.1</p>
<p>6. ผู้บริหารและที่ประชุมผู้บริหารของหน่วยงานบริหารงานด้วยหลักธรรมาภิบาล ครบ 10 ประการ โดยคำนึงถึงประโยชน์ของหน่วยงานและผู้มีส่วนได้ส่วนเสีย</p>	<p>ผู้บริหารและที่ประชุมผู้บริหารของสถาบันวิจัยและพัฒนา บริหารงานด้วยหลักธรรมาภิบาล ครบ 10 ประการ โดยคำนึงถึงประโยชน์ของสาขาวิชาและผู้มีส่วนได้ส่วนเสีย ดังนี้</p> <ol style="list-style-type: none"> 1. หลักประสิทธิผล มีการกำกับ ติดตามผลการดำเนินงานภายในหน่วยงานอย่างต่อเนื่อง โดยกำหนดให้มีการประชุมหน่วยงานเป็นประจำอย่างน้อยเดือนละ 1 ครั้ง 2. หลักประสิทธิภาพ มีการส่งเสริมให้บุคลากรในหน่วยงานเข้ารับการฝึกอบรมและร่วมกิจกรรม ต่างๆ ที่จัดขึ้นทั้งภายในและภายนอกมหาวิทยาลัย เพื่อให้บุคลากรได้รับการพัฒนาและเพิ่มพูน 	<p>สวพ. 7.1-6 (1) รายงานการประชุมคณะกรรมการบริหารสถาบันวิจัยและพัฒนา ครั้งที่ 10/2555 วันที่ 12 กันยายน 2555 ระเบียบวาระสืบเนื่อง</p> <p>สวพ. 7.1-6 (2) บันทึกส่งรายชื่อบุคลากรสถาบันวิจัยและพัฒนาเข้ารับการฝึกอบรมหลักสูตรต่างๆ</p>

ทักษะ ซึ่งเป็นผลให้สามารถปฏิบัติงานได้อย่างถูกต้อง และมีประสิทธิภาพ		
เกณฑ์มาตรฐาน	ผลการดำเนินงานตามเกณฑ์	รายการเอกสารอ้างอิง
6. ผู้บริหารและที่ประชุมผู้บริหารของหน่วยงานบริหารงานด้วยหลักธรรมาภิบาล ครบ 10 ประการ โดยคำนึงถึงประโยชน์ของหน่วยงานและผู้มีส่วนได้ส่วนเสีย (ต่อ)	<p>3. หลักการตอบสนอง มีการดำเนินงานตามนโยบายของมหาวิทยาลัย โดยมุ่งผลสัมฤทธิ์ตามพันธกิจของหน่วยงานและบริหารจัดการภายใต้แผนปฏิบัติราชการประจำปี และคำรับรองการปฏิบัติราชการประจำปี</p> <p>4. หลักการรับผิดชอบต่อ มีการจัดทำรายงานผลการใช้จ่ายเงินงบประมาณประจำปี รายงานผลการปฏิบัติราชการฯ ประจำปี และรายงานการประเมินตนเอง เพื่อการประกันคุณภาพการศึกษา</p> <p>5. หลักความโปร่งใส มีการเปิดเผยข้อมูลที่เป็นประโยชน์ทั้งแก่บุคลากรและผู้มีส่วนได้ส่วนเสียอย่างตรงไปตรงมา ผ่านทางเว็บไซต์ของหน่วยงาน</p> <p>6. หลักการมีส่วนร่วม มีการเปิดโอกาสให้บุคลากรในหน่วยงานมีส่วนร่วมในคณะทำงานต่างๆ ของหน่วยงาน และมีส่วนร่วมในการกำหนดหลักเกณฑ์การพิจารณาเลื่อนขั้นเงินเดือน</p> <p>7. หลักการกระจายอำนาจ มีการมอบหมายอำนาจให้คณะทำงานต่างๆ ของหน่วยงาน ทำหน้าที่ตามที่ได้รับมอบหมาย</p> <p>8. หลักนิติธรรม</p>	<p>สวพ. 7.1-6 (3) สรุปผลคำรับรองการปฏิบัติราชการของสถาบันวิจัยและพัฒนา ประจำปีงบประมาณ 2555 รอบ 12 เดือน ผ่านระบบ e-Performance</p> <p>สวพ. 7.1-6 (4) บัญชีควบคุมการใช้จ่ายงบประมาณ ประจำปีงบประมาณ พ.ศ. 2555</p> <p>สวพ. 7.1-6 (5) รายงานประจำปี (Annual Report) ประจำปีงบประมาณ พ.ศ. 2555</p> <p>สวพ. 7.1-6 (6) รายงานการประชุมคณะกรรมการบริหารสถาบันวิจัยและพัฒนา ครั้งที่ 3/2555 วันที่ 27 กุมภาพันธ์ 2555 วาระที่ 3.1</p> <p>สวพ. 7.1-6 (7) รายงานการประชุมคณะกรรมการบริหารสถาบันวิจัยและพัฒนา ครั้งที่ 3/2555 วันที่ 27 กุมภาพันธ์ 2555 วาระที่ 4.3</p>

	มีการบริหารงานโดยยึดตามเจตนารมณ์ของกฎหมาย และข้อบังคับ ระเบียบ ประกาศ อย่างเคร่งครัด และยึดประโยชน์ส่วนรวมเป็นสำคัญ	
--	---------------------------------------------------------------------------------------------------------------------	--

เกณฑ์มาตรฐาน	ผลการดำเนินงานตามเกณฑ์	รายการเอกสารอ้างอิง
	<p>9. หลักความเสมอภาค มีการปฏิบัติและได้รับการบริการอย่างเท่าเทียมกันอย่างเสมอภาค โดยไม่มีการแบ่งแยก เช่น การจัดสรรมาให้กับบุคลากรสถาบัน การส่งบุคลากรเข้ารับการอบรมคอมพิวเตอร์ เป็นต้น</p> <p>10. หลักมุ่งเน้นฉันทามติ มีการเปิดโอกาสให้บุคลากรในหน่วยงานสามารถแสดงความคิดเห็น และมีฉันทามติร่วมกันในการเสนอข้อๆ และพิจารณาวาระการประชุมต่างๆ ในการประชุมของหน่วยงาน</p>	<p>สวพ. 7.1-6 (8) โครงการสัมมนาบุคลากรสถาบันวิจัยและพัฒนา ที่ขอรับทุนจากกองทุน มสธ.12 ปี</p> <p>สวพ. 7.1-6 (9) สรุปผลการศึกษาดูงาน ณ มหาวิทยาลัยบูรพา จังหวัดชลบุรี</p>
7. มหาวิทยาลัยมีการประเมินผลการทำงาน ของหน่วยงานและผู้บริหารหน่วยงาน นำผลการประเมินไปปรับปรุงการบริหารงานอย่างเป็นรูปธรรม	<p>มหาวิทยาลัยมีการประเมินผลการทำงานของหน่วยงานและผู้บริหารหน่วยงานโดยผู้บริหารหน่วยงานลงนามในคำรับรองการปฏิบัติราชการต่อรองอธิการบดีที่ทำหน้าที่กำกับดูแล พร้อมทั้งมีการรายงานผลการปฏิบัติราชการฯ ต่อรองอธิการบดีและรองอธิการบดีที่กำกับดูแล ทุกรอบ 6 , 9 และ 12 เดือน และเพื่อให้การประเมินผลการทำงานของหน่วยงานเป็นไปอย่างเป็นธรรมและโปร่งใส มหาวิทยาลัยได้แต่งตั้งคณะทำงานประเมินคะแนนคำรับรองการปฏิบัติราชการของหน่วยงาน พร้อมทั้งให้ข้อเสนอแนะ เพื่อให้หน่วยงานนำผลการประเมินไปปรับปรุงและพัฒนาการดำเนินงานต่อไป</p> <p>สถาบันวิจัยและพัฒนา ได้นำผลการประเมินและข้อเสนอแนะดังกล่าว มาปรับปรุงและพัฒนาการดำเนินงานของสถาบันวิจัยและพัฒนา ดังรายละเอียดในแบบรายงานการ</p>	<p>สวพ. 7.1-7 (1) สรุปผลคำรับรองการปฏิบัติราชการของสถาบันวิจัยและพัฒนา ประจำปีงบประมาณ 2555 รอบ 6 เดือน ผ่านระบบ e-Performance</p> <p>สวพ. 7.1-7 (2) สรุปผลคำรับรองการปฏิบัติราชการของสถาบันวิจัยและพัฒนา ประจำปีงบประมาณ 2555 รอบ 9 เดือน ผ่าน</p>

	<p>ปฏิบัติการตามแผนบริหารความเสี่ยงและการควบคุมภายใน ประจำปี งบประมาณ พ.ศ. 2555 (แบบ บสน.2) ซึ่งมีผลการดำเนินงาน เพื่อแก้ปัญหาเรื่องงานวิจัยที่นำไปตีพิมพ์ เผยแพร่และใช้ประโยชน์น้อย</p>	<p>ระบบ e-Performance สวพ. 7.1-7 (3) สรุปผลคำรับรองการปฏิบัติราชการ ของสถาบันวิจัยและพัฒนา ประจำปีงบประมาณ 2555 รอบ 12 เดือน ผ่านระบบ e-Performance</p>
--	------------------------------------------------------------------------------------------------------------------------------------------------------------------------------------------	-------------------------------------------------------------------------------------------------------------------------------------------------------------------------------------------------------------------------

เกณฑ์มาตรฐาน	ผลการดำเนินงานตามเกณฑ์	รายการเอกสารอ้างอิง
		<p>สวพ. 7.1-7 (4) แบบรายงานการปฏิบัติการตามแผนบริหาร ความเสี่ยงและการควบคุมภายใน ประจำปีงบประมาณ พ.ศ. 2555 (บสน.2)</p>

เกณฑ์การประเมิน :

คะแนน 1	คะแนน 2	คะแนน 3	คะแนน 4	คะแนน 5
มีการดำเนินการ 1 ข้อ	มีการดำเนินการ 2 หรือ 3 ข้อ	มีการดำเนินการ 4 หรือ 5 ข้อ	มีการดำเนินการ 6 ข้อ	มีการดำเนินการ 7 ข้อ

ผลการประเมิน

ปีการศึกษา 2554	การบรรลุ เป้าหมาย	คะแนนการประเมิน
ค่าเป้าหมาย	6 ข้อ	✓ 5.00

ผลการดำเนินงาน	7 ข้อ		
----------------	-------	--	--

*การบรรลุเป้าหมาย ✓ = บรรลุเป้าหมาย X = ไม่บรรลุเป้าหมาย

รอบปีที่ใช้นับผลงาน : ปีงบประมาณ 2554 (1 ตุลาคม 2553 – 30 กันยายน 2554)

ผลการดำเนินงานตามเกณฑ์มาตรฐาน

เกณฑ์มาตรฐาน	ผลการดำเนินงานตามเกณฑ์	รายการเอกสารอ้างอิง
1. ผู้บริหารและที่ประชุมผู้บริหารของหน่วยงาน ปฏิบัติหน้าที่ตามที่กฎหมายกำหนดครบถ้วน	<p>ผู้บริหารและที่ประชุมผู้บริหารของสถาบันวิจัยและพัฒนาปฏิบัติหน้าที่ตามที่กฎหมายกำหนดในด้านต่างๆ ดังนี้</p> <p>3. ด้านแผนงาน</p> <p>วางแผนการปฏิบัติงาน เพื่อกำหนดเป้าหมายและผลสัมฤทธิ์ของสถาบันวิจัยและพัฒนาให้สอดคล้องกับนโยบายและแผนกลยุทธ์ของมหาวิทยาลัย บูรณาการแผนงานเพื่อให้เป็นไปตามเป้าหมายและผลสัมฤทธิ์ของสถาบันวิจัยและพัฒนา ตามที่กำหนด รวมทั้งติดตาม เร่งรัดการดำเนินกิจกรรมต่างๆ ให้เป็นไปตามแผนฯ ตลอดจนประเมินผลและรายงานผลการดำเนินงาน</p>	<p>สวพ. 7.1-1 (1) แผนปฏิบัติราชการประจำปี 2554 ของสถาบันวิจัยและพัฒนา</p> <p>สวพ. 7.1-1 (2) แผนยุทธศาสตร์ 5 ปี (พ.ศ. 2553 -2557) ของสถาบันวิจัยและพัฒนา</p> <p>สวพ. 7.1-1 (3) รายงานการประชุมคณะกรรมการบริหารสถาบันวิจัยและพัฒนา ครั้งที่ 2/2553 เมื่อวันที่ 12 กุมภาพันธ์ 2553 วาระที่ 3.1</p> <p>สวพ. 7.1-1 (4) บันทึกข้อความที่ ศธ 0522.01 (03)/ว 24 ลงวันที่ 25 กุมภาพันธ์ 2553 เรื่อง ส่งแผนปฏิบัติราชการประจำปีงบประมาณ พ.ศ. 2554 ของหน่วยงาน</p>

เกณฑ์มาตรฐาน	ผลการดำเนินงานตามเกณฑ์	รายการเอกสารอ้างอิง
<p>1. ผู้บริหารและที่ประชุมผู้บริหารของหน่วยงาน ปฏิบัติหน้าที่ตามที่กฎหมายกำหนดครบถ้วน (ต่อ)</p>	<p>4. ด้านบริหารงาน กำหนดกลยุทธ์ระบบงาน และวิธีปฏิบัติงาน มอบหมาย กำกับดูแล ติดตาม ให้คำแนะนำ วินิจฉัยสั่งการปรับปรุงแก้ไขเรื่องต่างๆ ที่เกี่ยวข้องกับภารกิจของสถาบันวิจัยและพัฒนา รวมทั้งชี้แจงข้อเท็จจริง พิจารณาให้ความเห็น ข้อเสนอแนะ ในที่ประชุมกรรมการหรือคณะทำงานต่างๆ ที่ได้รับแต่งตั้ง</p> <p>5. ด้านบริหารทรัพยากรบุคคล ให้คำปรึกษาแนะนำการปรับปรุงและพัฒนาการปฏิบัติงานของบุคลากรในสถาบันวิจัยและพัฒนา รวมทั้งหาแนวทางวิธีการใหม่ หรือกลยุทธ์ในการบริหารทรัพยากรบุคคล เพื่อการดำเนินงานมีประสิทธิภาพยิ่งขึ้น</p> <p>6. ด้านบริหารทรัพยากรและงบประมาณ วางแผนการใช้ทรัพยากรและงบประมาณ ติดตาม ตรวจสอบการใช้จ่าย เพื่อให้เกิดประสิทธิภาพ ความคุ้มค่า เป็นไปตามเป้าหมายและผลสัมฤทธิ์ที่สถาบันวิจัยและพัฒนากำหนดไว้</p>	<p>สวพ. 7.1-1 (5) รายงานการประชุมคณะกรรมการบริหารสถาบันวิจัยและพัฒนา ครั้งที่ 16/2554 เมื่อวันที่ 26 ธันวาคม 2554 วาระที่ 4.5</p> <p>สวพ. 7.1-1 (6) การทำคำรับรองการปฏิบัติราชการรายบุคคลของสถาบันวิจัยและพัฒนา ประจำปีงบประมาณ พ.ศ. 2554</p> <p>สวพ. 7.1-1 (7) รายงานผลการปฏิบัติราชการตามคำรับรองของสถาบันวิจัยและพัฒนา บนระบบ e-Performance ประจำปีงบประมาณ พ.ศ. 2554</p> <p>สวพ. 7.1-1 (8) รายงานผลการใช้จ่ายงบประมาณ ประจำปีงบประมาณ พ.ศ. 2554</p>

เกณฑ์มาตรฐาน	ผลการดำเนินงานตามเกณฑ์	รายการเอกสารอ้างอิง
<p>2. ผู้บริหารและที่ประชุมผู้บริหารของหน่วยงานมีวิสัยทัศน์ กำหนดทิศทางการดำเนินงาน และสามารถถ่ายทอดไปยังบุคลากรทุกระดับ มีความสามารถในการวางแผนกลยุทธ์ มีการนำข้อมูลสารสนเทศเป็นฐานในการปฏิบัติงานและพัฒนาหน่วยงาน</p>	<p>ผู้บริหารและที่ประชุมผู้บริหารของสถาบันวิจัยและพัฒนา มีวิสัยทัศน์ กำหนดทิศทางการดำเนินงาน และสามารถถ่ายทอดไปยังบุคลากรทุกระดับของหน่วยงาน ซึ่งมอบหมายให้บุคลากรทุกคนได้มีส่วนร่วมในการดำเนินงานของหน่วยงาน โดยแต่งตั้งและมอบหมายให้บุคลากรศูนย์/ฝ่ายรับผิดชอบตัวชี้วัด คำรับรองการปฏิบัติราชการของสถาบันวิจัยและพัฒนา มิติต่างๆ ของหน่วยงาน และนำผลการดำเนินงานมาแจ้งให้ที่ประชุมของคณะกรรมการบริหารงานของสถาบันวิจัยและพัฒนา ได้รับทราบข้อมูลข่าวสารร่วมกัน เพื่อสร้างความเข้าใจและผลักดันให้การปฏิบัติงานของหน่วยงานบรรลุเป้าหมายที่กำหนดไว้</p> <p>นอกจากนี้ ยังได้นำข้อมูลการรายงานผลการปฏิบัติราชการตามคำรับรองการปฏิบัติราชการ ซึ่งบันทึกในระบบ e-Performance มาใช้ติดตามผลการปฏิบัติงาน และแจ้งผลให้บุคลากรทุกคนในหน่วยงานได้รับทราบในที่ประชุมคณะกรรมการบริหารของสถาบันวิจัยและพัฒนา</p>	<p>สวพ. 7.1-2 (1) รายงานการประชุมคณะกรรมการบริหารสถาบันวิจัยและพัฒนา ครั้งที่ 10/2553 วันที่ 4 พฤศจิกายน 2553 วาระที่ 3.2 ครั้งที่ 11/2553 วันที่ 15 ธันวาคม 2553 วาระที่ 4.2 ครั้งที่ 10/2554 วันที่ 20 มิถุนายน 2554 วาระที่ 4.6</p> <p>สวพ. 7.1-2 (2) คำรับรองการปฏิบัติราชการของสถาบันวิจัยและพัฒนาแสดงถึงความรับผิดชอบของศูนย์/ฝ่ายตลอดจนบุคลากรสถาบันวิจัยและพัฒนา ประจำปีงบประมาณ 2554</p> <p>สวพ. 7.1-2 (3) ตัวชี้วัดการปฏิบัติราชการของบุคลากรสถาบันวิจัยและพัฒนา ประจำปีงบประมาณ 2554</p>

เกณฑ์มาตรฐาน	ผลการดำเนินงานตามเกณฑ์	รายการเอกสารอ้างอิง
<p>3. ผู้บริหารและที่ประชุมผู้บริหารของหน่วยงานมีการกำกับ ติดตามและ ประเมินผลการดำเนินงานตามที่ มอบหมาย รวมทั้งสามารถสื่อสาร แผนและผลการดำเนินงานของ หน่วยงานไปยังบุคลากรในหน่วยงาน</p>	<p>ผู้บริหารและที่ประชุมผู้บริหารของสถาบันวิจัยและพัฒนา มีการกำกับ ติดตามและ ประเมินผลการดำเนินงานตามที่มอบหมาย ดังนี้</p> <p>1. ระดับหน่วยงาน มีการกำหนดตัวชี้วัดผลการปฏิบัติงาน และมีการลงนามใน คำรับรองการปฏิบัติราชการต่อรองอธิการบดีฝ่ายวางแผนและพัฒนาระบบงาน โดยใช้ระบบ e-Performance เป็นเครื่องมือในการติดตามและประเมินผลงาน</p> <p>2. ระดับบุคลากรภายในหน่วยงาน ผู้บริหารและที่ประชุมผู้บริหารของหน่วยงาน ได้มีการถ่ายทอดตัวชี้วัดในระดับหน่วยงานลงสู่บุคลากรทุกระดับ และใช้การ ประเมินผลเพื่อการพิจารณาการเลื่อนขั้นเงินเดือนเป็นเครื่องมือในการกำกับ ติดตาม และประเมินผล</p>	<p>สวพ. 7.1-3 (1) คำรับรองการปฏิบัติราชการของสถาบันวิจัย และพัฒนา ประจำปีงบประมาณ 2554</p> <p>สวพ. 7.1-3 (2) ระบบ e-Performance</p> <p>สวพ. 7.1-3 (3) คำรับรองการปฏิบัติราชการรายบุคคล ของสถาบันวิจัยและพัฒนา ประจำปี งบประมาณ 2554</p>
<p>4. ผู้บริหารและที่ประชุมผู้บริหารของ หน่วยงานสนับสนุนให้บุคลากรใน หน่วยงานมีส่วนร่วมในการบริหาร จัดการ ให้อำนาจในการตัดสินใจแก่ บุคลากรตามความเหมาะสม</p>	<p>ผู้บริหารและที่ประชุมผู้บริหารของสถาบันวิจัยและพัฒนา สนับสนุนให้บุคลากรใน หน่วยงานมีส่วนร่วมการบริหารจัดการ ให้อำนาจในการตัดสินใจแก่บุคลากรตามความ เหมาะสม อาทิ</p> <p>1. มอบอำนาจให้เลขานุการสถาบัน หัวหน้าศูนย์/ฝ่าย เป็นผู้ประเมินผลการปฏิบัติ ราชการแทนผู้อำนวยการสถาบันวิจัยและพัฒนา</p> <p>2. ประเมินความพึงพอใจของบุคลากรสถาบันวิจัยและพัฒนาต่อการจัดกิจกรรมประชุม ทางวิชาการและนำเสนอผลงานวิจัย “มสธ. วิจัย ประจำปี 2554”</p> <p>3. บุคลากรของศูนย์/ฝ่ายต่าง ๆ ได้มีส่วนร่วมในการเสนอชื่อผู้สมควรดำรงตำแหน่ง ผู้รักษาการหัวหน้าศูนย์วิจัยการศึกษาทางไกล และผู้รักษาการเลขานุการสถาบันวิจัยและ พัฒนา</p>	<p>สวพ. 7.1-4 (1) คำสั่งสถาบันวิจัยและพัฒนา ที่ 06/2554 เรื่อง การมอบอำนาจให้เป็นผู้ประเมินผล การปฏิบัติราชการแทน</p> <p>สวพ. 7.1-4 (2) บันทึกข้อความที่ ศธ 0522.10 (01) /271 ลงวันที่ 19 เมษายน 2554 เรื่อง สรุปลผลการประเมินความพึงพอใจ ของบุคลากรสถาบันวิจัยและพัฒนา</p>

เกณฑ์มาตรฐาน	ผลการดำเนินงานตามเกณฑ์	รายการเอกสารอ้างอิง
4. ผู้บริหารและที่ประชุมผู้บริหารของหน่วยงานสนับสนุนให้บุคลากรในหน่วยงานมีส่วนร่วมในการบริหารจัดการ ให้อำนาจในการตัดสินใจแก่บุคลากรตามความเหมาะสม (ต่อ)		สวพ. 7.1-4 (3) รายงานการประชุมคณะกรรมการบริหารสถาบันวิจัยและพัฒนา ครั้งที่ 12/2554 เมื่อวันที่ 14 กันยายน 2554 วาระที่ 4.2 - 4.3
5. ผู้บริหารและที่ประชุมผู้บริหารของหน่วยงานถ่ายทอดความรู้และส่งเสริมพัฒนาผู้ร่วมงาน เพื่อให้สามารถทำงานบรรลุวัตถุประสงค์ของหน่วยงานเต็มตามศักยภาพ	<p>ผู้บริหารและที่ประชุมผู้บริหารของสถาบันวิจัยและพัฒนา ถ่ายทอดความรู้และส่งเสริมพัฒนาผู้ร่วมงาน เพื่อให้สามารถทำงานบรรลุวัตถุประสงค์ของสถาบันวิจัยและพัฒนา เต็มตามศักยภาพ ดังนี้</p> <ol style="list-style-type: none"> ประชุมบุคลากรของสถาบันวิจัยและพัฒนา เพื่อชี้แจงการนำระบบ e-Research Management มาใช้ในการบริหารจัดการงานวิจัยให้เป็นไปได้ด้วยความรวดเร็ว และมีประสิทธิภาพ เมื่อวันที่ 7 มิถุนายน 2554 แจ้งมติจากที่ประชุมต่าง ๆ และจากผู้บริหารของมหาวิทยาลัยเพื่อให้บุคลากรของสถาบันวิจัยและพัฒนา รับทราบและดำเนินการในส่วนที่เกี่ยวข้อง 	สวพ. 7.1-5 (1) รายชื่อบุคลากรสถาบันวิจัยและพัฒนา ที่เข้าร่วมประชุมชี้แจงและแลกเปลี่ยนเรียนรู้การใช้ระบบ e-Research Management ในวันที่ 7 มิถุนายน 2554 สวพ. 7.1-5 (2) รายงานการประชุมคณะกรรมการบริหารสถาบันวิจัยและพัฒนา ครั้งที่ 10/2554 เมื่อวันที่ 20 มิถุนายน 2554 วาระที่ 4.6, 5.1 และ 5.2

เกณฑ์มาตรฐาน	ผลการดำเนินงานตามเกณฑ์	รายการเอกสารอ้างอิง
<p>6. ผู้บริหารและที่ประชุมผู้บริหารของหน่วยงานบริหารงานด้วยหลักธรรมาภิบาล ครบ 10 ประการ โดยคำนึงถึงประโยชน์ของหน่วยงานและผู้มีส่วนได้ส่วนเสีย</p>	<p>ผู้บริหารและที่ประชุมผู้บริหารของสถาบันวิจัยและพัฒนา บริหารงานด้วยหลักธรรมาภิบาล ครบ 10 ประการ โดยคำนึงถึงประโยชน์ของสาขาวิชาและผู้มีส่วนได้ส่วนเสีย ดังนี้</p> <ol style="list-style-type: none"> 1. หลักประสิทธิผล มีการกำกับ ติดตามผลการดำเนินงานภายในหน่วยงานอย่างต่อเนื่อง โดยกำหนดให้มีการประชุมหน่วยงานเป็นประจำอย่างน้อยเดือนละ 1 ครั้ง 2. หลักประสิทธิภาพ มีการส่งเสริมให้บุคลากรในหน่วยงานเข้ารับการฝึกอบรมและร่วมกิจกรรมต่างๆ ที่จัดขึ้นทั้งภายในและภายนอกมหาวิทยาลัย เพื่อให้บุคลากรได้รับการพัฒนาและเพิ่มพูนทักษะ ซึ่งเป็นผลให้สามารถปฏิบัติงานได้อย่างถูกต้อง และมีประสิทธิภาพ 3. หลักการตอบสนอง มีการดำเนินงานตามนโยบายของมหาวิทยาลัย โดยมุ่งผลสัมฤทธิ์ตามพันธกิจของหน่วยงานและบริหารจัดการภายใต้แผนปฏิบัติการประจำปี และคำรับรองการปฏิบัติราชการประจำปี 4. หลักการรับผิดชอบต่อ มีการจัดทำรายงานผลการใช้จ่ายเงินงบประมาณประจำปี รายงานผลการปฏิบัติราชการฯ ประจำปี และรายงานการประเมินตนเอง เพื่อการประกันคุณภาพการศึกษา 5. หลักความโปร่งใส มีการเปิดเผยข้อมูลที่เป็นประโยชน์ทั้งแก่บุคลากรและผู้มีส่วนได้ส่วนเสียอย่างตรงไปตรงมา ผ่านทางเว็บไซต์ของหน่วยงาน 	<p>สวพ. 7.1-6 (1) รายงานการประชุมคณะกรรมการบริหารสถาบันวิจัยและพัฒนา ครั้งที่ 13/2554 เมื่อวันที่ 27 กันยายน 2554 วาระที่ 3.1</p> <p>สวพ. 7.1-6 (2) ตารางข้อมูลการเข้าร่วมประชุมสัมมนาฝึกอบรม ดูงาน ภายในและภายนอกประเทศ</p> <p>สวพ. 7.1-6 (3) รายงานผลการปฏิบัติราชการตามคำรับรองฯ บนระบบ e-performance ประจำปีงบประมาณ พ.ศ. 2554</p> <p>สวพ. 7.1-6 (4) รายงานผลการใช้จ่ายงบประมาณ ประจำปีงบประมาณ พ.ศ. 2554</p> <p>สวพ. 7.1-6 (5) เว็บไซต์สถาบันวิจัยและพัฒนา</p> <p>สวพ. 7.1-6 (6) รายงานการประชุมคณะกรรมการบริหารสถาบันวิจัยและพัฒนา ครั้งที่ 7/2554 เมื่อวันที่ 12 เมษายน 2554 วาระที่ 4.4</p>

เกณฑ์มาตรฐาน	ผลการดำเนินงานตามเกณฑ์	รายการเอกสารอ้างอิง
<p>6. ผู้บริหารและที่ประชุมผู้บริหารของหน่วยงานบริหารงานด้วยหลักธรรมาภิบาล ครบ 10 ประการ โดยคำนึงถึงประโยชน์ของหน่วยงานและผู้มีส่วนได้ส่วนเสีย (ต่อ)</p>	<p>6. หลักการมีส่วนร่วม มีการเปิดโอกาสให้บุคลากรในหน่วยงานมีส่วนร่วมในคณะทำงานต่างๆ ของหน่วยงาน และมีส่วนร่วมในการกำหนดหลักเกณฑ์การพิจารณาเลื่อนขั้นเงินเดือน</p> <p>7. หลักการกระจายอำนาจ มีการมอบหมายอำนาจให้คณะทำงานต่างๆ ของหน่วยงาน ทำหน้าที่ตามที่ได้รับมอบหมาย</p> <p>8. หลักนิติธรรม มีการบริหารงานโดยยึดตามเจตนารมณ์ของกฎหมาย และข้อบังคับ ระเบียบ ประกาศ อย่างเคร่งครัด และยึดประโยชน์ส่วนรวมเป็นสำคัญ</p> <p>9. หลักความเสมอภาค มีการเปิดโอกาสให้บุคลากรในหน่วยงานได้เข้าประชุมร่วมกัน โดยจะมีแนวปฏิบัติในการลงมติในการประชุมเรื่องต่าง ๆ โดยกำหนดสิทธิให้บุคลากรทุกคนแสดงความคิดเห็นเท่าเทียมกัน คือ 1 สิทธิ 1 เสียง</p> <p>10. หลักมุ่งเน้นฉันทามติ มีการเปิดโอกาสให้บุคลากรในหน่วยงานสามารถแสดงความคิดเห็น และมีฉันทามติร่วมกันในการเสนอข้อๆ และพิจารณาการระดมความคิดเห็น ในการประชุมของหน่วยงาน</p>	<p>สวพ. 7.1-6 (7) รายงานการประชุมคณะกรรมการบริหารสถาบันวิจัยและพัฒนา ครั้งที่ 4/2554 เมื่อวันที่ 2 กุมภาพันธ์ 2554 วาระที่ 4.1</p> <p>สวพ. 7.1-6 (8) รายงานการประชุมคณะกรรมการบริหารสถาบันวิจัยและพัฒนา ครั้งที่ 12/2553 เมื่อวันที่ 22 ธันวาคม 2553 วาระที่ 4.1</p> <p>สวพ. 7.1-6 (9) บันทึกข้อความที่ ศธ 0522.10 (01)/ว 823 ลงวันที่ 22 พฤศจิกายน 2554 เรื่อง แจ้งมติที่ประชุมบุคลากรสถาบันวิจัยและพัฒนา</p> <p>สวพ. 7.1-6 (10) รายงานการประชุมคณะกรรมการบริหารสถาบันวิจัยและพัฒนา ครั้งที่ 2/2554 เมื่อวันที่ 19 มกราคม 2554 วาระที่ 4.1 - 4.4</p>

เกณฑ์มาตรฐาน	ผลการดำเนินงานตามเกณฑ์	รายการเอกสารอ้างอิง
<p>7. มหาวิทยาลัยมีการประเมินผลการบริหารงานของหน่วยงานและผู้บริหารหน่วยงานนำผลการประเมินไปปรับปรุงการบริหารงานอย่างเป็นรูปธรรม</p>	<p>มหาวิทยาลัยมีการประเมินผลการบริหารงานของหน่วยงานและผู้บริหารหน่วยงานโดยผู้บริหารหน่วยงานลงนามในคำรับรองการปฏิบัติราชการต่อรองอธิการบดีที่ทำหน้าที่กำกับดูแล พร้อมทั้งมีการรายงานผลการปฏิบัติราชการฯ ต่ออธิการบดีและรองอธิการบดีที่กำกับดูแล ทุกรอบ 6 , 9 และ 12 เดือน และเพื่อให้การประเมินผลการบริหารงานของหน่วยงานเป็นไปอย่างเป็นธรรมและโปร่งใส มหาวิทยาลัยได้แต่งตั้งคณะทำงานประเมินคะแนนคำรับรองการปฏิบัติราชการของหน่วยงาน พร้อมทั้งให้ข้อเสนอแนะ เพื่อให้หน่วยงานนำผลการประเมินไปปรับปรุงและพัฒนาการดำเนินงานต่อไป</p> <p>สถาบันวิจัยและพัฒนา ได้นำผลการประเมินและข้อเสนอแนะดังกล่าว มาปรับปรุงและพัฒนาการดำเนินงานของสถาบันวิจัยและพัฒนา ดังรายละเอียดในแบบรายงานการปฏิบัติการตามแผนบริหารความเสี่ยงและการควบคุมภายใน ประจำปีงบประมาณ พ.ศ. 2554 (แบบ บสน.2) ซึ่งมีผลการดำเนินงาน เพื่อแก้ปัญหาเรื่องงานวิจัยที่นำไปตีพิมพ์เผยแพร่และใช้ประโยชน์น้อย</p>	<p>สวพ. 7.1-7 (1) รายงานผลการปฏิบัติราชการตามคำรับรองฯ บนระบบ e- performance ประจำปีงบประมาณ พ.ศ. 2554</p> <p>สวพ. 7.1-7 (2) แบบรายงานการปฏิบัติการตามแผนบริหารความเสี่ยงและการควบคุมภายใน ประจำปีงบประมาณ พ.ศ. 2554 (บสน.2)</p>

เกณฑ์การประเมิน :

คะแนน 1	คะแนน 2	คะแนน 3	คะแนน 4	คะแนน 5
มีการดำเนินการ 1 ข้อ	มีการดำเนินการ 2 หรือ 3 ข้อ	มีการดำเนินการ 4 หรือ 5 ข้อ	มีการดำเนินการ 6 ข้อ	มีการดำเนินการ 7 ข้อ

ผลการประเมิน

ปีการศึกษา 2554		การบรรลุเป้าหมาย	คะแนนการประเมิน
ค่าเป้าหมาย	6 ข้อ	✓	5.00
ผลการดำเนินงาน	7 ข้อ		

*การบรรลุเป้าหมาย ✓ = บรรลุเป้าหมาย X = ไม่บรรลุเป้าหมาย

ตัวบ่งชี้ที่ 7.2 (สกอ.) การพัฒนาสถาบันสู่สถาบันเรียนรู้

รอบปีที่ใช้นับผลงาน : ปีงบประมาณ 2555 (1 ตุลาคม 2554 – 30 กันยายน 2555)

ผลการดำเนินงานตามเกณฑ์มาตรฐาน

เกณฑ์มาตรฐาน	ผลการดำเนินงานตามเกณฑ์	รายการเอกสารอ้างอิง
1. มีการกำหนดประเด็นความรู้และเป้าหมายของการจัดการความรู้ที่สอดคล้องกับแผนกลยุทธ์ของหน่วยงานให้ครอบคลุมพันธกิจอย่างน้อย 1 พันธกิจ	คณะกรรมการบริหารสถาบันวิจัยและพัฒนา (คณะกรรมการจัดการความรู้ของสถาบันฯ) ได้จัดทำแผนการจัดการความรู้ ประจำปีงบประมาณ 2555 โดยได้กำหนดประเด็นความรู้เรื่อง “การบริหารจัดการงานวิจัย”	สวพ.7.2-1 (1) รายงานการประชุมคณะกรรมการบริหารสถาบันวิจัยและพัฒนา ครั้งที่ 16/2554 วันที่ 26 ธ.ค.54 สวพ.7.2-1(2) แผนการจัดการความรู้ ประจำปีงบประมาณ 2555
2. กำหนดบุคลากรกลุ่มเป้าหมายที่จะพัฒนาความรู้ และ ทักษะ ให้สอดคล้องกับประเด็นความรู้ที่กำหนดในข้อ 1	คณะกรรมการบริหารสถาบันวิจัยและพัฒนาได้คัดเลือกกลุ่มเป้าหมายที่จะพัฒนาความรู้ และทักษะด้าน “การบริหารจัดการงานวิจัย” คือ บุคลากรจากศูนย์/ฝ่ายของสถาบันวิจัยและพัฒนา จำนวน 31 คน	สวพ.7.2-2 (1) รายชื่อบุคลากรกลุ่มเป้าหมาย
3. มีการแบ่งปันและแลกเปลี่ยนเรียนรู้จากความรู้ ทักษะของผู้มีประสบการณ์ตรง (Tacit Knowledge) เพื่อค้นหาแนวปฏิบัติที่ดีตามประเด็นความรู้ที่กำหนดในข้อ 1 และเผยแพร่ไปสู่บุคลากรกลุ่มเป้าหมายที่กำหนด	1. จัดให้มีการแลกเปลี่ยนเรียนรู้จากผู้มีประสบการณ์ตรง เพื่อค้นหาแนวปฏิบัติที่ดีด้านการบริหารจัดการงานวิจัย กับผู้บริหารและบุคลากรของงานส่งเสริมการวิจัย มหาวิทยาลัยบูรพา โดยจัดกิจกรรมการศึกษาดูงาน เมื่อวันที่ 27 มีนาคม 2555 2. จัดกิจกรรมประชุมแลกเปลี่ยนเรียนรู้เพื่อค้นหาแนวปฏิบัติที่ดีด้านการบริหารจัดการงานวิจัยกับบุคลากรกลุ่มเป้าหมายของสถาบันวิจัยฯ เมื่อวันที่ 23 พฤษภาคม 2555 เวลา 09.30 - 12.00 น. ณ ห้องประชุม 1608 ชั้น 6 อาคารบริหาร	สวพ.7.2-3 (1) หนังสือตอบรับการเข้าศึกษาดูงานของมหาวิทยาลัยบูรพา สวพ.7.2-3 (2) รายงานการจัดประชุมแลกเปลี่ยนเรียนรู้เพื่อค้นหาแนวปฏิบัติที่ดีด้านการบริหารจัดการงานวิจัย

เกณฑ์มาตรฐาน	ผลการดำเนินงานตามเกณฑ์	รายการเอกสารอ้างอิง
<p>4. มีการรวบรวมความรู้ตามประเด็นความรู้ที่กำหนดในข้อ 1 ทั้งที่มีอยู่ในตัวบุคคลและแหล่งเรียนรู้อื่นๆ ที่เป็นแนวปฏิบัติที่ดีมาพัฒนาและจัดเก็บอย่างเป็นระบบโดยเผยแพร่ออกมาเป็นลายลักษณ์อักษร (Explicit Knowledge)</p>	<ol style="list-style-type: none"> 1. มีการรวบรวมความรู้ตามประเด็นความรู้เรื่อง “การบริหารจัดการงานวิจัย ” จากที่ไปศึกษาดูงาน ณ มหาวิทยาลัยบูรพา 2. รวบรวมความรู้จากบุคคลที่เป็นกลุ่มเป้าหมายของสถาบันวิจัยฯ เพื่อจัดทำเป็นแนวปฏิบัติที่ดีจำนวน 2 เรื่อง คือ 1) การบริหารและประสานงานวิจัย และ 2) การเผยแพร่และใช้ประโยชน์จากงานวิจัย และจัดพิมพ์เป็นลายลักษณ์อักษร เพื่อเผยแพร่ 	<p>สวพ.7.2-4 (1) สรุปผลการดำเนินงาน มหาวิทยาลัยบูรพา</p> <p>สวพ.7.2-4 (2) แนวปฏิบัติที่ดี 2 ด้าน</p>
<p>5. มีการนำความรู้ที่ได้จากการจัดการความรู้ในปีการศึกษาปัจจุบันหรือปีการศึกษาที่ผ่านมาที่เป็นลายลักษณ์อักษร (Explicit Knowledge) และจากความรู้ ทักษะของผู้มีประสบการณ์ตรง (Tacit Knowledge) ที่เป็นแนวปฏิบัติที่ดีมาปรับใช้ในการปฏิบัติงานจริง</p>	<p>นำแนวปฏิบัติที่ดี 2 เรื่อง คือ 1) การบริหารและประสานงานวิจัย และ 2) การเผยแพร่และใช้ประโยชน์จากงานวิจัย เวียดนามและประชาสัมพันธ์ภายในสถาบันวิจัยและพัฒนา เพื่อให้ผู้เกี่ยวข้องนำไปปรับใช้ในการปฏิบัติงาน ได้ผลการดำเนินงาน ดังนี้</p> <ol style="list-style-type: none"> 1. มีการประชาสัมพันธ์แนวปฏิบัติในการขอรับทุนผ่านช่องทางต่าง ๆ ของสถาบันฯ อย่างสม่ำเสมอ เช่น เว็บไซต์ของสถาบัน บันทึกลงงานประชาสัมพันธ์ บันทึกลงเวียนถึงประธานกรรมการประจำสาขาวิชาทั้ง 12 สาขาวิชา เป็นต้น รวมทั้งประชาสัมพันธ์รายบุคคล เพื่อเพิ่มนักวิจัยรายใหม่ เช่น บันทึกลงถึงคณาจารย์โดยตรง 2. มีการจัดทำรายละเอียดข้อมูลโครงการวิจัยที่ได้รับทุนจากแหล่งทุนภายนอก เช่น ชื่อโครงการ ชื่อนักวิจัย ชื่อแหล่งทุน งบประมาณที่ได้รับ การเบิกจ่ายเงินงวด เป็นต้น 	<p>สวพ.7.2-5 (1) บันทึกลงข้อความที่ ศธ 0522.10 (01)/ว 488 ลงวันที่ 24 กรกฎาคม 2555</p> <p>สวพ.7.2-5 (2) เว็บไซต์ของสถาบันวิจัยและพัฒนา</p> <p>สวพ.7.2-5 (3) บันทึกลงข้อความถึงงานประชาสัมพันธ์</p> <p>สวพ.7.2-5 (4) บันทึกลงข้อความเวียนแจ้งประธานกรรมการประจำสาขาวิชา</p> <p>สวพ.7.2-5 (5) บันทึกลงข้อความเวียนแจ้งคณาจารย์เป็นรายบุคคล</p> <p>สวพ.7.2-5 (6) ข้อมูลโครงการวิจัยจากแหล่งทุนภายนอกของ มสธ. ปีงบประมาณ 2555</p>

เกณฑ์มาตรฐาน	ผลการดำเนินงานตามเกณฑ์	รายการเอกสารอ้างอิง
	3. มีการเชื่อมต่อ (Link) ฐานข้อมูลวารสารที่อยู่ในฐานข้อมูล (TCI) และ สมศ. ไว้บนเว็บไซต์ของสถาบันฯ เพื่อสะดวกต่อการสืบค้น	สวพ.7.2-5 (7) เว็บไซต์ของสถาบันวิจัยและพัฒนา (ฐานข้อมูลบัญชีรายชื่อวารสารวิชาการ)
5. มีการนำความรู้ที่ได้จากการจัดการความรู้ในปีการศึกษาปัจจุบันหรือปีการศึกษาที่ผ่านมาที่เป็นลายลักษณ์อักษร (Explicit Knowledge) และจากความรู้ ทักษะของผู้มีประสบการณ์ตรง (Tacit Knowledge) ที่เป็นแนวปฏิบัติที่ดีมาปรับใช้ในการปฏิบัติงานจริง (ต่อ)	4. มีการจัดประชุมชี้แจงแหล่งวารสารสำหรับการส่งบทความวิจัยเพื่อตีพิมพ์เผยแพร่ทั้งในระดับชาติและนานาชาติ โดยจัดไว้ในกรอบการฝึกอบรมให้ความรู้ เรื่อง การเขียนบทความวิจัยเพื่อตีพิมพ์เผยแพร่ในวารสารระดับนานาชาติ 5. มีการจัดทำแผ่นพับแนะนำวารสารอิเล็กทรอนิกส์ e-JODIL เพื่อประชาสัมพันธ์ และเผยแพร่แก่หน่วยงานภายนอกในโอกาสต่างๆ	สวพ.7.2-5 (8) โครงการฝึกอบรมหลักสูตร การเขียนบทความวิจัยเพื่อตีพิมพ์เผยแพร่ในวารสารระดับนานาชาติ พร้อมกำหนดการ สวพ.7.2-5 (9) แผ่นพับแนะนำวารสารอิเล็กทรอนิกส์การเรียนรู้ทางไกลเชิงนวัตกรรม (e-JODIL)

เกณฑ์การประเมิน :

คะแนน 1	คะแนน 2	คะแนน 3	คะแนน 4	คะแนน 5
มีการดำเนินการ 1 ข้อ	มีการดำเนินการ 2 ข้อ	มีการดำเนินการ 3 ข้อ	มีการดำเนินการ 4 ข้อ	มีการดำเนินการ 5 ข้อ

ผลการประเมิน :

ปีงบประมาณ 2555		การบรรลุเป้าหมาย	คะแนนประเมินตนเอง	คะแนนการประเมิน โดยคณะกรรมการจัดการ ความรู้ของมหาวิทยาลัย *
ค่าเป้าหมาย	4 ข้อ	✓	5 คะแนน	
ผลการดำเนินงาน	4 ข้อ			

*การบรรลุเป้าหมาย ✓ = บรรลุเป้าหมาย X = ไม่บรรลุเป้าหมาย

หมายเหตุ

* คะแนนการประเมินตัวบ่งชี้^{นี้} หมายถึง ผลคะแนนตามประกาศมหาวิทยาลัย ซึ่งคณะกรรมการจัดการความรู้ของมหาวิทยาลัย เป็นผู้ประเมิน

ตัวบ่งชี้ที่ 7.4 (สกอ.) ระบบบริหารความเสี่ยง

รอบปีที่ใช้นับผลงาน : ปีงบประมาณ 2555 (1 ตุลาคม 2554 – 30 กันยายน 2555)

ผลการดำเนินงานตามเกณฑ์มาตรฐาน

เกณฑ์มาตรฐาน	ผลการดำเนินงานตามเกณฑ์	รายการเอกสารอ้างอิง
1. มีการแต่งตั้งคณะกรรมการหรือคณะทำงานบริหารความเสี่ยง โดยมีผู้บริหารระดับสูงและตัวแทนที่รับผิดชอบพันธกิจหลักของสถาบันร่วมเป็นคณะกรรมการหรือคณะทำงาน	สถาบันวิจัยและพัฒนา มีการแต่งตั้งคณะกรรมการบริหารสถาบันวิจัยและพัฒนา ประกอบด้วย ผู้อำนวยการสถาบันวิจัยและพัฒนา เป็นประธานกรรมการ รองผู้อำนวยการสถาบันวิจัยและพัฒนา หัวหน้าศูนย์/ฝ่ายทุกคนภายในสถาบันฯ เป็นกรรมการ และเลขานุการสถาบันฯ เป็นกรรมการและเลขานุการ โดยมีหน้าที่ความรับผิดชอบ 8 ประการ ซึ่ง 1 ใน 8 คือ จัดให้มีการบริหารความเสี่ยงและควบคุมภายในหน่วยงาน ซึ่งได้แสดงให้เห็นว่า มีผู้บริหารระดับสูง และตัวแทนที่รับผิดชอบพันธกิจหลักของสถาบันร่วมเป็นคณะกรรมการ	สวพ. 7.4-1 (1) คำสั่งสถาบันวิจัยและพัฒนาที่ 23/2550 ลงวันที่ 14 ธันวาคม 2550 เรื่อง แต่งตั้งคณะกรรมการบริหารสถาบันวิจัยและพัฒนา
2. มีการวิเคราะห์และระบุความเสี่ยงและปัจจัยที่ก่อให้เกิดความเสี่ยงอย่างน้อย 1 ด้าน ตามบริบทของสถาบัน จากตัวอย่างต่อไปนี้ - ความเสี่ยงด้านทรัพยากร (การเงิน งบประมาณ ระบบเทคโนโลยีสารสนเทศ อาคารสถานที่)	คณะกรรมการบริหารสถาบันวิจัยและพัฒนาได้มีการประชุมคณะกรรมการเพื่อวิเคราะห์และประเมินปัจจัยความเสี่ยงของระบบบริหารงานวิจัย และจัดลำดับความสำคัญของความเสี่ยง จำนวน 3 เรื่อง ได้แก่ 1. เพื่อเพิ่มปริมาณผลงานวิจัยที่ตีพิมพ์และเผยแพร่ 2. เพื่อให้มีการนำผลงานวิจัยหรือผลงานสร้างสรรค์ไปใช้ประโยชน์อย่างชัดเจนเพิ่มมากขึ้น 3. เพื่อให้การดำเนินงานของหน่วยบริการรูปแบบพิเศษสามารถพึ่งพาตนเองได้	สวพ. 7.4-2 (1) แบบ บสน.1 แผนบริหารความเสี่ยงและการควบคุมภายใน ระดับหน่วยงาน ประจำปีงบประมาณ พ.ศ. 2555 ของสถาบันวิจัยและพัฒนา

เกณฑ์มาตรฐาน	ผลการดำเนินงานตามเกณฑ์	รายการเอกสารอ้างอิง
<ul style="list-style-type: none"> - ความเสี่ยงด้านยุทธศาสตร์ หรือ กลยุทธ์ของสถาบัน - ความเสี่ยงด้านนโยบาย กฎหมาย ระเบียบ ข้อบังคับ - ความเสี่ยงด้านการปฏิบัติงาน เช่น ความเสี่ยงของกระบวนการบริหารหลักสูตร การบริหารงานวิจัย ระบบงาน ระบบประกันคุณภาพ - ความเสี่ยงด้านบุคลากรและความเสี่ยงด้านธรรมาภิบาล โดยเฉพาะจรรยาบรรณของอาจารย์และบุคลากร - ความเสี่ยงจากเหตุการณ์ภายนอก - ความเสี่ยงอื่นๆ ตามบริบทของสถาบัน 	<p>ทั้งนี้ ได้มีการดำเนินการจัดทำระบบการควบคุมภายในที่ดีพร้อมประกาศมหาวิทยาลัยสุโขทัยธรรมาธิราช เรื่อง กำหนดหลักเกณฑ์ระบบควบคุมภายในที่ดี ประจำปี พ.ศ. 2555 ด้านระบบการบริหารงานวิจัย ระบบการเผยแพร่ผลงานวิจัย และการนำไปใช้ประโยชน์</p>	<p>สวพ. 7.4-2 (2) ประกาศมหาวิทยาลัยสุโขทัยธรรมาธิราช เรื่อง กำหนดหลักเกณฑ์ระบบควบคุมภายในที่ดี ประจำปี พ.ศ. 2555 ด้านระบบการบริหารงานวิจัย ระบบการเผยแพร่ผลงานวิจัย และการนำไปใช้ประโยชน์</p>
<p>3. มีการประเมินโอกาสและผลกระทบของความเสี่ยงและจัดลำดับความเสี่ยงที่ได้จากการวิเคราะห์ในข้อ 2</p>	<p>คณะกรรมการบริหารสถาบันวิจัยและพัฒนาได้นำผลวิเคราะห์ที่ได้จากการวิเคราะห์ตามเกณฑ์ข้อ 2 มาประเมินโอกาสและผลกระทบความเสี่ยง พร้อมทั้งจัดลำดับความเสี่ยง จำแนกเป็นความเสี่ยงตั้งแต่ระดับต่ำ – ระดับสูง</p>	<p>สวพ. 7.4-3 (1) แบบ บสน.1 แผนบริหารความเสี่ยงและการควบคุมภายใน ระดับหน่วยงาน ประจำปีงบประมาณ พ.ศ. 2555 ของสถาบันวิจัยและพัฒนา</p>

เกณฑ์มาตรฐาน	ผลการดำเนินงานตามเกณฑ์	รายการเอกสารอ้างอิง
4. มีการจัดทำแผนบริหารความเสี่ยงที่มีระดับความเสี่ยงสูง และดำเนินการตามแผน	สถาบันวิจัยและพัฒนาจัดทำแผนบริหารความเสี่ยง โดยกำหนดวิธีการจัดการกับความเสี่ยงแต่ละประเภทตามหลัก 4T (Take Treat Transfer และ Terminate) รวมทั้งกำหนดมาตรการในการดำเนินการ ระยะเวลา ผู้รับผิดชอบในงานบริหารความเสี่ยงไว้อย่างชัดเจน และมีการดำเนินการตามแผนบริหารความเสี่ยง	สวพ. 7.4-4 (1) แบบ บสน.1 แผนบริหารความเสี่ยง และการควบคุมภายใน ระดับหน่วยงาน ประจำปีงบประมาณ พ.ศ. 2555 ของสถาบันวิจัยและพัฒนา สวพ. 7.4-4 (2) แบบ บสน.2 รายงานการปฏิบัติการตามแผนบริหารความเสี่ยงและควบคุมภายใน ประจำปีงบประมาณ พ.ศ. 2555 ของสถาบันวิจัยและพัฒนา รอบ 6, 9 และ 12 เดือน
5. มีการติดตาม และประเมินผลการดำเนินงานตามแผน และรายงานต่อผู้บริหารเพื่อพิจารณาอย่างน้อยปีละ 1 ครั้ง	มีการติดตามและประเมินผลการดำเนินงานตามแผนบริหารความเสี่ยงและการควบคุมภายใน โดยรายงานต่อคณะกรรมการบริหารสถาบันวิจัยและพัฒนา และผู้อำนวยการสถาบันวิจัยและพัฒนาได้รายงานผลการดำเนินงานตามคำรับรองการปฏิบัติราชการรอบ 6 เดือน 9 เดือน และ 12 เดือน ด้วยวาจาผ่านระบบ e-Performance ต่ออธิการบดี และรองอธิการบดีที่กำกับดูแลทราบ เพื่อรับฟังข้อเสนอแนะจากผู้บริหารไปปรับปรุงและแก้ไข	สวพ. 7.4-5 (1) รายงานการประชุมคณะกรรมการบริหารสถาบันวิจัยและพัฒนา ครั้งที่ 10/2555 เมื่อวันที่ 12 กันยายน 2555 วาระที่ 3.4 สวพ. 7.4-5 (2) รายงานผลการดำเนินงานตามแผนบริหารความเสี่ยง ประจำปีงบประมาณ 2555 รอบ 6, 9 และ 12 เดือน ผ่านระบบ e-Performance

เกณฑ์มาตรฐาน	ผลการดำเนินงานตามเกณฑ์	รายการเอกสารอ้างอิง
6. มีการนำผลการประเมิน และ ข้อเสนอแนะจากผู้บริหารไปใช้ในการ ปรับแผนหรือวิเคราะห์ความเสี่ยงใน รอบปีถัดไป	คณะกรรมการบริหารสถาบันวิจัยและพัฒนาได้นำผลการประเมิน และข้อเสนอแนะ จากที่ประชุมไปใช้ในการปรับแผนและวิเคราะห์ความเสี่ยงในปีงบประมาณ พ.ศ. 2556 ต่อไป	สวพ. 7.4-6 (1) แบบ บสน.1 แผนบริหารความเสี่ยง และการควบคุมภายใน ระดับหน่วยงาน ประจำปีงบประมาณ พ.ศ. 2556 ของสถาบันวิจัยและพัฒนา

เกณฑ์การประเมิน :

คะแนน 1	คะแนน 2	คะแนน 3	คะแนน 4	คะแนน 5
มีการดำเนินการ 1 ข้อ	มีการดำเนินการ 2 ข้อ	มีการดำเนินการ 3 หรือ 4 ข้อ	มีการดำเนินการ 5 ข้อ	มีการดำเนินการ 6 ข้อ

ผลการประเมิน

ปีงบประมาณ 2554		การบรรลุ เป้าหมาย	คะแนนการประเมิน
ค่าเป้าหมาย	5 ข้อ	✓	5.00
ผลการดำเนินงาน	6 ข้อ		

*การบรรลุเป้าหมาย ✓ = บรรลุเป้าหมาย X = ไม่บรรลุเป้าหมาย

ตัวบ่งชี้ที่ 7.13 (สมศ.13) การปฏิบัติตามบทบาทหน้าที่ของผู้บริหารสถาบัน

รอบปีที่ใช้นับผลงาน : ปีงบประมาณ 2555 (1 ตุลาคม 2554 – 30 กันยายน 2555)

เกณฑ์การประเมิน :

ใช้ค่าคะแนนผลการประเมินผลผู้บริหาร โดยคณะกรรมการที่สภาสถาบันแต่งตั้ง (คะแนนเต็ม 5)

ผลการดำเนินงานตามเกณฑ์มาตรฐาน :

ผลการดำเนินงานตามเกณฑ์	
ค่าคะแนนผลการประเมินผลผู้บริหาร เท่ากับ 4.490	

รายการเอกสารอ้างอิง : สวพ. 7.13 (สมศ.13) รายงานการติดตาม ตรวจสอบ และประเมินผลงาน
มหาวิทยาลัยสุโขทัยธรรมมาธิราช ประจำปีงบประมาณ พ.ศ. 2555

ผลการประเมิน :

ปีงบประมาณ 2555		การบรรลุเป้าหมาย	คะแนนการประเมิน
ค่าเป้าหมาย	4.00 คะแนน		
ผลการดำเนินงาน	4.490 คะแนน		

*การบรรลุเป้าหมาย ✓ = บรรลุเป้าหมาย X = ไม่บรรลุเป้าหมาย

องค์ประกอบที่ 9 ระบบและกลไกการประกันคุณภาพ

ตัวบ่งชี้ที่ 9.1 (สกอ.) ระบบและกลไกการประกันคุณภาพการศึกษาภายใน

รอบปีที่ใช้นับผลงาน : ปีการศึกษา 2555 (1 กรกฎาคม 2555 – 30 มิถุนายน 2556)

ผลการดำเนินงานตามเกณฑ์มาตรฐาน

เกณฑ์มาตรฐาน	ผลการดำเนินงานตามเกณฑ์	รายการเอกสารอ้างอิง
1. มีระบบและกลไกการประกันคุณภาพการศึกษาภายในที่เหมาะสมและสอดคล้องกับพันธกิจและพัฒนาการของหน่วยงานสนับสนุน และดำเนินการตามระบบที่กำหนด	<ol style="list-style-type: none"> มีคณะกรรมการประกันคุณภาพการศึกษา ระดับหน่วยงานสนับสนุน ทำหน้าที่ในการวางแผนนโยบาย แนวทางการดำเนินงาน กำกับ ควบคุม ดูแล ในการประกันคุณภาพการศึกษา มีการนำคู่มือการประกันคุณภาพการศึกษา ประจำปีการศึกษา 2555 ของมหาวิทยาลัยมาใช้เป็นกรอบในการดำเนินการตามที่มหาวิทยาลัยกำหนด มีการดำเนินการประกันคุณภาพการศึกษา ระดับหน่วยงานสนับสนุน จำนวน 4 องค์ประกอบ 12 ตัวบ่งชี้ ได้แก่ องค์ประกอบที่ 1 จำนวน 1 ตัวบ่งชี้ 	<p>สวพ. 9.1-1 (1) คำสั่งมหาวิทยาลัยสุโขทัยธรรมมาธิราชที่ 3341/2554 ลงวันที่ 6 ตุลาคม 2554 เรื่อง แต่งตั้งคณะกรรมการประกันคุณภาพการศึกษา ระดับสถาบัน สถาบันวิจัยและพัฒนา</p> <p>สวพ. 9.1-1 (2) คู่มือการประกันคุณภาพการศึกษา มหาวิทยาลัยสุโขทัยธรรมมาธิราช</p>

	<p>องค์ประกอบที่ 4 จำนวน 6 ตัวบ่งชี้ องค์ประกอบที่ 7 จำนวน 4 ตัวบ่งชี้ องค์ประกอบที่ 9 จำนวน 1 ตัวบ่งชี้</p> <p>4. มีการจัดทำรายงานการประเมินตนเอง และรับการตรวจประเมินคุณภาพการศึกษาภายในของทุกหน่วยงานในทุกปีการศึกษา</p> <p>5. มีการนำผลการประเมินไปจัดทำแผนยกระดับการประกันคุณภาพการศึกษาประจำปี โดยปรากฏอยู่ในส่วนที่ 1 ของรายงานการประเมินตนเองของหน่วยงาน</p>	<p>ประจำปีการศึกษา 2555 http://qmis.stou.ac.th/ga/STOU_OA_Manual54.pdf สวพ. 9.1-1 (3) รายงานการประเมินตนเองของสถาบันวิจัยและพัฒนา ประจำปีการศึกษา 2555</p>
เกณฑ์มาตรฐาน	ผลการดำเนินงานตามเกณฑ์	รายการเอกสารอ้างอิง
<p>2. มีการกำหนดนโยบายและให้ความสำคัญเรื่องการประกันคุณภาพการศึกษาภายใน โดยคณะกรรมการระดับนโยบายและผู้บริหารสูงสุดของหน่วยงานสนับสนุน</p>	<p>ในปีการศึกษา 2555 สถาบันวิจัยและพัฒนาได้ให้ความสำคัญกับการประกันคุณภาพการศึกษา โดยได้นำผลและข้อเสนอแนะของคณะกรรมการประเมินคุณภาพการศึกษาภายใน ปีการศึกษา 2555 เสนอต่อคณะกรรมการบริหารสถาบันวิจัยและพัฒนา ในการประชุมครั้งที่ 12/2555 เมื่อวันที่ 14 พฤศจิกายน 2555 เพื่อรับทราบผลการประเมินและพิจารณาจัดทำแผนยกระดับการประกันคุณภาพการศึกษา โดยกำหนดรายละเอียดโครงการ / กิจกรรมเพื่อการพัฒนาให้สอดคล้องกับนโยบายการประกันคุณภาพการศึกษาของมหาวิทยาลัย</p>	<p>สวพ. 9.1-2 (1) รายงานการประชุมคณะกรรมการบริหารสถาบันวิจัยและพัฒนา ครั้งที่ 12/2555 เมื่อวันที่ 14 พฤศจิกายน 2555 วาระที่ 4.6</p>
<p>3. มีการกำหนดตัวบ่งชี้เพิ่มเติมตามอัตลักษณ์ของหน่วยงานสนับสนุน และมีผลการดำเนินการตามตัวบ่งชี้ที่อัตลักษณ์</p>	<p>มีการกำหนดตัวบ่งชี้เพิ่มเติม โดยสถาบันวิจัยและพัฒนา มีตัวบ่งชี้อัตลักษณ์ จำนวน 1 ตัวบ่งชี้ ได้แก่ ตัวบ่งชี้ที่ 4.1 (สกอ.) ระบบและกลไกการพัฒนางานวิจัยหรืองานสร้างสรรค์ ทั้งนี้ ผลการดำเนินงานของตัวบ่งชี้ดังกล่าว ปรากฏอยู่ในรายงานการประเมินตนเอง ของสถาบันวิจัยและพัฒนา องค์ประกอบที่ 4 การวิจัย</p>	<p>สวพ. 9.1-3 (1) รายงานการประเมินตนเองของสถาบันวิจัยและพัฒนา ประจำปีการศึกษา 2555 (หน้า.....)</p>
<p>4. มีการดำเนินงานด้านการประกันคุณภาพการศึกษาภายในที่ครบถ้วน ประกอบด้วย 1) การควบคุม ติดตาม การดำเนินงาน และประเมินคุณภาพ</p>	<p>1. มีการควบคุม ติดตามการดำเนินการ และประเมินคุณภาพการศึกษาที่ถูกต้อง เป็นปัจจุบัน ตามมาตรฐานการประกันคุณภาพการศึกษาภายในของ สกอ. 2. มีการจัดทำรายงานประจำปีที่เป็นรายงานการประเมินคุณภาพและเสนอต่อมหาวิทยาลัยตามกำหนดเวลาเป็นประจำทุกปี</p>	<p>สวพ. 9.1-4 (1) รายงานการประเมินตนเองของสถาบันวิจัยและพัฒนาประจำปีการศึกษา 2555 สวพ. 9.1-4 (2)</p>

<p>2) การจัดทำรายงานประจำปีที่เป็นรายงานประเมินคุณภาพเสนอต่อมหาวิทยาลัยตามกำหนดเวลา และ</p> <p>3) การนำผลการประเมินคุณภาพไปทำแผนการพัฒนาคุณภาพการศึกษาของหน่วยงานสนับสนุน</p>	<p>3. นำผลการประเมินคุณภาพไปปรับปรุงผลการดำเนินงาน โดยจัดทำเป็นแผนยกระดับการประกันคุณภาพการศึกษาของสถาบันวิจัยและพัฒนา</p> <p>4. มีการเผยแพร่รายงานการประเมินตนเองผ่าน Website ของสถาบันวิจัยและพัฒนา</p>	<p>แผนยกระดับการประกันคุณภาพการศึกษา สถาบันวิจัยและพัฒนา ประจำปีการศึกษา 2555</p> <p>สวพ. 9.1-4 (3) http://www.stou.ac.th/offices/ord/RD/rdse/pse5.html</p>
-------------------------------------------------------------------------------------------------------------------------------------------------------------------------------	-----------------------------------------------------------------------------------------------------------------------------------------------------------------------------------------------------------	-------------------------------------------------------------------------------------------------------------------------------------------------------------------------------------------------------------------------------

เกณฑ์มาตรฐาน	ผลการดำเนินงานตามเกณฑ์	รายการเอกสารอ้างอิง
<p>5. มีการนำผลการประกันคุณภาพการศึกษาภายในมาปรับปรุงการทำงาน และส่งผลให้มีการพัฒนาผลการดำเนินงานตามตัวบ่งชี้ของแผนกลยุทธ์ของหน่วยงานสนับสนุน</p>	<p>สถาบันวิจัยและพัฒนาได้นำผลการประกันคุณภาพรวมทั้งข้อเสนอแนะจากกรรมการประเมินคุณภาพประจำปีมาพัฒนา กำหนดโครงการ / กิจกรรมเพื่อพัฒนาคุณภาพของหน่วยงานตนเอง และส่งผลให้มีการพัฒนาผลการดำเนินงานตามตัวบ่งชี้ของแผนกลยุทธ์ของสถาบันวิจัยและพัฒนา ในรอบปีงบประมาณ 2556 ดังนี้</p> <ol style="list-style-type: none"> 1. มีการประชาสัมพันธ์เพื่อส่งเสริมและสนับสนุนการทำวิจัยโดยจัดประชุมชี้แจงแนวทางการขอรับทุนอุดหนุนการวิจัย การเผยแพร่และใช้ประโยชน์จากงานวิจัยให้แก่ สาขาวิชา/สำนักต่างๆ ทั้งสิ้น 6 หน่วยงาน 2. จัดทำแผนพัฒนาบุคลากรเพื่อส่งเสริมศักยภาพตามเส้นทางอาชีพของบุคลากร สถาบันวิจัยและพัฒนา ประจำปี พ.ศ. 2556 - 2558 ที่สอดคล้องกับยุทธศาสตร์ของสถาบันวิจัยและพัฒนา 3. สำนักงานเลขานุการได้ปรับระบบการบริหารจัดการภายในของสำนักงานเลขานุการใหม่ เพื่อให้มีประสิทธิภาพมากยิ่งขึ้น 	<p>สวพ. 9.1-5 (1) บันทึกประชาสัมพันธ์การให้บริการชี้แจงข้อมูลเกี่ยวกับทุนอุดหนุนการวิจัยและบริการอื่นๆ ของสถาบันวิจัยและพัฒนา</p> <p>สวพ. 9.1-5 (2) แผนพัฒนาบุคลากรของสถาบันวิจัยและพัฒนา ประจำปี พ.ศ. 2556 - 2558</p> <p>สวพ. 9.1-5 (3) การจัดระบบและรายงานการดำเนินงานของสำนักงานเลขานุการ สถาบันวิจัยและพัฒนา</p>
<p>6. มีการนำข้อมูลในระบบสารสนเทศของมหาวิทยาลัยไปใช้สนับสนุนการประกันคุณภาพการศึกษา</p>	<p>สถาบันวิจัยและพัฒนาได้นำข้อมูลในระบบสารสนเทศด้านการประกันคุณภาพการศึกษาของมหาวิทยาลัย ที่จัดทำโดยศูนย์ประสานงานการประกันคุณภาพการศึกษาไปใช้ในการจัดทำรายงานการประเมินตนเอง เพื่อรองรับการตรวจประกัน</p>	<p>สวพ. 9.1-6 (1) http://eservice.stou.ac.th/EDOCUMENT/QAChannel/default2.asp</p>

	คุณภาพการศึกษาเป็นประจำทุกปี ดังจะเห็นได้จากรายงานการประเมินตนเอง ในส่วนที่ 1 ซึ่งประกอบด้วย ข้อมูลบุคลากร และข้อมูลงบประมาณ ซึ่งเป็นข้อมูลที่จัดเก็บในช่วงเวลาเดียวกันของทุกปี ทำให้ข้อมูลของสถาบันวิจัยและพัฒนาสอดคล้องเป็นไปในทิศทางเดียวกันกับของมหาวิทยาลัย	
--	------------------------------------------------------------------------------------------------------------------------------------------------------------------------------------------------------------------------------------------------------------------	--

เกณฑ์มาตรฐาน	ผลการดำเนินงานตามเกณฑ์	รายการเอกสารอ้างอิง
7. มีกิจกรรมแลกเปลี่ยนเรียนรู้ด้านการประกันคุณภาพการศึกษาร่วมกันภายในสถาบัน	สถาบันวิจัยและพัฒนาได้ส่งผู้แทนเข้าร่วมประชุมเตรียมความพร้อมรับการประเมินคุณภาพภายใน ประจำปีการศึกษา 2555 (ครั้งที่ 1) เมื่อวันที่ 20 กุมภาพันธ์ 2556 ที่มหาวิทยาลัยจัดขึ้น	สวพ. 9.1-7 (1) บันทึกข้อความที่ ศธ 0522.13/ว 11 วันที่ 15 กุมภาพันธ์ 2556 เรื่อง ขอเชิญประชุมเตรียมความพร้อมรับการประเมินคุณภาพการศึกษาประจำปีการศึกษา 2555 (ครั้งที่ 1) เมื่อวันที่ 20 กุมภาพันธ์ 2556
8. มีแนวปฏิบัติที่ดีด้านการประกันคุณภาพการศึกษาที่หน่วยงานพัฒนาขึ้น และเผยแพร่ให้หน่วยงานอื่นสามารถนำไปใช้ประโยชน์	1. สถาบันวิจัยและพัฒนาได้รับมอบหมายจากมหาวิทยาลัยในการเป็นเจ้าภาพหลักรับผิดชอบการจัดทำข้อมูลตัวบ่งชี้ในองค์ประกอบที่ 4 การวิจัย ตัวบ่งชี้ที่ 4.1, 4.2, 4.3, 4.5 และ 4.6 ประกอบการเขียนรายงานการประเมินตนเอง ระดับมหาวิทยาลัย ประจำปีการศึกษา 2555 โดยเผยแพร่ ในฐานข้อมูลกลางการประกันคุณภาพการศึกษา 2555 เพื่อให้มหาวิทยาลัย และสาขาวิชาได้นำข้อมูลไปใช้ในการจัดทำรายงานการประเมินตนเอง ได้อย่างมีประสิทธิภาพ 2. มีแนวปฏิบัติที่ดีด้านการประกันคุณภาพการศึกษาภายใน โดยเผยแพร่รายงานการประเมินตนเองผ่าน Website ของสถาบันวิจัยและพัฒนา เพื่อให้บุคลากรในหน่วยงานและผู้สนใจอื่นๆ สามารถนำไปใช้ประโยชน์ได้	สวพ. 9.1-8 (1) ฐานข้อมูลกลางศูนย์ประสานงานการประกันคุณภาพการศึกษา http://eservice.stou.ac.th/EDOCUMENT/OAChannel/OAIndex/OA55/SAR_OA55.htm สวพ. 9.1-8 (2) http://www.stou.ac.th/offices/ord/RD/rdse/pse5.html

เกณฑ์การประเมิน :

คะแนน 1	คะแนน 2	คะแนน 3	คะแนน 4	คะแนน 5
มีการดำเนินการ 1 ข้อ	มีการดำเนินการ 2 หรือ 3 ข้อ	มีการดำเนินการ 4 หรือ 5 ข้อ	มีการดำเนินการ 6 หรือ 7 ข้อ	มีการดำเนินการ 8 ข้อ

ผลการประเมิน

ปีงบประมาณ 2554		การบรรลุ เป้าหมาย	คะแนนการประเมิน
ค่าเป้าหมาย	6 ข้อ	✓	5.00
ผลการดำเนินงาน	8 ข้อ		

*การบรรลุเป้าหมาย ✓ = บรรลุเป้าหมาย X = ไม่บรรลุเป้าหมาย

ส่วนที่ 3

สรุปผลการประเมิน

ในปีการศึกษา 2555 สถาบันวิจัยและพัฒนาได้ประเมินคุณภาพการศึกษาภายในตามกรอบมาตรฐานคุณภาพของ สกอ. รวมทั้งตัวบ่งชี้คุณภาพเพิ่มเติมตามภารกิจของสถาบันวิจัยและพัฒนาเรียบร้อยแล้ว สามารถสรุปผลการประเมินได้ดังต่อไปนี้

ตารางที่ ส.1 ผลการประเมินตนเองรายตัวบ่งชี้ตามองค์ประกอบคุณภาพ

ตัวบ่งชี้คุณภาพ	เป้าหมาย	ผลการดำเนินงาน			คะแนนประเมิน (เกณฑ์ สกอ.)
		ตัวตั้ง	ตัวหาร	ผลลัพธ์ (%หรือสัดส่วน)	
องค์ประกอบที่ 1					
ตัวบ่งชี้ที่ 1.1	6 ข้อ	-	-	0	0.00
คะแนนเฉลี่ยองค์ประกอบที่ 1					0.00

องค์ประกอบที่ 4

ตัวบ่งชี้ที่ 4.1	6 ข้อ	-	-	7	5.00
ตัวบ่งชี้ที่ 4.2	4 ข้อ	-	-	5	5.00

ตัวบ่งชี้คุณภาพ	เป้าหมาย	ผลการดำเนินงาน			คะแนนประเมิน (เกณฑ์ สกอ.)
		ตัวตั้ง	ตัวหาร	ผลลัพธ์ (%หรือสัดส่วน)	
ตัวบ่งชี้ที่ 4.3	20,000 บาท	0.00	0.00	(จำนวนเงินสนับสนุนงานวิจัยหรือสร้างสรรค์จากภายในและภายนอกสถาบัน = 1,294,980.00/จำนวนอาจารย์ประจำและนักวิจัยประจำ=14.00)=92,498.57 บาทเมื่อเทียบค่าคะแนนเต็ม 5 = 25,000.00 บาท ดังนั้นคะแนนที่ได้เท่ากับ 5.000)	5.00
ตัวบ่งชี้ สมศ. ที่ ๔.๕๐	ร้อยละ 8	2.34	1.00	2.344	2.34
ตัวบ่งชี้ สมศ. ที่ ๔.๖๐	ร้อยละ 16	5.00	1.00	5.000	5.00
ตัวบ่งชี้ สมศ. ที่ ๔.๗๐	ร้อยละ 16	0.00	0.00	0	0.00
คะแนนเฉลี่ยขององค์ประกอบที่ 4					3.72

องค์ประกอบที่ 7

ตัวบ่งชี้ที่ 7.1		-	-	0	0.00
------------------	--	---	---	---	------

ตัวบ่งชี้ที่ 7.2		-	-	5	5.00
ตัวบ่งชี้ที่ 7.4		-	-	6	5.00
ตัวบ่งชี้ สมศ. ที่ ๗.๑๓	4 คะแนน	4.49	1.00	4.490	4.49
คะแนนเฉลี่ยขององค์ประกอบที่ 7					3.62
ตัวบ่งชี้คุณภาพ	เป้าหมาย	ผลการดำเนินงาน			คะแนนประเมิน (เกณฑ์ สกอ.)
		ตัวตั้ง	ตัวหาร	ผลลัพธ์ (%หรือสัดส่วน)	

องค์ประกอบที่ 9

ตัวบ่งชี้ที่ 9.1	6 ข้อ	-	-	8	5.00
ตัวบ่งชี้ สมศ. ที่ ๙.๑๕		0.00	0.00	0	0.00
คะแนนเฉลี่ยขององค์ประกอบที่ 9					5.00
เฉลี่ยคะแนนรวมทุกตัวบ่งชี้ของทุกองค์ประกอบ					3.22

ภาคผนวก

รายชื่อคณะกรรมการประกันคุณภาพการศึกษาระดับสถาบัน สถาบันวิจัยและพัฒนา

- | | |
|--------------------------------------------------------------------|---------------------|
| 1. ผู้อำนวยการสถาบันวิจัยและพัฒนา | ประธานกรรมการ |
| 2. รองผู้อำนวยการสถาบันวิจัยและพัฒนา | กรรมการ |
| 3. หัวหน้าฝ่ายประสานงานการวิจัย | กรรมการ |
| 4. หัวหน้าฝ่ายพัฒนาและเผยแพร่งานวิจัย | กรรมการ |
| 5. หัวหน้าศูนย์วิจัยการศึกษาทางไกล | กรรมการ |
| 6. หัวหน้าศูนย์บริการงานวิจัยลักษณะพิเศษ | กรรมการ |
| 7. หัวหน้าฝ่ายวิจัยสถาบัน | กรรมการ |
| 8. ผู้ทรงคุณวุฒิภายใน
(รองศาสตราจารย์ ดร.กัญญา ลินทรัตนศิริกุล) | กรรมการ |
| 9. ผู้ทรงคุณวุฒิภายนอก | |
| 9.1) รองศาสตราจารย์ ดร.วสิน อิงคพัฒนากุล | กรรมการ |
| 9.2) รองศาสตราจารย์ ดร.สาคร บุญดาว | กรรมการ |
| 10. เลขาธิการสถาบันวิจัยและพัฒนา | กรรมการและเลขานุการ |