



รายงานการประเมินตนเอง
ประจำปีการศึกษา 2556
(1 กรกฎาคม 2556 – 30 มิถุนายน 2557)

สถาบันวิจัยและพัฒนา
มหาวิทยาลัยสุโขทัยธรรมมาธิราช
30 มิถุนายน 2557

คำนำ

รายงานการประเมินตนเองฉบับนี้จัดทำขึ้นตามเจตนารมณ์แห่งพระราชบัญญัติการศึกษาแห่งชาติ พ.ศ. 2542 เพื่อรวบรวมและรายงานผลการดำเนินงานด้านการประกันคุณภาพการศึกษา ประจำปีการศึกษา 2556 (1 กรกฎาคม 2556–30 มิถุนายน 2557) ของสถาบันวิจัยและพัฒนา มหาวิทยาลัยสุโขทัยธรรมาธิราช และรองรับการประเมินคุณภาพภายใน รวมทั้งใช้เป็นกลไกในการบริหารจัดการองค์การตามภารกิจของหน่วยงานให้เกิดการพัฒนาอย่างต่อเนื่อง ซึ่งในปีการศึกษา 2556 สถาบันวิจัยและพัฒนาได้ดำเนินการประกันคุณภาพภายในตามกรอบของสำนักงานคณะกรรมการการอุดมศึกษา หรือ สกอ. ตามแนวทางที่มหาวิทยาลัยกำหนด รวม 4 องค์ประกอบ คือ องค์ประกอบที่ 1 ปรัชญา ปณิธาน วัตถุประสงค์ และแผนดำเนินการ องค์ประกอบที่ 4 การวิจัย องค์ประกอบที่ 7 การบริหารและการจัดการ และองค์ประกอบที่ 9 ระบบและกลไกการประกันคุณภาพการศึกษาภายใน

สถาบันวิจัยและพัฒนาขอขอบพระคุณทุกฝ่ายที่ช่วยผลักดันให้การจัดทำรายงานการประเมินตนเองฉบับนี้เสร็จลุล่วงด้วยดี พร้อมทั้งน้อมรับข้อเสนอแนะต่างๆ อันจะเป็นประโยชน์ในการจัดทำรายงานของปีต่อไปให้มีความสมบูรณ์มากยิ่งขึ้น

(รองศาสตราจารย์ฐปนรรต พรหมอินทร์)
ผู้อำนวยการสถาบันวิจัยและพัฒนา

สารบัญ

	หน้า
คำนำ	2
สารบัญ	3
ส่วนที่ 1	4
ส่วนที่ 2	14
ส่วนนำ SAR	15
ผลการประเมินตนเอง	15
องค์ประกอบที่ 1 ปรัชญา ปณิธาน วัตถุประสงค์ และแผนดำเนินการ	15
ตัวบ่งชี้ที่ 1.1 (สกอ.) กระบวนการพัฒนาแผน	20
องค์ประกอบที่ 4 การวิจัย	20
ตัวบ่งชี้ที่ 4.1 (สกอ.) ระบบและกลไกการพัฒนางานวิจัยหรืองานสร้างสรรค์	44
ตัวบ่งชี้ที่ 4.2 (สกอ.) ระบบและกลไกการจัดการความรู้จากงานวิจัยหรืองานสร้างสรรค์	52
ตัวบ่งชี้ที่ 4.3 (สกอ.) เงินสนับสนุนงานวิจัยหรืองานสร้างสรรค์ต่อจำนวนอาจารย์ประจำและนักวิจัยประจำ	53
ตัวบ่งชี้ที่ 4.4 (สมศ.) งานวิจัยหรืองานสร้างสรรค์ที่ได้รับการตีพิมพ์หรือเผยแพร่	55
ตัวบ่งชี้ที่ 4.5 (สมศ.) งานวิจัยหรืองานสร้างสรรค์ที่นำไปใช้ประโยชน์	56
ตัวบ่งชี้ที่ 4.6 (สมศ.) ผลงานวิชาการที่ได้รับการรับรองคุณภาพ	58
ตัวบ่งชี้ที่ 4.7 (สมศ.) ผลงานวิชาการที่ได้รับการรับรองคุณภาพ	58
องค์ประกอบที่ 7 การบริหารและการจัดการ	65
ตัวบ่งชี้ที่ 7.1 (สกอ.) ภาวะผู้นำของสภาสถาบันและผู้บริหารทุกระดับของสถาบัน	69
ตัวบ่งชี้ที่ 7.2 (สกอ.) การพัฒนาสถาบันสู่สถาบันเรียนรู้	73
ตัวบ่งชี้ที่ 7.4 (สกอ.) ระบบบริหารความเสี่ยง	74
ตัวบ่งชี้ที่ 7.13 (สมศ.13) การปฏิบัติตามบทบาทหน้าที่ของผู้บริหารสถาบัน	74
องค์ประกอบที่ 9 ระบบและกลไกการประกันคุณภาพ	74
ตัวบ่งชี้ที่ 9.1 (สกอ.) ระบบและกลไกการประกันคุณภาพการศึกษาภายใน	79
ส่วนที่ 3	87
ภาคผนวก	87
สรุปผลการประเมินและทิศทางการพัฒนา	87
รายชื่อคณะกรรมการประกันคุณภาพการศึกษาระดับสถาบัน สถาบันวิจัยและพัฒนา	87

ส่วนที่ 1

ส่วนนำ SAR

1. บทสรุปผู้บริหาร

การประเมินตนเองของสถาบันวิจัยและพัฒนา มหาวิทยาลัยสุโขทัยธรรมาธิราช เป็นการประเมินผลการดำเนินงานปีการศึกษา 2556 เพื่อให้สะท้อนคุณภาพการดำเนินงานจริง ข้อมูลที่ใช้ในการประเมินตนเองครั้งนี้ประกอบด้วยข้อมูลด้าน 1. การวิจัย ใช้รอบเวลาตามปีการศึกษา 2556 (1 กรกฎาคม 2556 - 30 มิถุนายน 2557) 2. ข้อมูลด้านการตีพิมพ์เผยแพร่และใช้ประโยชน์จากงานวิจัย ใช้รอบเวลาตามปีปฏิทิน พ.ศ. 2556 (1 มกราคม 2556 - 31 ธันวาคม 2556) โดยอิงเกณฑ์การประกันคุณภาพการศึกษาภายในสถานศึกษาระดับอุดมศึกษาของสำนักงานคณะกรรมการการอุดมศึกษา (สกอ.) และการประเมินคุณภาพภายนอก รอบสาม ของสำนักงานรับรองมาตรฐานและประเมินคุณภาพการศึกษา (สมศ.) และ 3. ข้อมูลด้านการบริหารจัดการ ใช้รอบเวลาตามปีงบประมาณ พ.ศ. 2556 (1 ตุลาคม 2555 - 30 กันยายน 2556) ในปีการศึกษา 2556 สถาบันวิจัยและพัฒนาได้ประเมินคุณภาพการศึกษาภายในตามกรอบมาตรฐานคุณภาพของ สกอ. (8 ตัวบ่งชี้) ผลการประเมินตนเองอยู่ที่ระดับคะแนน 4.75 รวมทั้งตัวบ่งชี้คุณภาพเพิ่มเติมของ สมศ. (4 ตัวบ่งชี้) รวมทั้งสิ้น 12 ตัวบ่งชี้ ผลการประเมินตนเองอยู่ที่ระดับคะแนน 4.24

ผลการประเมินเป็นรายองค์ประกอบ เป็นดังนี้

- | | | |
|--|---|-------------------------|
| - องค์ประกอบที่ 1 ปรัชญา ปณิธาน วัตถุประสงค์ และแผนดำเนินการ | ผลการประเมินตนเองอยู่ที่ระดับคะแนน 5.00 | (ใช้คะแนนจากตาราง ส.1+) |
| - องค์ประกอบที่ 4 การวิจัย | ผลการประเมินตนเองอยู่ที่ระดับคะแนน 3.98 | (ใช้คะแนนจากตาราง ส.1+) |
| - องค์ประกอบที่ 7 การบริหารจัดการ | ผลการประเมินตนเองอยู่ที่ระดับคะแนน 4.27 | (ใช้คะแนนจากตาราง ส.1+) |
| - องค์ประกอบที่ 9 ระบบและกลไกการประกันคุณภาพการศึกษา | ผลการประเมินตนเองอยู่ที่ระดับคะแนน 5.00 | (ใช้คะแนนจากตาราง ส.1+) |

1.1 ชื่อหน่วยงาน ที่ตั้ง ประวัติความเป็นมาโดยย่อ

1) ชื่อหน่วยงาน สถาบันวิจัยและพัฒนา มหาวิทยาลัยสุโขทัยธรรมาธิราช

2) ที่ตั้งหน่วยงาน อาคารวิชาการ 3 ชั้น 2 มหาวิทยาลัยสุโขทัยธรรมาธิราช

3) ประวัติความเป็นมาโดยย่อ

สถาบันวิจัยและพัฒนาได้รับการจัดตั้งขึ้นตามพระราชกฤษฎีกาจัดตั้งส่วนราชการในมหาวิทยาลัยสุโขทัยธรรมาธิราช ทบวงมหาวิทยาลัย พ.ศ. 2535 ประกาศในราชกิจจานุเบกษา เล่ม 109 ตอนที่ 42 หน้า 139 ลงวันที่ 8 เมษายน 2535 โดยมีเหตุผลในการออกพระราชกฤษฎีกาดังกล่าว “เนื่องจากในปัจจุบันงานวิจัยพื้นฐานและงานวิจัยประยุกต์ของมหาวิทยาลัยสุโขทัยธรรมาธิราช อันได้แก่ งานวิจัยและพัฒนาแบบทดสอบ งานวิจัยสถาบัน งานวิจัยเพื่อพัฒนาวิชาการ และงานวิจัยพัฒนาสื่อการศึกษาทางไกล ได้เพิ่มมากขึ้นตามลำดับ ประกอบกับงานวิจัยของมหาวิทยาลัยสุโขทัยธรรมาธิราช มีแนวโน้มที่จะทำการวิจัยในลักษณะสหวิทยาการและพหุวิทยาการ เพื่อตอบสนองความต้องการความรู้และเทคโนโลยีในการพัฒนาเศรษฐกิจและสังคมของประเทศ สมควรจัดตั้งสถาบันวิจัยและพัฒนาขึ้นในมหาวิทยาลัยสุโขทัยธรรมาธิราช เพื่อทำหน้าที่เป็นศูนย์กลางการวิจัยและพัฒนาความรู้และเทคโนโลยีในระบบการศึกษาทางไกล ตลอดจนการวิจัยเพื่อพัฒนาวิชาการอันเป็นพื้นฐานสำคัญในการพัฒนาสังคมและเศรษฐกิจของประเทศชาติโดยส่วนรวม”

ปัจจุบันสถาบันวิจัยและพัฒนาทำหน้าที่รับผิดชอบในการส่งเสริมและสนับสนุนงานวิจัยด้านการศึกษาทางไกลตามอัตลักษณ์ของมหาวิทยาลัย งานวิจัยทางวิชาการ งานวิจัยเพื่อการพัฒนาประเทศ และงานวิจัยสถาบัน ให้บริการงานวิจัยที่ได้รับทุนอุดหนุนจากแหล่งทุนภายนอก รวมถึงการจัดตั้งศูนย์วิจัยเฉพาะทาง ตลอดจนส่งเสริมการตีพิมพ์เผยแพร่และใช้ประโยชน์จากงานวิจัย

1.2 ปณิธาน วิสัยทัศน์ พันธกิจและวัตถุประสงค์หน่วยงาน

ปณิธาน

มหาวิทยาลัยสุโขทัยธรรมมาธิราชในฐานะที่เป็นมหาวิทยาลัยในระบบเปิด ยึดหลักการศึกษาดลอดชีวิต มุ่งพัฒนาคุณภาพของประชาชนทั่วไป เพิ่มพูนวิทยฐานะแก่ผู้ประกอบการอาชีพและขยายโอกาสทางการศึกษาต่อสำหรับผู้สำเร็จมัธยมศึกษา เพื่อสนองความต้องการของบุคคลและสังคม ด้วยการจัดระบบการเรียนการสอนทางไกล ซึ่งใช้สื่อการสอนทางไปรษณีย์ วิทยุกระจายเสียง วิทยุโทรทัศน์ และวิธีการอื่นที่ผู้เรียนสามารถศึกษาได้ด้วยตนเอง โดยไม่ต้องเข้าชั้นเรียนตามปกติ

วิสัยทัศน์

เป็นองค์กรที่มุ่งบริการด้านการวิจัย เผยแพร่ และส่งเสริมการนำผลงานวิจัยไปใช้ประโยชน์ให้เป็นที่ยอมรับในระดับมหาวิทยาลัยและสังคม

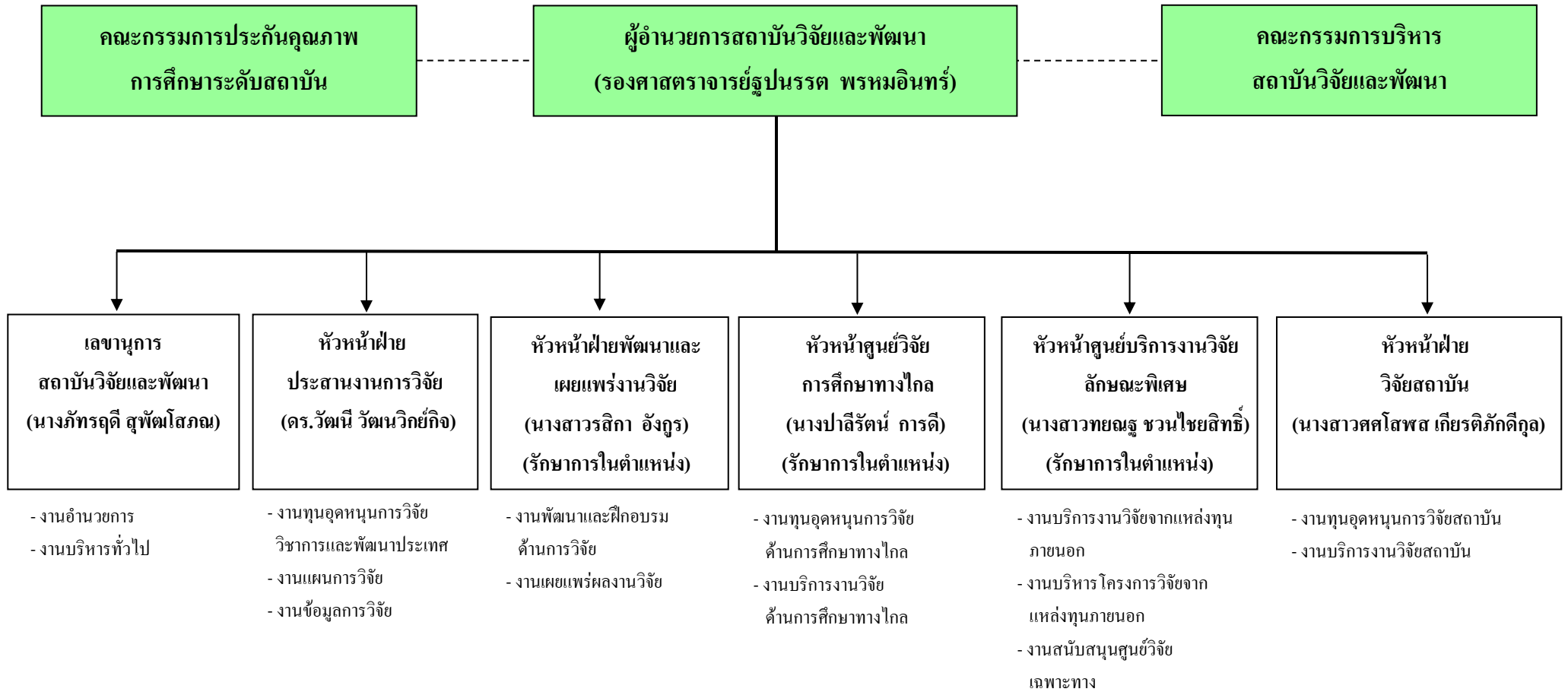
พันธกิจ

1. สนับสนุน ส่งเสริม และให้บริการด้านการวิจัย
2. สนับสนุนและส่งเสริมการเผยแพร่ผลงานวิจัย
3. สนับสนุนและส่งเสริมการนำผลงานวิจัยไปใช้ประโยชน์
4. สนับสนุนและสร้างเครือข่ายความร่วมมือด้านการวิจัยกับหน่วยงานภายในและภายนอกมหาวิทยาลัย
5. เพิ่มศักยภาพด้านการวิจัยให้แก่บุคลากรของสถาบันวิจัยและพัฒนาและมหาวิทยาลัย
6. สนับสนุนการบริหารจัดการเชิงยุทธศาสตร์ภายในสถาบันวิจัยและพัฒนา

วัตถุประสงค์

1. เพื่อส่งเสริมและสนับสนุนการวิจัยทางด้านการศึกษาทางไกลและการวิจัยสถาบันที่เป็นประโยชน์ต่อมหาวิทยาลัยและสังคม
2. เพื่อส่งเสริมและสนับสนุนการแสวงหาองค์ความรู้สู่ความเป็นเลิศทางวิชาการและการพัฒนาประเทศ
3. เพื่อสร้างความร่วมมือด้านการวิจัยกับหน่วยงานภาครัฐ เอกชน และภาคประชาชนทั้งในและต่างประเทศ
4. เพื่อยกระดับและเผยแพร่ผลงานวิจัยให้มีคุณภาพอันนำไปสู่การใช้ประโยชน์อย่างกว้างขวาง
5. เพื่อพัฒนาบุคลากรทั้งภายในและภายนอกให้สามารถดำเนินการวิจัยได้อย่างมีคุณภาพ

1.3 โครงสร้างองค์กรและโครงสร้างการบริหาร



1.4 รายชื่อผู้บริหาร

ในปีการศึกษา 2556 ผู้บริหารสถาบันวิจัยและพัฒนา ประกอบด้วย

ตำแหน่งบริหาร	ชื่อ - สกุล
ผู้อำนวยการสถาบันวิจัยและพัฒนา	รองศาสตราจารย์ฐปนรรต พรหมอินทร์
เลขานุการสถาบันวิจัยและพัฒนา	นางภัทรฤดี สุพัฒโสภณ
หัวหน้าฝ่ายประสานงานการวิจัย	ดร.วัฒน์ วิฒนวิทย์กิจ
หัวหน้าฝ่ายพัฒนาและเผยแพร่งานวิจัย	นางสาวรสิกา อังกูร - รักษาการในตำแหน่ง
หัวหน้าศูนย์วิจัยการศึกษาทางไกล	นางปาลีรัตน์ การดี - รักษาการในตำแหน่ง
หัวหน้าศูนย์บริการงานวิจัยลักษณะพิเศษ	นางสาวทยณัฐ ชวนไชยสิทธิ์ - รักษาการในตำแหน่ง
หัวหน้าฝ่ายวิจัยสถาบัน	นางสาวศศโสฬส เกียรติภักติกุล

1.5 จำนวนบุคลากร

ข้อมูลจากกองการเจ้าหน้าที่ ณ วันที่ 1 กรกฎาคม 2556 โดยสถาบันวิจัยและพัฒนาบุคลากรปฏิบัติการในปีการศึกษา 2556 จำแนกได้ดังนี้

หน่วย : คน

ประเภทบุคลากร	สายวิชาการ	สายสนับสนุน	รวม
ข้าราชการ	-	19	19
พนักงานมหาวิทยาลัย	-	3	3
พนักงานชั่วคราวตำแหน่งอาจารย์ประจำพิเศษ	-	-	-
ผู้ทรงคุณวุฒิ	-	-	-
ลูกจ้างประจำ	-	-	-
- ลูกจ้างประจำงบประมาณแผ่นดิน	-	-	-
- ลูกจ้างประจำงบประมาณเงินรายได้	-	-	-
- ลูกจ้างประจำลักษณะพิเศษ	-	-	-
ลูกจ้างชั่วคราว	-	-	-
- ลูกจ้างชั่วคราวรายเดือน (เงินรายได้)	-	10	10
- ลูกจ้างชั่วคราวชาวต่างประเทศ (รายปี - เงินรายได้)	-	-	-
- ลูกจ้างชั่วคราวชาวต่างประเทศ (รายปี - งบประมาณแผ่นดิน)	-	-	-
รวม	-	32	32

1.6 ข้อมูลพื้นฐานโดยย่อเกี่ยวกับงบประมาณ และอาคารสถานที่

ข้อมูลจากกองแผนงาน ณ วันที่ 7 พฤศจิกายน 2556 โดยสถาบันวิจัยและพัฒนาได้รับจัดสรรงบประมาณประจำปี 2556 ดังนี้

หน่วย : บาท

งบรายจ่าย	เงินนอกงบประมาณ
งบบุคลากร	819,800.00
งบดำเนินงาน	2,183,100.00
งบลงทุน	-
งบเงินอุดหนุน	7,633,000.00
งบรายจ่ายอื่น	513,100.00
รวมทั้งสิ้น	11,149,000.00

1.7 ผลการปรับปรุงตามข้อเสนอแนะของผลการประเมินปีที่ผ่านมา

ข้อเสนอแนะของคณะกรรมการประเมิน	โครงการ / กิจกรรมเพื่อการพัฒนา	กำหนดระยะเวลาแล้วเสร็จ	รายการเอกสารอ้างอิง
<p>องค์ประกอบที่ 1 ปรัชญา ปณิธาน วัตถุประสงค์ และแผนดำเนินการ</p> <p>1. พัฒนากระบวนการในการวิเคราะห์และสรุปผลการดำเนินงานตามแผน เพื่อทราบถึงปัญหาที่เกิดจากการดำเนินงานและนำผลมาปรับปรุงในปีงบประมาณต่อไป</p> <p>2. จัดทำการศึกษา วิเคราะห์ประสิทธิภาพและประสิทธิผลของ input, process และ output ในแต่ละปีงบประมาณของการใช้แผนนั้น</p> <p>3. มีการพัฒนาระบบ KPI รายบุคคล และการส่งเสริมไปสู่การปฏิบัติงานและการประเมินต่อไป</p>	<p>- ทำการติดตามและประเมินผลการดำเนินงานตามแผนยุทธศาสตร์ เพื่อนำผลมาปรับปรุง ผู้รับผิดชอบ ผู้บริหารสถาบันวิจัยและพัฒนา</p> <p>- จัดทำ KPI รายบุคคล ที่สอดคล้องกับการปฏิบัติงานจริง และสามารถนำไปใช้ในการพิจารณาความดีความชอบได้ ผู้รับผิดชอบ บุคลากรทุกคน</p>	<p>มิถุนายน 2557</p> <p>มิถุนายน 2557</p>	<p>- รายงานการติดตามและประเมินผลตามแผนยุทธศาสตร์</p> <p>- แบบประเมินผลการปฏิบัติงานรายบุคคล</p>
<p>องค์ประกอบที่ 4 : การวิจัย</p> <p>1. การกำหนดแนวทางและระบบที่ส่งเสริมให้เกิดการเผยแพร่และการนำไปใช้ประโยชน์ของการวิจัยสู่สาธารณะ</p>	<p>- ปรับแก้ไขประกาศฯ หลักเกณฑ์การสนับสนุนการเผยแพร่บทความวิจัย เพื่อส่งเสริมให้เกิดแรงจูงใจในการเผยแพร่ผลงานวิจัย ผู้รับผิดชอบ ฝ่ายพัฒนาและเผยแพร่และงานวิจัย</p>	<p>กันยายน 2557</p>	<p>- (ร่าง) ประกาศ มสธ. เรื่อง หลักเกณฑ์การให้เงินสนับสนุนการเผยแพร่บทความวิจัย พ.ศ.</p>

ข้อเสนอแนะของคณะกรรมการประเมิน	โครงการ / กิจกรรมเพื่อการพัฒนา	กำหนดระยะเวลาแล้วเสร็จ	รายการเอกสารอ้างอิง
<p>2. การส่งเสริมและสนับสนุนการใช้ประโยชน์จากเครือข่ายวิชาการและการวิจัยทั้งในประเทศและต่างประเทศ</p> <p>3. สร้างแรงจูงใจในการทำงานวิจัยตลอดจนการถ่ายทอดผลงานวิจัยของอาจารย์และบุคลากรผ่านสื่อทุกรูปแบบ โดยอาศัยการผลักดันเชิงนโยบายจากมหาวิทยาลัย เพื่อเอื้อให้เกิดการปฏิบัติอย่างมีประสิทธิภาพ</p>	<p>- จัดกิจกรรมร่วมกับเครือข่ายวิจัยในรูปแบบต่างๆ เช่น การประชุมทางวิชาการและนำเสนอผลงานวิจัย เป็นต้น <u>ผู้รับผิดชอบ</u> ฝ่ายพัฒนาและเผยแพร่และงานวิจัย</p> <p>- จัดหาเวทีในการเผยแพร่และถ่ายทอดผลงานวิจัยผ่านสื่อทุกรูปแบบ เช่น รายการโทรทัศน์คุยกับนักวิจัย ฐานข้อมูลรายการการวิจัย รวมทั้งส่งเสริมให้เกิดการนำผลงานวิจัยไปใช้ประโยชน์ยังกลุ่มเป้าหมาย เช่น การถ่ายทอดองค์ความรู้จากงานวิจัยสู่กลุ่มเป้าหมาย <u>ผู้รับผิดชอบ</u> ฝ่ายพัฒนาและเผยแพร่และงานวิจัย</p>	<p>กันยายน 2557</p> <p>สิงหาคม 2557</p>	<p>- โครงการประชุมวิชาการระดับชาติ เครือข่ายวิจัย “ประชาชื่น”</p> <p>- โครงการมหกรรมการนำเสนอผลงานวิจัยแห่งชาติ ประจำปี 2557</p> <p>- เว็บไซต์สถาบันวิจัยและพัฒนา โดยเข้าดูได้ที่ http://ird.stou.ac.th/rdlib/rm3_56_1.php และ http://ird.stou.ac.th/dbresearch/index.php</p> <p>- สรุปผลการจัดโครงการถ่ายทอดองค์ความรู้จากงานวิจัยสู่กลุ่มเป้าหมาย จำนวน 3 หลักสูตร</p>
<p>องค์ประกอบที่ 7 : การบริหารและการจัดการ</p> <p>- ควรมีการรายงานผลการดำเนินงานในแต่ละด้านให้บุคลากรทราบเป็นระยะ เพราะที่ผ่านมาเพียงการรายงานให้คณะกรรมการประจำสถาบันวิจัยและพัฒนา และระดับมหาวิทยาลัยทราบเท่านั้น</p>	<p>- เวียนแจ้งผลการดำเนินงานของสถาบันฯ ให้บุคลากรทราบทุกไตรมาส <u>ผู้รับผิดชอบ</u> ผู้บริหารสถาบันวิจัยและพัฒนา</p>	<p>รายไตรมาส</p>	<p>- รายงานผลการดำเนินงานของสถาบันฯ</p>

ข้อเสนอแนะของคณะกรรมการประเมิน	โครงการ / กิจกรรมเพื่อการพัฒนา	กำหนดระยะเวลาแล้วเสร็จ	รายการเอกสารอ้างอิง
<p>องค์ประกอบที่ 9 ระบบและกลไกการประกันคุณภาพการศึกษา</p> <p>1. ควรมีการรายงานผลการดำเนินงานที่สอดคล้องกับตัวชี้วัดการประกันคุณภาพเป็นระยะๆ</p> <p>2. ควรสร้างความร่วมมือกับสถาบันการศึกษาอื่น เพื่อเกิดการแลกเปลี่ยนเรียนรู้ในการสร้างแนวปฏิบัติที่ดีในการดำเนินงานตามตัวชี้วัดการประกันคุณภาพการศึกษา</p>	<p>- เวียดนามแจ้งผลการดำเนินงานตัวชี้วัดที่สอดคล้องกับการประกันคุณภาพการศึกษาในไตรมาสที่ 2 รอบ 6 เดือน และไตรมาสที่ 4 รอบ 12 เดือน</p> <p><u>ผู้รับผิดชอบ</u> สำนักงานเลขาธิการ</p> <p>- จัดหาข้อมูลสถาบันการศึกษาอื่น เพื่อเตรียมการแลกเปลี่ยนเรียนรู้</p> <p><u>ผู้รับผิดชอบ</u> สำนักงานเลขาธิการ</p>	<p>- ไตรมาสที่ 2 รอบ 6 เดือน และไตรมาสที่ 4 รอบ 12 เดือน</p> <p>- กรกฎาคม 2557</p>	<p>- สรุปผลการดำเนินงานตามตัวชี้วัด</p> <p>-</p>

ส่วนที่ 2

ผลการประเมินตนเอง

การประเมินตนเองของสถาบันวิจัยและพัฒนา มหาวิทยาลัยสุโขทัยธรรมาธิราช เป็นการประเมินผลการดำเนินงานปีการศึกษา 2556 เพื่อให้สะท้อนคุณภาพการดำเนินงานจริง ข้อมูลที่ใช้ในการประเมินตนเองครั้งนี้ประกอบด้วย

1. ข้อมูลด้านการจัดการวิจัย ใช้รอบเวลาตามปีการศึกษา 2556 (1 กรกฎาคม 2556 - 30 มิถุนายน 2557)
2. ข้อมูลด้านการตีพิมพ์เผยแพร่และใช้ประโยชน์จากงานวิจัย ใช้รอบเวลาตามปีปฏิทิน พ.ศ. 2556 (1 มกราคม 2556 - 31 ธันวาคม 2556) และ
3. ข้อมูลด้านการบริหารจัดการ ใช้รอบเวลาตามปีงบประมาณ พ.ศ. 2556 (1 ตุลาคม 2555 - 30 กันยายน 2556)

โดยอิงเกณฑ์การประกันคุณภาพการศึกษาภายในสถานศึกษาระดับอุดมศึกษาของสำนักงานคณะกรรมการการอุดมศึกษาเป็นหลัก อย่างไรก็ตาม เพื่อให้สะท้อนคุณภาพการดำเนินงานจริงของมหาวิทยาลัย ในการประเมินครั้งนี้จึงได้เพิ่มเติมตัวบ่งชี้คุณภาพผนวกต่อท้ายบางองค์ประกอบด้วย

ผลการประเมินตนเองตามองค์ประกอบ ตัวบ่งชี้ และเกณฑ์คุณภาพ ประจำปีการศึกษา 2556 มีดังนี้

องค์ประกอบที่ 1 ปรัชญา ปณิธาน วัตถุประสงค์ และแผนดำเนินการ

ตัวบ่งชี้ที่ 1.1 (สกอ.) กระบวนการพัฒนาแผน

รอบปีที่ใช้นับผลงาน ปีงบประมาณ 2556 (1 ตุลาคม 2555 – 30 กันยายน 2556)

ผลการดำเนินงานตามเกณฑ์มาตรฐาน :

เกณฑ์มาตรฐาน	ผลการดำเนินงานตามเกณฑ์	รายการเอกสารอ้างอิง
1. มีการจัดทำแผนกลยุทธ์ที่สอดคล้องกับนโยบายของมหาวิทยาลัย โดยการมีส่วนร่วมของบุคลากรในหน่วยงาน และได้รับความเห็นชอบจากผู้บริหารหน่วยงาน โดยเป็นแผนที่เชื่อมโยงกับปรัชญาหรือปณิธานและพระราชบัญญัติสถาบัน ตลอดจนสอดคล้องกับจุดเน้นของกลุ่มสถาบัน กรอบแผนอุดมศึกษา ระยะยาว 15 ปี ฉบับที่ 2 (พ.ศ. 2551 – 2565) และแผนพัฒนาการศึกษาระดับอุดมศึกษา ฉบับที่ 10 (พ.ศ. 2551 – 2554)	มีการจัดทำแผนยุทธศาสตร์ของสถาบันวิจัยและพัฒนา ระยะ 5 ปี (พ.ศ. 2554-2558) ฉบับปรับปรุง ที่ระบุถึงกลยุทธ์ ตัวชี้วัด ค่าเป้าหมาย โครงการ/กิจกรรมการดำเนินงาน ภายใต้การมีส่วนร่วมและได้รับความเห็นชอบจากผู้บริหาร และบุคลากรภายในสถาบันฯ โดยแผนยุทธศาสตร์ดังกล่าวได้จัดทำขึ้นเพื่อให้สอดคล้องกับพันธกิจที่ 2 ด้านการวิจัยของมหาวิทยาลัยที่กำหนดไว้ว่า “วิจัย ส่งเสริมและพัฒนาองค์ความรู้ด้านการศึกษาทางไกล และองค์ความรู้ด้านการพัฒนาประเทศที่ยั่งยืน”	<p>สวพ. 1.1-1 (1) แผนยุทธศาสตร์ของสถาบันวิจัยและพัฒนา ระยะ 5 ปี (พ.ศ. 2554-2558)</p> <p>สวพ. 1.1-1 (2) รายงานการประชุมคณะกรรมการบริหารสถาบันวิจัยและพัฒนา ครั้งที่ 12/2554 เมื่อวันที่ 14 กันยายน 2554 วาระที่ 4.4</p> <p>สวพ. 1.1-1 (3) รายงานการประชุมคณะกรรมการบริหารสถาบันวิจัยและพัฒนา ครั้งที่ 16/2554 เมื่อวันที่ 26 ธันวาคม 2554 วาระที่ 4.6</p>

เกณฑ์มาตรฐาน	ผลการดำเนินงานตามเกณฑ์	รายการเอกสารอ้างอิง
<p>2. มีการถ่ายทอดแผนกลยุทธ์จากผู้บริหารหน่วยงานไปสู่บุคลากรภายในหน่วยงาน</p>	<p>มีการถ่ายทอดแผนยุทธศาสตร์ของสถาบันวิจัยและพัฒนา ระยะ 5 ปี (พ.ศ. 2554-2558) ฉบับปรับปรุง ไปสู่บุคลากรของศูนย์/ฝ่ายต่างๆ ภายในสถาบันฯ</p>	<p>สวพ. 1.1-2 (1) แผนยุทธศาสตร์ของสถาบันวิจัยและพัฒนา ระยะ 5 ปี (พ.ศ. 2554-2558) แสดงผู้รับผิดชอบตัวชี้วัดตามประเด็นยุทธศาสตร์ของสถาบันฯ</p>
<p>3. มีกระบวนการแปลงแผนกลยุทธ์เป็นแผนปฏิบัติการประจำปีที่สุดคล้องกับพันธกิจของหน่วยงาน ดังนี้</p> <p>1.1 สาขาวิชา เน้นดำเนินการตามพันธกิจด้านการเรียนการสอน</p> <p>1.2 สถาบันวิจัยและพัฒนา เน้นดำเนินการตามพันธกิจด้านการวิจัย</p> <p>1.3 สำนักการศึกษาต่อเนื่อง เน้นดำเนินการตามพันธกิจด้านการบริการทางวิชาการแก่สังคม และด้านศิลปะและวัฒนธรรม</p> <p>1.4 หน่วยงานสนับสนุนอื่นๆ เน้นดำเนินการตามพันธกิจด้านการสนับสนุน</p>	<p>มีกระบวนการแปลงแผนยุทธศาสตร์ของสถาบันวิจัยและพัฒนา ระยะ 5 ปี (พ.ศ. 2554-2558) ฉบับปรับปรุง เป็นแผนปฏิบัติราชการประจำปีงบประมาณ พ.ศ. 2556 โดยสถาบันวิจัยและพัฒนาได้มีการจัดทำแผนที่ยุทธศาสตร์ (Strategy Map) เพื่อช่วยในการแปลงแผนยุทธศาสตร์ ไปสู่แผนปฏิบัติราชการประจำปีตามกระบวนการของ Balanced Scorecard และจัดทำเอกสารที่แสดงความเชื่อมโยงให้เห็นถึงความสอดคล้องระหว่างยุทธศาสตร์ของมหาวิทยาลัยกับยุทธศาสตร์ของสถาบันวิจัยและพัฒนาตามพันธกิจด้านการวิจัยที่ได้รับมอบหมาย</p>	<p>สวพ. 1.1-3 (1) แผนที่ยุทธศาสตร์ของสถาบันวิจัยและพัฒนา ระยะ 5 ปี (พ.ศ. 2554-2558)</p> <p>สวพ. 1.1-3 (2) แผนปฏิบัติราชการประจำปีงบประมาณ พ.ศ. 2556</p> <p>สวพ. 1.1.3 (3) เอกสารแสดงความเชื่อมโยงสอดคล้องระหว่างยุทธศาสตร์ภารกิจหลักของมหาวิทยาลัยกับแผนยุทธศาสตร์ คำรับรองการปฏิบัติราชการประจำปี 2556 ของสถาบันวิจัยและพัฒนา</p>

เกณฑ์มาตรฐาน	ผลการดำเนินงานตามเกณฑ์	รายการเอกสารอ้างอิง
<p>4. มีตัวบ่งชี้ของแผนกลยุทธ์ แผนปฏิบัติการประจำปี และค่าเป้าหมายของแต่ละตัวบ่งชี้ เพื่อวัดความสำเร็จของการดำเนินงานตามแผนกลยุทธ์และแผนปฏิบัติการประจำปี</p>	<p>มีการกำหนดตัวบ่งชี้ พร้อมทั้งค่าเป้าหมายของแต่ละตัวบ่งชี้ที่ใช้วัดความสำเร็จของการดำเนินงานตามแผนยุทธศาสตร์ของสถาบันวิจัยและพัฒนา ระยะ 5 ปี (พ.ศ. 2554-2558) ฉบับปรับปรุง โดยกำหนดตัวบ่งชี้และค่าเป้าหมายในระดับเป้าประสงค์ของแต่ละประเด็นยุทธศาสตร์ รวมทั้งกำหนดโครงการยุทธศาสตร์และผู้รับผิดชอบ และมีการถ่ายทอดตัวบ่งชี้และค่าเป้าหมายจากแผนยุทธศาสตร์ ระยะ 5 ปี (พ.ศ. 2554 – 2558) ฉบับปรับปรุง ลงสู่แผนปฏิบัติราชการประจำปีของสถาบันวิจัยและพัฒนา ประจำปีงบประมาณ พ.ศ. 2556 รวมทั้งมีการกำหนดผู้รับผิดชอบ โดยมีการจัดทำคำรับรองการปฏิบัติราชการ ประจำปีงบประมาณ พ.ศ. 2556 เพื่อติดตามความสำเร็จของแต่ละตัวบ่งชี้</p>	<p>สวพ. 1.1-4 (1) แผนยุทธศาสตร์ของสถาบันวิจัยและพัฒนา ระยะ 5 ปี (พ.ศ. 2554-2558) แสดงผู้รับผิดชอบตัวชี้วัด</p> <p>สวพ. 1.1-4 (2) คำรับรองการปฏิบัติราชการประจำปีงบประมาณ พ.ศ. 2556</p>
<p>5. การดำเนินงานตามแผนปฏิบัติการประจำปีตามข้อ 3</p>	<p>มีการดำเนินงานตามแผนปฏิบัติราชการประจำปีของสถาบันวิจัยและพัฒนา ประจำปีงบประมาณ พ.ศ. 2556 ตามที่กำหนดไว้ ดังนี้</p> <ol style="list-style-type: none"> 1. ผลการดำเนินงานตามคำรับรองการปฏิบัติราชการของสถาบันวิจัยและพัฒนา ประจำปีงบประมาณ พ.ศ.2556 2. ผลการดำเนินงานตามแผนปฏิบัติราชการประจำปีงบประมาณ พ.ศ. 2556 ในระบบสามมิติ 	<p>สวพ. 1.1-5 (1) ระบบ e-Performance ในเว็บไซต์กองแผนงาน</p> <p>สวพ. 1.1-5 (2) ระบบ 3 มิติ ในเว็บไซต์กองแผนงาน</p>
<p>6. มีการติดตามผลการดำเนินงานตามตัวบ่งชี้ของแผนปฏิบัติการประจำปีอย่างน้อยปีละ 2 ครั้ง และรายงานผลต่อผู้บริหารเพื่อพิจารณา</p>	<p>มีการติดตามผลการดำเนินงานตามตัวบ่งชี้ของแผนปฏิบัติราชการประจำปีของสถาบันวิจัยและพัฒนา ประจำปีงบประมาณ พ.ศ.2556 จำนวน 2 ครั้ง โดยการกำหนดตัวบ่งชี้ของแผนปฏิบัติราชการประจำปีไว้เป็นส่วนหนึ่งของคำรับรองการปฏิบัติราชการของสถาบันวิจัยและพัฒนา ทั้งนี้ มีการรายงานความก้าวหน้าการปฏิบัติราชการตามคำรับรองฯ รอบ 6, 9 และ 12 เดือน ดังนี้</p> <ul style="list-style-type: none"> - รอบ 6 เดือน รายงานด้วยวาจาต่ออธิการบดีและรองอธิการบดีที่กำลังดูแล เมื่อวันที่ 4 เมษายน 2556 - รอบ 9 เดือน รายงานบนระบบ e-Performance 	<p>สวพ. 1.1-6 (1) บันทึกที่ ศธ 0522.01(03)/ว 121 ลงวันที่ 29 มกราคม 2556</p>

เกณฑ์มาตรฐาน	ผลการดำเนินงานตามเกณฑ์	รายการเอกสารอ้างอิง
	- รอบ 12 เดือน รายงานด้วยวาจาต่ออธิการบดีและรองอธิการบดีที่กำกับดูแล เมื่อวันที่ 24 กันยายน 2556	
7. มีการประเมินผลการดำเนินงานตามตัวบ่งชี้ของแผนกลยุทธ์ อย่างน้อยปีละ 1 ครั้ง และรายงานผลต่อผู้บริหารและที่ประชุมผู้บริหารหน่วยงานเพื่อพิจารณา	เมื่อได้มีการดำเนินงานตามแผนยุทธศาสตร์ของสถาบันวิจัยและพัฒนา ระยะ 5 ปี (พ.ศ. 2554 - 2558) และแผนปฏิบัติการประจำปีงบประมาณ พ.ศ. 2556 สถาบันวิจัยและพัฒนาจึงได้ทำการประเมินแผนยุทธศาสตร์ ระยะ 5 ปี (พ.ศ. 2554 - 2558) ประจำปีงบประมาณ พ.ศ. 2556 และทำการทบทวนยุทธศาสตร์ของสถาบันวิจัยและพัฒนาที่จะดำเนินการในปี พ.ศ. 2557-2558 ใหม่ เพื่อให้สะท้อนภารกิจที่แท้จริงของสถาบันฯ โดยเสนอคณะกรรมการบริหารสถาบันวิจัยและพัฒนา เพื่อพิจารณา และนำเสนอต่อรองอธิการบดีฝ่ายวางแผนและวิจัยพิจารณาให้ความเห็นชอบก่อนนำไปปฏิบัติ	<p>สวพ. 1.1-7 (1) รายงานการติดตามและประเมินผลแผนยุทธศาสตร์ ระยะ 5 ปี ฉบับปรับปรุง (พ.ศ. 2554 – 2558) ประจำปีงบประมาณ พ.ศ. 2556 ของสถาบันวิจัยและพัฒนา</p> <p>สวพ. 1.1-7 (2) รายงานการประชุมคณะกรรมการบริหารสถาบันวิจัยและพัฒนา ครั้งที่ 9/2556 เมื่อวันที่ 19 กรกฎาคม 2556</p>
8. มีการนำผลการพิจารณา ข้อคิดเห็น และข้อเสนอแนะของที่ประชุมผู้บริหารหน่วยงานไปปรับปรุงแผนกลยุทธ์และแผนปฏิบัติการประจำปี	มีการนำผลการพิจารณา ข้อคิดเห็น และข้อเสนอแนะจากที่ประชุมและจากรองอธิการบดีฝ่ายวางแผนและวิจัยไปปรับปรุงยุทธศาสตร์ วิสัยทัศน์ พันธกิจ ประเด็นยุทธศาสตร์ และแผนที่ยุทธศาสตร์ ตลอดจนแผนปฏิบัติการประจำปี พ.ศ. 2557 โดยจัดให้มีการประชุมเพื่อจัดทำรายละเอียดในแผนยุทธศาสตร์ของสถาบันวิจัยและพัฒนา ปี พ.ศ.2557-2558 ใหม่	<p>สวพ. 1.1-8 (1) บันทึกที่ ศธ 0255.10 (01)/478 ลงวันที่ 26 กรกฎาคม 2556 เรื่อง ขอความเห็นชอบการปรับแก้ไขยุทธศาสตร์สถาบันวิจัยและพัฒนา พ.ศ. 2557-2558</p> <p>สวพ. 1.1-8 (2) เอกสารแผนยุทธศาสตร์ของสถาบันวิจัยและพัฒนา ปี พ.ศ. 2557-2558 ที่มีการปรับปรุง</p>

เกณฑ์การประเมิน :

คะแนน 1	คะแนน 2	คะแนน 3	คะแนน 4	คะแนน 5
มีการดำเนินการ 1 ข้อ	มีการดำเนินการ 2 หรือ 3 ข้อ	มีการดำเนินการ 4 หรือ 5 ข้อ	มีการดำเนินการ 6 หรือ 7 ข้อ	มีการดำเนินการ 8 ข้อ

ผลการประเมิน

ปีงบประมาณ 2553		การบรรลุ เป้าหมาย	คะแนนการประเมิน
ค่าเป้าหมาย	6 ข้อ	✓	5.00
ผลการดำเนินงาน	8 ข้อ		

การบรรลุเป้าหมาย ✓ = บรรลุเป้าหมาย X = ไม่บรรลุเป้าหมาย

องค์ประกอบที่ 4 การวิจัย

ตัวบ่งชี้ที่ 4.1 (สกอ.) ระบบและกลไกการพัฒนางานวิจัยหรืองานสร้างสรรค์

รอบปีที่ใช้นับผลงาน ปีการศึกษา 2556 (1 กรกฎาคม 2556 – 30 มิถุนายน 2557)

ผลการดำเนินงานตามเกณฑ์มาตรฐาน

เกณฑ์มาตรฐาน	ผลการดำเนินงานตามเกณฑ์	รายการเอกสารอ้างอิง
1. มีระบบและกลไกบริหารงานวิจัยหรืองานสร้างสรรค์ เพื่อให้บรรลุเป้าหมายตามแผนด้านการวิจัยของสถาบัน และดำเนินการตามระบบที่กำหนด	<p>1. มหาวิทยาลัยมีระบบและกลไกการบริหารงานวิจัยโดยรวมไว้ที่สถาบันวิจัยและพัฒนา เพื่อให้ได้ผลงานวิจัยที่เกิดประโยชน์และประสบความสำเร็จ จึงมีกลไกที่สำคัญ 3 ประการ คือ</p> <p>1.1 มีแผนหลักการวิจัย ซึ่งกำหนดยุทธศาสตร์ กลยุทธ์ และเป้าหมายงานวิจัยระยะ 5 ปี</p> <p>1.2 มีการจัดทำแผนงบประมาณการวิจัยในแผนปฏิบัติราชการประจำปีงบประมาณ 2556 และแผนปฏิบัติการประจำปีงบประมาณ 2557</p> <p>1.3 มีคณะกรรมการวิจัยดูแลนโยบายการวิจัยของมหาวิทยาลัยและมีคณะกรรมการเฉพาะกิจฯ ดูแลด้านคุณภาพการวิจัย</p> <p>2. มหาวิทยาลัยมีระบบในการบริหารงานวิจัยให้บรรลุเป้าหมายตามแผนด้านการวิจัย และได้ดำเนินการตามระบบ ดังนี้</p> <p>2.1 Input</p> <p>1) คณาจารย์และบุคลากรของมหาวิทยาลัย มีความรู้ความสามารถในการทำวิจัย</p>	<p>มสธ. 4.1-1 (1) แผนหลักการวิจัย ฉบับที่ 5 ของมหาวิทยาลัยสุโขทัยธรรมมาธิราช พ.ศ. 2552 – 2556</p> <p>มสธ. 4.1-1 (2) แผนปฏิบัติราชการประจำปี 2556 และแผนปฏิบัติราชการประจำปี 2557</p> <p>มสธ. 4.1-1 (3) คำสั่งแต่งตั้งคณะกรรมการวิจัย</p> <p>มสธ. 4.1-1 (4) คำสั่งแต่งตั้งคณะกรรมการเฉพาะกิจฯ</p> <p>มสธ. 4.1-1 (5) ประกาศ มสธ. เรื่อง หลักเกณฑ์การให้เงินสนับสนุนการตีพิมพ์บทความวิจัย พ.ศ. 2552</p>

เกณฑ์มาตรฐาน	ผลการดำเนินงานตามเกณฑ์	รายการเอกสารอ้างอิง
<p>1. มีระบบและกลไกบริหารงานวิจัยหรืองานสร้างสรรค์ เพื่อให้บรรลุเป้าหมายตามแผนด้านการวิจัยของสถาบัน และดำเนินการตามระบบที่กำหนด (ต่อ)</p>	<p>2) มีงบประมาณสนับสนุนการวิจัยหลากหลายแหล่งทุน ซึ่งตอบสนองความต้องการงานวิจัยของมหาวิทยาลัยและนักวิจัย</p> <p>3) มีงบประมาณสนับสนุนการตีพิมพ์เผยแพร่ผลงานวิจัยในระดับชาติและนานาชาติ</p> <p>2.2 Process</p> <p>1) มีระบบการส่งเสริมการวิจัย</p> <p>1.1) มีการประชาสัมพันธ์ชี้แจงและให้ความรู้เกี่ยวกับการให้ทุนอุดหนุนการวิจัย การเผยแพร่และใช้ประโยชน์จากงานวิจัยในช่องทางต่างๆ เช่น</p> <ul style="list-style-type: none"> - การจัดประชุมชี้แจงแนวทางการเขียนข้อเสนอโครงการวิจัย เพื่อขอรับทุนอุดหนุนการวิจัยงบประมาณแผ่นดิน โดยมีรองศาสตราจารย์ยืน ภู่วรวรรณ เป็นวิทยากร เมื่อวันที่ 15 สิงหาคม 2556 ณ ห้องประชุม 2605 ชั้น 6 อาคารบริหาร - การจัดประชุมชี้แจงข้อมูลเกี่ยวกับทุนอุดหนุนการวิจัยและการเผยแพร่ผลงานวิจัย ให้แก่คณาจารย์และบุคลากรของมหาวิทยาลัย เมื่อวันที่ - 22 มกราคม 2557 สาขาเกษตรศาสตร์และสหกรณ์ สำนักเทคโนโลยีการศึกษา และ สำนักทะเบียนและวัดผล - 11 กุมภาพันธ์ 2557 สาขาวิชาวิทยาการจัดการ - 26 กุมภาพันธ์ 2557 สำนักพิมพ์ - 27 กุมภาพันธ์ 2557 สาขาวิชานิติศาสตร์ 	<p>มสธ. 4.1-1 (6) อ้างถึงตัวบ่งชี้ที่ 4.3 (สกอ.) เงินสนับสนุนงานวิจัยและงานสร้างสรรค์จากภายในและภายนอกสถาบันต่อจำนวนอาจารย์ประจำ</p> <p>มสธ. 4.1-1 (7) สรุปผลการจัดประชุมชี้แจงแนวทางการเขียนข้อเสนอโครงการวิจัย เพื่อขอรับทุนอุดหนุนการวิจัยงบประมาณแผ่นดิน เข้าดูได้ที่ http://ird.stou.ac.th/</p> <p>มสธ. 4.1-1 (8) ข่าววิจัย มสธ. ปี2557 ฉบับที่ 9,10,11 เข้าดูได้ที่ http://ird.stou.ac.th/RD/rdrd/rd2_23.html</p> <p>มสธ. 4.1-1 (9) บันทึกตอบรับการเข้ารับฟังการชี้แจงฯ จากหน่วยงานต่างๆ</p> <p>มสธ. 4.1-1 (10) เอกสาร “แนวทางการขอรับทุนอุดหนุนการวิจัย การให้บริการ การเผยแพร่และใช้ประโยชน์จากงานวิจัย”</p>

เกณฑ์มาตรฐาน	ผลการดำเนินงานตามเกณฑ์	รายการเอกสารอ้างอิง
<p>1. มีระบบและกลไกบริหารงานวิจัยหรืองานสร้างสรรค์ เพื่อให้บรรลุเป้าหมายตามแผนด้านการวิจัยของสถาบัน และดำเนินการตามระบบที่กำหนด (ต่อ)</p>	<p>1.2) มีการส่งเสริมและสนับสนุนการเผยแพร่ผลงานวิจัยหลากหลายรูปแบบ เช่น</p> <ul style="list-style-type: none"> - การเผยแพร่ผลงานวิจัยโดยจัดให้มีโครงการจัดนิทรรศการหมุนเวียนแนะนำผลงานวิจัยของมหาวิทยาลัย - การประชาสัมพันธ์ผ่านสื่ออิเล็กทรอนิกส์ - การจัดทำฐานข้อมูลรายงานการวิจัยฉบับสมบูรณ์ - การปรับแก้ไขประกาศ มสธ.เรื่องหลักเกณฑ์การสนับสนุนการเผยแพร่บทความวิจัย 	<p>มสธ. 4.1-1 (11) ข่าววิจัย มสธ. ฉบับที่ 22/56 และ 2,9/57 เข้าดูได้ที่ http://ird.stou.ac.th/RD/rdrd/rd2_23.html</p> <p>มสธ. 4.1-1 (12) ข่าววิจัย มสธ. ปี2557 ฉบับที่ 2,8,9,11,14,16 เข้าดูได้ที่ http://ird.stou.ac.th/RD/rdrd/rd2_23.html</p> <p>มสธ. 4.1-1 (13) ห้องสมุดวิจัยออนไลน์ ฐานข้อมูลงานวิจัย เข้าดูได้ที่ http://ird.stou.ac.th/dbresearch/index.php</p> <p>มสธ. 4.1-1 (14) (ร่าง) ประกาศ มสธ.เรื่องหลักเกณฑ์การสนับสนุนการเผยแพร่บทความวิจัย พ.ศ....</p>

เกณฑ์มาตรฐาน	ผลการดำเนินงานตามเกณฑ์	รายการเอกสารอ้างอิง
<p>1. มีระบบและกลไกบริหารงานวิจัยหรืองานสร้างสรรค์ เพื่อให้บรรลุเป้าหมายตามแผนด้านการวิจัยของสถาบัน และดำเนินการตามระบบที่กำหนด (ต่อ)</p>	<p>1.3) มีการฝึกอบรมให้ความรู้ด้านการวิจัยแก่คณาจารย์และบุคลากรอย่างต่อเนื่อง เช่น</p> <ul style="list-style-type: none"> - หลักสูตรเทคนิคการเขียนข่าวเพื่อประชาสัมพันธ์ผลงานวิจัยผ่านสื่อสาธารณะ เมื่อวันที่ 20 พฤศจิกายน 2556 ณ ห้องประชุม 1607 ชั้น 6 อาคารบริหาร - หลักสูตรการเขียนบทความวิจัยเพื่อตีพิมพ์ในวารสารระดับนานาชาติ เมื่อวันที่ 11-12 มีนาคม 2557 ณ ห้องประชุม 1608 ชั้น 6 อาคารบริหาร โดยมี Pro.Dr.David Crookall เป็นวิทยากร - หลักสูตรการพัฒนาศักยภาพนักวิจัย <ul style="list-style-type: none"> ช่วงที่ 1 วันที่ 27-29 มกราคม 2557 และวันที่ 24-25 กุมภาพันธ์ 2557 ช่วงที่ 2 วันที่ 4-6 มีนาคม 2557 ช่วงที่ 3 วันที่ 20-21 พฤษภาคม 2557 - หลักสูตรมนททัศน์ที่ตลาดเคลื่อนในการทำวิจัย วันที่ 5 มิถุนายน 2557 ณ ห้องประชุม 1607 อาคารบริหาร โดยมี ศาสตราจารย์ กิตติคุณ ดร.นงลักษณ์ วิรัชชัย และศาสตราจารย์ ดร.สุวิมล ว่องวาณิช เป็นวิทยากร 	<p>มสธ. 4.1-1 (15) โครงการการจัดฝึกอบรม จำนวน 4 หลักสูตร</p>

เกณฑ์มาตรฐาน	ผลการดำเนินงานตามเกณฑ์	รายการเอกสารอ้างอิง
<p>1. มีระบบและกลไกบริหารงานวิจัยหรืองานสร้างสรรค์ เพื่อให้บรรลุเป้าหมายตามแผนด้านการวิจัยของสถาบัน และดำเนินการตามระบบที่กำหนด (ต่อ)</p>	<p>2) มีระบบการพิจารณาการวิจัยของมหาวิทยาลัย</p> <p>2.1) มีการแต่งตั้งคณะกรรมการเฉพาะกิจพิจารณาข้อเสนอโครงการวิจัย</p> <p>2.2) มีระบบ e-Research Management ให้บริการผู้วิจัยในการติดตามผลการดำเนินงานและเป็นสารสนเทศโครงการวิจัยสำหรับผู้บริหาร</p> <p>3) มีระบบในการติดตามการวิจัย</p> <p>3.1) มีการติดตามความก้าวหน้าในการวิจัย</p> <p>3.2) มีคณะกรรมการวิจัย กำกับดูแล และบริหารโครงการวิจัย การรายงานความก้าวหน้า และการขอขยายเวลาวิจัย</p> <p>4) มีระบบในการรับรองคุณภาพงานวิจัย</p> <p>มีคณะกรรมการเฉพาะกิจพิจารณางานวิจัยและคณะกรรมการพิจารณารางวัลผลงานวิจัย</p> <p>2.3 Output</p> <p>1) จำนวนข้อเสนอที่ได้รับทุน</p> <p>2) จำนวนรายงานการวิจัยที่แล้วเสร็จตามกำหนด</p> <p>3) จำนวนบทความวิจัยที่เผยแพร่</p> <p>4) จำนวนงานวิจัยที่นำไปใช้ประโยชน์</p>	<p>มสธ. 4.1-1 (16) คำสั่งแต่งตั้งคณะกรรมการเฉพาะกิจฯ (ใช้หลักฐานร่วมกับเอกสารหมายเลข 4.1-1 (4))</p> <p>มสธ. 4.1-1 (17) ระบบ e-Research Management เข้าดูได้ที่ http://prpl.stou.ac.th/Eresearch/default.aspx</p> <p>มสธ. 4.1-1 (18) ระเบียบวาระคณะกรรมการวิจัย (วาระที่ 1.2) เรื่อง การรายงานความก้าวหน้าการดำเนินโครงการวิจัยของมหาวิทยาลัย</p> <p>มสธ. 4.1-1 (19) คำสั่งแต่งตั้งคณะกรรมการพิจารณาการให้รางวัลผลงานวิจัย ประจำปี 2556</p> <p>มสธ. 4.1-1 (20) ฐานข้อมูลกลางจากศูนย์ประสานงานการประกันคุณภาพการศึกษา เข้าดูได้ที่ http://eservice.stou.ac.th/EDOCUM/ENT/QAchannel/QAIndex/QA56/SAR_QA56.htm</p>

เกณฑ์มาตรฐาน	ผลการดำเนินงานตามเกณฑ์	รายการเอกสารอ้างอิง
<p>2. มีการบูรณาการกระบวนการวิจัยหรืองานสร้างสรรค์กับการจัดการเรียนการสอน (สาขาวิชาเป็นเจ้าภาพหลัก)</p>	<p>มหาวิทยาลัยโดยสถาบันวิจัยและพัฒนาให้การส่งเสริมให้สาขาวิชาที่มีการบูรณาการกระบวนการวิจัยกับการจัดการเรียนการสอน ดังนี้</p> <ol style="list-style-type: none"> 1. มีการสนับสนุนทุนวิจัยเพื่อให้เกิดการพัฒนาด้านการเรียนการสอน การบริการ การศึกษา การนำเทคโนโลยีสมัยใหม่ มาใช้ในการจัดการเรียนการสอนในระบบการศึกษาทางไกล อาทิ <ul style="list-style-type: none"> - งานวิจัย เรื่อง การพัฒนาชุดการเรียนอิเล็กทรอนิกส์ผ่านคอมพิวเตอร์พกพา เรื่องความรู้พื้นฐานทางเทคโนโลยีและสื่อสารการศึกษาสำหรับนักศึกษา ระดับบัณฑิตศึกษา แขนงวิชาเทคโนโลยีและสื่อสารการศึกษา สาขาวิชาศึกษาศาสตร์ มหาวิทยาลัยสุโขทัยธรรมาธิราช ผู้วิจัย : ผู้ช่วยศาสตราจารย์ ดร.ทวีวัฒน์ วัฒนกุลเจริญ - งานวิจัย เรื่อง รูปแบบห้องเรียนเสมือนจริงทางเทคโนโลยีและสื่อสาร การศึกษา มหาวิทยาลัยสุโขทัยธรรมาธิราช ผู้วิจัย : รองศาสตราจารย์ ดร.ชลภรณ์ สุวรรณสัมฤทธิ์ และคณะ - งานวิจัย เรื่อง การปรับปรุงและพัฒนากิจกรรมฝึกปฏิบัติเสริมทักษะชุดวิชา เทคนิคหลังพิมพ์ ผู้วิจัย : รองศาสตราจารย์ศุภณี เรียบเลิศหิรัญและคณะ 2. สนับสนุนนักศึกษาเข้าร่วมประชุมวิชาการเพื่อเสนอผลงานวิจัยระดับชาติและนานาชาติ 	<p>มสธ. 4.1-2 (1) ข้อเสนอโครงการวิจัยพร้อมสัญญาและประกาศ จำนวน 3 เรื่อง</p>

เกณฑ์มาตรฐาน	ผลการดำเนินงานตามเกณฑ์	รายการเอกสารอ้างอิง
<p>2. มีการบูรณาการกระบวนการวิจัยหรืองานสร้างสรรค์กับการจัดการเรียนการสอน (ต่อ)</p>	<p>3. มหาวิทยาลัยมีชุดวิชาที่มีการสอดแทรกกระบวนการวิจัยซึ่งเป็นส่วนหนึ่งของโครงสร้างหลักสูตรการศึกษา ทั้งระดับปริญญาตรีและระดับบัณฑิตศึกษา ซึ่งนักศึกษาต้องลงทะเบียนเรียนโดยระดับปริญญาตรี ในแต่ละสาขาวิชาจะมีชุดวิชาที่เกี่ยวข้องกับการวิจัย ว่าด้วยความรู้เกี่ยวกับสถิติ การรวบรวม และวิเคราะห์ข้อมูลเพื่อการวิจัย การแจกแจงความถี่ การวัดการกระจาย การประมาณค่า การทดสอบสมมติฐาน การวิเคราะห์ความแปรปรวน สหสัมพันธ์และการถดถอย การเขียนโครงการวิจัย หลักการวิจัยและกระบวนการวิจัยทางด้านอาหารและโภชนาการ การวิเคราะห์และการใช้ประโยชน์จากผลงานการวิจัยส่วนในระดับบัณฑิตศึกษา ในแต่ละสาขาวิชาจะมีชุดวิชาวิทยานิพนธ์ ซึ่งเป็นภาคบังคับที่นักศึกษาต้องลงทะเบียนเรียน โดยเนื้อหาของชุดวิชาว่าด้วยการเลือกปัญหาการวิจัย การสำรวจและวิเคราะห์วรรณกรรมที่เกี่ยวข้อง การออกแบบการวิจัย การเขียนและเสนอโครงการวิทยานิพนธ์ การพัฒนาเครื่องมือการวิจัย การเก็บรวบรวมข้อมูล การวิเคราะห์ข้อมูล การนำเสนอข้อมูลวิทยานิพนธ์ การนำเสนอและสอบปกป้องวิทยานิพนธ์ การเขียนรายงานวิทยานิพนธ์ฉบับสมบูรณ์ และการเขียนรายงานการวิจัยเพื่อการเผยแพร่ ทั้งนี้ ในแต่ละสาขาวิชามีชุดวิชาที่เกี่ยวข้องกับการวิจัย อาทิ</p> <ul style="list-style-type: none"> • สาขาวิชานิติศาสตร์ <ul style="list-style-type: none"> - ระดับปริญญาตรี : ชุดวิชา 15335 การวิจัยทางนิติศาสตร์ - ระดับบัณฑิตศึกษา : ชุดวิชา 15712 การวิจัยและสถิติประยุกต์ทางนิติศาสตร์ 	<p>มสธ. 4.1-2 (2) หลักสูตรการศึกษาศาขวิชานิติศาสตร์</p>

เกณฑ์มาตรฐาน	ผลการดำเนินงานตามเกณฑ์	รายการเอกสารอ้างอิง
<p>2. มีการบูรณาการกระบวนการวิจัยหรืองานสร้างสรรค์กับการจัดการเรียนการสอน (ต่อ)</p>	<ul style="list-style-type: none"> • สาขาวิชานิติศาสตร์ <ul style="list-style-type: none"> - ระดับบัณฑิตศึกษา : ชุดวิชา 40702 ระเบียบวิธีวิจัยและการวิจัยทางนิติศาสตร์ • สาขาวิชามนุษยนิเวศศาสตร์ <ul style="list-style-type: none"> - ระดับปริญญาตรี : ชุดวิชา 71309 สถิติและการวิจัยทางอาหารและโภชนาการ - ระดับบัณฑิตศึกษา : ชุดวิชา 73723 การวิจัยเพื่อการพัฒนาครอบครัวและสังคม • สาขาวิชารัฐศาสตร์ <ul style="list-style-type: none"> - ระดับปริญญาตรี : ชุดวิชา 81314 หลักเบื้องต้นของการวิจัยทางรัฐศาสตร์ - ระดับบัณฑิตศึกษา : ชุดวิชา 80711 การวิเคราะห์การเมืองและระเบียบวิธีวิจัยทางรัฐศาสตร์ • สาขาวิชาวิทยาการจัดการ <ul style="list-style-type: none"> - ระดับปริญญาตรี : ชุดวิชา 32206 สถิติธุรกิจและการวิเคราะห์เชิงปริมาณ - ระดับบัณฑิตศึกษา : ชุดวิชา 32725 การวิจัยธุรกิจและระบบสารสนเทศเพื่อการจัดการ • สาขาวิชาศิลปศาสตร์ <ul style="list-style-type: none"> - ระดับปริญญาตรี : ชุดวิชา 13203 การวิจัยเบื้องต้นทางสารสนเทศศาสตร์ - ระดับบัณฑิตศึกษา : ชุดวิชา 13902 การวิจัยและระเบียบวิธีวิจัยขั้นสูงทางสารสนเทศศาสตร์ 	<p>มสธ. 4.1-2 (3) หลักสูตรการศึกษานิติศาสตร์</p> <p>มสธ. 4.1-2 (4) หลักสูตรการศึกษามนุษยนิเวศศาสตร์</p> <p>มสธ. 4.1-2 (5) หลักสูตรการศึกษารัฐศาสตร์</p> <p>มสธ. 4.1-2 (6) หลักสูตรการศึกษาวิชาวิทยาการจัดการ</p> <p>มสธ. 4.1-2 (7) หลักสูตรการศึกษาศิลปศาสตร์</p>

เกณฑ์มาตรฐาน	ผลการดำเนินงานตามเกณฑ์	รายการเอกสารอ้างอิง
<p>2. มีการบูรณาการกระบวนการวิจัยหรืองานสร้างสรรค์กับการจัดการเรียนการสอน (ต่อ)</p>	<ul style="list-style-type: none"> • สาขาวิชาศึกษาศาสตร์ <ul style="list-style-type: none"> - ระดับปริญญาตรี : ชุดวิชา 20302 สถิติ วิจัย และประเมินผลการศึกษา - ระดับบัณฑิตศึกษา : ชุดวิชา 20905 ระเบียบวิธีวิจัยขั้นสูง • สาขาวิชาเศรษฐศาสตร์ <ul style="list-style-type: none"> - ระดับปริญญาตรี : ชุดวิชา 60328 สถิติเศรษฐศาสตร์และเศรษฐมิติเบื้องต้น - ระดับบัณฑิตศึกษา : ชุดวิชา 60722 การวิเคราะห์เชิงปริมาณและการวิจัยสำหรับนักเศรษฐศาสตร์ • สาขาวิชาพยาบาลศาสตร์ <ul style="list-style-type: none"> - ระดับปริญญาตรี : ชุดวิชา 51206 สารสนเทศและการวิจัยทางการแพทย์พยาบาล - ระดับบัณฑิตศึกษา : ชุดวิชา 51707 การวิจัยทางการแพทย์ สถิติ และเทคโนโลยีสารสนเทศ • สาขาวิชาวิทยาศาสตร์สุขภาพ <ul style="list-style-type: none"> - ระดับปริญญาตรี : ชุดวิชา 50103 สถิติและการวิจัยสำหรับวิทยาศาสตร์สุขภาพ - ระดับบัณฑิตศึกษา : ชุดวิชา 50703 สถิติและการวิจัยในการจัดการสุขภาพ 	<p>มสธ. 4.1-2 (8) หลักสูตรการศึกษาศาขวิชาศึกษาศาสตร์</p> <p>มสธ. 4.1-2 (9) หลักสูตรการศึกษาศาขวิชาเศรษฐศาสตร์</p> <p>มสธ. 4.1-2 (10) หลักสูตรการศึกษาศาขวิชาพยาบาลศาสตร์</p> <p>มสธ. 4.1-2 (11) หลักสูตรการศึกษาศาขวิชาวิทยาศาสตร์สุขภาพ</p>

เกณฑ์มาตรฐาน	ผลการดำเนินงานตามเกณฑ์	รายการเอกสารอ้างอิง
2. มีการบูรณาการกระบวนการวิจัยหรืองานสร้างสรรค์กับการจัดการเรียนการสอน (ต่อ)	<ul style="list-style-type: none"> • สาขาวิชาวิทยาศาสตร์และเทคโนโลยี <ul style="list-style-type: none"> - ระดับปริญญาตรี : ชุติวิชา 96102 คณิตศาสตร์และสถิติสำหรับวิทยาศาสตร์และเทคโนโลยี - ระดับบัณฑิตศึกษา : ชุติวิชา 97701 สถิติและระเบียบวิธีวิจัยทางด้านเทคโนโลยีอุตสาหกรรม • สาขาวิชาเกษตรศาสตร์และสหกรณ์ <ul style="list-style-type: none"> - ระดับปริญญาตรี : ชุติวิชา 92423 วิธีการวิจัยทางสหกรณ์ - ระดับบัณฑิตศึกษา : ชุติวิชา 91902 การวิจัยขั้นสูงทางส่งเสริมและพัฒนาการเกษตร 	<p>มสธ. 4.1-2 (12) หลักสูตรการศึกษาสาขาวิชาวิทยาศาสตร์และเทคโนโลยี</p> <p>มสธ. 4.1-2 (13) หลักสูตรการศึกษาสาขาวิชาเกษตรศาสตร์และสหกรณ์</p>
3. มีการพัฒนาศักยภาพด้านการวิจัยหรืองานสร้างสรรค์และให้ความรู้ด้านจรรยาบรรณการวิจัยแก่อาจารย์ประจำและนักวิจัย	<p>มหาวิทยาลัยโดยสถาบันวิจัยและพัฒนา มีการพัฒนาศักยภาพด้านการวิจัยให้แก่คณาจารย์และบุคลากรอย่างเป็นระบบ โดยมีการดำเนินการ ดังนี้</p> <ol style="list-style-type: none"> 1. มีการจัดฝึกอบรมความรู้ด้านการวิจัยให้แก่คณาจารย์และบุคลากรสายสนับสนุน จำนวน 4 หลักสูตร ดังนี้ <ol style="list-style-type: none"> 1.1 หลักสูตรเทคนิคการเขียนข่าวเพื่อประชาสัมพันธ์ผลงานวิจัยผ่านสื่อสาธารณะ เมื่อวันที่ 20 พฤศจิกายน 2556 ณ ห้องประชุม 1607 ชั้น 6 อาคารบริหาร โดยอาจารย์ ดร.เฉลิมชัย ยอดมาลัย และคุณพรรณการ์ วานิช ผู้เข้าร่วมรับการฝึกอบรม จำนวน 27 คน ผลการประเมินผู้เข้ารับฝึกอบรมมีความพึงพอใจในภาพรวมอยู่ในระดับมาก (ค่าเฉลี่ย = 4.38) 	<p>มสธ. 4.1-3 (1) สรุปผลการประเมินการจัดฝึกอบรมความรู้ด้านการวิจัย 4 หลักสูตร</p>

เกณฑ์มาตรฐาน	ผลการดำเนินงานตามเกณฑ์	รายการเอกสารอ้างอิง
<p>3. มีการพัฒนาศักยภาพด้านการวิจัยหรืองานสร้างสรรค์และให้ความรู้ด้านจรรยาบรรณการวิจัยแก่อาจารย์ประจำและนักวิจัย (ต่อ)</p>	<p>1.2 การจัดฝึกอบรมเชิงปฏิบัติการหลักสูตร “เทคนิคการเขียนบทความวิจัยเพื่อตีพิมพ์เผยแพร่ในวารสารระดับนานาชาติ” ให้แก่คณาจารย์ โดยวิทยากรผู้ทรงคุณวุฒิ ได้แก่ Professor Dr. David Crookall เมื่อวันที่ 11-12 มีนาคม 2557 ณ ห้องประชุม 1608 อาคารบริหาร (ส่วนต่อเติม) ชั้น 6 มีผู้เข้าร่วมรับการฝึกอบรม จำนวน 4 คน ผลการประเมินผู้เข้ารับฝึกอบรมมีความพึงพอใจในภาพรวมอยู่ในระดับมาก (ค่าเฉลี่ย = 4.50)</p> <p>1.3 การจัดฝึกอบรมหลักสูตร “พัฒนาศักยภาพนักวิจัย” เพื่อให้ผู้เข้ารับการฝึกอบรมมีความรู้ ความเข้าใจในการทำวิจัยอย่างถูกต้องตามหลักวิชาการทุกขั้นตอนของกระบวนการวิจัย ตั้งแต่การเขียนข้อเสนอโครงการวิจัย จนถึง การเขียนบทความวิจัยเพื่อตีพิมพ์เผยแพร่ในวารสารระดับชาติและนานาชาติ และเพื่อสนับสนุนให้มีโอกาสทำวิจัยจากแหล่งทุนต่างๆ ของมหาวิทยาลัย ซึ่งเป็นการกระตุ้นและเตรียมความพร้อมให้กับบุคลากรของมหาวิทยาลัยในการผลิตงานวิจัยที่มีคุณภาพต่อไป มีผู้เข้าร่วมรับการฝึกอบรม จำนวน 34 คน ผลการประเมินผู้เข้ารับฝึกอบรมมีความพึงพอใจในภาพรวมอยู่ในระดับมากที่สุด (ค่าเฉลี่ย = 4.68)</p> <p>1.4 การจัดฝึกอบรมหลักสูตร “มนทัศน์ที่คลาดเคลื่อนในการทำวิจัย” ให้แก่บุคลากร เมื่อวันที่ 5 มิถุนายน 2557 ณ ห้องประชุม 1607 อาคารบริหาร โดยวิทยากรผู้ทรงคุณวุฒิได้แก่ ศาสตราจารย์ กิตติคุณ ดร.นงลักษณ์ วิรัชชัย และศาสตราจารย์ ดร.สุวิมล ว่องวาณิช</p>	

เกณฑ์มาตรฐาน	ผลการดำเนินงานตามเกณฑ์	รายการเอกสารอ้างอิง																					
	<p>มีผู้เข้าร่วมรับการฝึกอบรม จำนวน 63 คน ผลการประเมินผู้เข้ารับฝึกอบรม มีความพึงพอใจในภาพรวมอยู่ในระดับมากที่สุด (ค่าเฉลี่ย = 4.78)</p> <p>2. สถาบันวิจัยและพัฒนาให้ความรู้ด้านจรรยาบรรณการวิจัยแก่อาจารย์ประจำ และนักวิจัยประจำโดยเผยแพร่ผ่านเว็บไซต์ของสถาบันวิจัยและพัฒนา ซึ่งจรรยาบรรณนักวิจัยของ มสธ. ได้ผ่านความเห็นชอบจากคณะกรรมการวิจัย เมื่อวันที่ 21 กุมภาพันธ์ 2554 และยังคงใช้อยู่ในปัจจุบัน</p>	<p>มสธ. 4.1-3 (2) จรรยาบรรณนักวิจัย เข้าดูได้ที่ http://www.stou.ac.th/offices/ord/New/download/Ethics.pdf</p>																					
<p>4. มีการจัดสรรงบประมาณของสถาบัน เพื่อเป็นทุนวิจัยหรืองานสร้างสรรค์</p>	<p>มหาวิทยาลัยได้มีการจัดสรรงบประมาณเพื่อเป็นทุนสนับสนุนการวิจัยแก่ คณาจารย์และบุคลากร โดยผ่านกระบวนการตามที่กำหนด ในปีงบประมาณ 2556 (1 ตุลาคม 2555-30 กันยายน 2556) ทั้งสิ้น จำนวน 10,381,020 บาท โดยมี รายละเอียด ดังนี้</p> <table border="1" data-bbox="680 810 1556 1257"> <thead> <tr> <th>แหล่งทุน</th> <th>งบประมาณที่จัดสรร</th> <th>งบประมาณที่ใช้จริง</th> </tr> </thead> <tbody> <tr> <td>กองทุนรัตนโกสินทร์สมโภช 200 ปี ซึ่งครอบคลุมพื้นฐาน สาขาวิชา</td> <td>3,499,000</td> <td>1,472,640</td> </tr> <tr> <td>งบประมาณแผ่นดิน (งบปกติ)</td> <td>3,321,266</td> <td>3,321,266</td> </tr> <tr> <td>โครงการบริการวิชาการ</td> <td>3,800,000</td> <td>3,264,024</td> </tr> <tr> <td>วิจัยด้านการศึกษาทางไกล</td> <td>2,636,000</td> <td>538,870</td> </tr> <tr> <td>วิจัยสถาบัน</td> <td>2,997,300</td> <td>1,784,220</td> </tr> <tr> <td>รวม</td> <td>16,253,566</td> <td>10,381,020</td> </tr> </tbody> </table>	แหล่งทุน	งบประมาณที่จัดสรร	งบประมาณที่ใช้จริง	กองทุนรัตนโกสินทร์สมโภช 200 ปี ซึ่งครอบคลุมพื้นฐาน สาขาวิชา	3,499,000	1,472,640	งบประมาณแผ่นดิน (งบปกติ)	3,321,266	3,321,266	โครงการบริการวิชาการ	3,800,000	3,264,024	วิจัยด้านการศึกษาทางไกล	2,636,000	538,870	วิจัยสถาบัน	2,997,300	1,784,220	รวม	16,253,566	10,381,020	<p>มสธ. 4.1-4 (1) สรุปงบประมาณที่มีการจัดสรร เพื่อเป็นเงินอุดหนุนการวิจัยจาก มหาวิทยาลัย ประจำปีงบประมาณ 2556 ทุกแหล่งทุน</p>
แหล่งทุน	งบประมาณที่จัดสรร	งบประมาณที่ใช้จริง																					
กองทุนรัตนโกสินทร์สมโภช 200 ปี ซึ่งครอบคลุมพื้นฐาน สาขาวิชา	3,499,000	1,472,640																					
งบประมาณแผ่นดิน (งบปกติ)	3,321,266	3,321,266																					
โครงการบริการวิชาการ	3,800,000	3,264,024																					
วิจัยด้านการศึกษาทางไกล	2,636,000	538,870																					
วิจัยสถาบัน	2,997,300	1,784,220																					
รวม	16,253,566	10,381,020																					

เกณฑ์มาตรฐาน	ผลการดำเนินงานตามเกณฑ์	รายการเอกสารอ้างอิง
<p>5. มีการสนับสนุนพันธกิจด้านการวิจัยหรืองานสร้างสรรค์ตามอัตลักษณ์ของสถาบันอย่างน้อยในประเด็นต่อไปนี้</p> <ul style="list-style-type: none"> - ห้องปฏิบัติการวิจัยฯ หรือหน่วยวิจัยฯ หรือศูนย์เครื่องมือ หรือศูนย์ให้คำปรึกษาและสนับสนุนการวิจัยฯ - ห้องสมุดหรือแหล่งค้นคว้าข้อมูลสนับสนุนการวิจัยฯ - สิ่งอำนวยความสะดวกหรือการรักษาความปลอดภัยในการวิจัยฯ เช่น ระบบเทคโนโลยีสารสนเทศ ระบบรักษาความปลอดภัยในห้องปฏิบัติการวิจัย - กิจกรรมวิชาการที่ส่งเสริมงานวิจัยฯ เช่น การจัดประชุมวิชาการ การจัดแสดงผลงานสร้างสรรค์ การจัดให้มี ศาสตราจารย์อาคันตูกะหรือ ศาสตราจารย์รับเชิญ (visiting professor) 	<p>1. มหาวิทยาลัยมีระบบและกลไกพัฒนางานวิจัยโดยรวมไว้ที่สถาบันวิจัยและพัฒนา เพื่อสนับสนุนพันธกิจด้านการวิจัยของสาขาวิชา โดยสาขาวิชาสามารถเข้ามามีส่วนร่วมในกระบวนการวิจัยและใช้ประโยชน์จากทรัพยากรร่วมกันจากระบบสนับสนุน ดังต่อไปนี้</p> <p>1.1 มีการจัดตั้งศูนย์วิจัยเฉพาะทาง เพื่อส่งเสริมความเป็นเลิศทางการวิจัยและพัฒนาในสาขาวิทยาการต่างๆ ตลอดจนนำผลงานวิจัยไปใช้ในการเรียนการสอน การพัฒนาสังคมและประเทศชาติ รวมทั้งเชื่อมโยงและสร้างเครือข่ายกับหน่วยงานภายนอกทั้งในและต่างประเทศ โดยตั้งกองทุนวิจัยเฉพาะทาง มหาวิทยาลัยสุโขทัยธรรมาธิราช พ.ศ. 2547 เพื่อสนับสนุนการบริหารจัดการและการดำเนินงานของศูนย์วิจัยเฉพาะทาง และมอบหมายให้สถาบันวิจัยและพัฒนาทำหน้าที่สนับสนุนการจัดตั้งและการดำเนินงาน ปัจจุบันมีศูนย์วิจัยเฉพาะทางที่มหาวิทยาลัยประกาศจัดตั้งจำนวน 14 ศูนย์ เป็นศูนย์ที่ดำเนินงานลักษณะสหวิทยาการอยู่ภายใต้สถาบันวิจัยและพัฒนา 6 ศูนย์ และดำเนินงานที่เน้นความเชี่ยวชาญเฉพาะทางอยู่ภายใต้สาขาวิชา 8 ศูนย์</p> <p>1.2 มีการจดทะเบียนเป็นบริษัทที่ปรึกษาการวิจัยกับศูนย์ข้อมูลที่ปรึกษาไทย สำนักงานบริหารหนี้สาธารณะ กระทรวงการคลัง ในชื่อ มหาวิทยาลัยสุโขทัยธรรมาธิราช (สถาบันวิจัยและพัฒนา) ได้รับอนุมัติเป็นบริษัทที่ปรึกษาประเภท A หมายเลขทะเบียน 2163 เมื่อวันที่ 15 กันยายน 2549 และมีการเพิ่มเติมประสบการณ์โครงการในบริษัทที่ปรึกษาทุกปี เพื่อประชาสัมพันธ์ข้อมูลเกี่ยวกับประสบการณ์ และ/หรือความชำนาญของมหาวิทยาลัยที่ให้บริการแก่แหล่งทุนภายนอก และเพื่ออำนวยความสะดวกให้บุคลากรของมหาวิทยาลัยสามารถขอรับทุนสนับสนุนการวิจัยจากแหล่งทุนภายนอกได้</p>	<p>มสธ. 4.1-5 (1) ระเบียบ มสธ. ว่าด้วยกองทุนวิจัยเฉพาะทาง มสธ.</p> <p>มสธ. 4.1-5 (2) ห้องสมุดวิจัยออนไลน์ ศูนย์วิจัยเฉพาะทาง เข้าดูได้ที่ http://www.stou.ac.th/Offices/Ord/RD/rdsr/Sres/index.html</p> <p>มสธ. 4.1-5 (3) ข้อมูลบริษัทที่ปรึกษาการวิจัย “มหาวิทยาลัยสุโขทัยธรรมาธิราช (สถาบันวิจัยและพัฒนา)”</p>

เกณฑ์มาตรฐาน	ผลการดำเนินงานตามเกณฑ์	รายการเอกสารอ้างอิง
<p>5. มีการสนับสนุนพันธกิจด้านการวิจัยหรืองานสร้างสรรค์ตามอัตลักษณ์ของสถาบันอย่างน้อยในประเด็นต่อไปนี้ (ต่อ)</p> <ul style="list-style-type: none"> - ห้องปฏิบัติการวิจัยฯ หรือหน่วยวิจัยฯ หรือศูนย์เครื่องมือ หรือศูนย์ให้คำปรึกษาและสนับสนุนการวิจัยฯ - ห้องสมุดหรือแหล่งค้นคว้าข้อมูลสนับสนุนการวิจัยฯ - สิ่งอำนวยความสะดวกหรือการรักษาความปลอดภัยในการวิจัยฯ เช่น ระบบเทคโนโลยีสารสนเทศ ระบบรักษาความปลอดภัยในห้องปฏิบัติการวิจัย - กิจกรรมวิชาการที่ส่งเสริมงานวิจัยฯ เช่น การจัดประชุมวิชาการ การจัดแสดงผลงานสร้างสรรค์ การจัดให้มีศาสตราจารย์อาคันตูกะหรือศาสตราจารย์รับเชิญ (visiting professor) 	<p>จากทุกแหล่งทุน ในปีการศึกษา 2556 สถาบันวิจัยและพัฒนาดำเนินการเพิ่มเติมข้อมูลโครงการวิจัยในบริษัทที่ปรึกษาไทย จำนวน 8 โครงการ</p> <p>2. มหาวิทยาลัยมีการให้บริการห้องสมุดเพื่อเป็นแหล่งค้นคว้าข้อมูลสนับสนุนการวิจัยผ่านระบบเครือข่าย (e-Library) โดยนักวิจัยสามารถสืบค้นสารสนเทศได้ดังนี้</p> <p>2.1 ฐานข้อมูลรายการทรัพยากรห้องสมุด ได้แก่ ทรัพยากรสารสนเทศห้องสมุด (OPAC) และรายการสหบรรณานุกรม (UC) ของห้องสมุดสถาบันอุดมศึกษา จำนวน 24 แห่ง</p>	<p>มสธ. 4.1-5 (4) เว็บไซต์ศูนย์ข้อมูลที่ปรึกษาไทย กระทรวงการคลัง http://www.thaiconsult.pdmo.go.th/ThaiConsult/mainframe/search</p> <p>มสธ. 4.1-5 (5) หนังสือที่ ศธ 0522.10(05)/1446 ลงวันที่ 31 มีนาคม 2556 เรื่อง ขอต่อทะเบียนบริษัทที่ปรึกษาไทย และเพิ่มเติมโครงการวิจัย และรายชื่อ โครงการที่ยื่นขอจดทะเบียนในปี การศึกษา 2556</p> <p>มสธ. 4.1-5 (6) STOU e-Library</p>

เกณฑ์มาตรฐาน	ผลการดำเนินงานตามเกณฑ์	รายการเอกสารอ้างอิง
<p>5. มีการสนับสนุนพันธกิจด้านการวิจัยหรืองานสร้างสรรค์ตามอัตลักษณ์ของสถาบันอย่างน้อยในประเด็นต่อไปนี้ (ต่อ)</p> <ul style="list-style-type: none"> - ห้องปฏิบัติการวิจัยฯ หรือหน่วยวิจัยฯ หรือศูนย์เครื่องมือ หรือศูนย์ให้คำปรึกษาและสนับสนุนการวิจัยฯ - ห้องสมุดหรือแหล่งค้นคว้าข้อมูลสนับสนุนการวิจัยฯ - สิ่งอำนวยความสะดวกหรือการรักษาความปลอดภัยในการวิจัยฯ เช่น ระบบเทคโนโลยีสารสนเทศ ระบบรักษาความปลอดภัยในห้องปฏิบัติการวิจัย - กิจกรรมวิชาการที่ส่งเสริมงานวิจัยฯ เช่น การจัดประชุมวิชาการ การจัดแสดงผลงานสร้างสรรค์ การจัดให้มี ศาสตราจารย์อาคันตูกะหรือ ศาสตราจารย์รับเชิญ (visiting professor) 	<p>2.2 ฐานข้อมูลออนไลน์ ได้แก่ Kluwer Arbitration, ScienceDirect, SpringerLink eJournals, IEEE / IEE, H.W. Wilson, ISI Web of Science, ABI / INFORM, ACM Digital Library, EMERALD eJournals, Academic Search Elite, Education Research Complete, Matchon e-Library Newscliponline, Mosby's Nursing Consult, Dissertation Fulltext, Proquest Digital Dissertations, Journal Citation Reports และ Thai Digital Collection (TDC) : ฐานข้อมูลวิทยานิพนธ์ บทความ วารสาร งานวิจัย หนังสือหายาก</p> <p>2.3 ฐานข้อมูลหนังสืออิเล็กทรอนิกส์ ได้แก่ ebrary eBooks, World Scientific eBooks, Hart Publishing eBooks, SpringerLink eBooks, ScienceDirect eBooks, NetLibrary eBooks, Grolier Online, Thai eBooks และ Digital Library Collections</p> <p>2.4 ห้องสมุดวิจัยออนไลน์ โดยภายในห้องสมุดประกอบด้วย ฐานข้อมูลงานวิจัยของมหาวิทยาลัย, Research Media, ฐานข้อมูล ODL Research, ฐานข้อมูลศูนย์วิจัยเฉพาะทาง, Facebook สถาบันวิจัยและพัฒนา และรายงานประจำปี</p>	<p>มสธ. 4.1-5 (7) ห้องสมุดวิจัยออนไลน์ เข้าดูได้ที่ http://ird.stou.ac.th/rdlib/index.php</p>

เกณฑ์มาตรฐาน	ผลการดำเนินงานตามเกณฑ์	รายการเอกสารอ้างอิง
<p>5. มีการสนับสนุนพันธกิจด้านการวิจัยหรืองานสร้างสรรค์ตามอัตลักษณ์ของสถาบันอย่างน้อยในประเด็นต่อไปนี้ (ต่อ)</p> <ul style="list-style-type: none"> - ห้องปฏิบัติการวิจัยฯ หรือหน่วยวิจัยฯ หรือศูนย์เครื่องมือ หรือศูนย์ให้คำปรึกษาและสนับสนุนการวิจัยฯ - ห้องสมุดหรือแหล่งค้นคว้าข้อมูลสนับสนุนการวิจัยฯ - สิ่งอำนวยความสะดวกหรือการรักษาความปลอดภัยในการวิจัยฯ เช่น ระบบเทคโนโลยีสารสนเทศ ระบบรักษาความปลอดภัยในห้องปฏิบัติการวิจัย - กิจกรรมวิชาการที่ส่งเสริมงานวิจัยฯ เช่น การจัดประชุมวิชาการ การจัดแสดงผลงานสร้างสรรค์ การจัดให้มีศาสตราจารย์อาคันตุกะหรือศาสตราจารย์รับเชิญ (visiting professor) 	<p>3. มีการจัดนำเสนอผลงานวิจัยร่วมกับสำนักงานคณะกรรมการวิจัยแห่งชาติ ในงาน “มหกรรมการนำเสนอผลงานวิจัยแห่งชาติ 2556 (Thailand Research Expo 2013)” เมื่อวันที่ 23-27 สิงหาคม 2556 ณ ศูนย์ประชุมบางกอกคอนเวนชันเซ็นเตอร์ โรงแรมเซ็นทารา แกรนด์ แอท เซ็นทรัลเวิลด์ กรุงเทพฯ โดยส่งผลงานวิจัยเข้าร่วมนำเสนอ ทั้งในภาคการประชุมและภาคนิทรรศการ ดังนี้</p> <p>3.1 ภาคการประชุม มีการนำเสนอโครงการประเมินการจัดเก็บภาษีที่ดินและสิ่งปลูกสร้างรูปแบบใหม่และผลกระทบต่อการใช้ที่ดิน</p> <p>3.2 ภาคนิทรรศการ มีการนำเสนอใน Theme “SMART Aging by STOU” ประกอบด้วยงานวิจัย 4 เรื่อง คือ</p> <ol style="list-style-type: none"> 1) รูปแบบการเตรียมความพร้อมเพื่อเกษียณอายุงาน กรณีศึกษาครูโรงเรียนเอกชน จังหวัดนนทบุรี 2) แนวทางและมาตรการส่งเสริมการออมของผู้สูงอายุตามหลักปรัชญาของเศรษฐกิจพอเพียง กรณีศึกษาจังหวัดนนทบุรี 3) การส่งเสริมการท่องเที่ยวผู้สูงอายุจากทวีปยุโรปสู่ประเทศไทย 4) กลยุทธ์สู่ความสำเร็จในการอยู่ตามลำพังของผู้สูงอายุ 	<p>มสธ. 4.1-5 (8) โครงการนำเสนอผลงานวิจัยแห่งชาติ ประจำปี 2556</p>

เกณฑ์มาตรฐาน	ผลการดำเนินงานตามเกณฑ์	รายการเอกสารอ้างอิง
<p>5. มีการสนับสนุนพันธกิจด้านการวิจัยหรืองานสร้างสรรค์ตามอัตลักษณ์ของสถาบันอย่างน้อยในประเด็นต่อไปนี้ (ต่อ)</p> <ul style="list-style-type: none"> - ห้องปฏิบัติการวิจัยฯ หรือหน่วยวิจัยฯ หรือศูนย์เครื่องมือ หรือศูนย์ให้คำปรึกษาและสนับสนุนการวิจัยฯ - ห้องสมุดหรือแหล่งค้นคว้าข้อมูลสนับสนุนการวิจัยฯ - สิ่งอำนวยความสะดวกหรือการรักษาความปลอดภัยในการวิจัยฯ เช่น ระบบเทคโนโลยีสารสนเทศ ระบบรักษาความปลอดภัยในห้องปฏิบัติการวิจัย - กิจกรรมวิชาการที่ส่งเสริมงานวิจัยฯ เช่น การจัดประชุมวิชาการ การจัดแสดงผลงานสร้างสรรค์ การจัดให้มีศาสตราจารย์อาคันตุกะหรือศาสตราจารย์รับเชิญ (visiting professor) 	<p>4. มีการพิจารณาให้รางวัลผลงานวิจัย ประจำปี 2556 มีผลงานวิจัยที่เสนอเข้ารับการพิจารณา จำนวน 8 เรื่อง ผลการพิจารณา มีผลงานวิจัยที่ได้รับรางวัลในปี 2556 จำนวน 4 เรื่อง ดังนี้</p> <p>4.1 รางวัลผลงานวิจัยระดับดี ได้แก่</p> <ol style="list-style-type: none"> 1) การวิจัยเรื่อง การท่องเที่ยวที่ไร้ความเร่งรีบเพื่อสร้างการเรียนรู้ผ่านการสื่อความหมายสำหรับนักท่องเที่ยวสูงอายุชาวยุโรป โดย รองศาสตราจารย์ ดร.ราณี อธิชัยกุล 2) การวิจัยเรื่อง ผลการติดตามและประเมินผลโครงการพัฒนาครูทั้งระบบ ประจำปีงบประมาณ 2554 สำนักงานคณะกรรมการศึกษาขั้นพื้นฐาน โดย รองศาสตราจารย์ ดร.จินตนา ธนวิบูลย์ชัย และคณะ 3) ความสัมพันธ์ระหว่างอัตราแลกเปลี่ยนและราคาภายใต้ทฤษฎีความเท่าเทียมกันของอำนาจซื้อ : กรณีประเทศไทยและประเทศคู่ค้าสำคัญ โดย ผู้ช่วยศาสตราจารย์ ดร.อภิญา วนเศรษฐ์ <p>4.2 รางวัลผลงานวิจัยระดับชมเชย ได้แก่ การวิจัยเรื่อง ยุทธศาสตร์การผลิตและการตลาดสินค้าเกษตรที่ปลอดภัย และได้มาตรฐานในเขตภาคกลางตอนบนกลุ่มที่ 1 โดย รองศาสตราจารย์ ดร.สังจา บรรจงศิริ และคณะ</p>	<p>มสธ. 4.1-5 (9) ประกาศ มสธ. เรื่อง การแต่งตั้งคณะกรรมการพิจารณาการให้รางวัลผลงานวิจัย ประจำปี 2556</p> <p>มสธ. 4.1-5 (10) ประกาศผลการพิจารณาการให้รางวัลผลงานวิจัย ประจำปี 2556</p>

เกณฑ์มาตรฐาน	ผลการดำเนินงานตามเกณฑ์	รายการเอกสารอ้างอิง
<p>6. มีการติดตามและประเมินผลการสนับสนุนในข้อ 4 และข้อ 5 อย่างครบถ้วนทุกประเด็น</p>	<p>มหาวิทยาลัยมีการติดตามและประเมินผลการสนับสนุนในข้อ 4 และข้อ 5 ดังนี้</p> <ol style="list-style-type: none"> 1. มีการติดตามและประเมินผลการจัดสรรเงินทุนวิจัยและความก้าวหน้าของโครงการวิจัย โดยมีการจัดทำข้อมูลสถานภาพโครงการวิจัยของมหาวิทยาลัยเสนอคณะกรรมการวิจัยประกอบด้วยวาระการประชุม เรื่อง การรายงานความก้าวหน้าในการวิจัยและการขอขยายเวลาดำเนินการวิจัย 2. ศูนย์วิจัยเฉพาะทาง มีการติดตามและประเมินผลดังนี้ <ol style="list-style-type: none"> 2.1 มีการจัดประชุมคณะกรรมการบริหารกองทุนวิจัยเฉพาะทาง เมื่อวันที่ 24 ธันวาคม 2556 เพื่อรายงานผลการดำเนินงานและปัญหาอุปสรรคการดำเนินงานของศูนย์วิจัยเฉพาะทาง และขอข้อคิดเห็น คำแนะนำในการปรับปรุงการดำเนินงานให้มีประสิทธิภาพต่อไป 2.2 มีการประเมินผลการดำเนินงานของศูนย์วิจัยเฉพาะทาง และได้เสนอผลการดำเนินงานให้ที่ประชุมสภาวิชาการเพื่อพิจารณาว่าจะขยายระยะเวลาการดำเนินงาน ให้คำแนะนำเพื่อการปรับปรุงการดำเนินงานหรือยกเลิกการดำเนินงานของศูนย์วิจัยเฉพาะทาง 3. บริษัทที่ปรึกษาการวิจัย มีการติดตามและประเมินผลโดยการเพิ่มเติมประสบการณ์โครงการวิจัยในบริษัทที่ปรึกษา เพื่อรักษาสถานภาพการเป็นที่ปรึกษา โดยสำนักงานบริหารหนี้สาธารณะจะเป็นผู้ประเมิน หากโครงการใดเป็นไปตามที่กำหนดจะได้รับการขึ้นทะเบียนบนเว็บไซต์ของบริษัทที่ปรึกษาไทย 	<p>มสธ. 4.1-6 (1) ระเบียบวาระคณะกรรมการวิจัย (วาระ ที่ 1.2) เรื่อง การรายงาน ความก้าวหน้าการดำเนินโครงการวิจัยของมหาวิทยาลัย</p> <p>มสธ. 4.1-6 (2) รายงานการประชุมคณะกรรมการบริหารกองทุนวิจัยเฉพาะทาง ครั้งที่ 2/2556 วันที่ 24 ธันวาคม 2556</p> <p>มสธ. 4.1-6 (3) เกณฑ์การประเมินศูนย์วิจัยเฉพาะทาง</p> <p>มสธ. 4.1-6 (4) ผลการดำเนินงานของศูนย์วิจัยเฉพาะทาง ปีงบประมาณ 2556</p> <p>มสธ. 4.1-6 (5) บันทึกที่ ศธ 0522.10 (05)/99 ลงวันที่ 3 กุมภาพันธ์ 2557 เรื่อง ผลการดำเนินงานของศูนย์วิจัยเฉพาะทาง</p>

เกณฑ์มาตรฐาน	ผลการดำเนินงานตามเกณฑ์	รายการเอกสารอ้างอิง
<p>6. มีการติดตามและประเมินผล การสนับสนุนในข้อ 4 และข้อ 5 อย่างครบถ้วนทุกประเด็น (ต่อ)</p>	<p>4. การให้บริการห้องสมุดเพื่อค้นคว้าข้อมูลสนับสนุนการวิจัยผ่านระบบ เครือข่าย (e-library) มีการติดตามและประเมินผลโดยการสำรวจความพึงพอใจของนักศึกษาที่มีต่องานบริการห้องสมุด สำนักบรรณสารสนเทศ มหาวิทยาลัยสุโขทัยธรรมาธิราช ประจำปี 2556 ซึ่งผลการสำรวจได้คะแนน เฉลี่ยโดยรวม เท่ากับ (ศปศ. จะใส่ข้อมูลเอง).....</p> <p>5. การนำเสนอผลงานวิจัยในงาน “มหกรรมการนำเสนอผลงานวิจัยแห่งชาติ 2556 (Thailand Research Expo 2013)” มีการติดตามและประเมินผล การจัดกิจกรรมทั้งในภาคการประชุมและภาคนิทรรศการ โดยการใช้ แบบสอบถามสรุปได้ ดังนี้</p> <p>5.1 ภาคการประชุม มีผู้ตอบแบบประเมิน จำนวน 40 คน ผู้ตอบ แบบสอบถามส่วนใหญ่เป็นนิสิต/นักศึกษา รองลงมา ได้แก่ นักวิจัย/ นักวิชาการ และส่วนใหญ่ได้รับความรู้ในระดับมาก (ค่าเฉลี่ย = 2.54)</p>	<p>มสธ. 4.1-6 (6) หนังสือที่ ศธ 0522.10(05)/1446 ลงวันที่ 31 มีนาคม 2556 เรื่อง ขอต่อทะเบียนบริษัทที่ปรึกษาไทย และเพิ่มเติมโครงการวิจัย</p> <p>ผลการดำเนินงานในข้อ 4 สำนักบรรณสารสนเทศจะเป็นผู้รายงาน</p> <p>มสธ. 4.1-6 (7) สรุปผลการจัดงานมหกรรมการนำเสนอ ผลงานวิจัยแห่งชาติ</p>

เกณฑ์มาตรฐาน	ผลการดำเนินงานตามเกณฑ์	รายการเอกสารอ้างอิง
<p>6. มีการติดตามและประเมินผล การสนับสนุนในข้อ 4 และข้อ 5 อย่าง ครบถ้วนทุกประเด็น (ต่อ)</p>	<p>5.2 ภาคนิทรรศการ มีผู้ตอบแบบประเมินจำนวน 285 คน มีผู้สนใจเยี่ยมชม คูหาเฉลี่ยวันละ 380 คน ผู้ตอบแบบสอบถามส่วนใหญ่เป็นนักวิจัย/ นักวิชาการ และส่วนใหญ่ร้อยละ 99.0 ได้รับประโยชน์จากงานวิจัย</p> <p>6. การให้รางวัลผลงานวิจัย ประจำปี 2556 มีการติดตามและประเมินผลโดยมี การสรุปรวบรวมข้อเสนอแนะของคณะกรรมการพิจารณาการให้รางวัล ผลงานวิจัย เสนอต่อคณะกรรมการวิจัยเพื่อพิจารณาต่อไป</p>	<p>มสธ. 4.1-6 (8) ระเบียบวาระเสนอคณะกรรมการวิจัย ครั้งที่ 1/2557 วันที่ 14 มีนาคม 2557 วาระที่ 5.1 ผลการพิจารณาการให้รางวัล ผลงานวิจัย ประจำปี 2556</p> <p>มสธ. 4.1-6 (9) ผลการพิจารณาการให้รางวัลผลงานวิจัย ประจำปี 2556</p>

เกณฑ์มาตรฐาน	ผลการดำเนินงานตามเกณฑ์	รายการเอกสารอ้างอิง
<p>7. มีการนำผลการประเมินไปปรับปรุง การสนับสนุนพันธกิจด้านการวิจัยหรือ งานสร้างสรรค์ของสถาบัน</p>	<p>มหาวิทยาลัยมีการนำผลการติดตามและประเมินไปปรับปรุง ดังนี้</p> <p>1. ศูนย์วิจัยเฉพาะทาง</p> <p>1.1 ที่ประชุมคณะกรรมการบริหารกองทุนวิจัยเฉพาะทาง ครั้งที่ 2/2556 เมื่อวันที่ 24 ธันวาคม 2556 วาระการประชุมที่ 4.5 เรื่องการจัดสรรเงินค่าธรรมเนียม และค่าบริหารโครงการวิจัยจากเงินอุดหนุนการวิจัยจากแหล่งทุนภายนอก มีมติให้มีการจัดประชุมผู้เกี่ยวข้องเพื่อแก้ไขปัญหาดังกล่าว ซึ่งสถาบันวิจัยและพัฒนาได้จัดการประชุมโดยเชิญผู้เกี่ยวข้อง ได้แก่ รองอธิการบดีที่กำกับดูแล ประธานสาขาวิชาที่เกี่ยวข้อง ผู้อำนวยการศูนย์วิจัยเฉพาะทาง กองคลัง และนิติกรร่วมประชุมเพื่อแก้ไขปัญหา ในวันที่ 20 มกราคม 2557 ซึ่งที่ประชุมมีมติให้นิติกรดำเนินการแก้ไขระเบียบที่เกี่ยวข้องกับการดำเนินงาน</p> <p>1.2 ที่ประชุมสภาวิชาการ ครั้งที่ 3/2557 เมื่อวันที่ 13 กุมภาพันธ์ 2557 มีมติให้สถาบันวิจัยและพัฒนา จัดประชุมผู้เกี่ยวข้องเพื่อชี้แจงผลการดำเนินงานและหาแนวทางในการปรับปรุงการดำเนินงาน ซึ่งสถาบันวิจัยและพัฒนาได้จัดการประชุม เมื่อวันที่ 2 เมษายน 2557 ที่ประชุมมีมติให้ตั้งคณะทำงานพิจารณาแนวทางการจัดตั้ง และการบริหารศูนย์วิจัยเฉพาะทางเพื่อทำหน้าที่ยกร่าง ทบทวน และปรับปรุงแนวทางการจัดตั้งและการบริหารศูนย์วิจัยเฉพาะทาง ซึ่งได้ดำเนินการแล้วเสร็จและอยู่ระหว่างเสนอร่างดังกล่าวต่อที่ประชุมผู้เกี่ยวข้องต่อไปเพื่อพิจารณา</p>	<p>มสธ. 4.1-7 (1) สรุปการประชุมแก้ไขปัญหาการจัดสรร ค่าธรรมเนียมและค่าบริหารโครงการวิจัย ที่ได้รับเงินอุดหนุนการวิจัยจากแหล่งทุน ภายนอกเข้าศูนย์วิจัยเฉพาะทาง วันที่ 20 มกราคม 2557</p> <p>มสธ. 4.1-7 (2) มติที่ประชุมสภาวิชาการ ครั้งที่ 3/2557 เมื่อวันที่ 13 กุมภาพันธ์ 2557</p> <p>มสธ. 4.1-7 (3) สรุปการประชุมเพื่อชี้แจงผลการ ดำเนินงานของศูนย์วิจัยเฉพาะทาง และหาแนวทางในการปรับปรุงการ ดำเนินงาน วันที่ 2 เมษายน 2557</p> <p>มสธ. 4.1-7 (4) คำสั่ง มสธ.ที่ 1119/2557 เรื่อง แต่งตั้งคณะทำงานพิจารณาแนวทางการ จัดตั้งและการบริหารศูนย์วิจัยเฉพาะทาง ลงวันที่ 4 เมษายน 2557</p>

เกณฑ์มาตรฐาน	ผลการดำเนินงานตามเกณฑ์	รายการเอกสารอ้างอิง
<p>7. มีการนำผลการประเมินไปปรับปรุง การสนับสนุนพันธกิจด้านการวิจัยหรือ งานสร้างสรรค์ของสถาบัน (ต่อ)</p>	<p>2. บริษัทที่ปรึกษาการวิจัย เนื่องจากสำนักงานบริหารหนี้สาธารณะเป็นผู้ ประเมินประสิทธิภาพโครงการวิจัย และคุณสมบัติที่ปรึกษาของบริษัท ซึ่งได้แจ้งทาง วาจาว่ามีการเปลี่ยนแปลงหลักเกณฑ์ให้ต้องนำส่งข้อมูลที่ปรึกษาพร้อมเอกสาร ประกอบทุกครั้งที่มีการขอเพิ่มเติมประสิทธิภาพโครงการวิจัย สถาบันวิจัยและพัฒนา จึงได้จัดทำแบบฟอร์มขอขึ้นทะเบียนที่ปรึกษารายบุคคล พร้อมเอกสารประกอบ และ แบบฟอร์มบันทึกขอเอกสารประกอบการเป็นนักวิชาการในบริษัทที่ปรึกษาไทยเพื่อให้ การดำเนินงานยื่นขอเพิ่มเติมประสิทธิภาพโครงการวิจัยในครั้งต่อไปเป็นไปอย่างมี ประสิทธิภาพมากขึ้น</p>	<p>มสธ. 4.1-7 (5) (ร่าง) แนวทางการดำเนินงานและเกณฑ์ การประเมินศูนย์วิจัยเฉพาะทาง</p> <p>มสธ. 4.1-7 (6) บันทึกที่ ศธ 0522.10(05)/916 ลงวันที่ 16 พฤษภาคม 2557 เรื่อง ขอส่ง (ร่าง) แนวทางการดำเนินงานของ ศูนย์วิจัยเฉพาะทาง และ(ร่าง)เกณฑ์การ ประเมินผลการดำเนินงานของศูนย์วิจัย เฉพาะทาง</p> <p>มสธ. 4.1-7 (7) แบบฟอร์มขอขึ้นทะเบียนที่ปรึกษา รายบุคคล พร้อมเอกสารประกอบ</p> <p>มสธ. 4.1-7 (8) ตัวอย่างบันทึกขอเอกสารประกอบการ เป็นนักวิชาการในบริษัทที่ปรึกษาไทย</p>

เกณฑ์มาตรฐาน	ผลการดำเนินงานตามเกณฑ์	รายการเอกสารอ้างอิง
<p>8. มีระบบและกลไกเพื่อสร้างงานวิจัยหรืองานสร้างสรรค์บนพื้นฐานภูมิปัญญาท้องถิ่น หรือจากสภาพปัญหาของสังคม เพื่อตอบสนองความต้องการของท้องถิ่นและสังคม และดำเนินการตามระบบที่กำหนด (เฉพาะกลุ่ม ข และ ค 2)</p>	<p>มหาวิทยาลัยมีการจัดตั้ง“ศูนย์วิจัยเฉพาะทาง” เพื่อส่งเสริมและสนับสนุนการวิจัยในสาขาวิชาต่างๆ อย่างเป็นระบบ ตลอดจนนำผลงานวิจัยไปใช้ในการเรียนการสอน การพัฒนาสังคมและประเทศชาติ รวมทั้งเชื่อมโยงและสร้างเครือข่ายกับหน่วยงานภายนอกทั้งในและต่างประเทศ โดยจัดตั้งกองทุนวิจัยเฉพาะทาง มหาวิทยาลัยสุโขทัยธรรมาธิราช เพื่อส่งเสริมและสนับสนุนให้คณาจารย์และบุคลากรของมหาวิทยาลัยผลิตผลงานวิจัยที่มีประโยชน์ต่อการเรียนการสอนและงานสร้างสรรค์บนพื้นฐานภูมิปัญญาท้องถิ่น เพื่อตอบสนองความต้องการของชุมชนและสังคม และมอบหมายให้สถาบันวิจัยและพัฒนาทำหน้าที่เป็นหน่วยงานประสานการดำเนินการจัดตั้งศูนย์วิจัยเฉพาะทางในสาขาวิชาต่างๆ ประสานงาน อำนวยความสะดวก ให้บริการ และรวบรวมผลการดำเนินงานให้แก่ศูนย์วิจัยเฉพาะทาง ปัจจุบันมีศูนย์วิจัยเฉพาะทางที่มหาวิทยาลัยประกาศจัดตั้งแล้ว 14 ศูนย์ โดยเป็นศูนย์วิจัยเฉพาะทางที่อยู่ภายใต้การดูแลของสถาบันวิจัยและพัฒนา 6 ศูนย์ และอยู่ภายใต้สาขาวิชา 8 ศูนย์</p>	<p>มสธ. 4.1-8 (1) แนวทางการจัดตั้งศูนย์วิจัยเฉพาะทาง มหาวิทยาลัยสุโขทัยธรรมาธิราช</p> <p>มสธ. 4.1-8 (2) ระเบียบมหาวิทยาลัยสุโขทัยธรรมาธิราช ว่าด้วยกองทุนวิจัยเฉพาะทาง มหาวิทยาลัยสุโขทัยธรรมาธิราช</p> <p>มสธ. 4.1-8 (3) สถานภาพของศูนย์วิจัยเฉพาะทาง (จำนวน 14 ศูนย์)</p> <p>มสธ. 4.1-8 (4) ห้องสมุดวิจัยออนไลน์ ศูนย์วิจัยเฉพาะทาง เข้าดูได้ที่ http://www.stou.ac.th/Offices/Ord/RD/rdsr/Sres/index.html</p>

เกณฑ์การประเมิน เกณฑ์เฉพาะสถาบันกลุ่ม ข และ ค2

คะแนน 1	คะแนน 2	คะแนน 3	คะแนน 4	คะแนน 5
มีการดำเนินการ 1 ข้อ ตามเกณฑ์ทั่วไป	มีการดำเนินการ 2 หรือ 3 ข้อ ตามเกณฑ์ทั่วไป	มีการดำเนินการ 4 หรือ 5 ข้อ ตามเกณฑ์ทั่วไป	มีการดำเนินการ 6 หรือ 7 ข้อ ตามเกณฑ์ทั่วไป	มีการดำเนินการครบ 7 ข้อ ตามเกณฑ์ทั่วไป และครบถ้วนตามเกณฑ์มาตรฐาน เพิ่มเติมเฉพาะกลุ่ม

ผลการประเมิน

ปีการศึกษา 2556		การบรรลุเป้าหมาย	คะแนนการประเมิน
ค่าเป้าหมาย	6 ข้อ	✓	5.00
ผลการดำเนินงาน	8 ข้อ		

*การบรรลุเป้าหมาย ✓ = บรรลุเป้าหมาย × = ไม่บรรลุเป้าหมาย

ตัวบ่งชี้ที่ 4.2 (สกอ.) ระบบและกลไกการจัดการความรู้จากงานวิจัยหรืองานสร้างสรรค์

รอบปีที่ใช้นับผลงาน ปีการศึกษา 2556 (1 กรกฎาคม 2556 – 30 มิถุนายน 2557)

ผลการดำเนินงานตามเกณฑ์มาตรฐาน

เกณฑ์มาตรฐาน	ผลการดำเนินงานตามเกณฑ์	รายการเอกสารอ้างอิง
<p>1. มีระบบและกลไกสนับสนุนการเผยแพร่ผลงานวิจัยหรืองานสร้างสรรค์ในการประชุมวิชาการหรือการตีพิมพ์ในวารสารระดับชาติหรือนานาชาติ และมีการเผยแพร่ผลงานวิจัยหรืองานสร้างสรรค์ในการประชุมวิชาการหรือการตีพิมพ์ในวารสารระดับชาติหรือนานาชาติ</p>	<p>มหาวิทยาลัยมีระบบและกลไกการเผยแพร่ผลงานวิจัยของมหาวิทยาลัย โดยรวมไว้ที่สถาบันวิจัยและพัฒนา เพื่อสนับสนุนพันธกิจด้านการเผยแพร่ผลงานวิจัยของสาขาวิชา โดยสาขาวิชาสามารถเข้ามามีส่วนร่วมในกระบวนการวิจัยและใช้ประโยชน์ทรัพยากรจากระบบสนับสนุนการเผยแพร่ผลงานวิจัย ดังต่อไปนี้</p> <ol style="list-style-type: none"> 1. มีการจัดทำวารสารอิเล็กทรอนิกส์ของมหาวิทยาลัย 2 ฉบับ โดยสถาบันวิจัยและพัฒนา เพื่อเป็นแหล่งเผยแพร่บทความวิจัย ได้แก่ <ol style="list-style-type: none"> 1.1 วารสารอิเล็กทรอนิกส์การเรียนรู้ทางไกลเชิงนวัตกรรม (e-JODIL) 1.2 วารสารอิเล็กทรอนิกส์ด้านการศึกษาทางไกล (Asean Journal of Open and Distance Learning : AJODL) โดยร่วมมือกับมหาวิทยาลัยในต่างประเทศ คือ มาเลเซียและฟิลิปปินส์ 2. มีการจัดทำวารสารวิชาการระดับชาติ 5 ฉบับ ได้แก่ <ol style="list-style-type: none"> 2.1 วารสารสุโขทัยธรรมมาธิราช 2.2 วารสารการจัดการสมัยใหม่ 2.3 วารสารความปลอดภัยและสุขภาพ 2.4 วารสารศึกษาศาสตร์ มสธ. 	<p>มสธ. 4.2-1 (1) วารสารอิเล็กทรอนิกส์การเรียนรู้ทางไกลเชิงนวัตกรรม (e-JODIL) เข้าดูได้ที่ http://e-jodil.stou.ac.th/</p> <p>มสธ. 4.2-1 (2) ASEAN Journal of Open and Distance Learning เข้าดูได้ที่ http://ajodl.oum.edu.my/ajodl2/</p> <p>มสธ. 4.2-1 (3) วารสารสุโขทัยธรรมมาธิราช</p> <p>มสธ. 4.2-1 (4) วารสารการจัดการสมัยใหม่</p> <p>มสธ. 4.2-1 (5) วารสารความปลอดภัยและสุขภาพ</p> <p>มสธ. 4.2-1 (6) วารสารศึกษาศาสตร์ มสธ.</p>

เกณฑ์มาตรฐาน	ผลการดำเนินงานตามเกณฑ์	รายการเอกสารอ้างอิง
<p>1. มีระบบและกลไกสนับสนุนการเผยแพร่ผลงานวิจัยหรืองานสร้างสรรค์ในการประชุมวิชาการหรือการตีพิมพ์ในวารสารระดับชาติหรือนานาชาติ และมีการเผยแพร่ผลงานวิจัยหรืองานสร้างสรรค์ในการประชุมวิชาการหรือการตีพิมพ์ในวารสารระดับชาติหรือนานาชาติ (ต่อ)</p>	<p>3. มีการจัดสรรเงินสนับสนุนการเผยแพร่ผลงานวิจัยในการประชุมวิชาการ เงินสมนาคุณการเผยแพร่ผลงานวิจัยในระดับนานาชาติ เงินสนับสนุนค่าใช้จ่ายในการตีพิมพ์เผยแพร่ในวารสารที่มี Peer Review และเงินสนับสนุนการเผยแพร่ผลงานวิจัยในระดับชาติและนานาชาติ ทั้งนี้ อยู่ระหว่างการปรับปรุงประกาศหลักเกณฑ์การสนับสนุนการเผยแพร่บทความวิจัยใหม่ เพื่อให้ครอบคลุมและเหมาะสม</p> <p>4. มีการประชาสัมพันธ์การเผยแพร่ผลงานวิจัยผ่านช่องทางต่างๆ ที่หลากหลาย เช่น ป้ายประชาสัมพันธ์ ข่าววิจัย มสธ. เว็บไซต์สถาบันวิจัยและพัฒนา Facebook สถาบันวิจัยและพัฒนา เป็นต้น</p>	<p>มสธ. 4.2-1 (7) ประกาศ มสธ. เรื่องหลักเกณฑ์การจ่ายเงินเกี่ยวกับการวิจัย (ฉบับที่ 2) และประกาศ มสธ. เรื่องหลักเกณฑ์การให้เงินสนับสนุนการตีพิมพ์บทความวิจัย พ.ศ. 2552</p> <p>มสธ. 4.2-1 (8) (ร่าง) ประกาศ มสธ. เรื่องหลักเกณฑ์การสนับสนุนการเผยแพร่บทความวิจัย พ.ศ.</p> <p>มสธ. 4.2-1 (9) ข่าววิจัย มสธ. เข้าดูได้ที่ http://ird.stou.ac.th/RD/rdrd/rd2_24.html</p> <p>มสธ. 4.2-1 (10) เว็บไซต์สถาบันวิจัยและพัฒนา http://ird.stou.ac.th/</p> <p>มสธ. 4.2-1 (11) Facebook สถาบันวิจัยและพัฒนา https://www.facebook.com/#!/ird.stou?fref=ts</p>

เกณฑ์มาตรฐาน	ผลการดำเนินงานตามเกณฑ์	รายการเอกสารอ้างอิง
<p>2. มีระบบและกลไกการรวบรวม คัดสรร วิเคราะห์และสังเคราะห์ความรู้จากงานวิจัยหรืองานสร้างสรรค์ เพื่อให้เป็นองค์ความรู้ที่คนทั่วไปเข้าใจได้ และดำเนินการตามระบบที่กำหนด</p>	<p>มหาวิทยาลัยโดยการดำเนินงานของสถาบันวิจัยและพัฒนา มีระบบและกลไกการรวบรวม คัดสรร วิเคราะห์ และสังเคราะห์ความรู้จากงานวิจัย โดย</p> <ol style="list-style-type: none"> 1. มีการวิเคราะห์และสังเคราะห์องค์ความรู้จากงานวิจัยเพื่อเผยแพร่ผ่านสื่อต่างๆ ให้แก่บุคคลทั่วไป 2. มีกลไกการคัดสรรผลงานวิจัยเพื่อให้รางวัล ดังนี้ <ol style="list-style-type: none"> 2.1 แต่งตั้งคณะกรรมการพิจารณาการให้รางวัล และคัดสรรผลงานวิจัยที่ได้รับรางวัลในปี 2556 2.2 ให้รางวัลแก่ผลงานวิจัยดีเด่น ดี และชมเชย ทั้งในรูปของเงินรางวัล โล่ และใบประกาศเกียรติคุณ 2.3 มีผลงานวิจัยที่ได้รับรางวัลในปี พ.ศ. 2556 จำนวน 4 เรื่อง ดังนี้ <ol style="list-style-type: none"> 1) รางวัลผลงานวิจัยระดับดี ได้แก่ <ul style="list-style-type: none"> - การวิจัยเรื่อง การท่องเที่ยวที่ไร้ความเร่งรีบเพื่อสร้างการเรียนรู้ผ่านการสื่อความหมายสำหรับนักท่องเที่ยวสูงอายุชาวยุโรป โดย รองศาสตราจารย์ ดร.ราณี อีสิชัยกุล - การวิจัยเรื่อง ผลการติดตามและประเมินผลโครงการพัฒนาครูทั้งระบบ ประจำปีงบประมาณ ๒๕๕๔ สำนักงานคณะกรรมการศึกษาขั้นพื้นฐาน โดย รองศาสตราจารย์ ดร.จินตนา ธนวิบูลย์ชัย และคณะ - ความสัมพันธ์ระหว่างอัตราแลกเปลี่ยนและราคาภายใต้ทฤษฎีความเท่าเทียมกันของอำนาจซื้อ : กรณีประเทศไทยและประเทศคู่ค้าสำคัญ โดย ผู้ช่วยศาสตราจารย์ ดร.อภิญา วนเศรษฐ 2) รางวัลผลงานวิจัยระดับชมเชย ได้แก่ การวิจัยเรื่อง ยุทธศาสตร์การผลิตและการตลาดสินค้าเกษตรที่ปลอดภัย และได้มาตรฐานในเขตภาคกลางตอนบนกลุ่มที่ 1 โดย รองศาสตราจารย์ ดร.สัจจา บรรจงศิริ และคณะ 	<p>มสธ. 4.2-2 (1) บันทึกเชิญสัมภาษณ์พร้อมประเด็นสัมภาษณ์ ในรายการ “คุยกับนักวิจัย”</p> <p>มสธ. 4.2-2 (2) คำสั่งแต่งตั้งคณะกรรมการพิจารณาให้รางวัลผลงาน ประจำปี 2556</p> <p>มสธ. 4.2-2 (3) ประกาศ มสธ. เรื่อง หลักเกณฑ์การให้รางวัลผลงานวิจัย ประจำปี 2555</p> <p>มสธ. 4.2-2 (4) ประกาศ มสธ. เรื่อง ผลการพิจารณาการให้รางวัลผลงานวิจัย ประจำปี 2556</p> <p>มสธ. 4.2-2 (5) ห้องสมุดวิจัยออนไลน์ เข้าดูได้ที่ http://www.stou.ac.th/Offices/Ord/RD/rdsr/Sres/index.html</p>

เกณฑ์มาตรฐาน	ผลการดำเนินงานตามเกณฑ์	รายการเอกสารอ้างอิง
<p>3. มีการประชาสัมพันธ์และเผยแพร่องค์ความรู้จากงานวิจัยหรืองานสร้างสรรค์ที่ได้จากข้อ 2 สู่นักวิชาการและผู้เกี่ยวข้อง</p>	<p>มหาวิทยาลัยมีการนำองค์ความรู้ที่ได้จากการวิเคราะห์สังเคราะห์ผลงานวิจัยของคณาจารย์ในสาขาวิชาต่างๆ และนักวิจัยของมหาวิทยาลัยมาเผยแพร่สู่สาธารณชนผ่านสื่อต่างๆ อย่างเป็นระบบในเชิงรุก เพื่อเผยแพร่ผลงานวิจัยโดยเชื่อมโยงกับชุมชนและองค์กรภายนอกทั้งรัฐและเอกชน โดยเฉพาะกลุ่มเป้าหมายที่คาดว่าจะสามารถสนับสนุนงานวิจัย หรือร่วมวิจัย หรือนำผลงานวิจัยไปใช้ประโยชน์ ดังนี้</p> <ol style="list-style-type: none"> 1. จัดทำเป็นประเด็นคำถามจากงานวิจัย เพื่อใช้ในการสัมภาษณ์นักวิจัยในรายการ “คุยกับนักวิจัย” ผ่านทางรายการโทรทัศน์ ช่อง 11 และ UBC TV 8 2. สังเคราะห์และสรุปสาระสำคัญจากงานวิจัย เพื่อนำเสนอในงาน “มหกรรมการนำเสนอผลงานวิจัยแห่งชาติ 2556 (Thailand Research Expo 2013)” เมื่อวันที่ 23-27 สิงหาคม 2556 ณ ศูนย์ประชุมบางกอกคอนเวนชันเซ็นเตอร์ โรงแรมเซ็นทารา แกรนด์ แอท เซ็นทรัลเวิลด์ กรุงเทพฯ ทั้งภาคการประชุมและภาคนิทรรศการ ดังนี้ <ol style="list-style-type: none"> 2.1 ภาคการประชุม มีการนำเสนอโครงการประเมินการจัดเก็บภาษีที่ดินและสิ่งปลูกสร้างรูปแบบใหม่และผลกระทบต่อการใช้ที่ดิน ผู้วิจัย : รองศาสตราจารย์จรินทร์ เทศวานิช 2.2 ภาคนิทรรศการ มีการนำเสนอใน Theme “SMART Aging by STOU” ประกอบด้วยงานวิจัย 4 เรื่อง คือ <ol style="list-style-type: none"> 1) รูปแบบการเตรียมความพร้อมเพื่อเกษียณอายุงาน กรณีศึกษาครูโรงเรียนเอกชน จังหวัดนนทบุรี ผู้วิจัย : นางสาวทฤษฎี ชวนไชยสิทธิ์ 2) แนวทางและมาตรการส่งเสริมการออมของผู้สูงอายุตามหลักปรัชญาของเศรษฐกิจพอเพียง กรณีศึกษาจังหวัดนนทบุรี ผู้วิจัย : รองศาสตราจารย์ ดร.กาญจณี กังวานพรศิริ 	<p>มสธ. 4.2-3 (1) ประเด็นสัมภาษณ์ “คุยกับนักวิจัย”</p> <p>มสธ. 4.2-3 (2) การสังเคราะห์ความรู้จากงานวิจัยเพื่อนำเสนอในงาน “มหกรรมการนำเสนอผลงานวิจัยแห่งชาติ 2556</p> <p>มสธ. 4.2-3 (3) ข่าววิจัย มสธ. ปี 2556 ฉบับที่ 22,23 ปี 2557 ฉบับที่ 7,10,15 เข้าดูได้ที่ http://ird.stou.ac.th/RD/rdrd/rd2_24.html</p>

เกณฑ์มาตรฐาน	ผลการดำเนินงานตามเกณฑ์	รายการเอกสารอ้างอิง
<p>3. มีการประชาสัมพันธ์และเผยแพร่องค์ความรู้จากงานวิจัยหรืองานสร้างสรรค์ที่ได้จากข้อ 2 สู่นักเรียนและผู้เกี่ยวข้อง (ต่อ)</p>	<p>3) การส่งเสริมการท่องเที่ยวผู้สูงอายุจากทวีปยุโรปสู่ประเทศไทย ผู้วิจัย : รองศาสตราจารย์ ดร.ราณี อิศัยกุล</p> <p>4) กลยุทธ์สู่ความสำเร็จในการอยู่ตามลำพังของผู้สูงอายุ ผู้วิจัย : รองศาสตราจารย์ ดร.บุญทิพย์ สิริธรงค์ศรี</p> <p>3. มีการจัดเสวนาแลกเปลี่ยนเรียนรู้กับข้อเสนอใหม่เพื่อการพัฒนา มหาวิทยาลัยสุโขทัยธรรมาธิราชจากผลงานวิจัยสถาบัน เรื่อง การเทียบเคียงระบบการศึกษาทางไกลของมหาวิทยาลัยสุโขทัยธรรมาธิราชกับมหาวิทยาลัยเปิดชั้นนำในต่างประเทศ โดยรองศาสตราจารย์ ดร.พอพันธ์ อูยานนท์ และคณะ เมื่อวันที่ 25 กรกฎาคม 2556 ณ ห้องประชุม 1608-1608/1 อาคารบริหาร (ส่วนต่อเติม) ชั้น 6</p> <p>4. มีการจัดโครงการถ่ายทอดองค์ความรู้จากงานวิจัยสู่กลุ่มเป้าหมาย จำนวน 3 เรื่อง ดังนี้</p> <p>4.1 นำผลงานวิจัยเรื่อง “การพัฒนาชุดฝึกอบรมทางไกล เรื่อง การจัดกิจกรรมเพื่อพัฒนาช่วงระยะความสนใจของเด็กที่มีความต้องการพิเศษ” โดยผู้ช่วยศาสตราจารย์ ดร.จรีลักษณ์ รัตนพันธ์ ไปถ่ายทอดให้แก่ครูและผู้ปกครองโรงเรียนชุมชนทางตลิ่งชัน กรุงเทพมหานคร เมื่อวันที่ 20 ธันวาคม 2556</p>	

เกณฑ์มาตรฐาน	ผลการดำเนินงานตามเกณฑ์	รายการเอกสารอ้างอิง
<p>3. มีการประชาสัมพันธ์และเผยแพร่องค์ความรู้จากงานวิจัยหรืองานสร้างสรรค์ที่ได้จากข้อ 2 สู่นักเรียนและผู้เกี่ยวข้อง (ต่อ)</p>	<p>4.2 นำผลงานวิจัย เรื่อง “การพัฒนาต้นแบบหลักสูตรการดำเนินชีวิตตามแนวเศรษฐกิจพอเพียงด้วยการศึกษาทางไกล” โดยรองศาสตราจารย์ ดร.เบญจมาศ อยู่ประเสริฐ และ รองศาสตราจารย์ ดร.ดุสิต เวชกิจ ไปถ่ายทอดให้แก่เกษตรกรในจังหวัดพระนครศรีอยุธยา สระบุรี ปทุมธานี และอยุธยา เมื่อวันที่ 5 กุมภาพันธ์ 2557</p> <p>4.3 นำผลงานวิจัยเรื่อง “ตัวแบบธรรมาภิบาลขององค์กรปกครองท้องถิ่นสู่ความเป็นเลิศ” โดยรองศาสตราจารย์ ดร.เสนห์ จุ้ยโต ไปถ่ายทอดให้แก่สมาชิกองค์การบริหารส่วนตำบลและจังหวัดพระนครศรีอยุธยา เมื่อวันที่ 21 เมษายน 2557</p>	
<p>4. มีการนำผลงานงานวิจัยหรืองานสร้างสรรค์ไปใช้ให้เกิดประโยชน์ และมีการรับรองการใช้ประโยชน์จริงจากหน่วยงานภายนอกหรือชุมชน</p>	<p>ในปี พ.ศ. 2556 มหาวิทยาลัยมีผลงานวิจัยที่แล้วเสร็จ และได้รับการรับรองการใช้ประโยชน์จากหน่วยงานภายนอก รวม 40 เรื่อง (ข้อมูล ณ วันที่ 5 มิ.ย. 2557)</p>	<p>มสธ. 4.2-4 (1) อ้างอิงตัวบ่งชี้ที่ ๔.๖ (สมศ. ๖) งานวิจัยหรืองานสร้างสรรค์ที่นำไปใช้ประโยชน์</p>
<p>5. มีระบบและกลไกเพื่อช่วยในการคุ้มครองสิทธิของงานวิจัยหรืองานสร้างสรรค์ที่นำไปใช้ประโยชน์ และดำเนินการตามระบบที่กำหนด</p>	<p>1. มหาวิทยาลัยมีการแต่งตั้งคณะกรรมการบริหารทรัพย์สินทางปัญญา เมื่อวันที่ 21 พฤษภาคม 2556 จำนวน 14 ราย ซึ่งอยู่ภายใต้การกำกับดูแลของสำนักวิชาการ คณะกรรมการดังกล่าวมีหน้าที่ ดังนี้</p> <ol style="list-style-type: none"> 1) พิจารณากำหนดนโยบายและแผนการดำเนินงานเกี่ยวกับลิขสิทธิ์และสิทธิบัตรของมหาวิทยาลัย 2) พิจารณาเสนอระเบียบหรือประกาศที่เกี่ยวข้องกับการดำเนินงานด้านลิขสิทธิ์และสิทธิบัตรของมหาวิทยาลัย 3) พิจารณาให้ความเห็นชอบผลงานอันมีลิขสิทธิ์ที่จะจดทะเบียนลิขสิทธิ์ หรือผลงานการประดิษฐ์หรือการออกแบบผลิตภัณฑ์ที่สมควรขอรับสิทธิบัตร 	<p>มสธ. 4.2-5 (1) คำสั่ง มสธ. ที่ 1728/2556 เรื่อง แต่งตั้งกรรมการบริหารทรัพย์สินทางปัญญา ลงวันที่ 21 พฤษภาคม 2556</p> <p>มสธ. 4.2-5 (2) คู่มือปฏิบัติงานการขออนุญาตใช้ลิขสิทธิ์ผลงานทางวิชาการ</p>

เกณฑ์มาตรฐาน	ผลการดำเนินงานตามเกณฑ์	รายการเอกสารอ้างอิง
<p>5. มีระบบและกลไกเพื่อช่วยในการคุ้มครองสิทธิของงานวิจัยหรืองานสร้างสรรค์ที่นำไปใช้ประโยชน์ และดำเนินการตามระบบที่กำหนด (ต่อ)</p>	<p>4) กำหนดหลักเกณฑ์และวิธีการจัดสรรผลประโยชน์อันเกิดจากงานอันมีลิขสิทธิ์และสิทธิบัตร รวมทั้งผลงานที่ไม่ได้รับสิทธิบัตร</p> <p>5) ประเมินคุณค่าและความเป็นไปได้ในเชิงพาณิชย์ของลิขสิทธิ์หรือสิทธิบัตร ทั้งนี้ตามหลักเกณฑ์และวิธีการที่คณะกรรมการกำหนด</p> <p>6) พิจารณากำหนดค่าใช้จ่ายและค่าตอบแทนในการดำเนินการด้านทรัพย์สินทางปัญญา</p> <p>7) แต่งตั้งคณะกรรมการ คณะอนุกรรมการ คณะทำงาน หรือบุคคลเพื่อทำหน้าที่เกี่ยวกับการดำเนินงานลิขสิทธิ์และสิทธิบัตรของมหาวิทยาลัย</p> <p>8) พิจารณาให้ความเห็นชอบผลงานอื่นๆ รวมทั้งการประเมิน การกำหนดค่าใช้จ่ายและค่าตอบแทนเกี่ยวกับงานอื่นๆ</p> <p>9) ปฏิบัติหน้าที่อื่นตามที่มหาวิทยาลัยมอบหมาย</p> <p>นอกจากนี้ ฝ่ายตำรา สำนักวิชาการ ในฐานะฝ่ายเลขานุการของคณะกรรมการบริหารทรัพย์สินทางปัญญา ซึ่งมีหน้าที่ในงานขออนุญาตใช้ผลงานทางวิชาการ (ลิขสิทธิ์ภายในประเทศและลิขสิทธิ์ต่างประเทศ) ประสานงานการละเมิดลิขสิทธิ์ผลงานทางวิชาการ ประสานงานดำเนินการแจ้งข้อมูลลิขสิทธิ์ผลงานวิชาการ ประสานงานดำเนินการจดทะเบียนสิทธิบัตร และการจัดทำสัญญาต่างๆ ได้แก่ สัญญาการส่งเสริมและสนับสนุนงานเขียนทางวิชาการ สัญญาโอนลิขสิทธิ์งานเขียนทางวิชาการ และสัญญาโอนลิขสิทธิ์เอกสารการสอน โดยได้มีการกำหนดขั้นตอนและวิธีการปฏิบัติงานอย่างเป็นระบบ</p> <p>2. สถาบันวิจัยและพัฒนาได้มีการกำหนดเรื่องการคุ้มครองสิทธิของงานวิจัยไว้ในสัญญาารับเงินอุดหนุนการวิจัย</p>	<p>มสธ. 4.2-5 (3) สัญญาารับเงินอุดหนุนการวิจัย (แบบ สวพ.05)</p>

เกณฑ์การประเมิน เกณฑ์เฉพาะสถาบันกลุ่ม ค1 ค2 และ ง

คะแนน 1	คะแนน 2	คะแนน 3	คะแนน 4	คะแนน 5
มีการดำเนินการ 1 ข้อ ตามเกณฑ์ทั่วไป	มีการดำเนินการ 2 ข้อ ตามเกณฑ์ทั่วไป	มีการดำเนินการ 3 ข้อ ตามเกณฑ์ทั่วไป	มีการดำเนินการ 4 หรือ 5 ข้อ ตามเกณฑ์ทั่วไป	มีการดำเนินการครบ 5 ข้อ ตามเกณฑ์ทั่วไป และครบถ้วน ตามเกณฑ์มาตรฐานเพิ่มเติม เฉพาะกลุ่ม

ผลการประเมิน

ปีการศึกษา 2556		การบรรลุเป้าหมาย	คะแนนการประเมิน
ค่าเป้าหมาย	4 ข้อ	✓	5.00
ผลการดำเนินงาน	5 ข้อ		

*การบรรลุเป้าหมาย ✓ = บรรลุเป้าหมาย ✗ = ไม่บรรลุเป้าหมาย

ตัวบ่งชี้ที่ 4.3 (สกอ.) เงินสนับสนุนงานวิจัยหรืองานสร้างสรรค์ต่อจำนวนอาจารย์ประจำและนักวิจัยประจำ (ข้อมูล ณ วันที่ 5 มิ.ย. 57)

รอบปีที่ใช้นับผลงาน ปีงบประมาณ 2556 (1 ตุลาคม 2555 – 30 กันยายน 2556)

เกณฑ์การประเมิน เกณฑ์เฉพาะสถาบันกลุ่ม ข (มหาวิทยาลัยที่เน้นการผลิตบัณฑิตระดับปริญญาตรี) และโดยที่นักวิจัยประจำของสถาบันวิจัยและพัฒนา ส่วนใหญ่มีคุณวุฒิอยู่ในกลุ่มมนุษยศาสตร์และสังคมศาสตร์ จึงใช้เกณฑ์การประเมินอิงกลุ่มมนุษยศาสตร์และสังคมศาสตร์ คือ จำนวนเงินสนับสนุนงานวิจัยหรืองานสร้างสรรค์จากภายในและภายนอกสถาบันที่กำหนดให้เป็นคะแนนเต็ม 5 เท่ากับ 25,000 บาทขึ้นไปต่อคน

ผลการดำเนินงานตามเกณฑ์มาตรฐาน

เงินทุนวิจัยภายในสถาบัน	เงินทุนวิจัยภายนอกสถาบัน	รวมเงินสนับสนุนภายในและภายนอกสถาบัน (บาท)
419,538.00	333,333.33	752,871.33

จำนวนนักวิจัยประจำทั้งหมด	จำนวนเงินสนับสนุนงานวิจัยฯ จากภายในและภายนอก	ผลการดำเนินงาน
13	752,871.33	$\frac{752,871.33}{13} = 57,913.18$

หมายเหตุ * นักวิจัยและเจ้าหน้าที่วิจัยประจำเฉพาะที่ปฏิบัติงานจริง ไม่นับรวมผู้ลาศึกษาต่อ

รายการเอกสารอ้างอิง : สวพ. 4.3 (สกอ.) เงินสนับสนุนงานวิจัยหรืองานสร้างสรรค์ต่อจำนวนอาจารย์ประจำและนักวิจัยประจำ

ผลการประเมิน

ปีงบประมาณ 2556		การบรรลุเป้าหมาย	คะแนนการประเมิน
ค่าเป้าหมาย	20,000 บาทต่อคน	✓	5.00
ผลการดำเนินงาน	57,913.18 บาทต่อคน		

*การบรรลุเป้าหมาย ✓ = บรรลุเป้าหมาย X = ไม่บรรลุเป้าหมาย

ตัวบ่งชี้ที่ 4.5 (สมศ.) งานวิจัยหรืองานสร้างสรรค์ที่ได้รับการตีพิมพ์หรือเผยแพร่ (ข้อมูล ณ วันที่ 5 มิ.ย. 57)

รอบปีที่ใช้นับผลงาน ปีปฏิทิน 2556 (1 มกราคม 2556 – 31 ธันวาคม 2556)

เกณฑ์การประเมิน

กำหนดระดับคุณภาพงานวิจัยที่ตีพิมพ์ ดังนี้

ค่าน้ำหนัก	ระดับคุณภาพงานวิจัย
0.25	- มีบทความจากผลงานวิจัยที่ตีพิมพ์ในรายงานสืบเนื่องจากการประชุมวิชาการระดับชาติ / ระดับนานาชาติ หรือมีการตีพิมพ์ในวารสารวิชาการระดับชาติที่ปรากฏในฐานข้อมูล TCI
0.50	- มีบทความจากผลงานวิจัยที่ตีพิมพ์ในวารสารวิชาการระดับชาติที่มีชื่อปรากฏอยู่ในประกาศของสมศ.
0.75	- มีการตีพิมพ์ในวารสารวิชาการระดับนานาชาติที่มีชื่อปรากฏอยู่ในประกาศของสมศ.
1.00	- มีบทความจากผลงานวิจัยที่ตีพิมพ์ในวารสารวิชาการระดับนานาชาติที่ปรากฏในฐานข้อมูลการจัดอันดับวารสาร SJR (SCImago Journal Rank : www.scimagojr.com) โดยวารสารนั้นถูกจัดอยู่ในควอไทล์ที่ 1 หรือ 2 หรือ 3 หรือ 4 (Q1 หรือ Q2 หรือ Q3 หรือ Q4) ในปีล่าสุดใน subject category ที่ตีพิมพ์ หรือมีการตีพิมพ์ในวารสารวิชาการระดับนานาชาติที่ปรากฏในฐานข้อมูลสากล ISI หรือ Scopus

เกณฑ์การให้คะแนน

เนื่องจากนักวิจัยประจำของสถาบันวิจัยและพัฒนาส่วนใหญ่มีคุณวุฒิอยู่ในกลุ่มมนุษยศาสตร์และสังคมศาสตร์ จึงใช้เกณฑ์การประเมินอิงกลุ่มมนุษยศาสตร์และสังคมศาสตร์ คือ ใช้บัญญัติไตรยางค์เทียบ โดยกำหนดคะแนนเต็ม 5 เท่ากับ ร้อยละ 10

ผลการดำเนินงานตามเกณฑ์มาตรฐาน :

จำนวนผลงานวิจัยที่ตีพิมพ์				
ค่าน้ำหนัก	ค่าน้ำหนัก	ค่าน้ำหนัก	ค่าน้ำหนัก	ผลรวมถ่วงน้ำหนัก
0.25	0.50	0.75	1.00	
2	1			1.00

จำนวนนักวิจัยประจำ	ผลรวมถ่วงน้ำหนักของงานวิจัยหรืองานสร้างสรรค์ที่ตีพิมพ์หรือเผยแพร่	ผลการดำเนินงาน
13	1.00	$\frac{1.00}{13} \times 100 =$ ร้อยละ 7.69

หมายเหตุ * นักวิจัยและเจ้าหน้าที่วิจัยประจำที่ปฏิบัติงานจริงและลาศึกษาต่อ

รายการเอกสารอ้างอิง : สวพ. 4.5 (สมศ.) งานวิจัยหรืองานสร้างสรรค์ที่ได้รับการตีพิมพ์หรือเผยแพร่

ผลการประเมิน :

ปีปฏิทิน 2556		การบรรลุเป้าหมาย	คะแนนการประเมิน
ค่าเป้าหมาย	ร้อยละ 8	X	3.85
ผลการดำเนินงาน	ร้อยละ 7.69		

*การบรรลุเป้าหมาย ✓ = บรรลุเป้าหมาย X = ไม่บรรลุเป้าหมาย

ตัวบ่งชี้ที่ 4.6 (สมศ.) งานวิจัยหรืองานสร้างสรรค์ที่นำไปใช้ประโยชน์ (ข้อมูล ณ วันที่ 5 มิ.ย. 57)

รอบปีที่ใช้นับผลงาน ปีปฏิทิน 2556 (1 มกราคม 2556 – 31 ธันวาคม 2556)

เกณฑ์การให้คะแนน

ใช้บัญญัติไตรยางค์เทียบ โดยกำหนดร้อยละ 20 เท่ากับ 5 คะแนน ทุกกลุ่มสาขาวิชา

ผลการดำเนินงานตามเกณฑ์มาตรฐาน

จำนวนนักวิจัยประจำ	ผลรวมถ่วงน้ำหนักของงานวิจัยหรืองานสร้างสรรค์ที่นำไปใช้ประโยชน์	ผลการดำเนินงาน
13	25.00	$\frac{4}{13} \times 100 =$ ร้อยละ 30.77
หมายเหตุ * นักวิจัยและเจ้าหน้าที่วิจัยประจำที่ปฏิบัติงานจริงและลาศึกษาต่อ		

รายการเอกสารอ้างอิง : สวพ. 4.6 (สมศ.) งานวิจัยหรืองานสร้างสรรค์ที่นำไปใช้ประโยชน์

ผลการประเมิน

ปีปฏิทิน 2556		การบรรลุเป้าหมาย	คะแนนการประเมิน
ค่าเป้าหมาย	ร้อยละ 13	✓	5.00
ผลการดำเนินงาน	ร้อยละ 30.77		

*การบรรลุเป้าหมาย ✓ = บรรลุเป้าหมาย X = ไม่บรรลุเป้าหมาย

ตัวบ่งชี้ที่ 4.7 (สมศ.) ผลงานวิชาการที่ได้รับการรับรองคุณภาพ

รอบปีที่ใช้นับผลงาน ปีปฏิทิน 2556 (1 มกราคม 2556 – 31 ธันวาคม 2556)

เกณฑ์การประเมิน

กำหนดระดับคุณภาพผลงานวิชาการ ดังนี้

ค่าน้ำหนัก	ระดับคุณภาพผลงานวิชาการ
0.25	บทความวิชาการที่ได้รับการตีพิมพ์ในวารสารระดับชาติ
0.50	บทความวิชาการที่ได้รับการตีพิมพ์ในวารสารระดับนานาชาติ
0.75	ตำราหรือหนังสือที่มีการประเมินผ่านตามเกณฑ์โดยผู้ทรงคุณวุฒิที่สถานศึกษากำหนด
1.00	ตำราหรือหนังสือที่ใช้ในการขอผลงานทางวิชาการและผ่านการพิจารณาตามเกณฑ์การขอตำแหน่งทางวิชาการแล้ว หรือตำราหรือหนังสือที่มีคุณภาพสูง มีผู้ทรงคุณวุฒิตรวจอ่านตามเกณฑ์การขอตำแหน่งทางวิชาการ

เกณฑ์การให้คะแนน

ใช้บัญญัติไตรยางศ์เทียบ โดยกำหนดร้อยละ 10 เท่ากับ 5 คะแนน ทุกกลุ่มสาขาวิชา

ผลการดำเนินงานตามเกณฑ์มาตรฐาน

จำนวนนักวิจัยประจำ ทั้งหมด	ผลรวมถ่วงน้ำหนักของ ผลงานวิชาการที่ได้รับรอง คุณภาพ	ผลการดำเนินงาน
13	0.00	$\frac{0.00}{13} \times 100 =$ ร้อยละ 0.00

หมายเหตุ * นักวิจัยและเจ้าหน้าที่วิจัยประจำเฉพาะที่ปฏิบัติงานจริง และลาศึกษาต่อ

รายการเอกสารอ้างอิง : สวพ. 4.7 (สมศ. 7) ผลงานวิชาการที่ได้รับการรับรองคุณภาพ

ผลการประเมิน

ปีปฏิทิน 2556		การบรรลุ เป้าหมาย	คะแนนการประเมิน
ค่าเป้าหมาย	ร้อยละ 13	X	0.00
ผลการดำเนินงาน	ร้อยละ 0.00		

*การบรรลุเป้าหมาย ✓ = บรรลุเป้าหมาย X = ไม่บรรลุเป้าหมาย

องค์ประกอบที่ 7 การบริหารและการจัดการ

ตัวบ่งชี้ที่ 7.1 (สกอ.) ภาวะผู้นำของสภาสถาบันและผู้บริหารทุกระดับของสถาบัน

รอบปีที่ใช้นับผลงาน : ปีงบประมาณ 2556 (1 ตุลาคม 2555 – 30 กันยายน 2556)

ผลการดำเนินงานตามเกณฑ์มาตรฐาน

เกณฑ์มาตรฐาน	ผลการดำเนินงานตามเกณฑ์	รายการเอกสารอ้างอิง
1. ผู้บริหารและที่ประชุมผู้บริหารของหน่วยงานปฏิบัติหน้าที่ตามที่กฎหมายกำหนดครบถ้วน	<p>ผู้บริหารและที่ประชุมผู้บริหารของสถาบันวิจัยและพัฒนาปฏิบัติหน้าที่ตามที่กฎหมายกำหนดในด้านต่างๆ ดังนี้</p> <p>1. ด้านแผนงาน</p> <p>วางแผนการปฏิบัติงาน เพื่อกำหนดเป้าหมายและผลสัมฤทธิ์ของสถาบันวิจัยและพัฒนาให้สอดคล้องกับนโยบายและแผนกลยุทธ์ของมหาวิทยาลัย บูรณาการแผนงาน เพื่อให้เป็นไปตามเป้าหมายและผลสัมฤทธิ์ของสถาบันวิจัยและพัฒนาตามที่กำหนด รวมทั้งติดตาม เร่งรัดการดำเนินกิจกรรมต่างๆ ให้เป็นไปตามแผนฯ ตลอดจนประเมินผลและรายงานผลการดำเนินงาน</p> <p>2. ด้านบริหารงาน</p> <p>กำหนดกลยุทธ์ระบบงาน และวิธีปฏิบัติงาน มอบหมาย กำกับดูแล ติดตาม ให้คำแนะนำ วินิจฉัยสั่งการปรับปรุงแก้ไขเรื่องต่างๆ ที่เกี่ยวข้องกับภารกิจของสถาบันวิจัยและพัฒนา รวมทั้งชี้แจงข้อเท็จจริง พิจารณาให้ความเห็น ข้อเสนอแนะในที่ประชุมกรรมการหรือคณะทำงานต่างๆ ที่ได้รับแต่งตั้ง</p>	<p>สวพ. 7.1-1 (1) แผนปฏิบัติราชการประจำปี 2556 ของสถาบันวิจัยและพัฒนา</p> <p>สวพ. 7.1-1 (2) แผนยุทธศาสตร์ของสถาบันวิจัยและพัฒนา ระยะ 5 ปี (พ.ศ. 2554-2558)</p> <p>สวพ. 7.1-1(3) รายงานการประชุมของคณะกรรมการบริหารสถาบันวิจัยและพัฒนา ครั้งที่ 11/2556 เมื่อวันที่ 11 กันยายน 2556 วาระที่ 1.2 วาระที่ 1.3 วาระที่ 4.5 วาระที่ 4.7 และวาระที่ 5.1</p> <p>สวพ. 7.1-1(4) รายงานการประชุมของคณะกรรมการบริหารสถาบันวิจัยและพัฒนา นัดพิเศษ เมื่อวันที่ 18 ตุลาคม 2555</p>

เกณฑ์มาตรฐาน	ผลการดำเนินงานตามเกณฑ์	รายการเอกสารอ้างอิง
	<p>3. ด้านบริหารทรัพยากรบุคคล ให้คำปรึกษาแนะนำการปรับปรุงและพัฒนาการปฏิบัติงานของบุคลากรในสถาบันวิจัยและพัฒนา รวมทั้งหาแนวทางวิธีการใหม่ หรือกลยุทธ์ในการบริหารทรัพยากรบุคคล เพื่อการดำเนินงานมีประสิทธิภาพยิ่งขึ้น</p> <p>4. ด้านบริหารทรัพยากรและงบประมาณ วางแผนการใช้ทรัพยากรและงบประมาณ ติดตาม ตรวจสอบการใช้จ่าย เพื่อให้เกิดประสิทธิภาพ ความคุ้มค่า เป็นไปตามเป้าหมายและผลสัมฤทธิ์ที่สถาบันวิจัยและพัฒนา กำหนดไว้</p>	<p>สวพ. 7.1-1 (5) รายงานผลการปฏิบัติราชการตามคำรับรองฯ บนระบบ e-Performance ประจำปีงบประมาณ พ.ศ. 2556</p> <p>สวพ. 7.1-1 (6) รายงานผลการใช้จ่ายงบประมาณ ประจำปีงบประมาณ พ.ศ. 2556</p>
<p>2. ผู้บริหารและที่ประชุมผู้บริหารของหน่วยงานมีวิสัยทัศน์ กำหนดทิศทางการดำเนินงาน และสามารถถ่ายทอดไปยังบุคลากรทุกระดับ มีความสามารถในการวางแผนกลยุทธ์ มีการนำข้อมูลสารสนเทศเป็นฐานในการปฏิบัติงานและพัฒนาหน่วยงาน</p>	<p>ผู้บริหารและที่ประชุมผู้บริหารของสถาบันวิจัยและพัฒนา มีวิสัยทัศน์ กำหนดทิศทางการดำเนินงาน และสามารถถ่ายทอดไปยังบุคลากรทุกระดับของหน่วยงาน ซึ่งมอบหมายให้บุคลากรทุกคนได้มีส่วนร่วมในการดำเนินงานของหน่วยงาน โดยแต่งตั้งและมอบหมายให้เป็นคณะทำงานด้านต่างๆ ของหน่วยงาน และนำผลการดำเนินงานของคณะทำงาน มาแจ้งให้ที่ประชุมของสถาบันวิจัยและพัฒนา ได้รับทราบข้อมูลข่าวสารร่วมกัน เพื่อสร้างความเข้าใจและผลักดันให้การปฏิบัติงานของหน่วยงานบรรลุเป้าหมายที่กำหนดไว้</p> <p>นอกจากนี้ ยังได้นำข้อมูลการรายงานผลการปฏิบัติราชการตามคำรับรองการปฏิบัติราชการ ซึ่งบันทึกในระบบ e-Performance มาใช้ติดตามผลการปฏิบัติงาน และแจ้งผลให้บุคลากรทุกคนในหน่วยงานได้รับทราบในที่ประชุมของสถาบันวิจัยและพัฒนา</p>	<p>สวพ. 7.1-2 (1) รายงานการประชุมของคณะกรรมการบริหารสถาบันวิจัยและพัฒนา ครั้งที่ 9/2556 เมื่อวันที่ 19 กรกฎาคม 2556 วาระที่ 3.2</p> <p>สวพ. 7.1-2 (2) คำสั่งแต่งตั้งคณะทำงานพัฒนาเว็บไซต์ของสถาบันวิจัยและพัฒนา</p> <p>สวพ. 7.1-2 (3) แผนที่ยุทธศาสตร์ของสถาบันวิจัยและพัฒนา ระยะ 5 ปี (พ.ศ. 2554-2558)</p>

เกณฑ์มาตรฐาน	ผลการดำเนินงานตามเกณฑ์	รายการเอกสารอ้างอิง
<p>3. ผู้บริหารและที่ประชุมผู้บริหารของหน่วยงานมีการกำกับ ติดตามและ ประเมินผลการดำเนินงานตามที่ มอบหมาย รวมทั้งสามารถสื่อสาร แผน และผลการดำเนินงานของ หน่วยงานไปยังบุคลากรในหน่วยงาน</p>	<p>ผู้บริหารและที่ประชุมผู้บริหารของสถาบันวิจัยและพัฒนามีการกำกับ ติดตามและ ประเมินผลการดำเนินงานตามที่มอบหมาย ดังนี้</p> <ol style="list-style-type: none"> ระดับหน่วยงาน มีการกำหนดตัวชี้วัดผลการปฏิบัติงาน และมีการลงนามใน คำรับรองการปฏิบัติราชการอธิการบดีฝ่ายวางแผนและวิจัย โดยใช้ระบบ e-Performance เป็นเครื่องมือในการติดตามและประเมินผลงาน ระดับบุคลากรภายในหน่วยงาน ผู้บริหารและที่ประชุมผู้บริหารของหน่วยงาน ได้มีการถ่ายทอดตัวชี้วัดในระดับหน่วยงานลงสู่บุคลากรทุกระดับ และใช้การ ประเมินผลเพื่อการพิจารณาการเลื่อนขั้นเงินเดือนเป็นเครื่องมือในการกำกับ ติดตาม และประเมินผล 	<p>สวพ. 7.1-3 (1) คำรับรองการปฏิบัติราชการของสถาบันวิจัย และพัฒนา ประจำปีงบประมาณ พ.ศ. 2556</p> <p>สวพ. 7.1-3 (2) ระบบ e-Performance ในเว็บไซต์กองแผนงาน</p> <p>สวพ. 7.1-3 (3) ตัวอย่างแบบประเมินผลการปฏิบัติราชการสำหรับ ประกอบการพิจารณาเลื่อนเงินเดือน</p>
<p>4. ผู้บริหารและที่ประชุมผู้บริหารของ หน่วยงานสนับสนุนให้บุคลากรใน หน่วยงานมีส่วนร่วมในการบริหาร จัดการ ให้อำนาจในการตัดสินใจแก่ บุคลากรตามความเหมาะสม</p>	<p>ผู้บริหารและที่ประชุมผู้บริหารของสถาบันวิจัยและพัฒนาสนับสนุนให้บุคลากรใน หน่วยงานมีส่วนร่วมในการบริหารจัดการ ให้อำนาจในการตัดสินใจแก่บุคลากรตาม ความเหมาะสม อาทิ</p> <ol style="list-style-type: none"> กำหนดให้มีการประชุมหน่วยงานเป็นประจำทุกเดือน เพื่อติดตามและพัฒนา งานให้มีประสิทธิภาพยิ่งขึ้น และให้บุคลากรนำเสนอความคิดเห็น มีการมอบหมาย / แต่งตั้งให้บุคลากรได้มีส่วนร่วมในการบริหารจัดการงานของ สถาบันฯ ในรูปของคณะกรรมการ/ คณะทำงานในงานที่เกี่ยวข้องตามความเหมาะสม 	<p>สวพ. 7.1-4 (1) รายงานการประชุมคณะกรรมการบริหาร สถาบันวิจัยและพัฒนา ครั้งที่ 12/2555 เมื่อวันที่ 14 พฤศจิกายน 2555 วาระที่ 1.5 และวาระที่ 1.6</p> <p>สวพ. 7.1-4 (2) บันทึกการมอบหมายให้บุคลากรสถาบันวิจัย และพัฒนาเข้าประชุมแทน</p> <p>สวพ. 7.1-4 (3) คำสั่งแต่งตั้งคณะทำงานพัฒนาเว็บไซต์ของ สถาบันวิจัยและพัฒนา</p>

เกณฑ์มาตรฐาน	ผลการดำเนินงานตามเกณฑ์	รายการเอกสารอ้างอิง
<p>5. ผู้บริหารและที่ประชุมผู้บริหารของหน่วยงานถ่ายทอดความรู้และส่งเสริมพัฒนาผู้ร่วมงาน เพื่อให้สามารถทำงานบรรลุวัตถุประสงค์ของหน่วยงานเต็มตามศักยภาพ</p>	<p>ผู้บริหารและที่ประชุมผู้บริหารของสถาบันวิจัยและพัฒนาถ่ายทอดความรู้และส่งเสริมพัฒนาผู้ร่วมงาน เพื่อให้สามารถทำงานบรรลุวัตถุประสงค์ของสถาบันวิจัยและพัฒนาเต็มตามศักยภาพ ดังนี้</p> <ol style="list-style-type: none"> จัดสัมมนาบุคลากรของหน่วยงานเพื่อถ่ายทอดความรู้และส่งเสริมพัฒนา เรื่อง การสื่อสารภายในองค์กรอย่างมีประสิทธิภาพของสถาบันวิจัยและพัฒนา เมื่อวันที่ 3 กรกฎาคม 2556 ณ ห้องประชุม 234 อาคารสัมมนา 2 แจ้งมติที่ประชุมต่างๆ เช่น ที่ประชุมผู้บริหารของมหาวิทยาลัย ที่ประชุม กพอ. มสธ. ที่ประชุมสภามหาวิทยาลัย เป็นต้น ให้บุคลากรในหน่วยงานได้รับทราบในการประชุมหน่วยงานที่จัดเป็นประจำทุกเดือน 	<p>สวพ. 7.1-5 (1) สรุปความรู้จากการบรรยาย เรื่อง การสื่อสารภายในองค์กรอย่างมีประสิทธิภาพของสถาบันวิจัยและพัฒนา</p> <p>สวพ. 7.1-5 (2) รายงานการประชุมคณะกรรมการบริหารสถาบันวิจัยและพัฒนา ครั้งที่ 8/2556 เมื่อวันที่ 21 มิถุนายน 2556 วาระที่ 1.4 วาระที่ 1.5 วาระที่ 3.4 และวาระที่ 4.2</p>
<p>6. ผู้บริหารและที่ประชุมผู้บริหารของหน่วยงานบริหารงานด้วยหลักธรรมาภิบาล ครบ 10 ประการ โดยคำนึงถึงประโยชน์ของหน่วยงานและผู้มีส่วนได้ส่วนเสีย</p>	<p>ผู้บริหารและที่ประชุมผู้บริหารของสถาบันวิจัยและพัฒนาบริหารงานด้วยหลักธรรมาภิบาล ครบ 10 ประการ โดยคำนึงถึงประโยชน์ของสถาบันฯ และผู้มีส่วนได้ส่วนเสีย ดังนี้</p> <ol style="list-style-type: none"> หลักประสิทธิผล มีการกำกับ ติดตามผลการดำเนินงานภายในหน่วยงานอย่างต่อเนื่อง โดยกำหนดให้มีการประชุมหน่วยงานเป็นประจำอย่างน้อยเดือนละ 1 ครั้ง หลักประสิทธิภาพ มีการส่งเสริมให้บุคลากรในหน่วยงานเข้ารับการฝึกอบรมและร่วมกิจกรรมต่างๆ ที่จัดขึ้นทั้งภายในและภายนอกมหาวิทยาลัย เพื่อให้บุคลากรได้รับการพัฒนาและเพิ่มพูนทักษะ ซึ่งเป็นผลให้สามารถปฏิบัติงานได้อย่างถูกต้อง และมีประสิทธิภาพ หลักการตอบสนอง มีการดำเนินงานตามนโยบายของมหาวิทยาลัย โดยมุ่งผลสัมฤทธิ์ตามพันธกิจของหน่วยงานและบริหารจัดการภายใต้แผนปฏิบัติการประจำปี และคำรับรองการปฏิบัติราชการประจำปี 	<p>สวพ. 7.1-6 (1) รายงานการประชุมคณะกรรมการบริหารสถาบันวิจัยและพัฒนา ครั้งที่ 7/2556 เมื่อวันที่ 22 พฤษภาคม 2556 วาระที่ 1.1 วาระที่ 1.5 และวาระที่ 5.4</p> <p>สวพ. 7.1-6 (2) สรุปผลการศึกษาดูงาน เรื่องการแลกเปลี่ยนเรียนรู้ด้านการเผยแพร่และการใช้ประโยชน์จากงานวิจัย</p> <p>สวพ. 7.1-6 (3) รายงานผลการปฏิบัติราชการตามคำรับรองฯ บนระบบ e -performance ประจำปีงบประมาณ พ.ศ. 2556</p>

เกณฑ์มาตรฐาน	ผลการดำเนินงานตามเกณฑ์	รายการเอกสารอ้างอิง
<p>6. ผู้บริหารและที่ประชุมผู้บริหารของหน่วยงานบริหารงานด้วยหลักธรรมาภิบาล ครบ 10 ประการ โดยคำนึงถึงประโยชน์ของหน่วยงานและผู้มีส่วนได้ส่วนเสีย (ต่อ)</p>	<p>4. หลักการรับผิดชอบ มีการจัดทำรายงานผลการใช้จ่ายเงินงบประมาณประจำปี รายงานผลการปฏิบัติราชการฯ ประจำปี และรายงานการประเมินตนเอง เพื่อการประกันคุณภาพการศึกษา</p> <p>5. หลักความโปร่งใส มีการเปิดเผยข้อมูลที่เป็นประโยชน์ทั้งแก่บุคลากรและผู้มีส่วนได้ส่วนเสียอย่างตรงไปตรงมา ผ่านทางเว็บไซต์ของหน่วยงาน</p> <p>6. หลักการมีส่วนร่วม มีการเปิดโอกาสให้บุคลากรในหน่วยงานมีส่วนร่วมในคณะทำงานต่างๆ ของหน่วยงาน และมีส่วนร่วมในการกำหนดหลักเกณฑ์การพิจารณาเลื่อนขั้นเงินเดือน</p> <p>7. หลักการกระจายอำนาจ มีการมอบหมายอำนาจให้คณะทำงานต่างๆ ของหน่วยงาน ทำหน้าที่ตามที่ได้รับมอบหมาย</p> <p>8. หลักนิติธรรม มีการบริหารงานโดยยึดตามเจตนารมณ์ของกฎหมาย และข้อบังคับ ระเบียบ ประกาศ อย่างเคร่งครัด และยึดประโยชน์ส่วนรวมเป็นสำคัญ</p> <p>9. หลักความเสมอภาค มีการเปิดโอกาสให้บุคลากรในหน่วยงานได้เข้าประชุมร่วมกัน โดยจะมีแนวปฏิบัติในการลงมติในการประชุมเรื่องต่าง ๆ โดยกำหนดสิทธิให้บุคลากรทุกคนแสดงความคิดเห็นเท่าเทียมกัน คือ 1 สิทธิ 1 เสียง</p>	<p>สวพ. 7.1-6 (4) รายงานผลการใช้จ่ายงบประมาณ ประจำปีงบประมาณ พ.ศ. 2556</p> <p>สวพ. 7.1-6 (5) สรุปรายงานรายรับ-รายจ่ายจากแหล่งเงินฝากของสถาบันวิจัยและพัฒนา</p> <p>สวพ. 7.1-6 (6) รายงานประจำปี (Annual Report) ประจำปีงบประมาณ พ.ศ. 2556 ในเว็บไซต์สถาบันวิจัยและพัฒนา http://ird.stou.ac.th/rdlib/file/annualreport56/index.html</p> <p>สวพ. 7.1-6 (7) สรุปกิจกรรมเผยแพร่ความรู้ เรื่อง นโยบาย เป้าหมาย และแนวทางการดำเนินงานของสถาบันวิจัยและพัฒนา เมื่อวันที่ 4-5 กรกฎาคม 2556 ณ โรงแรมสวนบวภทาด จ.เพชรบุรี</p> <p>สวพ. 7.1-6 (8) แนวปฏิบัติเกี่ยวกับการใช้เงินกองทุนสวัสดิการสถาบันวิจัยและพัฒนา</p>

เกณฑ์มาตรฐาน	ผลการดำเนินงานตามเกณฑ์	รายการเอกสารอ้างอิง
	<p>10. หลักรุ่งเน้นฉันทามติ</p> <p>มีการเปิดโอกาสให้บุคลากรในหน่วยงานสามารถแสดงความคิดเห็น และมีฉันทามติร่วมกันในการเสนอข้อๆ และพิจารณาวาระการประชุมต่างๆ ในการประชุมของหน่วยงาน</p>	
<p>7. มหาวิทยาลัยมีการประเมินผลการบริหารงานของหน่วยงานและผู้บริหารหน่วยงานนำผลการประเมินไปปรับปรุงการบริหารงานอย่างเป็นรูปธรรม</p>	<p>มหาวิทยาลัยมีการประเมินผลการบริหารงานของบริหารงานของหน่วยงานและผู้บริหารหน่วยงานโดยผู้บริหารหน่วยงานลงนามในคำรับรองการปฏิบัติราชการ ต่อร่องอธิการบดีที่ทำหน้าที่กำกับดูแล พร้อมทั้งมีการรายงานผลการปฏิบัติราชการฯ ต่อร่องอธิการบดีและรองอธิการบดีที่กำกับดูแล ทุกรอบ 6 , 9 และ 12 เดือน และเพื่อให้การประเมินผลการบริหารงานของหน่วยงานเป็นไปอย่างเป็นธรรมและโปร่งใส มหาวิทยาลัยได้แต่งตั้งคณะทำงานประเมินคะแนนคำรับรองการปฏิบัติราชการของหน่วยงาน พร้อมทั้งให้ข้อเสนอแนะ เพื่อให้หน่วยงานนำผลการประเมินไปปรับปรุงและพัฒนาการดำเนินงานต่อไป</p> <p>สถาบันวิจัยและพัฒนาได้นำผลการประเมินและข้อเสนอแนะดังกล่าว / มติจากที่ประชุมอื่นๆ ที่เกี่ยวข้องมาปรับปรุงและพัฒนาการดำเนินงานของสถาบันวิจัยและพัฒนา ในตัวชี้วัดด้านการตีพิมพ์เผยแพร่งานวิจัยหรืองานสร้างสรรค์ที่ยังได้คะแนนน้อย มหาวิทยาลัยจึงได้มอบนโยบายให้สถาบันวิจัยและพัฒนาดำเนินการสนับสนุนเงินเพื่อการตีพิมพ์เผยแพร่บทความวิจัยให้มากขึ้น โดยสถาบันฯ ได้เสนอปรับปรุงแก้ไขประกาศการให้เงินสนับสนุนการตีพิมพ์บทความวิจัย ที่ใช้ตั้งแต่ปี พ.ศ.2552 ให้สอดคล้องกับสภาพปัจจุบัน ซึ่งยังอยู่ในระหว่างการพิจารณาของผู้บริหาร</p>	<p>สวพ. 7.1-7 (1) รายงานผลการปฏิบัติราชการตามคำรับรองฯ บนระบบ e -performance ประจำปีงบประมาณ พ.ศ. 2556</p> <p>สวพ. 7.1-7 (2) รายงานการประชุมคณะกรรมการบริหารสถาบันวิจัยและพัฒนา ครั้งที่ 12/2556 เมื่อวันที่ 30 กันยายน 2556 วาระที่ 3.5 วาระที่ 4.2 และวาระที่ 4.3</p> <p>สวพ. 7.1-7 (3) ประกาศ มสธ. เรื่อง หลักเกณฑ์การให้เงินสนับสนุนการตีพิมพ์บทความวิจัย พ.ศ. 2552</p> <p>สวพ. 7.1-7 (4) (ร่าง) ประกาศ มสธ. เรื่องหลักเกณฑ์การสนับสนุนการเผยแพร่บทความวิจัย พ.ศ.....</p>

เกณฑ์การประเมิน :

คะแนน 1	คะแนน 2	คะแนน 3	คะแนน 4	คะแนน 5
มีการดำเนินการ 1 ข้อ	มีการดำเนินการ 2 หรือ 3 ข้อ	มีการดำเนินการ 4 หรือ 5 ข้อ	มีการดำเนินการ 6 ข้อ	มีการดำเนินการ 7 ข้อ

ผลการประเมิน

ปีการศึกษา 2556		การบรรลุ เป้าหมาย	คะแนนการประเมิน
ค่าเป้าหมาย	6 ข้อ	✓	5.00
ผลการดำเนินงาน	7 ข้อ		

*การบรรลุเป้าหมาย ✓ = บผลการดำเนินงานตามเกณฑ์มาตรฐาน

ตัวบ่งชี้ที่ 7.2 (สกอ.) การพัฒนาสถาบันสู่สถาบันเรียนรู้

รอบปีที่ใช้นับผลงาน ปีงบประมาณ 2556 (1 ตุลาคม 2555 – 30 กันยายน 2556)

ผลการดำเนินงานตามเกณฑ์มาตรฐาน

เกณฑ์มาตรฐาน	ผลการดำเนินงานตามเกณฑ์	รายการเอกสารอ้างอิง
<p>1. มีการกำหนดประเด็นความรู้และเป้าหมายของการจัดการความรู้ที่สอดคล้องกับแผนกลยุทธ์ของหน่วยงานให้ครอบคลุมพันธกิจอย่างน้อย 1 พันธกิจ</p>	<p>สถาบันวิจัยและพัฒนา ในการประชุมคณะกรรมการบริหารสถาบันวิจัยและพัฒนา ครั้งที่ 2/2556 เมื่อวันที่ 13 กุมภาพันธ์ 2556 ได้กำหนดเป้าหมายการจัดการความรู้ของสำนัก/ศูนย์/กอง เรื่อง“การใช้เทคโนโลยี Web 2.0 มาปรับใช้ในการปฏิบัติงานในเรื่องของการบริหารจัดการงานวิจัย” ซึ่งสอดคล้องกับแผนยุทธศาสตร์ระยะ 5 ปี ฉบับปรับปรุง (พ.ศ.2554-2558) ของสถาบันวิจัยและพัฒนา พันธกิจที่ 6 ประเด็นยุทธศาสตร์ที่ 1 การพัฒนาระบบการบริหารจัดการเชิงยุทธศาสตร์สถาบันวิจัยและพัฒนา</p>	<p>สวพ. 7.2-1 (1) รายงานการประชุมคณะกรรมการบริหารสถาบันวิจัยและพัฒนา ครั้งที่ 2/2556 วันที่ 13 กุมภาพันธ์ 2556 วาระที่ 5.3</p> <p>สวพ. 7.2-1(2) แผนยุทธศาสตร์ระยะ 5 ปี ฉบับปรับปรุง (พ.ศ. 2554-2558) ของสถาบันวิจัยและพัฒนา</p>
<p>2. กำหนดบุคลากรกลุ่มเป้าหมายที่จะพัฒนาความรู้และทักษะให้สอดคล้องกับประเด็นความรู้ที่กำหนดในข้อ 1</p>	<p>กลุ่มเป้าหมายที่จะพัฒนาความรู้และทักษะตามที่กำหนดในข้อ 1 เรื่อง “การใช้เทคโนโลยี Web 2.0 มาปรับใช้ในการปฏิบัติงานในเรื่องของการบริหารจัดการงานวิจัย” ได้แก่</p> <ol style="list-style-type: none"> 1) กลุ่มที่เป็นคณะทำงานพัฒนาเว็บไซต์ของสถาบันฯ จำนวน 9 ราย และ 2) กลุ่มบุคลากรของสถาบันฯ ที่เกี่ยวข้องในการดำเนินงานตามแนวปฏิบัติที่ดี ทั้ง 2 ด้านของสถาบันวิจัยและพัฒนา จำนวน 25 	<p>สวพ. 7.2-2 (1) รายชื่อกลุ่มเป้าหมายที่จะพัฒนาความรู้และทักษะของสถาบันวิจัยและพัฒนา ประเด็นความรู้ เรื่อง การใช้เทคโนโลยี Web 2.0</p> <p>สวพ. 7.2-2 (2) รายงานการประชุมคณะกรรมการบริหารสถาบันวิจัยและพัฒนา ครั้งที่ 2/2556 วันที่ 13 กุมภาพันธ์ 2556 วาระที่ 5.3</p>

เกณฑ์มาตรฐาน	ผลการดำเนินงานตามเกณฑ์	รายการเอกสารอ้างอิง
<p>3. มีการแบ่งปันและแลกเปลี่ยนเรียนรู้ จากความรู้ ทักษะของผู้มี ประสบการณ์ตรง(Tact Knowledge) เพื่อค้นหาแนวปฏิบัติที่ดีตามประเด็น ความรู้ที่กำหนดในข้อ 1 และเผยแพร่ ไปสู่บุคลากรกลุ่มเป้าหมายที่กำหนด</p>	<p>สำนักงานเลขาธิการ สถาบันวิจัยและพัฒนาได้จัดบรรยายเพื่อแบ่งปันความรู้และ ทักษะ ได้แก่</p> <ol style="list-style-type: none"> 1) ประเด็นความรู้เรื่อง การใช้เทคโนโลยี Web 2.0 เมื่อวันที่ 4 มีนาคม 2556 เวลา 9.00-12.00 น. ณ ห้องประชุม 2604 อาคารวิชาการ 1 2) มีผู้มีประสบการณ์มาแลกเปลี่ยนเรียนรู้จำนวน 1 ราย คือ นายชัยวัฒน์ น้าชม เป็นวิทยากรบรรยายและร่วมแลกเปลี่ยนเรียนรู้กับบุคลากรของสถาบันฯ 3) มีผู้เข้าร่วมกิจกรรมจำนวน 26 ราย 4) มีการสรุปประเด็นความรู้จากการแลกเปลี่ยนเรียนรู้และเผยแพร่ความรู้ที่ได้ ให้แก่ กลุ่มเป้าหมายตามข้อ 2 ไว้บน Dropbox ของสถาบันวิจัยและพัฒนา อีกช่องทางหนึ่ง 	<p>สวพ. 7.2-3 (1) สถาบันวิจัยและพัฒนาได้จัดจัดบรรยาย เรื่องการใช้เทคโนโลยี Web 2.0 เมื่อวันที่ 4 มีนาคม 2556</p> <p>สวพ. 7.2-3 (2) หลักฐานเอกสารการเผยแพร่ความรู้ให้ กลุ่มเป้าหมาย</p> <p>สวพ. 7.2-3 (3) สรุปผลการบันทึกประเด็นความรู้เรื่อง การใช้เทคโนโลยี Web 2.0</p>
<p>4. มีการรวบรวมความรู้ตามประเด็น ความรู้ที่กำหนดในข้อ 1 ทั้งที่มีอยู่ใน ตัวบุคคลและแหล่งเรียนรู้อื่นๆ ที่เป็น แนวปฏิบัติที่ดีมาพัฒนาและจัดเก็บ อย่างเป็นระบบโดยเผยแพร่ออกมา เป็นลายลักษณ์อักษร (Explicit Knowledge)</p>	<p>4.1 มีการค้นคว้ารวบรวมความรู้ตามประเด็นความรู้ที่กำหนด (เช่น หนังสือ บทความ รายงานวิจัย) เรื่อง การใช้เทคโนโลยี Web 2.0 จากแหล่งเรียนรู้อื่นๆ เพิ่มเติม ได้แก่</p> <ol style="list-style-type: none"> 1) เรื่อง การใช้เทคโนโลยี Web 2.0 2) เรื่อง เทคโนโลยี Web 2.0 กับการประยุกต์ใช้ทางการศึกษา 3) เรื่อง Web 2.0 กับการเรียนรู้เพื่อสร้างปัญญาสาธารณะ <p>โดยเก็บข้อมูลไว้ที่บน Dropbox ของสถาบันวิจัยและพัฒนา และเผยแพร่ให้บุคลากร ทราบ</p> <p>4.2 มีการแลกเปลี่ยนเรียนรู้ เพื่อสังเคราะห์แนวปฏิบัติที่ดีที่มีอยู่ในตัวบุคลากรของ หน่วยงานและจากแหล่งเรียนรู้อื่นเพื่อจัดทำเป็นแนวปฏิบัติที่ดีเมื่อวันที่ 29 พฤศจิกายน 2555 และประกาศแนวปฏิบัติที่ดี 2 ด้าน คือ แนวปฏิบัติที่ดีด้านการ บริหารและประสานงานการวิจัยประจำปีงบประมาณ 2556 และประกาศแนวปฏิบัติ ที่ดีด้านการเผยแพร่และใช้ประโยชน์จากงานวิจัย ประจำปีงบประมาณ 2556 เมื่อ วันที่ 15 กุมภาพันธ์ 2556</p>	<p>สวพ. 7.2-4 (1) เอกสารความรู้ที่ได้ค้นคว้าเพิ่มเติมจาก แหล่งความรู้อื่น ๆ เรื่อง“การใช้ เทคโนโลยี Web 2.0 มาปรับใช้ในการ ปฏิบัติงานในเรื่องของการบริหารจัดการ งานวิจัย”</p> <p>สวพ. 7.2-4 (2) ประกาศแนวปฏิบัติที่ดีด้านการบริหาร จัดการงานวิจัยของสถาบันวิจัยและ พัฒนา ประจำปีงบประมาณ 2556</p>

เกณฑ์มาตรฐาน	ผลการดำเนินงานตามเกณฑ์	รายการเอกสารอ้างอิง
<p>4. มีการรวบรวมความรู้ตามประเด็นความรู้ที่กำหนดในข้อ 1 ทั้งที่มีอยู่ในตัวบุคคลและแหล่งเรียนรู้อื่นๆ ที่เป็นแนวปฏิบัติที่ดีมาพัฒนาและจัดเก็บอย่างเป็นระบบโดยเผยแพร่ออกมาเป็นลายลักษณ์อักษร (Explicit Knowledge) (ต่อ)</p>	<p>4.3 มีการเผยแพร่ประเด็นความรู้ / แนวปฏิบัติที่ดีด้านการบริหารและประสานงานการวิจัยประจำปีงบประมาณ 2556 และแนวปฏิบัติที่ดีด้านการเผยแพร่และใช้ประโยชน์จากงานวิจัย ประจำปีงบประมาณ 2556 ไว้บน Dropbox ของสถาบันวิจัยและพัฒนา</p> <p>4.4 หน่วยงานได้นำแนวปฏิบัติที่ดีจากการจัดการความรู้ของสถาบันฯ จัดเก็บอย่างเป็นระบบและเผยแพร่ผ่านสื่ออิเล็กทรอนิกส์บน Dropbox และในเว็บไซต์ของสถาบันวิจัยและพัฒนา เมื่อวันที่ 20 มิถุนายน 2556</p>	<p>สวพ. 7.2-4 (3) เผยแพร่แนวปฏิบัติที่ดีด้านการบริหารจัดการงานวิจัยของสถาบันวิจัยและพัฒนา ประจำปีงบประมาณ 2556 ไว้บน Dropbox ของสถาบันวิจัยและพัฒนา</p> <p>สวพ. 7.2-4 (4) หลักฐานเอกสารแนวปฏิบัติที่ดีที่ได้จากการจัดการความรู้เผยแพร่เป็นลายลักษณ์อักษรผ่านเว็บไซต์ของสถาบันวิจัยและพัฒนา</p>
<p>5. มีการนำความรู้ที่ได้จากการจัดการความรู้ในปีงบประมาณปัจจุบันหรือปีงบประมาณที่ผ่านมาที่เป็นลายลักษณ์อักษร (Explicit Knowledge) และจากความรู้ ทักษะของผู้มีประสบการณ์ตรง (Tacit Knowledge) ที่เป็นแนวปฏิบัติที่ดีมาปรับใช้ในการปฏิบัติงานจริง</p>	<p>ได้นำความรู้ที่ได้จากการจัดการความรู้ในปีงบประมาณปัจจุบันและจากความรู้ ทักษะของผู้มีประสบการณ์ตรง (Tacit Knowledge) คือ การใช้เทคโนโลยี Web 2.0 มาบูรณาการร่วมกับการบริหารจัดการงานวิจัยตามแนวปฏิบัติที่ดีทั้ง 2 ด้าน คือ แนวปฏิบัติที่ดีด้านการบริหารและประสานงานการวิจัยประจำปีงบประมาณ 2556 และแนวปฏิบัติที่ดีด้านการเผยแพร่และใช้ประโยชน์จากงานวิจัย ประจำปีงบประมาณ 2556 ซึ่งได้ดำเนินการต่อเนื่องจากปีงบประมาณที่ผ่านมาที่เป็นลายลักษณ์อักษร (Explicit Knowledge) มาปรับใช้ในการปฏิบัติงานจริงเมื่อเดือนมิถุนายน 2556</p>	<p>สวพ. 7.2-5 (1) เว็บไซต์เดิมของสถาบันวิจัยและพัฒนา http://www.stou.ac.th/offices/ord/home/</p> <p>สวพ. 7.2-5 (2) เว็บไซต์ใหม่ของสถาบันวิจัยและพัฒนา http://ird.stou.ac.th</p>

เกณฑ์การประเมิน :

คะแนน 1	คะแนน 2	คะแนน 3	คะแนน 4	คะแนน 5
มีการดำเนินการ 1 ข้อ	มีการดำเนินการ 2 ข้อ	มีการดำเนินการ 3 ข้อ	มีการดำเนินการ 4 ข้อ	มีการดำเนินการ 5 ข้อ

ผลการประเมิน :

ปีงบประมาณ 2556		การบรรลุ เป้าหมาย	คะแนนประเมินตนเอง
ค่าเป้าหมาย	4 ข้อ	✓	3.00
ผลการดำเนินงาน	5 ข้อ		

*การบรรลุเป้าหมาย ✓ = บรรลุเป้าหมาย X = ไม่บรรลุเป้าหมาย

ตัวบ่งชี้ที่ 7.4 (สกอ.) ระบบบริหารความเสี่ยง

รอบปีที่ใช้นับผลงาน ปีงบประมาณ 2556 (1 ตุลาคม 2555 – 30 กันยายน 2556)

ผลการดำเนินงานตามเกณฑ์มาตรฐาน

เกณฑ์มาตรฐาน	ผลการดำเนินงานตามเกณฑ์	รายการเอกสารอ้างอิง
<p>1. มีการแต่งตั้งคณะกรรมการหรือคณะทำงานบริหารความเสี่ยง โดยมีผู้บริหารระดับสูงและตัวแทนที่รับผิดชอบพันธกิจหลักของสถาบันร่วมเป็นคณะกรรมการหรือคณะทำงาน</p>	<p>มหาวิทยาลัยได้มีการแต่งตั้งคณะทำงานบริหารความเสี่ยงและการควบคุมภายในในส่วนที่เกี่ยวข้องกับพันธกิจด้านการวิจัย คือ ระบบที่ 6 คณะทำงานระบบการบริหารงานวิจัย โดยมีรองอธิการบดีฝ่ายวางแผนและวิจัยเป็นประธานคณะทำงาน และมีบุคลากรของสถาบันวิจัยและพัฒนาเข้าร่วมเป็นคณะทำงาน และฝ่ายเลขานุการ</p>	<p>สวพ. 7.4-1 (1) คำสั่งแต่งตั้งคณะทำงานบริหารความเสี่ยงและการควบคุมภายในระบบที่ 6 คณะทำงานระบบการบริหารงานวิจัย</p>
<p>2. มีการวิเคราะห์และระบุความเสี่ยงและปัจจัยที่ก่อให้เกิดความเสี่ยงอย่างน้อย 1 ด้าน ตามบริบทของสถาบัน จากตัวอย่างต่อไปนี้</p> <ul style="list-style-type: none"> - ความเสี่ยงด้านทรัพยากร (การเงิน งบประมาณ ระบบเทคโนโลยีสารสนเทศ อาคารสถานที่) - ความเสี่ยงด้านยุทธศาสตร์ หรือ กลยุทธ์ของสถาบัน - ความเสี่ยงด้านนโยบาย กฎหมาย ระเบียบ ข้อบังคับ - ความเสี่ยงด้านการปฏิบัติงาน เช่น ความเสี่ยงของกระบวนการบริหาร 	<p>สถาบันวิจัยและพัฒนาได้มีการวิเคราะห์และระบุความเสี่ยงตามบริบทของสถาบันฯ จากคณะทำงานบริหารความเสี่ยง ระบบที่ 6 ระบบการบริหารงานวิจัย โดยพิจารณาจากแผนแม่บทบริหารความเสี่ยงและการควบคุมภายในของมหาวิทยาลัย ระยะ 5 ปี (พ.ศ. 2556-2560) ซึ่งระบุได้ว่าทั้งหมดเป็นความเสี่ยงด้านการปฏิบัติงาน เกิดจากปัจจัยความเสี่ยงดังนี้</p> <ol style="list-style-type: none"> 1. งานวิจัยที่นำมาตีพิมพ์เผยแพร่ในวารสารระดับชาติและนานาชาติยังมีน้อย 2. ขั้นตอนการให้ทุนอุดหนุนการวิจัยในสถาบันยังไม่สอดคล้องกับนโยบายที่เปลี่ยนแปลง 3. ยังมีการนำผลงานวิจัยไปใช้ประโยชน์น้อย 4. งานวิจัยด้านการศึกษาทางไกลมีการนำไปใช้พัฒนาการเรียนการสอนน้อย 5. การนำข้อค้นพบจากงานวิจัยสถาบันมาเป็นข้อเสนอแนะต่อผู้บริหารมหาวิทยาลัยนำไปใช้ประโยชน์ในการพัฒนามหาวิทยาลัยยังมีไม่มาก 	<p>สวพ. 7.4-2 (1) แผนแม่บทบริหารความเสี่ยงและการควบคุมภายในของมหาวิทยาลัย ระยะ 5 ปี (พ.ศ. 2556-2560)</p>

เกณฑ์มาตรฐาน	ผลการดำเนินงานตามเกณฑ์	รายการเอกสารอ้างอิง
<p>หลักสูตร การบริหารงานวิจัย ระบบงาน ระบบประกันคุณภาพ</p> <ul style="list-style-type: none"> - ความเสี่ยงด้านบุคลากรและความเสี่ยงด้านธรรมาภิบาล โดยเฉพาะจรรยาบรรณของอาจารย์และบุคลากร - ความเสี่ยงจากเหตุการณ์ภายนอก 		
<p>3. มีการประเมินโอกาสและผลกระทบของความเสียหายและจัดลำดับความเสี่ยงที่ได้จากการวิเคราะห์ในข้อ 2</p>	<p>คณะทำงานบริหารความเสี่ยงและการควบคุมภายใน ระบบที่ 6 คณะทำงานระบบการบริหารงานวิจัย ได้นำผลวิเคราะห์ที่ได้จากการวิเคราะห์ตามเกณฑ์ข้อ 2 มาประเมินโอกาสและผลกระทบ ความเสี่ยง พร้อมทั้งจัดลำดับความเสี่ยง จำแนกเป็นความเสี่ยงตั้งแต่ระดับต่ำ – ระดับสูง</p>	<p>สวพ. 7.4-3 (1) แผนแม่บทบริหารความเสี่ยงและการควบคุมภายในของมหาวิทยาลัย ระยะ 5 ปี (พ.ศ.2556-2560)</p>
<p>4. มีการจัดทำแผนบริหารความเสี่ยงที่มีระดับความเสี่ยงสูง และดำเนินการตามแผน</p>	<p>สถาบันวิจัยและพัฒนาจัดทำแผนบริหารความเสี่ยง โดยกำหนดวิธีการจัดการกับความเสียหายแต่ละประเภทตามหลัก 4T (Take Treat Transfer และ Terminate) รวมทั้งกำหนดมาตรการในการดำเนินการ ระยะเวลา ผู้รับผิดชอบในงานบริหารความเสี่ยงไว้อย่างชัดเจน และมีการดำเนินการตามแผนบริหารความเสี่ยง</p>	<p>สวพ. 7.4-4 (1) แผนบริหารความเสี่ยงและควบคุมภายในระดับหน่วยงาน ประจำปีงบประมาณ พ.ศ. 2556 สถาบันวิจัยและพัฒนา (แบบ บสน.1) สวพ. 7.4-4 (2) แบบรายงานการปฏิบัติการตามแผนบริหารความเสี่ยงและการควบคุมภายในประจำปีงบประมาณ พ.ศ. 2556 ของสถาบันวิจัยและพัฒนา (แบบ บสน. 2)</p>

เกณฑ์มาตรฐาน	ผลการดำเนินงานตามเกณฑ์	รายการเอกสารอ้างอิง
5. มีการติดตาม และประเมินผลการดำเนินงานตามแผน และรายงานต่อผู้บริหารเพื่อพิจารณาอย่างน้อยปีละ 1 ครั้ง	ผู้รับผิดชอบตามปัจจัยความเสี่ยงได้จัดทำรายงานผลการดำเนินงานตามแผนบริหารความเสี่ยงฯ ลงในแบบฟอร์ม บสน. 2 และเสนอต่อคณะกรรมการบริหารสถาบันวิจัยและพัฒนา เพื่อพิจารณาก่อนรายงานความก้าวหน้าของการปฏิบัติราชการตามคำรับรองฯ ระดับหน่วยงานต่อรองอธิการบดีฝ่ายวางแผนและวิจัย ในรอบ 6, 9 และ 12 เดือน ผ่านระบบ e-performance	สวพ. 7.4-5 (1) รายงานการประชุมคณะกรรมการบริหารสถาบันวิจัยและพัฒนา ครั้งที่ 11/2556 เมื่อวันที่ 11 กันยายน 2556 วาระที่ 4.7 สวพ. 7.4-5 (2) บันทึกการจัดส่งรายงานการปฏิบัติการตามแผนบริหารความเสี่ยงและการควบคุมภายใน
6. มีการนำผลการประเมิน และข้อเสนอแนะจากผู้บริหารไปใช้ในการปรับแผนหรือวิเคราะห์ความเสี่ยงในรอบปีถัดไป	สถาบันวิจัยและพัฒนาได้นำผลการประเมิน และข้อเสนอแนะจากที่ประชุมรายงานความก้าวหน้าฯ ไปใช้ในการปรับแผนหรือวิเคราะห์ความเสี่ยงในปีงบประมาณ พ.ศ. 2557 โดยตัดปัจจัยความเสี่ยงที่ลดน้อยลงหรือไม่มีแล้วออก	สวพ. 7.4-6 (1) แผนบริหารความเสี่ยงและควบคุมภายในระดับหน่วยงาน ประจำปีงบประมาณ พ.ศ. 2557 สถาบันวิจัยและพัฒนา (แบบ บสน.1) สวพ. 7.4-6 (2) รายงานการประชุมคณะกรรมการบริหารสถาบันวิจัยและพัฒนา ครั้งที่ 11/2556 เมื่อวันที่ 11 กันยายน 2556 วาระที่ 4.7

เกณฑ์การประเมิน :

คะแนน 1	คะแนน 2	คะแนน 3	คะแนน 4	คะแนน 5
มีการดำเนินการ 1 ข้อ	มีการดำเนินการ 2 ข้อ	มีการดำเนินการ 3 หรือ 4 ข้อ	มีการดำเนินการ 5 ข้อ	มีการดำเนินการ 6 ข้อ

ผลการประเมิน

ปีงบประมาณ 2556		การบรรลุ เป้าหมาย	คะแนนการประเมิน
ค่าเป้าหมาย	5 ข้อ	✓	5.00
ผลการดำเนินงาน	6 ข้อ		

*การบรรลุเป้าหมาย ✓ = บรรลุเป้าหมาย X = ไม่บรรลุเป้าหมาย

ตัวบ่งชี้ที่ 7.13 (สมศ.13) การปฏิบัติตามบทบาทหน้าที่ของผู้บริหารสถาบัน

รอบปีที่ใช้นับผลงาน ปีงบประมาณ 2556 (1 ตุลาคม 2555 – 30 กันยายน 2556)

เกณฑ์การประเมิน

ใช้ค่าคะแนนผลการประเมินผลผู้บริหาร โดยคณะกรรมการที่สภาสถาบันแต่งตั้ง (คะแนนเต็ม 5)

ผลการดำเนินงานตามเกณฑ์มาตรฐาน

ผลการดำเนินงานตามเกณฑ์	
ค่าคะแนนผลการประเมินผู้บริหาร เท่ากับ 4.0766	

รายการเอกสารอ้างอิง : สวพ. 7.13 (สมศ.13) รายงานการติดตาม ตรวจสอบ และประเมินผลงาน

มหาวิทยาลัยสุโขทัยธรรมมาธิราช ประจำปีงบประมาณ พ.ศ. 2556

ผลการประเมิน

ปีงบประมาณ 2556		การบรรลุเป้าหมาย	คะแนนการประเมิน
ค่าเป้าหมาย	4.00 คะแนน		
ผลการดำเนินงาน	4.0766 คะแนน		

*การบรรลุเป้าหมาย ✓ = บรรลุเป้าหมาย X = ไม่บรรลุเป้าหมาย

องค์ประกอบที่ 9 ระบบและกลไกการประกันคุณภาพ

ตัวบ่งชี้ที่ 9.1 (สกอ.) ระบบและกลไกการประกันคุณภาพการศึกษาภายใน

รอบปีที่ใช้นับผลงาน ปีการศึกษา 2556 (1 กรกฎาคม 2556 – 30 มิถุนายน 2557)

ผลการดำเนินงานตามเกณฑ์มาตรฐาน

เกณฑ์มาตรฐาน	ผลการดำเนินงานตามเกณฑ์	รายการเอกสารอ้างอิง
1. มีระบบและกลไกการประกันคุณภาพการศึกษาภายในที่เหมาะสมและสอดคล้องกับพันธกิจและพัฒนาการของหน่วยงาน สนับสนุน และดำเนินการตามระบบที่กำหนด	<ol style="list-style-type: none"> มีคณะกรรมการประกันคุณภาพการศึกษา ระดับหน่วยงานสนับสนุน ทำหน้าที่ในการวางแผนนโยบาย แนวทางการดำเนินงาน กำกับ ควบคุม ดูแล ในการประกันคุณภาพการศึกษา มีการนำคู่มือการประกันคุณภาพการศึกษา ประจำปีการศึกษา 2556 ของมหาวิทยาลัยมาใช้เป็นกรอบในการดำเนินการตามที่มหาวิทยาลัยกำหนด มีการดำเนินการประกันคุณภาพการศึกษา ระดับหน่วยงานสนับสนุน จำนวน 4 องค์ประกอบ 12 ตัวบ่งชี้ ได้แก่ <ul style="list-style-type: none"> องค์ประกอบที่ 1 จำนวน 1 ตัวบ่งชี้ องค์ประกอบที่ 4 จำนวน 6 ตัวบ่งชี้ องค์ประกอบที่ 7 จำนวน 4 ตัวบ่งชี้ องค์ประกอบที่ 9 จำนวน 1 ตัวบ่งชี้ มีการตั้งคณะทำงานเพื่อรับผิดชอบการจัดทำรายงานการประเมินตนเอง มีการจัดทำรายงานการประเมินตนเอง และรับการตรวจประเมินคุณภาพการศึกษาภายในของทุกหน่วยงานในทุกปีการศึกษา 	<p>สวพ. 9.1-1 (1) คำสั่งแต่งตั้งคณะกรรมการประกันคุณภาพการศึกษาระดับสถาบัน</p> <p>สวพ. 9.1-1 (2) คู่มือการประกันคุณภาพการศึกษามหาวิทยาลัยสุโขทัยธรรมาธิราช ประจำปีการศึกษา 2556 เข้าดูได้ที่ http://eservice.stou.ac.th/EDOCUMENT/QAChannel/default2.asp</p> <p>สวพ. 9.1-1 (3) คำสั่งแต่งตั้งคณะทำงานจัดทำรายงานการประเมินตนเองของสถาบันวิจัยและพัฒนา ประจำปีการศึกษา ๒๕๕๖</p>

เกณฑ์มาตรฐาน	ผลการดำเนินงานตามเกณฑ์	รายการเอกสารอ้างอิง
1. มีระบบและกลไกการประกันคุณภาพ การศึกษาภายในที่เหมาะสมและ สอดคล้องกับพันธกิจและพัฒนาการ ของหน่วยงานสนับสนุน และ ดำเนินการตามระบบที่กำหนด (ต่อ)	6. มีการนำผลการประเมินไปจัดทำแผนยกระดับการประกันคุณภาพการศึกษา ประจำปี โดยปรากฏอยู่ในส่วนนำ SAR ของรายงานการประเมินตนเอง	สวพ. 9.1-1 (4) รายงานการประเมินตนเองของ สถาบันวิจัยและพัฒนา ประจำปีการศึกษา 2556
2. มีการกำหนดนโยบาย และ ให้ ความสำคัญเรื่องการประกันคุณภาพ การศึกษาภายใน โดยคณะกรรมการ ระดับนโยบายและผู้บริหารสูงสุดของ หน่วยงานสนับสนุน	ในปีการศึกษา 2556 สถาบันวิจัยและพัฒนาได้ให้ความสำคัญกับการประกัน คุณภาพการศึกษา โดยได้นำผลและข้อเสนอแนะของคณะกรรมการประเมินคุณภาพ การศึกษาภายใน ปีการศึกษา 2555 เสนอต่อคณะกรรมการบริหารสถาบันวิจัยและพัฒนา ในการประชุมครั้งที่ 15/2556 เมื่อวันที่ 11 ธันวาคม 2556 เพื่อรับทราบผลการประเมิน คุณภาพการศึกษาภายในของสถาบันฯ ทบทวนนโยบายการประกันคุณภาพการศึกษาของ สถาบันฯ และจัดทำแผนยกระดับการประกันคุณภาพการศึกษา โดยกำหนดรายละเอียด โครงการ/กิจกรรมเพื่อการพัฒนาให้สอดคล้องกับนโยบายการประกันคุณภาพการศึกษา ของมหาวิทยาลัย	สวพ. 9.1-2 (1) รายงานการประชุมคณะกรรมการบริหาร สถาบันวิจัยและพัฒนา ครั้งที่ 15/2556 เมื่อวันที่ 11 ธันวาคม 2556 วาระที่ 1.2
3. มีการกำหนดตัวบ่งชี้เพิ่มเติมตาม อัตลักษณ์ของหน่วยงานสนับสนุน และมีผลการดำเนินการตามตัว บ่งชี้อัตลักษณ์	มีการกำหนดตัวบ่งชี้เพิ่มเติม โดยสถาบันวิจัยและพัฒนา มีตัวบ่งชี้อัตลักษณ์ จำนวน 1 ตัวบ่งชี้ ได้แก่ ตัวบ่งชี้ที่ 4.2 (สกอ.) ระบบและกลไกการจัดการความรู้จาก งานวิจัยหรืองานสร้างสรรค์ ทั้งนี้ ผลการดำเนินงานของตัวบ่งชี้ดังกล่าว ปรากฏอยู่ใน รายงานการประเมินตนเอง ของสถาบันวิจัยและพัฒนา องค์กรประกอบที่ 4 การวิจัย	สวพ. 9.1-3 (1) รายงานการประเมินตนเองของสถาบันวิจัย และพัฒนา ประจำปีการศึกษา 2556 หน้า 44

เกณฑ์มาตรฐาน	ผลการดำเนินงานตามเกณฑ์	รายการเอกสารอ้างอิง
<p>4. มีการดำเนินงานด้านการประกันคุณภาพการศึกษาภายในที่ครบถ้วน ประกอบด้วย 1) การควบคุม ติดตาม การดำเนินงาน และประเมินคุณภาพ 2) การจัดทำรายงานประจำปีที่เป็น รายงานประเมินคุณภาพเสนอต่อ มหาวิทยาลัยตามกำหนดเวลา และ 3) การนำผลการประเมินคุณภาพไป ทำแผนการพัฒนาคุณภาพการศึกษา ของหน่วยงานสนับสนุน</p>	<ol style="list-style-type: none"> 1. มีการควบคุม ติดตามการดำเนินการ และประเมินคุณภาพการศึกษาที่ถูกต้อง เป็น ปัจจุบัน ตามมาตรฐานการประกันคุณภาพการศึกษาภายในของ สกอ. 2. มีการจัดทำรายงานประจำปีที่เป็นรายงานการประเมินคุณภาพและเสนอต่อ มหาวิทยาลัยตามกำหนดเวลาเป็นประจำทุกปี 3. นำผลการประเมินคุณภาพไปปรับปรุงผลการดำเนินงาน โดยจัดทำเป็นแผน ยุทธศาสตร์การประกันคุณภาพการศึกษาของสถาบันวิจัยและพัฒนา 4. มีการเผยแพร่รายงานประจำปีที่เป็นรายงานการประเมินตนเองผ่าน WebSite ของสถาบันวิจัยและพัฒนา 	<p>สวพ. 9.1-4 (1) รายงานการประเมินตนเองของสถาบันวิจัย และพัฒนา ประจำปีการศึกษา 2556</p> <p>สวพ. 9.1-4 (2) เว็บไซต์สถาบันวิจัยและพัฒนา เข้าดูได้ที่ http://ird.stou.ac.th/rdse1_8.html</p>
<p>5. มีการนำผลการประกันคุณภาพ การศึกษาภายในมาปรับปรุงการ ทำงาน และส่งผลให้มีการพัฒนาผล การดำเนินงานตามตัวบ่งชี้ของแผน กลยุทธ์ของหน่วยงานสนับสนุน</p>	<p>สถาบันวิจัยและพัฒนาได้นำผลการประกันคุณภาพรวมทั้งข้อเสนอแนะจาก กรรมการประเมินคุณภาพประจำปีมาพัฒนา กำหนดโครงการ / กิจกรรมเพื่อพัฒนา คุณภาพของหน่วยงานตนเอง และส่งผลให้มีการพัฒนาผลการดำเนินงานตามตัวบ่งชี้ ของแผนกลยุทธ์ของสถาบันวิจัยและพัฒนา ดังนี้</p> <ol style="list-style-type: none"> 1. จัดให้มีระเบียบวาระที่ 5 เรื่องทักท้วง เพื่อให้หัวหน้าศูนย์/ฝ่าย ได้รายงาน สถานภาพโครงการวิจัยที่อยู่ในความรับผิดชอบ ในการประชุมคณะกรรมการ บริหารสถาบันวิจัยและพัฒนา เป็นประจำทุกเดือน 2. จัดทำ KPI รายบุคคลที่สอดคล้องกับการปฏิบัติงานจริง และสามารถนำไปใช้ในการ พิจารณาความดีความชอบได้ 3. จัดนิทรรศการแสดงผลงานวิจัยของคณาจารย์หมุนเวียนเดือนละ 1 เรื่อง บริเวณ โถงหน้าลิฟต์ ชั้น 1 อาคารวิชาการ 3 เพื่อสร้างบรรยากาศด้านการวิจัยภายใน มหาวิทยาลัย 	<p>สวพ. 9.1-5 (1) ตัวอย่างบันทึกเชิญประชุมคณะกรรมการ บริหารสถาบันวิจัยและพัฒนา</p> <p>สวพ. 9.1-5 (2) ตัวอย่างแบบบันทึกงานและแบบประเมินผล การปฏิบัติราชการของบุคลากร</p> <p>สวพ. 9.1-5 (3) ภาพถ่ายนิทรรศการ โดยเข้าดูได้ที่ http://eservice.stou.ac.th/EDOCUMENT/QAChannel/default2.asp</p>

เกณฑ์มาตรฐาน	ผลการดำเนินงานตามเกณฑ์	รายการเอกสารอ้างอิง
<p>6. มีการนำข้อมูลในระบบสารสนเทศของมหาวิทยาลัยไปใช้สนับสนุนการประกันคุณภาพการศึกษา</p>	<p>สถาบันวิจัยและพัฒนาได้นำข้อมูลในระบบสารสนเทศด้านการประกันคุณภาพการศึกษาของมหาวิทยาลัย ที่จัดทำโดยศูนย์ประสานงานการประกันคุณภาพการศึกษาไปใช้ในการจัดทำรายงานการประเมินตนเอง เพื่อรองรับการตรวจประกันคุณภาพการศึกษาเป็นประจำทุกปี ดังจะเห็นได้จากรายงานการประเมินตนเอง ในส่วนนำ SAR ซึ่งประกอบด้วย ข้อมูลบุคลากร และข้อมูลงบประมาณ ซึ่งเป็นข้อมูลที่จัดเก็บในช่วงเวลาเดียวกันของทุกปี ทำให้ข้อมูลของสถาบันวิจัยและพัฒนาสอดคล้องเป็นไปในทิศทางเดียวกันกับของมหาวิทยาลัย</p> <p>นอกจากนี้ เนื่องจากมหาวิทยาลัยดำเนินงานในลักษณะของการรวมบริการประสานภารกิจ โครงสร้างของสาขาวิชาต่างๆ ของมหาวิทยาลัย จะมีขนาดเล็ก และเน้นพันธกิจด้านการเรียนการสอนเป็นหลัก ส่วนพันธกิจอื่นๆ อาทิ พันธกิจด้านการวิจัย ด้านการบริการวิชาการแก่สังคม และด้านศิลปวัฒนธรรม จะเป็นการดำเนินงานในภาพรวมระดับมหาวิทยาลัย โดยมีหน่วยงานสนับสนุนเป็นผู้รับผิดชอบ ดังนั้น จึงจำเป็นต้องกำหนดเจ้าภาพหลักรับผิดชอบตามตัวบ่งชี้ต่างๆ ที่สอดคล้องกับพันธกิจของหน่วยงานนั้นๆ และเป็นผู้รายงานผลการดำเนินงานตามตัวบ่งชี้ดังกล่าว เพื่อส่งให้ศูนย์ประสานงานการประกันคุณภาพการศึกษานำไปจัดทำฐานข้อมูลกลางสำหรับการจัดทำรายงานการประเมินตนเองของมหาวิทยาลัยและของสาขาวิชา</p>	<p>สวพ. 9.1-6 (1) ศูนย์ประสานงานการประกันคุณภาพการศึกษา เข้าดูได้ที่ http://eservice.stou.ac.th/EDOCUMENT/QAChannel/default2.asp</p>
<p>7. มีกิจกรรมแลกเปลี่ยนเรียนรู้ด้านการประกันคุณภาพการศึกษาร่วมกันภายในสถาบัน</p>	<p>สถาบันวิจัยและพัฒนาได้ส่งผู้แทนเข้าร่วมกิจกรรมการประชุมเตรียมความพร้อมรับการประเมินคุณภาพภายใน ประจำปีการศึกษา 2556 เมื่อวันที่ 21 เมษายน 2557 ที่มหาวิทยาลัยจัดขึ้น</p>	<p>สวพ. 9.1-7 (1) กิจกรรมการประชุมเตรียมความพร้อมรับการประเมินคุณภาพภายใน ประจำปีการศึกษา 2556 เมื่อวันที่ 21 เมษายน 2557</p>

เกณฑ์มาตรฐาน	ผลการดำเนินงานตามเกณฑ์	รายการเอกสารอ้างอิง
8. มีแนวปฏิบัติที่ดีด้านการประกันคุณภาพการศึกษาที่หน่วยงานพัฒนาขึ้น และเผยแพร่ให้หน่วยงานอื่นสามารถนำไปใช้ประโยชน์	<p>สถาบันวิจัยและพัฒนา มีแนวปฏิบัติที่ดี ในด้านการประกันคุณภาพการศึกษาที่หน่วยงานพัฒนาขึ้น และเผยแพร่ให้หน่วยงานอื่นสามารถนำไปใช้ประโยชน์ ดังนี้</p> <ol style="list-style-type: none"> 1. คณะทำงานจัดทำรายงานการประเมินตนเองของสถาบันวิจัยและพัฒนา ประจำปีการศึกษา 2556 ได้มีการตรวจประเมินคุณภาพเอกสารรายงานการประเมินตนเองพร้อมหลักฐานก่อนรับการประเมิน 2. จัดทำรายงานการประเมินตนเองไว้ในเอกสาร รายงานประจำปี (Annual Report) และเผยแพร่ผ่านเว็บไซต์ของสถาบันวิจัยและพัฒนาอย่างต่อเนื่อง ตั้งแต่ปี พ.ศ. 2554 เป็นต้นมา 	<p>สวพ. 9.1-8 (1) รายงานการประชุมคณะทำงานจัดทำรายงานการประเมินตนเองของสถาบันวิจัยและพัฒนา ประจำปีการศึกษา 2556 ครั้งที่ 1/2557 เมื่อวันที่ 10 – 11 มิถุนายน 2557</p> <p>สวพ. 9.1-8 (2) เว็บไซต์สถาบันวิจัยและพัฒนา เข้าดูได้ที่ http://ird.stou.ac.th/rdlib/annualreport.php</p>

เกณฑ์การประเมิน :

คะแนน 1	คะแนน 2	คะแนน 3	คะแนน 4	คะแนน 5
มีการดำเนินการ 1 ข้อ	มีการดำเนินการ 2 หรือ 3 ข้อ	มีการดำเนินการ 4 หรือ 5 ข้อ	มีการดำเนินการ 6 หรือ 7 ข้อ	มีการดำเนินการ 8 ข้อ

ผลการประเมิน

ปีงบประมาณ 2556		การบรรลุเป้าหมาย	คะแนนการประเมิน
ค่าเป้าหมาย	6 ข้อ	✓	5.00
ผลการดำเนินงาน	8 ข้อ		

การบรรลุเป้าหมาย ✓ = บรรลุเป้าหมาย X = ไม่บรรลุเป้าหมาย

ส่วนที่ 3

สรุปผลการประเมินและทิศทางการพัฒนา

ในปีการศึกษา 2556 สถาบันวิจัยและพัฒนาได้ประเมินคุณภาพการศึกษาภายในตามกรอบมาตรฐานคุณภาพของ สกอ. รวมทั้งตัวบ่งชี้คุณภาพเพิ่มเติมตามภารกิจของสถาบันวิจัยและพัฒนาเรียบร้อยแล้ว สามารถสรุปผลการประเมินได้ดังต่อไปนี้

ตารางสรุปการประเมินรายตัวบ่งชี้ (ส.1)

องค์ประกอบคุณภาพ	เป้าหมาย	ผลการดำเนินงาน		การบรรลุเป้าหมาย [✓ = บรรลุ ✗ = ไม่บรรลุ]	คะแนนการประเมิน
		ตัวตั้ง	ผลลัพธ์		
		ตัวหาร			
องค์ประกอบที่ 1 ปรัชญา ปณิธาน วัตถุประสงค์ และแผนดำเนินการ					
ตัวบ่งชี้ที่ 1.1 (สกอ.) กระบวนการพัฒนาแผน	6 ข้อ	-	8 ข้อ	✓	5.00
รวมคะแนน					5.00
จำนวนตัวบ่งชี้					1
เฉลี่ยคะแนนองค์ประกอบที่ 1 ตามเกณฑ์ สกอ.					5.00
รวมคะแนน					5.00
จำนวนตัวบ่งชี้					1
เฉลี่ยคะแนนองค์ประกอบที่ 1 ตามเกณฑ์ มสธ.					5.00

ตารางสรุปการประเมินรายตัวบ่งชี้ (ส.1) (ต่อ)

องค์ประกอบคุณภาพ	เป้าหมาย	ผลการดำเนินงาน		การบรรลุเป้าหมาย	คะแนนการประเมิน
		ตัวตั้ง	ผลลัพธ์		
		ตัวหาร		<input checked="" type="checkbox"/> = บรรลุ <input checked="" type="checkbox"/> = ไม่บรรลุ	
องค์ประกอบที่ 4 การวิจัย					
ตัวบ่งชี้ที่ 4.1 (สกอ.) ระบบและกลไกการพัฒนางานวิจัยหรืองานสร้างสรรค์	6 ข้อ	-	8 ข้อ	✓	5.00
ตัวบ่งชี้ที่ 4.2 (สกอ.) ระบบและกลไกการจัดการความรู้จากงานวิจัยหรืองานสร้างสรรค์	4 ข้อ	-	5 ข้อ	✓	5.00
ตัวบ่งชี้ที่ 4.3 (สกอ.) เงินสนับสนุนงานวิจัยหรืองานสร้างสรรค์ต่อจำนวนอาจารย์ประจำและนักวิจัยประจำ	20,000 บาทต่อคน	$\frac{752,871.33}{13 \text{ คน}}$	57,913.18 บาทต่อคน	✓	5.00
ตัวบ่งชี้ที่ 4.5 (สมศ.) งานวิจัยหรืองานสร้างสรรค์ที่ได้รับการตีพิมพ์หรือเผยแพร่	ร้อยละ 8	$\frac{1.00 \times 100}{13}$	ร้อยละ 7.69	✗	3.85
ตัวบ่งชี้ที่ 4.6 (สมศ.) งานวิจัยหรืองานสร้างสรรค์ที่นำไปใช้ประโยชน์	ร้อยละ 16	$\frac{4 \times 100}{13}$	ร้อยละ 30.77	✓	5.00
ตัวบ่งชี้ที่ 4.7 (สมศ.) ผลงานวิชาการที่ได้รับการรับรองคุณภาพ	ร้อยละ 16	$\frac{0.00 \times 100}{16}$	ร้อยละ 0.00	✗	0
รวมคะแนน					15.00
จำนวนตัวบ่งชี้					3
เฉลี่ยคะแนนองค์ประกอบที่ 4 ตามเกณฑ์ สกอ.					5.00
รวมคะแนน					23.85
จำนวนตัวบ่งชี้					6
เฉลี่ยคะแนนองค์ประกอบที่ 4 ตามเกณฑ์ มสธ.					3.98

ตารางสรุปการประเมินรายตัวบ่งชี้ (ส.1) (ต่อ)

องค์ประกอบคุณภาพ	เป้าหมาย	ผลการดำเนินงาน		การบรรลุเป้าหมาย	คะแนนการประเมิน
		ตัวตั้ง	ผลลัพธ์		
		ตัวหาร		<input checked="" type="checkbox"/> = บรรลุ <input type="checkbox"/> = ไม่บรรลุ	
องค์ประกอบที่ 7 การบริหารและการจัดการ					
ตัวบ่งชี้ที่ 7.1 (สกอ.) ภาวะผู้นำของสภาสถาบันและผู้บริหารทุกระดับของสถาบัน	6 ข้อ	-	7 ข้อ	✓	5.00
ตัวบ่งชี้ที่ 7.2 (สกอ.) การพัฒนาสถาบันสู่สถาบันเรียนรู้	4 ข้อ	-	5 ข้อ	✓	3.00
ตัวบ่งชี้ที่ 7.4 (สกอ.) ระบบบริหารความเสี่ยง	5 ข้อ	-	6 ข้อ	✓	5.00
ตัวบ่งชี้ที่ 7.13 (สมศ.13) การปฏิบัติตามบทบาทหน้าที่ของผู้บริหารสถาบัน	4.00 คะแนน	-	4.0766 คะแนน	✓	4.08
รวมคะแนน					13.00
จำนวนตัวบ่งชี้					3
เฉลี่ยคะแนนองค์ประกอบที่ 7 ตามเกณฑ์ สกอ.					4.33
รวมคะแนน					17.08
จำนวนตัวบ่งชี้					4
เฉลี่ยคะแนนองค์ประกอบที่ 7 ตามเกณฑ์ มสธ.					4.27

ตารางสรุปการประเมินรายตัวบ่งชี้ (ส.1) (ต่อ)

องค์ประกอบคุณภาพ	เป้าหมาย	ผลการดำเนินงาน		การบรรลุเป้าหมาย	คะแนนการประเมิน
		ตัวตั้ง	ผลลัพธ์		
		ตัวหาร		<input checked="" type="checkbox"/> = บรรลุ <input type="checkbox"/> = ไม่บรรลุ	
องค์ประกอบที่ 9 ระบบและกลไกการประกันคุณภาพ					
ตัวบ่งชี้ที่ 9.1 (สกอ.) ระบบและกลไกการประกันคุณภาพการศึกษาภายใน	6 ข้อ	-	8 ข้อ	✓	5.00
รวมคะแนน					5.00
จำนวนตัวบ่งชี้					1
เฉลี่ยคะแนนองค์ประกอบที่ 9 ตามเกณฑ์ สกอ.					5.00
รวมคะแนน					5.00
รวมคะแนนทุกตัวบ่งชี้					38.00
จำนวนตัวบ่งชี้					8
เฉลี่ยคะแนนรวมทุกตัวบ่งชี้ตามเกณฑ์ สกอ.					4.75
รวมคะแนนทุกตัวบ่งชี้					50.93
จำนวนตัวบ่งชี้					12
เฉลี่ยคะแนนรวมทุกตัวบ่งชี้ตามเกณฑ์ มสธ.					4.24

หมายเหตุ คะแนน 0.00 – 1.50 หมายถึง การดำเนินงานต้องปรับปรุงเร่งด่วน คะแนน 1.51 – 2.50 หมายถึง การดำเนินงานต้องปรับปรุง คะแนน 2.51 – 3.50 หมายถึง การดำเนินงานระดับพอใช้
 คะแนน 3.51 – 4.50 หมายถึง การดำเนินงานระดับดี คะแนน 4.51 – 5.00 หมายถึง การดำเนินงานระดับดีมาก

ข้อสรุปผลการประเมินตนเอง

องค์ประกอบที่ 1 ปรัชญา ปณิธาน วัตถุประสงค์ และแผนดำเนินการ

จุดแข็ง / แนวทางเสริมจุดแข็ง

จุดแข็ง	แนวทางเสริมจุดแข็ง
1. มีการทบทวนการจัดทำแผนยุทธศาสตร์ให้สอดคล้องกับภารกิจของสถาบันฯ อย่างต่อเนื่อง	1. ควรนำผลการประเมินแผนยุทธศาสตร์มาปรับปรุงกลยุทธ์และแผนปฏิบัติการประจำปีให้เป็นปัจจุบัน
2. มีระบบการรายงานความก้าวหน้าการปฏิบัติงานตามแผนผ่านระบบ e-Performance อย่างชัดเจน	2. ควรนำผลการประเมินจากการรายงานการปฏิบัติงานมาปรับปรุงการทำงานให้มากขึ้น

จุดที่ควรพัฒนา / ข้อเสนอแนะในการปรับปรุง

จุดที่ควรพัฒนา	ข้อเสนอแนะในการพัฒนา
1. ควรมีการจัดทำ KPI รายบุคคลที่สอดคล้องกับการปฏิบัติงานจริงและสามารถนำไปใช้ในการพิจารณาความดีความชอบและพัฒนาบุคลากรได้อย่างเป็นรูปธรรม	1. ศึกษาข้อมูลการจัดทำ KPI รายบุคคล จากหน่วยงานอื่น 2. จัดประชุมเชิงปฏิบัติการเพื่อให้ความรู้ ความเข้าใจในการจัดทำ KPI รายบุคคล

วิธีปฏิบัติที่ดี / นวัตกรรม

วิธีปฏิบัติที่ดี (ถ้ามี)	นวัตกรรม (ถ้ามี)

องค์ประกอบที่ 4 การวิจัย

จุดแข็ง / แนวทางเสริมจุดแข็ง

จุดแข็ง	แนวทางเสริมจุดแข็ง
1. มีการจัดกิจกรรมเผยแพร่ผลงานวิจัยอย่างต่อเนื่อง	1. กระตุ้นให้บุคลากรสายวิชาการมีส่วนร่วมในกิจกรรมวิจัยให้มากขึ้น
2. มีการจัดอบรมให้ความรู้ด้านการวิจัยแก่คณาจารย์และนักวิจัยของมหาวิทยาลัยอย่างสม่ำเสมอ	2. ส่งเสริมและสร้างบรรยากาศให้คณาจารย์และนักวิจัยของมหาวิทยาลัยหันมาสนใจผลงานวิจัยที่เผยแพร่

จุดที่ควรพัฒนา / ข้อเสนอแนะในการปรับปรุง

จุดที่ควรพัฒนา	ข้อเสนอแนะในการพัฒนา
ระดับมหาวิทยาลัย	
1. ระบบสารสนเทศเพื่อการบริหารงานวิจัยที่ใช้อยู่ในปัจจุบันยังไม่มีประสิทธิภาพเท่าที่ควรและไม่เชื่อมโยงกับหน่วยงานที่เกี่ยวข้องทั้งภายในและภายนอกมหาวิทยาลัย	1. พัฒนาระบบสารสนเทศเพื่อการบริหารงานวิจัยให้มีประสิทธิภาพสามารถเชื่อมโยงกับหน่วยงานที่เกี่ยวข้องทั้งภายในและภายนอกมหาวิทยาลัยได้
2. งานวิจัยที่เป็นความร่วมมือกับหน่วยงานภายนอกและที่ทำร่วมกับต่างประเทศยังมีน้อย	2. สร้างแรงจูงใจให้นักวิจัยได้มีโอกาสทำวิจัยร่วมกับหน่วยงานภายนอก
3. การนำข้อเสนอแนะที่ได้จากงานวิจัยสถาบันและงานวิจัยทางด้านการศึกษาท่างไกลไปใช้ยังไม่เห็นเป็นรูปธรรม	3. กระตุ้นให้นักวิจัยนำข้อเสนอแนะที่ได้จากงานวิจัยไปใช้ให้เกิดประโยชน์ หรือนำเสนอต่อผู้เกี่ยวข้อง และควรมีการติดตามผลการใช้ด้วย
4. การตีพิมพ์เผยแพร่ผลงานวิจัยของมหาวิทยาลัยในระดับชาติ / นานาชาติยังมีน้อย	4. มหาวิทยาลัยกำหนดเป็นเงื่อนไขให้นักวิจัยต้องตีพิมพ์เผยแพร่ผลงานวิจัยในวารสารที่ได้รับการรับรอง
ระดับสถาบัน	
1. นักวิจัย/เจ้าหน้าที่วิจัยของสถาบันฯ มีผลงานวิจัยและบทความวิจัยที่ตีพิมพ์เผยแพร่น้อยมาก	1. มีกลไกสนับสนุนให้นักวิจัย / เจ้าหน้าที่วิจัยสามารถผลิตผลงานวิจัยและบทความวิจัยเพื่อนำไปตีพิมพ์เผยแพร่ได้

วิธีปฏิบัติที่ดี / นวัตกรรม

วิธีปฏิบัติที่ดี (ถ้ามี)	นวัตกรรม (ถ้ามี)
1. มีการจัดทำแนวปฏิบัติในการให้บริการงานวิจัยที่ดีเพื่อสร้างความประทับใจ	

องค์ประกอบที่ 7 การบริหารและการจัดการ

จุดแข็ง / แนวทางเสริมจุดแข็ง

จุดแข็ง	แนวทางเสริมจุดแข็ง
1. มีการประชุมคณะกรรมการบริหารสถาบันวิจัยและพัฒนาอย่างสม่ำเสมอเป็นประจำทุกเดือน	1. ปรับระยะเวลาที่ใช้ในการประชุมให้มีประสิทธิภาพมากยิ่งขึ้น
2. ผู้บริหารและที่ประชุมผู้บริหารของสถาบันมีการติดตามผลการดำเนินงานของศูนย์/ฝ่ายเป็นประจำทุกเดือน	2. ควรนำข้อคิดเห็นจากที่ประชุมมาปรับปรุงการดำเนินงานและรายงานให้ที่ประชุมทราบอย่างต่อเนื่อง
3. บุคลากรได้มีส่วนร่วมในการเสนอความคิดเห็นและข้อเสนอแนะต่อการดำเนินงานของสถาบัน	3. ควรให้บุคลากรได้มีส่วนร่วมในการดำเนินงานตามข้อเสนอแนะในรูปของคณะทำงาน

จุดที่ควรพัฒนา / ข้อเสนอแนะในการปรับปรุง

จุดที่ควรพัฒนา	ข้อเสนอแนะในการพัฒนา
1. บุคลากรควรมีส่วนร่วมรับผิดชอบและสามารถทำงานแทนหัวหน้าศูนย์/ฝ่ายได้	1. สร้างแรงจูงใจให้บุคลากรเห็นความสำคัญในการทำหน้าที่และปฏิบัติงานที่นอกเหนือจากงานประจำและแทนหัวหน้าได้
2. ควรมีการปรับแผนบริหารความเสี่ยงและควบคุมภายในที่เป็นเสี่ยงสะท้อนจากระดับสถาบันไปสู่มหาวิทยาลัย	2. ระดมความคิดเห็นจากผู้เกี่ยวข้องเพื่อร่วมการจัดทำแผนบริหารความเสี่ยงฯ ของสถาบันฯ

วิธีปฏิบัติที่ดี / นวัตกรรม

วิธีปฏิบัติที่ดี (ถ้ามี)	นวัตกรรม (ถ้ามี)
	1. มีการนำโปรแกรม I-Meeting มาใช้ในการบริหารจัดการห้องประชุมและรถยนต์ประจำสถาบัน

องค์ประกอบที่ 9 ระบบและกลไกการประกันคุณภาพ

จุดแข็ง / แนวทางเสริมจุดแข็ง

จุดแข็ง	แนวทางเสริมจุดแข็ง
1. มีระบบ CHE QA Online เพื่อใช้ในการจัดทำรายงานการประเมินตนเอง	1. ควรปรับระยะเวลาการนำข้อมูลเข้าระบบ CHE QA Online ให้เหมาะสม

จุดที่ควรพัฒนา / ข้อเสนอแนะในการปรับปรุง

จุดที่ควรพัฒนา	ข้อเสนอแนะในการพัฒนา
1. ควรร่วมมือกับหน่วยงานอื่นภายในมหาวิทยาลัย และดำเนินกิจกรรมแลกเปลี่ยนเรียนรู้ด้านการประกันคุณภาพการศึกษา	1. จัดให้มีการแลกเปลี่ยนเรียนรู้ด้านการประกันคุณภาพการศึกษากับหน่วยงานอื่นอย่างน้อยปีละ 1 ครั้ง

วิธีปฏิบัติที่ดี / นวัตกรรม

วิธีปฏิบัติที่ดี (ถ้ามี)	นวัตกรรม (ถ้ามี)

ภาคผนวก

รายชื่อคณะกรรมการประกันคุณภาพการศึกษาระดับสถาบัน สถาบันวิจัยและพัฒนา

- | | |
|--|---------------------|
| 1. ผู้อำนวยการสถาบันวิจัยและพัฒนา | ประธานกรรมการ |
| 2. รองผู้อำนวยการสถาบันวิจัยและพัฒนา (ทุกคน) | กรรมการ |
| 3. หัวหน้าฝ่ายประสานงานการวิจัย | กรรมการ |
| 4. หัวหน้าฝ่ายพัฒนาและเผยแพร่งานวิจัย | กรรมการ |
| 5. หัวหน้าศูนย์วิจัยการศึกษาทางไกล | กรรมการ |
| 6. หัวหน้าศูนย์บริการงานวิจัยลักษณะพิเศษ | กรรมการ |
| 7. หัวหน้าฝ่ายวิจัยสถาบัน | กรรมการ |
| 8. ผู้ทรงคุณวุฒิภายใน | |
| 1. รองศาสตราจารย์ ดร.สาคร บุญดาว | กรรมการ |
| 2. รองศาสตราจารย์ ดร.กัญจนา ลินทร์ตันศิริกุล | กรรมการ |
| 9. เลขานุการสถาบันวิจัยและพัฒนา | กรรมการและเลขานุการ |

