



ภาคผนวก ก
แบบสัมภาษณ์

**แบบสัมภาษณ์สมรรถนะการจัดการห่วงโซ่อุปทาน 5 ด้าน ตามตัวแบบจำลองโซ่อุปทาน
(SCOR Model) และผลลัพธ์การดำเนินงาน**

แบบสอบถามนี้มีวัตถุประสงค์เพื่อสำรวจกิจกรรมทางธุรกิจในโซ่อุปทานทั้งหมดที่เกี่ยวข้องกับ
กลุ่มวิสาหกิจชุมชนชาวนำมาพัฒนาและปรับปรุงโซ่อุปทาน

SCOR/สมรรถนะการจัดการโซ่อุปทาน

1. การวางแผน วัตถุประสงค์ต้องการทราบ ลักษณะการวางแผนด้านความต้องการของวัตถุดิบ

- กลุ่มวิสาหกิจชุมชนมีการพยากรณ์ความต้องการของตลาด อย่างไร
- กลุ่มวิสาหกิจชุมชนมีการกำหนดเป้าหมายของกลุ่ม(ระบุเป้าหมายด้านไหน? เช่น คุณภาพ กระบวนการ หรือ ราคา) อย่างไร
- มีบุคคลหรือหน่วยงานใดที่มีส่วนร่วมในการวางแผนหรือกำหนดเป้าหมายของกลุ่มบ้าง และ พวกเขาเข้ามามีบทบาทอย่างไรบ้าง
- ภายหลังจากกลุ่มวิสาหกิจชุมชนได้เป้าหมายแล้ว กลุ่มมีการกำหนดโครงสร้างการบริหารองค์การ อย่างไร และ แต่ละหน่วยมีหน้าที่ความรับผิดชอบอะไรบ้าง
- กลุ่มวิสาหกิจชุมชนมีการวางแผนการพัฒนาผลผลิตในแต่ละรอบการผลิต อย่างไร มีวิธีการ ดำเนินการ อย่างไรบ้าง
- กลุ่มวิสาหกิจชุมชนมีการกำหนดกฎระเบียบข้อบังคับอะไรบ้าง ให้กับสมาชิกในกลุ่ม
- กลุ่มวิสาหกิจชุมชนมีการจัดบันทึกทางการเงิน/บัญชีหรือ อย่างไร (อันนี้คาดหวังว่าจะได้คำตอบ อะไร คำว่า อย่างไร คืออะไร หมายถึงรูปแบบการบันทึกทางการเงินที่นำมาใช้หรือไม่?)
- กลุ่มวิสาหกิจชุมชนมีการเปิดเผยข้อมูลทางการเงินและข้อมูลอื่นๆ แก่สมาชิกหรือไม่ อย่างไร

2. การจัดหาแหล่งวัตถุดิบ (วัตถุประสงค์ต้องการทราบ วิธีการคัดเลือกวัตถุดิบ คุณสมบัติของผู้จัดส่ง

วัตถุดิบ วิธีการตรวจสอบและการเก็บรักษา วิธีการจ่ายวัตถุดิบเข้าสู่ระบบการผลิต)

- กลุ่มวิสาหกิจชุมชนมีวิธีการคัดเลือกสรรพันธุ์ข้าวให้กับสมาชิกอย่างไร
- กลุ่มวิสาหกิจชุมชนมีการบริหารค่าใช้จ่ายในการจัดหาแหล่งวัตถุดิบ อย่างไร (ข้อนี้ น่าจะเป็นข้อที่ ต่อจากข้อ 1.)

- กลุ่มวิสาหกิจชุมชนมีวิธีการคัดสรรข้าวซึ่งเป็นผลผลิตจากสมาชิก อย่างไร

3. การผลิต

- กลุ่มวิสาหกิจชุมชนมีกระบวนการวางแผนการผลิต อย่างไร จากจุดเริ่มต้นจนถึงขั้นตอนพร้อมจัดส่งผลผลิต
- กลุ่มวิสาหกิจชุมชนได้ปริมาณผลผลิตในแต่ละรอบอยู่เท่าไร มีสัดส่วนของผลผลิตที่ได้คุณภาพกับผลผลิตที่เสียในอัตราส่วนเท่าใด
- กลุ่มวิสาหกิจชุมชนมีวิธีการจัดเก็บผลผลิต อย่างไร
- กลุ่มวิสาหกิจชุมชนมีวิธีการจัดการกับผลผลิตที่เสีย อย่างไร และมีวิธีการควบคุมระดับความเสียหายของผลผลิต อย่างไร
- กลุ่มวิสาหกิจชุมชนมีวิธีการจัดการต้นทุนการผลิตในแต่ละรอบ อย่างไร
- มีการบริหารงานให้เกิดความเชื่อมโยงกิจกรรมวิสาหกิจชุมชนหรือไม่ อย่างไร
- ระบบการผลิต การดำเนินงานเป็นอย่างไร
- ควบคุมระบบงาน เป็นอย่างไร
- มีการปรับปรุงและพัฒนาอย่างต่อเนื่องหรือไม่ อย่างไร
- มีการบริหารค่าใช้จ่ายในการผลิตหรือไม่ อย่างไร

4. การจัดส่ง

- กลุ่มวิสาหกิจชุมชนมีกระบวนการวางแผนการจัดส่งผลผลิตไปสู่สมาชิกหรือลูกค้า อย่างไร
- กลุ่มวิสาหกิจชุมชนมีเกณฑ์ในการเลือกช่องทางในการจัดส่ง อย่างไร ระยะเวลาในการจัดส่งยาวนานเท่าใด จัดส่งได้ในปริมาณเท่าใดต่อครั้ง มีค่าใช้จ่ายใดบ้างที่เกี่ยวข้องกับการจัดส่งและมีมูลค่าเท่าใด
- กลุ่มวิสาหกิจชุมชนประสบปัญหาเกี่ยวกับการจัดส่งอะไรบ้าง มีวิธีการจัดการกับปัญหาเหล่านั้นอย่างไร
- อยากทราบขั้นตอน ระเบียบ วิธีการจัดส่งพันธุ์ข้าวหรือสินค้าให้กับสมาชิกหรือลูกค้า
- มีการบริหารค่าใช้จ่ายในการจัดส่งอย่างไร

5. การส่งคืน

- ตลอดระยะเวลาที่ผ่านมา กลุ่มที่มีการส่งคืนผลผลิตกลับสู่กลุ่มวิสาหกิจชุมชนมากที่สุดได้แก่กลุ่มใด ระดับรองลงมา และ กลุ่มที่ไม่มีการส่งผลผลิตคืนเลย คือกลุ่มใด
- กลุ่มวิสาหกิจชุมชนมีระเบียบหรือเกณฑ์ในการรับผลผลิตที่สามารถส่งคืนได้ อย่างไร
- กลุ่มวิสาหกิจชุมชนมีกระบวนการในการรับคืนผลผลิตจากหน่วยงาน/ลูกค้า อย่างไร
- สาเหตุของการส่งคืนคือเรื่องใดบ้าง กลุ่มวิสาหกิจชุมชนมีวิธีการจัดการกับปัญหา อย่างไร
- ในกระบวนการส่งคืนผลผลิตนั้น กลุ่มวิสาหกิจชุมชนประสบปัญหาเรื่องใดบ้าง และ มีวิธีการแก้ไขปัญหา อย่างไร
- อยากทราบขั้นตอน ระเบียบ วิธีการส่งคืนในกรณีที่พันธุ์ข้าวหรือสินค้ามีปัญหา
- มีการบริหารค่าใช้จ่ายในการส่งคืนอย่างไร

ผลลัพธ์การดำเนินงาน

1. ประสิทธิภาพตามภารกิจ

- มีวิธีการอย่างไรเพื่อลดรายจ่าย
- มีวิธีการเพิ่มรายได้ได้อย่างไร
- คิดว่า สมาชิกในวิสาหกิจชุมชนสามารถพึ่งพาตนเอง ได้หรือไม่ อย่างไร

2. คุณภาพสินค้า

- คิดว่า การตอบรับ พันธุ์ข้าว หรือ สินค้า ดีหรือไม่ อย่างไรคุณภาพ มาตรฐานของสินค้า
- เคยถูกร้องเรียนหรือไม่ แล้วดำเนินการอย่างไร

3. ประสิทธิภาพการดำเนินงาน

- มีวิธีการลดต้นทุนอย่างไรบ้าง
- พบเจอปัญหาด้านสินค้าหรือพันธุ์ข้าวหรือไม่ อะไรบ้าง
- อยากทราบวิธีการแก้ไขเมื่อเจอปัญหาดังกล่าว

4. ด้านการพัฒนาชุมชน

- คิดว่า การดำเนินงานประสบความสำเร็จหรือไม่อย่างไร
- ประโยชน์ที่ชุมชนได้รับจากวิสาหกิจมีอะไรบ้าง
- มีวิธีการเพิ่มศักยภาพและความสามารถให้กับสมาชิกหรือไม่อย่างไร



ภาคผนวก ข
แบบสอบถาม

แบบสอบถามเพื่อการวิจัย

เรื่อง การปรับปรุงสมรรถนะการจัดการโซ่อุปทานของวิสาหกิจชุมชนข้าว ในจังหวัดนนทบุรี

แบบสอบถามนี้มีวัตถุประสงค์เพื่อวัดสมรรถนะการจัดการโซ่อุปทานของวิสาหกิจชุมชนข้าวภายในจังหวัดนนทบุรี ผู้ศึกษาจึงขอความร่วมมือจากท่านในการตอบแบบสอบถามเพื่อใช้เป็นข้อมูลในเชิงวิชาการต่อไป อนึ่งข้อมูลที่ท่านตอบในแบบสอบถามครั้งนี้ผู้ศึกษาจะนำไปใช้ในเชิงวิชาการซึ่งจะไม่มีผลกระทบใดๆ ต่อท่าน

คำชี้แจง แบบสอบถามฉบับนี้แบ่งออกเป็น 4 ส่วน คือ

ส่วนที่ 1 ข้อมูลทั่วไปของผู้ตอบแบบสอบถาม

ส่วนที่ 2 การวัดสมรรถนะการจัดการโซ่อุปทานของวิสาหกิจชุมชนข้าว

ส่วนที่ 3 ผลลัพธ์การดำเนินงานของวิสาหกิจชุมชน

ส่วนที่ 4 ข้อคิดเห็นหรือข้อเสนอแนะเพิ่มเติมเกี่ยวกับการจัดการโซ่อุปทานของวิสาหกิจชุมชนข้าว

ขอขอบคุณทุกท่านที่ให้ความร่วมมือในการตอบแบบสอบถามนี้ ทุกความคิดเห็นของท่านจักเป็นประโยชน์อย่างยิ่งในการที่จะช่วยปรับปรุงสมรรถนะการจัดการโซ่อุปทานของวิสาหกิจชุมชนข้าว ในจังหวัดนนทบุรี

คณะผู้วิจัย

สาขาวิชาวิทยาการจัดการ

มหาวิทยาลัยสุโขทัยธรรมมาธิราช

ส่วนที่ 1 ข้อมูลทั่วไปของผู้ตอบแบบสอบถาม

คำชี้แจงโปรดทำเครื่องหมาย ✓ ลงในช่อง หน้าข้อความที่ตรงกับความเป็นจริงของท่าน และ/หรือกรอกข้อความลงในช่องว่าง

1. เพศ

ชาย หญิง

2. อายุ ปี

3. สถานภาพผู้ให้สัมภาษณ์

หัวหน้าครอบครัว ภรรยาหัวหน้าครอบครัว ลูก/ลูกสะใภ้ของหัวหน้าครอบครัว
 หลาน/ญาติของหัวหน้าครอบครัว ลูกจ้าง อื่นๆ ระบุ

4. ระดับการศึกษา

ประถมศึกษาตอนต้น (ไม่เกินประถมศึกษา 4) ประถมศึกษาตอนปลาย (ประถมศึกษา 5 ขึ้นไป)
 มัธยมศึกษาตอนต้น มัธยมศึกษาตอนปลาย/ปวช. อนุปริญญา/ปวส.
 ปริญญาตรี สูงกว่าปริญญาตรี

5. การใช้ประโยชน์จากพื้นที่ในปัจจุบัน จำนวนพื้นที่ถือครองทั้งหมด ไร่

6. ลักษณะการถือครอง

ของตนเอง..... ไร่
 เช่า..... ไร่ ค่าเช่า บาท/ไร่ อายุการเช่า..... ปี

7. อาชีพหลัก (อาชีพเดียวที่ทำเป็นประจำหรือใช้เวลาทำงานมากที่สุด)

ทำนา ทำสวน เลี้ยงสัตว์ รับจ้าง อื่นๆ ระบุ

8. อาชีพรอง (อาชีพที่ทำรองมาจากอาชีพหลัก) ตอบได้มากกว่า 1 ข้อ

ทำนา ทำสวน เลี้ยงสัตว์ รับจ้าง อื่นๆ ระบุ

9. อาชีพเสริม (อาชีพที่ทำนานๆ ครั้ง รองจากอาชีพหลักและอาชีพรอง) ตอบได้มากกว่า 1 ข้อ

ทำนา ทำสวน เลี้ยงสัตว์ รับจ้าง อื่นๆ ระบุ

10. ประสบการณ์ในการทำงาน ปี เริ่มทำงานตั้งแต่ปี

ส่วนที่ 2 การวัดสมรรถนะการจัดการโซ่อุปทานของวิสาหกิจชุมชนข้าว

คำชี้แจงโปรดทำเครื่องหมาย ✓ ลงในช่องที่ตรงกับระดับสมรรถนะการจัดการโซ่อุปทานของวิสาหกิจชุมชนของท่านมากที่สุด

ระดับสมรรถนะ คือความสามารถที่ช่วยลดต้นทุนหรือเพิ่มคุณค่าให้กับองค์กรได้

- | | | |
|-------------|---|---|
| โดยเลือกเลข | 5 | เมื่อท่านเห็นว่าวิสาหกิจชุมชนของท่านมีระดับสมรรถนะแต่ละด้านมากที่สุด |
| | 4 | เมื่อท่านเห็นว่าวิสาหกิจชุมชนของท่านมีระดับสมรรถนะแต่ละด้านมาก |
| | 3 | เมื่อท่านเห็นว่าวิสาหกิจชุมชนของท่านมีระดับสมรรถนะแต่ละด้านปานกลาง |
| | 2 | เมื่อท่านเห็นว่าวิสาหกิจชุมชนของท่านมีระดับสมรรถนะแต่ละด้านน้อย |
| | 1 | เมื่อท่านเห็นว่าวิสาหกิจชุมชนของท่านมีระดับสมรรถนะแต่ละด้านน้อยที่สุด |



ส่วนที่ 3 ผลลัพธ์การดำเนินงานของวิสาหกิจชุมชน

คำชี้แจงโปรดทำเครื่องหมาย ✓ ลงในช่องที่ตรงกับระดับผลลัพธ์การดำเนินงานของวิสาหกิจชุมชนของท่านมากที่สุด

ระดับผลลัพธ์การดำเนินงานคือ คือผลลัพธ์ที่เกิดขึ้นหลังจากการดำเนินงาน

- โดยเลือกเลข 5 เมื่อท่านเห็นว่าเกิดผลลัพธ์ในระดับดีที่สุด
 4 เมื่อท่านเห็นว่าเกิดผลลัพธ์ในระดับดี
 3 เมื่อท่านเห็นว่าเกิดผลลัพธ์ในระดับปานกลาง
 2 เมื่อท่านเห็นว่าเกิดผลลัพธ์ในระดับต่ำ
 1 เมื่อท่านเห็นว่าเกิดผลลัพธ์ในระดับต่ำที่สุด

ผลลัพธ์การดำเนินงานในแต่ละด้าน	ระดับผลลัพธ์การดำเนินงานในแต่ละด้าน				
	1	2	3	4	5
1. ประสิทธิภาพตามภารกิจ					
- การลดรายจ่าย					
- การเพิ่มรายได้					
- การพึ่งพาตนเอง					
2. คุณภาพสินค้า					
- คุณภาพ มาตรฐานของสินค้า					
- การพัฒนาสินค้าให้มีความแตกต่าง					
3. ประสิทธิภาพการดำเนินงาน					
- การลดต้นทุน					
- คุณภาพของระบบงาน ลดการสูญเสีย สูญเปล่า					
4. ด้านการพัฒนาชุมชน					
- ความสำเร็จตามแผนงาน					
- ประโยชน์ที่ชุมชนได้รับจากวิสาหกิจ					
- การเพิ่มศักยภาพและความสามารถของสมาชิก					
- ความพึงพอใจของสมาชิก					

ส่วนที่ 4 ข้อคิดเห็นหรือข้อเสนอแนะเพิ่มเติมเกี่ยวกับการจัดการโซ่อุปทานของวิสาหกิจชุมชนข้าว

1. ข้อคิดเห็นหรือข้อเสนอแนะที่มีต่อวิสาหกิจชุมชน

.....

.....

.....

.....

.....

.....

.....

.....

.....

.....

2. ข้อคิดเห็นหรือข้อเสนอแนะที่มีต่อบทบาทของภาครัฐ

.....

.....

.....

.....

.....

.....

.....

.....

.....

.....

ขอขอบคุณที่ให้ความร่วมมือในการตอบแบบสอบถามอย่างยิ่ง



ภาคผนวก ค
ข้อมูลการสัมภาษณ์

**ข้อมูลการสัมภาษณ์สมรรถนะการจัดการห่วงโซ่อุปทาน 5 ด้าน ตามตัวแบบจำลองห่วงโซ่อุปทาน
(SCOR Model) และผลลัพธ์การดำเนินงาน
วิสาหกิจชุมชนศูนย์ผลิตข้าวชุมชน ต.บางคูรัด**

SCOR/สมรรถนะการจัดการห่วงโซ่อุปทาน

1. การวางแผน วัตถุประสงค์ต้องการทราบ ลักษณะการวางแผนด้านความต้องการของวัตถุดิบ

- มีการรวมกลุ่มกันเพื่อให้เกษตรกรอยู่รอด มีการสำรวจความต้องการของตลาด ว่าตลาดต้องการข้าวอะไรแบบไหน โดยปัจจุบันข้าวที่กำลังเป็นที่ต้องการของตลาด ลงทุนน้อย ได้กำไรดี คือ ข้าวโก๋ชน ซึ่งมีตลาดอยู่ทางภาคใต้ติดต่อกับวิสาหกิจชุมชนนี้มา
- กลุ่มวิสาหกิจชุมชนไม่มีการกำหนดเป้าหมายของกลุ่มอย่างแน่ชัด เพียงแต่มีการมาประชุมเพื่อเลือกพันธ์ข้าวกันภายในกลุ่ม รวมทั้งกระบวนการจะไม่ได้มีการวางแผนกันอย่างชัดเจน มีการแก้ไขปัญหาไปตามสมาชิกแต่ละบุคคล ในเรื่องราคารันจะเป็นไปตามกลไกของตลาด
- จะมีเกษตรกรอำเภอเข้ามามีส่วนร่วมในการนำเสนอพันธ์ข้าว
- กลุ่มวิสาหกิจชุมชนไม่มีการกำหนดกฎระเบียบข้อบังคับอะไรบ้าง เพียงแต่ก่อนเข้าร่วมสมัครเป็นสมาชิกต้องเข้ามามีส่วนร่วมในกลุ่ม เป็นระยะเวลา 1 ปี ก่อนจึงจะสมัครเป็นสมาชิกได้ แต่ถ้าใครต้องการออกจากกลุ่มก็ออกได้เลย
- กลุ่มวิสาหกิจชุมชนมีการจดบันทึกทางการเงิน/บัญชีผ่านสมุดบันทึก แต่ผู้รู้รายละเอียดบัญชีจะมีเฉพาะกรรมการภายในเท่านั้น

2. การจัดหาแหล่งวัตถุดิบ

- กลุ่มวิสาหกิจชุมชนมีวิธีการคัดเลือกสรรพันธ์ข้าวให้กับสมาชิก โดยจัดให้มีการประชุมและคัดเลือกพร้อมทั้งเกษตรกรอำเภอเข้ามามีส่วนร่วม
- การบริหารค่าใช้จ่ายในการจัดหาแหล่งวัตถุดิบ จะขอความสนับสนุนจากภาครัฐ
- ผลผลิตจากสมาชิกเกษตรกรแต่ละคนจะส่งตรงไปยังโรงสี ทางวิสาหกิจชุมชนไม่ได้เข้าไปมีส่วนร่วมในการบริหารข้าวเปลือกของสมาชิกเกษตรกรแต่อย่างใด ดังนั้นผู้ตัดสินว่า ข้าวคุณภาพดีหรือไม่คือโรงสี

3. การผลิต

- กลุ่มวิสาหกิจชุมชนไม่มีการวางแผนการผลิตแต่อย่างใด เนื่องจากเมื่อเลือกพันธ์ข้าวแล้ว สมาชิกเกษตรกรแต่ละรายก็นำไปปลูกตามความรู้ความสามารถของตน ยกเว้นจะเกิดปัญหาถึงจะมาขอความช่วยเหลือทางวิสาหกิจชุมชน เช่น เรื่องดิน เรื่องสารเคมี ปุ๋ย ยาฆ่าแมลง

- ทางวิสาหกิจชุมชนจะให้คำแนะนำในเรื่องของเวลาการเก็บเกี่ยวเพื่อให้ได้ผลผลิตที่สูง และมีการจัดอบรมในเรื่องของดิน ปุ๋ย สารเคมี และยาฆ่าแมลง เป็นครั้งคราว ตามเหตุการณ์ที่เกิดขึ้น
- กลุ่มวิสาหกิจชุมชนไม่เข้าไปมีส่วนร่วมในการจัดเก็บผลผลิต เมื่อสมาชิกเกษตรกรได้ผลผลิตจะจัดเก็บผลผลิตด้วยตนเอง

4. การจัดส่ง

- กลุ่มวิสาหกิจชุมชนมีรถรับส่งผลผลิตข้าวจากแหล่งจัดเก็บของสมาชิกเกษตรกรไปยังโรงสี โดยค่าใช้จ่ายที่เกิดขึ้นทางกลุ่มวิสาหกิจชุมชนจะไปจัดเก็บจากโรงสี เนื่องจากมีข้อตกลงระหว่างกันว่า จะไม่เก็บค่าใช้จ่ายการขนส่งจากสมาชิกเกษตรกรในวิสาหกิจชุมชน ทางโรงสีจะเป็นผู้จ่ายให้แต่ราคาข้าวนั้นจะคิดราคาตามหน้าโรงสี
- อย่างไรก็ตามหากสมาชิกเกษตรกรต้องการจัดส่งผลผลิตไปยังโรงสีเองก็สามารถทำได้

5. การส่งคืน

- ไม่มีปัญหาเรื่องการส่งคืน เพราะโรงสีจะคิดราคาตามคุณภาพของข้าวอยู่แล้ว

ผลลัพธ์การดำเนินงาน

1. ประสิทธิภาพตามภารกิจ

- มีวิธีการคัดเลือกพันธุ์ข้าวที่มีคุณภาพเพื่อลดรายจ่าย
- มีวิธีการเพิ่มรายได้ โดยคัดเลือกพันธุ์ข้าวที่เป็นที่ต้องการของตลาดอย่างไร
- สมาชิกเกษตรกรในวิสาหกิจชุมชนสามารถพึ่งพาตนเองได้เป็นอย่างดี เพราะทางวิสาหกิจชุมชนได้ให้อิสระกับสมาชิกเกษตรกร

2. คุณภาพสินค้า

- คุณภาพของพันธุ์ข้าวมีมาตรฐานเนื่องจากได้รับการสนับสนุนพันธุ์ข้าวจากภาครัฐ

3. ประสิทธิภาพการดำเนินงาน

- มีวิธีการลดต้นทุนโดยการใช้วิธีตามคำแนะนำของหมอดิน

4. ด้านการพัฒนาชุมชน

- มีวิธีการเพิ่มศักยภาพและความสามารถให้กับสมาชิกโดยการอบรมความรู้ในเรื่องดิน ปุ๋ย สารเคมีและยาฆ่าแมลง พร้อมทั้งให้ข้อมูลในเรื่องของพันธุ์ข้าว ราคาข้าว ราคาปุ๋ย

**ข้อมูลการสัมภาษณ์สมรรถนะการจัดการห่วงโซ่อุปทาน 5 ด้าน ตามตัวแบบจำลองห่วงโซ่อุปทาน
(SCOR Model) และผลลัพธ์การดำเนินงาน
วิสาหกิจชุมชนศูนย์ข้าวชุมชน ต.บ้านใหม่ อ.บางใหญ่**

SCOR/สมรรถนะการจัดการห่วงโซ่อุปทาน

1. การวางแผน วัตถุประสงค์ต้องการทราบ ลักษณะการวางแผนด้านความต้องการของวัตถุดิบ

- ทิศทางการวางแผนของวิสาหกิจชุมชน กำลังอยู่ในช่วงเริ่มต้น โดยรวมกันทำทั้งกรรมการข้าว เกษตรอำเภอ สมาชิก กรรมการจะทำกรอบยุทธศาสตร์เรื่องข้าว โดยจะเดินเรื่องตลาด พยายามผลักดัน ตลาดนำการผลิต และลดต้นทุน
- มีการวางแผนกันโดยการประชุมกันถึงความต้องการสายพันธ์ข้าว ว่าต้องการปลูกสายพันธ์ใด อย่างไรก็ตามในการเลือกสายพันธ์ข้าว จะขึ้นอยู่กับสภาพดินในการเพาะปลูกของสมาชิก เกษตรกร แต่จะมีสมาชิกเกษตรกรส่วนหนึ่งที่มีจำนวนนาข้าวไม่เกิน 10 ไร่ จะเข้าร่วม โครงการปลูกข้าวพันธ์คุณภาพ ซึ่งจะมีเกษตรกรอำเภอเข้ามามีส่วนร่วมในการนำเสนอและ คัดเลือกพันธ์ข้าวคุณภาพนี้
- พยายามวางแผนกันในเรื่องทำการตลาด แต่ยังไม่ประสบความสำเร็จเท่าที่ควร เนื่องจาก คุณภาพของข้าวยังมีปัญหา
- กลุ่มวิสาหกิจชุมชนใช้กฎระเบียบของกรมการข้าวมาใช้ในการควบคุม
- เลขาเป็นผู้จัดทำบัญชี โดยเก็บรายละเอียดว่า เป็นเงินที่เข้ามาเพื่อจัดการบริหารด้านใด ไคร หยิบไปใช้ ก็ต้องเอามาคืน ถึง ปี ก็จะมาสรุปกันว่า เหลือเท่าไร

2. การจัดหาแหล่งวัตถุดิบ

- กลุ่มวิสาหกิจชุมชนมีวิธีการคัดเลือกสรรพันธ์ข้าวให้กับสมาชิก โดยจัดให้มีการประชุมและ คัดเลือกพร้อมทั้งเกษตรกรอำเภอเข้ามามีส่วนร่วม
- การบริหารค่าใช้จ่ายในการจัดหาแหล่งวัตถุดิบ ได้รับความสนับสนุนจากภาครัฐ แต่ก็มี บางส่วนที่วิสาหกิจพยายามจัดทำปุ๋ยอินทรีย์ ยาฆ่าแมลง และถ่ายทอดวิธีการทำไปยังสมาชิก เกษตรกร
- ผลผลิตจากสมาชิกเกษตรกรจะมีทั้งที่โรงสีมาตุที่หน้านา และที่นำไปส่งตรงให้กับโรงสี ทาง วิสาหกิจชุมชนไม่ได้เข้าไปมีส่วนร่วมในการบริหารข้าวเปลือกของสมาชิกเกษตรกรแต่อย่างใด ดังนั้นผู้ตัดสินว่า ข้าวคุณภาพดีหรือไม่คือโรงสี

- เรื่องการอุดหนุน มีทุกอย่างรถเกี่ยว รถอัดฟาง ป้าย มีงบประมาณจากทางจังหวัดมาลง ทำให้สามารถนำมาบริหารจัดการ ยกเว้นบางตัวทางกลุ่มอยากได้ แต่ทางจังหวัดให้มาไม่พอก็จะมีการเรียไรรกัน

3. การผลิต

- กลุ่มวิสาหกิจชุมชนมีกระบวนการวางแผนการผลิต จากการศึกษาเชิงเกษตรกรจำเป็นต้องมีการใช้รถไถดิน ก่อนการหว่านข้าว สมาชิกเกษตรกรจะมาจองรถไถดินที่วิสาหกิจชุมชน ดังนั้นคิวการหว่านข้าวของสมาชิกเกษตรกรจะถูกกำหนดจากคิวรถไถดิน เมื่อหว่านข้าวไม่พร้อมกัน การเก็บเกี่ยวก็ไม่พร้อมกันทำให้การใช้อุปกรณ์ต่างๆ ไม่ตรงกัน ถือเป็นกระบวนการวางแผนอัตโนมัติทำให้เกิดการจัดสรรเครื่องมือในการผลิตโดยอัตโนมัติไปด้วย
- อย่างไรก็ตามเมื่อสมาชิกเกษตรกรได้พันธุ์ข้าวตามที่ต้องการแล้ว สมาชิกเกษตรกรแต่ละรายก็นำไปปลูกตามความรู้ความสามารถของตน โดยมีทางวิสาหกิจชุมชนคอยให้คำแนะนำในเรื่องของเวลาการเก็บเกี่ยวเพื่อให้ได้ผลผลิตที่สูง สอนให้สมาชิกเกษตรกรจดบันทึกวันหว่านวันใส่ปุ๋ย เพื่อสามารถคำนวณวันเกี่ยวได้
- มีการจัดอบรมในเรื่องของดิน ปุ๋ย สารเคมี และยาฆ่าแมลง เป็นครั้งคราว ตามเหตุการณ์ที่เกิดขึ้น และยังให้ความรู้ในเรื่องของพันธุ์ข้าวทั่วไป กับพันธุ์ข้าวคุณภาพ ว่า พันธุ์ข้าวคุณภาพจะให้กำไรที่ดีกว่า ลงทุนน้อยกว่า
- ให้คำแนะนำในเรื่องการทำนาจากเดิม ทำนาปีละ 3 ครั้ง มาเหลือ ปีละ 2 ครั้ง โดยได้ผลผลิตเท่ากัน ทำให้เหนื่อยน้อยลง ลงทุนน้อยลง
- มีการควบคุมคุณภาพโดยร่วมมือกับศูนย์ข้าวคลองหลวงมาดูแลเรื่อง GMP มีการวางแผนการตรวจตราคุณภาพ
- กลุ่มวิสาหกิจชุมชนไม่เข้าไปมีส่วนร่วมในการจัดเก็บผลผลิต เมื่อสมาชิกเกษตรกรได้ผลผลิตจะจัดเก็บผลผลิตด้วยตนเอง

4. การจัดส่ง

- กลุ่มวิสาหกิจชุมชนมีรถรับส่งผลผลิตข้าวจากแหล่งจัดเก็บของสมาชิกเกษตรกรไปยังโรงสี โดยค่าใช้จ่ายที่เกิดขึ้นทางสมาชิกเกษตรกรจะเป็นผู้ดำเนินการจ่ายเอง
- อย่างไรก็ตามหากสมาชิกเกษตรกรต้องการจัดส่งผลผลิตไปยังโรงสีเองก็สามารถทำได้

5. การส่งคืน

- ไม่มีปัญหาเรื่องการส่งคืน เพราะโรงสีจะคิดราคาตามคุณภาพของข้าวอยู่แล้ว

ผลลัพธ์การดำเนินงาน

1. ประสิทธิภาพตามภารกิจ

- มีวิธีการคัดเลือกพันธุ์ข้าวที่มีคุณภาพเพื่อลดรายจ่าย
- มีวิธีการเพิ่มรายได้ โดยการสอนทำปุ๋ย เมื่อเหลือจากการใช้สามารถนำไปขายได้
- สมาชิกเกษตรกรในวิสาหกิจชุมชนสามารถพึ่งพาตนเองได้เป็นอย่างดี เพราะทางวิสาหกิจชุมชนได้ให้อิสระกับสมาชิกเกษตรกร

2. คุณภาพสินค้า

- คุณภาพของพันธุ์ข้าวมีมาตรฐานเนื่องจากการได้รับการสนับสนุนพันธุ์ข้าวจากภาครัฐและร่วมมือกับศูนย์ข้าวคลองหลวงมาดูแลเรื่อง GMP มีการวางแผน การตรวจตราคุณภาพ

3. ประสิทธิภาพการดำเนินงาน

- ลดต้นทุนการผลิต จากทำนาปีละ 3 ครั้ง เหลือปีละ 2 ครั้ง โดยได้ผลผลิตเท่าเดิม

4. ด้านการพัฒนาชุมชน

- มีวิธีการเพิ่มศักยภาพและความสามารถให้กับสมาชิกโดยการอบรมความรู้ในเรื่องดิน ปุ๋ย สารเคมีและยาฆ่าแมลง พร้อมทั้งให้ข้อมูลในเรื่องของพันธุ์ข้าว ราคาข้าว ราคาปุ๋ย

ข้อมูลการสัมภาษณ์สมรรถนะการจัดการห่วงโซ่อุปทาน 5 ด้าน ตามตัวแบบจำลองห่วงโซ่อุปทาน

(SCOR Model) และผลลัพธ์การดำเนินงาน

วิสาหกิจชุมชนกลุ่มเกษตรกรผู้ปลูกข้าวบ้านนาหลวง อ.ไทรน้อย

SCOR/สมรรถนะการจัดการห่วงโซ่อุปทาน

1. การวางแผน วัตถุประสงค์ต้องการทราบ ลักษณะการวางแผนด้านความต้องการของวัตถุดิบ

- มีการสำรวจความต้องการตลาด เริ่มต้นจากการทดลองทำ 2 ไร่ แล้วนำไปแจก ปรากฏว่า มีการตอบรับจากตลาด สำรองตลาด ปรากฏว่า ได้ข้าวไรซ์เบอร์รี่ และหอมนิล นายอำเภอ ปลัด ชิม และมีการสั่ง ได้รับการตอบรับ
- มีการวางแผนกันโดยการประชุมกันว่า ใครต้องการปลูกสายพันธุ์ใด จะปลูกเมื่อไร จำนวนเท่าไร เพื่อควบคุมไม่ให้ข้าวล้นตลาด การเลือกสายพันธุ์ข้าวปลูกจะดูตลาดและความชอบของสมาชิกเกษตรกรเป็นหลัก ซึ่งจะมีเกษตรกรอำเภอเข้ามามีส่วนร่วมในการนำเสนอและคัดเลือกพันธุ์ข้าวคุณภาพนี้
- วางแผนกันในเรื่องทำการตลาด ประสบความสำเร็จ ข้าวได้ OTOP 4 ดาว
- กลุ่มวิสาหกิจชุมชนไม่มีภาวะเบียดเบียน แต่เน้นให้ทำเกษตรอินทรีย์
- หัวหน้าวิสาหกิจเป็นผู้จัดทำบัญชีหลัก และให้คณะกรรมการทราบรายละเอียด

2. การจัดหาแหล่งวัตถุดิบ

- กลุ่มวิสาหกิจชุมชนมีวิธีการคัดเลือกสรรพันธุ์ข้าวให้กับสมาชิก โดยจัดให้มีการประชุมและคัดเลือกพร้อมทั้งเกษตรกรอำเภอเข้ามามีส่วนร่วม
- การบริหารค่าใช้จ่ายในการจัดหาแหล่งวัตถุดิบ ได้รับความสนับสนุนจากภาครัฐ
- วิสาหกิจพยายามจัดทำปุ๋ยอินทรีย์ ยาฆ่าแมลง และถ่ายทอดวิธีการทำไปยังสมาชิกเกษตรกร และให้สมาชิกช่วยกันทดลองทำด้วย
- ทางวิสาหกิจชุมชนจะรับข้าวเปลือกมาจากสมาชิกเกษตรกรและให้ราคาดีกว่า เพื่อนำมาจัดการให้เพียงพอกับส่งให้ตลาด โดยเข้าไปมีส่วนร่วมในการบริหารข้าวเปลือกของสมาชิกเกษตรกรตั้งแต่ตอนที่กำหนดจำนวนไร่ที่ปลูกข้าวแต่ละชนิด
- เรื่องการอุดหนุน มีโรงสีให้บริการ

3. การผลิต

- กลุ่มวิสาหกิจชุมชนมีกระบวนการวางแผนการผลิต กำหนดจำนวนไร่ที่จะปลูกข้าวว่า ข้าวพันธุ์ไหนจะปลูกกี่ไร่

- อย่างไรก็ตามเมื่อสมาชิกเกษตรกรได้พันธุ์ข้าวตามที่ต้องการแล้ว สมาชิกเกษตรกรแต่ละรายก็นำไปปลูกตามความรู้ความสามารถของตน โดยมีทางวิสาหกิจชุมชนคอยให้คำแนะนำในเรื่องของเวลาการเก็บเกี่ยวเพื่อให้ได้ผลผลิตที่สูง สอนให้สมาชิกเกษตรกรจดบันทึกวันหว่านวันใส่ปุ๋ย เพื่อสามารถคำนวณวันเกี่ยวได้
- มีการจัดอบรมในเรื่องของดิน ปุ๋ย สารเคมี และยาฆ่าแมลง เป็นครั้งคราว ตามเหตุการณ์ที่เกิดขึ้น และยังให้ความรู้ในเรื่องของพันธุ์ข้าวทั่วไป กับพันธุ์ข้าวคุณภาพ ว่า พันธุ์ข้าวคุณภาพจะให้กำไรที่ดีกว่า ลงทุนน้อยกว่า
- ให้คำแนะนำในเรื่องการทำนาแบบอินทรีย์
- กลุ่มวิสาหกิจชุมชนเข้าไปมีส่วนร่วมในการจัดเก็บผลผลิตคือจะรับซื้อข้าวเปลือกจากสมาชิกเกษตรกร

4. การจัดส่ง

- สมาชิกเกษตรกรจะเป็นผู้ดำเนินการด้วยตนเอง

5. การส่งคืน

- ไม่มีปัญหาเรื่องการส่งคืน มีการรับประกันคุณภาพ

ผลลัพธ์การดำเนินงาน

1. ประสิทธิภาพตามภารกิจ

- มีวิธีการคัดเลือกพันธุ์ข้าวที่มีคุณภาพเพื่อลดรายจ่าย
- มีวิธีการเพิ่มรายได้ โดยการสอนทำปุ๋ย เมื่อเหลือจากการใช้สามารถนำไปขายได้
- สมาชิกเกษตรกรในวิสาหกิจชุมชนสามารถพึ่งพาตนเองได้เป็นอย่างดี เพราะทางวิสาหกิจชุมชนได้ให้อิสระกับสมาชิกเกษตรกร และพาไปออกบูธในงานต่างๆ

2. คุณภาพสินค้า

- มีการรับประกันคุณภาพ และได้ OTOP 4 ดาว

3. ประสิทธิภาพการดำเนินงาน

- ลดต้นทุนการผลิต จากการใช้สารอินทรีย์

4. ด้านการพัฒนาชุมชน

- มีวิธีการเพิ่มศักยภาพและความสามารถให้กับสมาชิกโดยการอบรมความรู้ในเรื่องดิน ปุ๋ย สารเคมีและยาฆ่าแมลง พร้อมทั้งให้ข้อมูลในเรื่องของพันธุ์ข้าว ราคาข้าว ราคาปุ๋ย

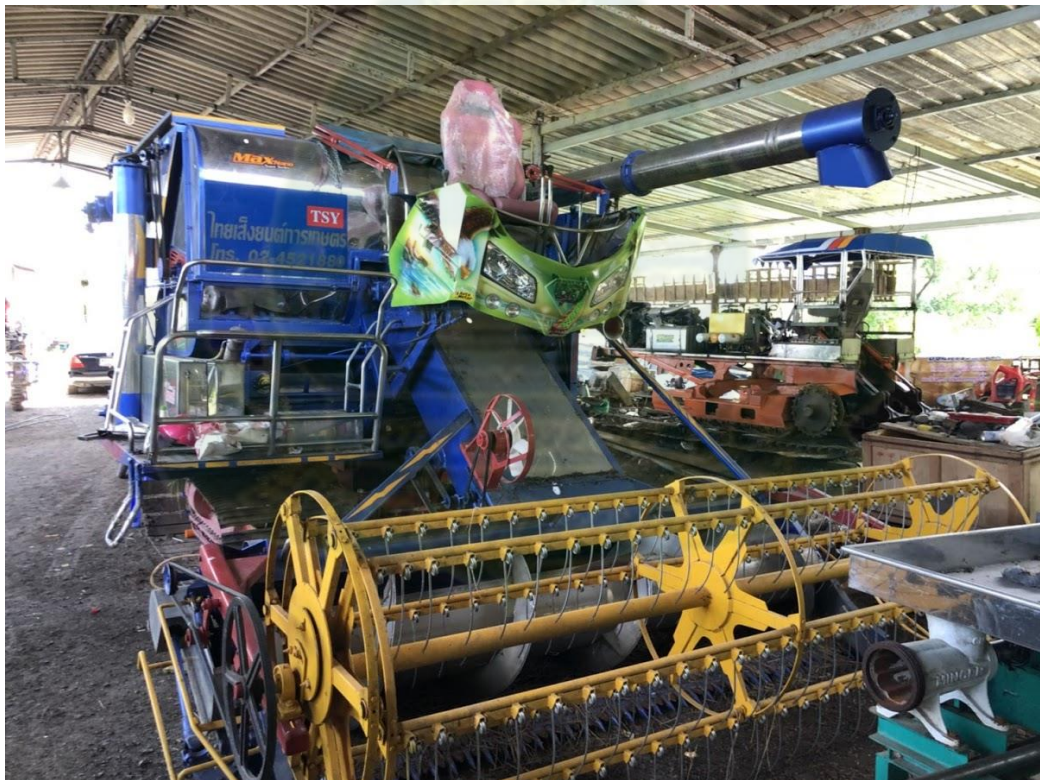
ภาคผนวก ง

ภาพลงสำรวจพื้นที่











เนงบทเตตทนนเสถำบน

วันที่ 10 ต.ค. 2560 02-5017769 3 นาที 0.น.จ. 24-15 มี.ย. 1.ว.ย.ก.ก. 1.ช.ร.ก.ก. 1.ช.ร.ก.ก. 1.ช.ร.ก.ก.

1	ข้าวหอมมะลิ หีบเอง	142 กก.	หีบเองเข้าสี	22 กก.	ปลายจวง	80 กิโล
3	ข้าว หีบเอง	314 กก.+ปูน	200 กก.+ปูน	250 กก.+ปูน	16 กก.+ปูน	200 กก.
1	เม.ย. 60 ข้าวหอม	300 กก.	ไรซ์มิลล์	หอมมะลิหีบ	179 กก.	24 กก.+ปูน 200 กก.
19	ข้าวหอมมะลิ หีบ 5	ปลาย 8	หอมมะลิ 3	กก.ปลาย	10 กิโล	
30	ข้าวหอมมะลิ หีบ	137 กก.	สีพื้น	200 กก.	25 ปูน	0.น.จ. 1.น.จ.
24	ข้าวหอมมะลิ หีบ	130 กก.	สีพื้น	200 กก.	25 ปูน	0.น.จ. 1.น.จ.
2	ปลายจวง	22 กิโล	ปลายจวง	24 กิโล	24 กิโล	24 กิโล
12	ยอดไร่ 10 กิโล	หอมมะลิ 50 กิโล	ไรซ์ 8+10+50 กิโล	10+10+40+50+10+10+10+10+10		

อีกสารพัด นิสัย รุกคึกคัก 30 น. 1.ช.ร.ก.ก. 1.ช.ร.ก.ก. 1.ช.ร.ก.ก.

อาทิตย์ - พักผ่อน 1.ช.ร.ก.ก. 1.ช.ร.ก.ก. 1.ช.ร.ก.ก.

วันที่ 17 ต.ค. 1.ช.ร.ก.ก. 1.ช.ร.ก.ก. 1.ช.ร.ก.ก.

มีประจำ 1.ช.ร.ก.ก. 1.ช.ร.ก.ก. 1.ช.ร.ก.ก.



