



ภาคผนวก ก

ใบรับรองจริยธรรมการวิจัยของโครงการวิจัย



ใบรับรองจริยธรรมการวิจัยของโครงการวิจัย

คณะกรรมการจริยธรรมการวิจัยในคน มหาวิทยาลัยสุโขทัยธรรมาธิราช พิจารณาแล้วเห็นสมควรรับรองโครงการวิจัยและเอกสารประกอบโครงการวิจัยต่อไปนี้

ชื่อโครงการวิจัย : การพัฒนารูปแบบชุมชนการเรียนรู้ออนไลน์ด้วยการคิดเชิงออกแบบเพื่อการสร้างนวัตกรรมสำหรับผู้ประกอบการวิสาหกิจชุมชน

รหัสโครงการวิจัย : STOUIRB2564/003.2510

หัวหน้าโครงการวิจัย : รองศาสตราจารย์ ดร.ชนันท์ภรณ์ ฉัตรภักดิ์รัตน์

สังกัดหน่วยงาน : สำนักเทคโนโลยีการศึกษา มหาวิทยาลัยสุโขทัยธรรมาธิราช

ลงชื่อ.....

(รองศาสตราจารย์ ดร.สมใจ พุทธาพิทักษ์ผล)

ประธานคณะกรรมการจริยธรรมการวิจัยในคน

ลงชื่อ.....

(รองศาสตราจารย์ ดร.สังวรณ์ รัตกระโทก)

กรรมการและเลขานุการคณะกรรมการจริยธรรมการวิจัยในคน

เลขที่ใบรับรอง : 003/65

วันที่ทำการรับรอง : 23 กุมภาพันธ์ 2565

วันหมดอายุใบรับรอง : 22 กุมภาพันธ์ 2566



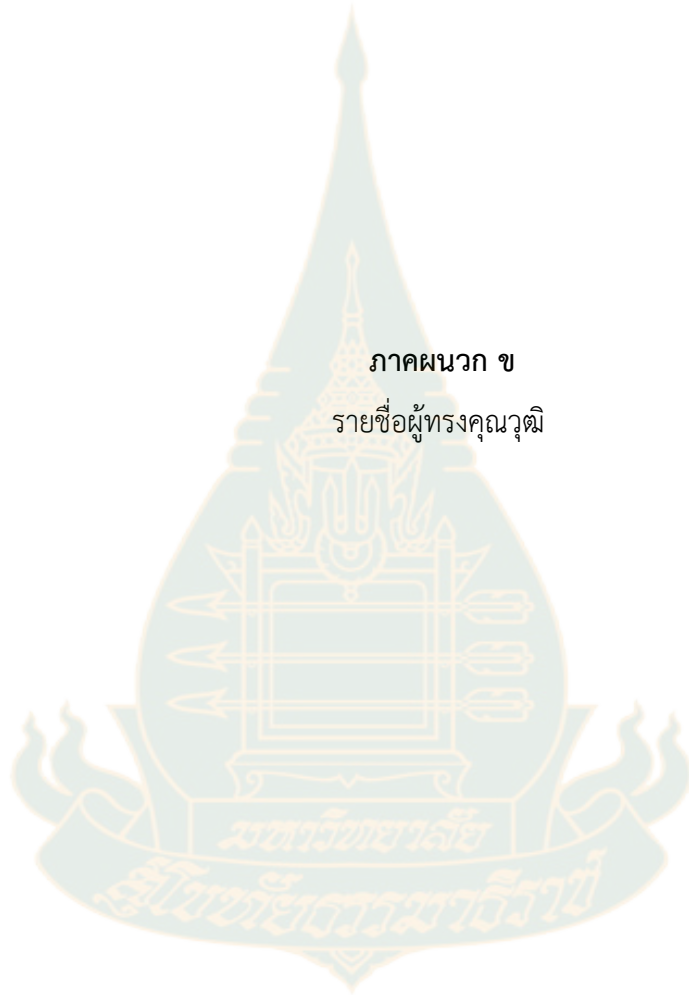
คณะกรรมการจริยธรรมการวิจัยในคน มหาวิทยาลัยสุโขทัยธรรมาธิราช

ที่ตั้ง : สถาบันวิจัยและพัฒนา มหาวิทยาลัยสุโขทัยธรรมาธิราช 9/9 หมู่ 9 ตำบลบางพูด อำเภอปากเกร็ด จังหวัดนนทบุรี 11120

โทรศัพท์ : 02 504 7596

อีเมลล์ : cre@stou.ac.th

ภาคผนวก ข
รายชื่อผู้ทรงคุณวุฒิ



รายชื่อผู้ทรงคุณวุฒิตรวจสอบคุณภาพเครื่องมือวิจัย ประเมินรูปแบบและระบบชุมชนการเรียนรู้ออนไลน์ฯ
ด้วยแนวคิดเชิงออกแบบ วิทยาการศิลปวิธีโอการเรียนรู้ และผู้ทรงคุณวุฒิประเมินผลงานนวัตกรรม

รายชื่อผู้ทรงคุณวุฒิตรวจสอบคุณภาพเครื่องมือวิจัย

1. รองศาสตราจารย์ ดร.เชมณัฐ มิ่งศิริธรรม อาจารย์ประจำสำนักเทคโนโลยีการศึกษา
มหาวิทยาลัยสุโขทัยธรรมาธิราช
2. ผู้ช่วยศาสตราจารย์ ดร.พนมพัทธ์ สมิตานนท์ อาจารย์ประจำสาขาวิชาวิทยาการจัดการ
มหาวิทยาลัยสุโขทัยธรรมาธิราช
3. ผู้ช่วยศาสตราจารย์ ดร.บุริมปรัชญ์ คณินพศุตย์ อาจารย์ประจำสาขาวิชาศึกษาศาสตร์
แขนงวิชาการวัดและประเมินผล
มหาวิทยาลัยสุโขทัยธรรมาธิราช

รายชื่อผู้เชี่ยวชาญให้สัมภาษณ์ข้อมูลเชิงลึกเกี่ยวกับพัฒนารูปแบบชุมชนการเรียนรู้ออนไลน์ด้วยการคิดเชิง
ออกแบบเพื่อการสร้างนวัตกรรมสำหรับผู้ประกอบการวิสาหกิจชุมชน

1. รองศาสตราจารย์ ดร.กมลรัตน์ อินทรทัศน์ อาจารย์ประจำสาขาวิชานิเทศศาสตร์
มหาวิทยาลัยสุโขทัยธรรมาธิราช
2. รองศาสตราจารย์ ดร.สุรีย์ เข้มทอง อาจารย์ประจำสาขาวิชาวิทยาการจัดการ
มหาวิทยาลัยสุโขทัยธรรมาธิราช
3. ผู้ช่วยศาสตราจารย์ ดร.ปรียา สมพีช อาจารย์ประจำสาขาวิชานิเทศศาสตร์
คณะวิทยาการจัดการ มหาวิทยาลัยราชภัฏพระนคร
4. อาจารย์ ดร.ธนัท สมณคุปต์ อาจารย์ประจำภาควิชานวัตกรรมการสื่อสารและ
พัฒนาการเกษตร คณะเทคโนโลยีการเกษตร
สถาบันเทคโนโลยีพระจอมเกล้าเจ้าคุณทหารลาดกระบัง
5. อาจารย์ ดร.นฤปดี วรรณาคม อาจารย์ประจำสาขาวิชาวิทยาการจัดการ
มหาวิทยาลัยสุโขทัยธรรมาธิราช

รายชื่อผู้ทรงคุณวุฒิประเมินรูปแบบและระบบชุมชนการเรียนรู้ออนไลน์ด้วยการคิดเชิงออกแบบเพื่อการ
สร้างนวัตกรรมสำหรับผู้ประกอบการวิสาหกิจชุมชน

1. ผู้ช่วยศาสตราจารย์ ดร.จีรานุช บุตดีจัน อาจารย์ประจำสาขาวิชาวิทยาศาสตร์และเทคโนโลยี
มหาวิทยาลัยสุโขทัยธรรมาธิราช

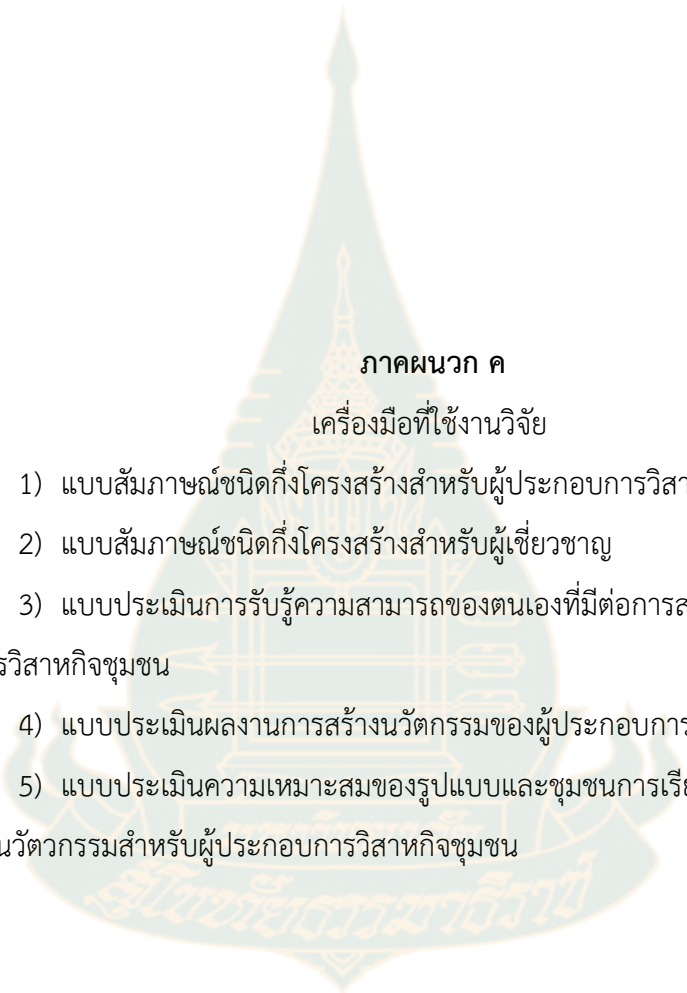
- | | |
|----------------------------------|--|
| 2. อาจารย์ ดร.เกษมสันต์ สกุรัตน์ | อาจารย์ประจำภาควิชาส่งเสริมและนิเทศศาสตร์เกษตร
คณะเกษตร กำแพงแสน วิทยาเขตกำแพงแสน
มหาวิทยาลัยเกษตรศาสตร์ |
| 3. อาจารย์ ดร.วรรณภา โพธิ์ผลิ | อาจารย์ประจำสาขาวิชาคอมพิวเตอร์ศึกษา
คณะครุศาสตร์ มหาวิทยาลัยราชภัฏธนบุรี |
| 4. อาจารย์ ดร.ธนัท สมณคุปต์ | อาจารย์ประจำภาควิชานวัตกรรมการสื่อสารและ
พัฒนาการเกษตร คณะเทคโนโลยีการเกษตร
สถาบันเทคโนโลยีพระจอมเกล้าเจ้าคุณทหารลาดกระบัง |
| 5. อาจารย์ ดร.นฤปดี วรรณาคม | อาจารย์ประจำสาขาวิชาวิทยาการจัดการ
มหาวิทยาลัยสุโขทัยธรรมาธิราช |

รายชื่อวิทยากรคลินิกปีติทัศน์เพื่อการเรียนรู้

- | | |
|---|--|
| 1. ผู้ช่วยศาสตราจารย์ ดร.จีรานุช บุตดีจัน | สาขาวิชาวิทยาศาสตร์และเทคโนโลยี
มหาวิทยาลัยสุโขทัยธรรมาธิราช |
| 2. อาจารย์ ดร.ธนัท สมณคุปต์ | อาจารย์ประจำภาควิชานวัตกรรมการสื่อสารและ
พัฒนาการเกษตร คณะเทคโนโลยีการเกษตร
สถาบันเทคโนโลยีพระจอมเกล้าเจ้าคุณทหารลาดกระบัง |
| 3. อาจารย์ ดร.ชุติวัดน์ สุวัตติพงษ์ | อาจารย์ประจำสำนักเทคโนโลยีการศึกษา
มหาวิทยาลัยสุโขทัยธรรมาธิราช |

รายชื่อผู้ทรงคุณวุฒิประเมินผลงานนวัตกรรมของผู้ประกอบการวิสาหกิจชุมชน

- | | |
|---|--|
| 1. ผู้ช่วยศาสตราจารย์ ดร.จีรนนท์ เข็มขันธุ์ | อาจารย์ประจำภาควิชานวัตกรรมการสื่อสารและ
พัฒนาการเกษตร คณะเทคโนโลยีการเกษตร
สถาบันเทคโนโลยีพระจอมเกล้าเจ้าคุณทหารลาดกระบัง |
| 2. อาจารย์ ดร.สายน้ำผึ้ง ทองใส | สาขาวิชามนุษยนิเวศศาสตร์
มหาวิทยาลัยสุโขทัยธรรมาธิราช |
| 3. อาจารย์ ดร.ธนัท สมณคุปต์ | อาจารย์ประจำภาควิชานวัตกรรมการสื่อสารและ
พัฒนาการเกษตร คณะเทคโนโลยีการเกษตร
สถาบันเทคโนโลยีพระจอมเกล้าเจ้าคุณทหารลาดกระบัง |



ภาคผนวก ค

เครื่องมือที่ใช้งานวิจัย

- 1) แบบสัมภาษณ์ชนิดกึ่งโครงสร้างสำหรับผู้ประกอบการวิสาหกิจชุมชน
- 2) แบบสัมภาษณ์ชนิดกึ่งโครงสร้างสำหรับผู้เชี่ยวชาญ
- 3) แบบประเมินการรับรู้ความสามารถของตนเองที่มีต่อการสร้างนวัตกรรมของผู้ประกอบการวิสาหกิจชุมชน
- 4) แบบประเมินผลงานการสร้างนวัตกรรมของผู้ประกอบการวิสาหกิจชุมชน
- 5) แบบประเมินความเหมาะสมของรูปแบบและชุมชนการเรียนรู้ออนไลน์ด้วยการคิดเชิงออกเพื่อการสร้างนวัตกรรมสำหรับผู้ประกอบการวิสาหกิจชุมชน



เอกสารชี้แจงผู้เข้าร่วมการวิจัย (Participant Information Sheet)
โครงการวิจัย เรื่อง การพัฒนารูปแบบชุมชนการเรียนรู้ออนไลน์ด้วยการคิดเชิงออกแบบ
เพื่อการสร้างนวัตกรรมสำหรับผู้ประกอบการวิสาหกิจชุมชน
สำหรับผู้ประกอบการวิสาหกิจชุมชน

แบบสัมภาษณ์ชนิดกึ่งโครงสร้าง โครงสร้างวิจัยเรื่อง “การพัฒนารูปแบบชุมชนการเรียนรู้ออนไลน์ด้วยการคิดเชิงออกแบบเพื่อการสร้างนวัตกรรมสำหรับผู้ประกอบการวิสาหกิจชุมชน” (A Development of Online Learning Community based on Design Thinking Concepts to Creating Innovation for Community Enterprise’ Entrepreneurs) ผู้วิจัยสร้างขึ้นจากการศึกษาเอกสารและงานวิจัยที่เกี่ยวข้องกับ (1) การจัดการเรียนรู้ชุมชน (2) การคิดเชิงออกแบบ (3) วิสาหกิจชุมชน และ (4) การสร้างนวัตกรรม โดยวัตถุประสงค์ของการสัมภาษณ์เพื่อนำข้อมูลมาใช้กำหนดเป็นกรอบการพัฒนารูปแบบชุมชนการเรียนรู้ออนไลน์ด้วยการคิดเชิงออกแบบเพื่อการสร้างนวัตกรรมสำหรับผู้ประกอบการวิสาหกิจชุมชน ประกอบด้วย 7 ตอน โดยใช้เวลาในการตอบแบบสัมภาษณ์ประมาณ 30 นาที ผู้วิจัยจะสัมภาษณ์ทางโทรศัพท์ หรือใช้การสัมภาษณ์ผ่านระบบออนไลน์ จากนั้นผู้วิจัยจะนำข้อมูลที่ได้จากการสัมภาษณ์มาวิเคราะห์เนื้อหา จัดหมวดหมู่ความสัมพันธ์ของข้อมูล และนำเสนอข้อมูลเชิงพรรณนาต่อไป แบบสัมภาษณ์มีรายละเอียดดังนี้

- ตอนที่ 1 ข้อมูลทั่วไปเกี่ยวกับสถานภาพของวิสาหกิจชุมชน
- ตอนที่ 2 กระบวนการเรียนรู้/วิธีการแลกเปลี่ยนเรียนรู้ของกลุ่ม
- ตอนที่ 3 พื้นฐานทางด้านเทคโนโลยีสารสนเทศ
- ตอนที่ 4 กระบวนการพัฒนาผลิตภัณฑ์/บริการ
- ตอนที่ 5 เทคนิค วิธีการสร้างสรรค์ผลิตภัณฑ์/บริการให้มีความแตกต่าง/โดดเด่น
- ตอนที่ 6 ความคิดเห็นที่มีต่อรูปแบบชุมชนการเรียนรู้ออนไลน์ฯ
- ตอนที่ 7 ข้อคิดเห็น หรือข้อเสนอแนะอื่น ๆ

ขอให้ตอบคำถามสัมภาษณ์ตามประสบการณ์ที่ท่านสะท้อนความรู้สึกและความต้องการของท่านตามความเป็นจริงมากที่สุด ข้อมูลและคำตอบทั้งหมดจะถูกปกปิดเป็นความลับ การเผยแพร่ผลการวิจัยจะกระทำในภาพรวม หากท่านรู้สึกอึดอัด หรือรู้สึกไม่สบายใจในบางคำถามท่านมีสิทธิ์จะไม่ตอบคำถามเหล่านั้นได้



หน้า 1 ของจำนวน 7 หน้า

รหัสโครงการวิจัย STOUJRB 2564/003.2510

วันที่รับรอง..... 23 ก.พ. 2565

วันหมดอายุ..... 22 ก.พ. 2566

ตอนที่ 1 ข้อมูลทั่วไปเกี่ยวกับสถานภาพของวิสาหกิจชุมชน

1) รายชื่อวิสาหกิจชุมชน.....สถานที่ตั้ง และเบอร์ติดต่อ.....

2) รายชื่อผู้ให้สัมภาษณ์ ตำแหน่ง และอายุ.....

3) รูปแบบของวิสาหกิจชุมชน

การผลิตสินค้า

การผลิตพืช

การผลิตปศุสัตว์

การผลิตประมง

การแปรรูปและผลิตภัณฑ์อาหาร

ผลิตภัณฑ์ผ้าทอ/เสื้อผ้า

การแปรรูปและผลิตภัณฑ์อาหาร

ผลิตภัณฑ์ผ้าทอ/เสื้อผ้า

เครื่องจักสาน

ดอกไม้ประดิษฐ์

เครื่องจักรกล

ของชำร่วย/ของที่ระลึก

ผลิตภัณฑ์สมุนไพร

เครื่องดื่ม

เครื่องประดับ/อัญมณี

เครื่องไม้/เฟอร์นิเจอร์

เครื่องหนัง

การผลิตปัจจัยการผลิต

เครื่องปั้น

สิ่งประดิษฐ์จากโลหะ

การผลิตสินค้าอื่น ๆ

การบริการ

ร้านค้าชุมชน

ออมทรัพย์ชุมชน

ท้องเที่ยว

สุขภาพ

ซ่อมเครื่องจักรกล

บริการอื่น ๆ

4) ระยะเวลาดำเนินการ

มากกว่า 5 ปี

5 - 10 ปี

10 ปีขึ้นไป

5) ระดับ OTOP

ยังไม่ได้จัดระดับ OTOP

OTOP ระดับ 1 ดาว

OTOP ระดับ 2 ดาว

OTOP ระดับ 3 ดาว

OTOP ระดับ 4 ดาว

OTOP ระดับ 5 ดาว



หน้า 2 ของจำนวน 7 หน้า

รหัสโครงการวิจัย STOUIRB 2564 / 003.2590

วันที่รับรอง..... 23 ก.พ. 2565

วันหมดอายุ..... 22 ก.พ. 2566

ตอนที่ 2 กระบวนการเรียนรู้/วิธีการแลกเปลี่ยนเรียนรู้ของกลุ่ม

2. ท่านคิดว่ากระบวนการเรียนรู้/วิธีการแลกเปลี่ยนเรียนรู้ในกลุ่มวิสาหกิจชุมชน ควรมีลักษณะอย่างไร และมีองค์ประกอบใดเกี่ยวข้องบ้าง

.....

.....

.....

.....

.....

.....

.....

.....

.....

.....

ตอนที่ 3 พื้นฐานทางด้านเทคโนโลยีสารสนเทศ

3. ท่านคิดว่าเทคโนโลยีและเครื่องมือใดที่ควรนำมาใช้เพื่อการสร้างชุมชนการเรียนรู้ในรูปแบบออนไลน์

.....

.....

.....

.....

.....

.....

.....

.....

.....

.....

ตอนที่ 4 กระบวนการพัฒนาผลิตภัณฑ์/บริการ

4. ท่านคิดว่ากระบวนการยกระดับหรือพัฒนาผลิตภัณฑ์/บริการของกลุ่มวิสาหกิจชุมชนไปสู่สินค้า/บริการเชิงนวัตกรรมควรมีขั้นตอนการพัฒนาอย่างไรบ้าง

.....

.....

.....

.....

.....

.....

.....

.....

.....

.....



ตอนที่ 5 เทคนิค วิธีการสร้างสรรค์ผลิตภัณฑ์/บริการให้มีความแตกต่าง/โดดเด่น

5. ท่านคิดว่าเทคนิค วิธีการสร้างสรรค์ผลิตภัณฑ์/บริการให้มีความแตกต่าง/โดดเด่น ควรมีการดำเนินการอย่างไรบ้าง

.....

.....

.....

.....

.....

.....

.....

.....

.....

.....

ตอนที่ 6 ความคิดเห็นที่มีต่อรูปแบบชุมชนการเรียนรู้ออนไลน์ฯ

6. ท่านคิดว่าชุมชนการเรียนรู้ออนไลน์ด้วยการคิดเชิงออกแบบเพื่อการสร้างนวัตกรรมสำหรับผู้ประกอบการวิสาหกิจชุมชนควรมีรูปแบบและองค์ประกอบอะไรบ้าง

.....

.....

.....

.....

.....

.....

.....

.....

.....

.....

ตอนที่ 7 ข้อคิดเห็น หรือข้อเสนออื่น ๆ

7. ข้อคิดเห็นและข้อเสนอแนะอื่น ๆ

.....

.....

.....

.....

.....

.....

.....

.....

.....

.....



หน้า 4 ของจำนวน 7 หน้า

รหัสโครงการวิจัย STOU/IRB 2564 /003 2510

วันที่รับรอง... 23 ก.พ. 2565

วันหมดอายุ... 22 ก.พ. 2566



เอกสารชี้แจงผู้เข้าร่วมการวิจัย (Participant Information Sheet)
โครงการวิจัย เรื่อง การพัฒนารูปแบบชุมชนการเรียนรู้ออนไลน์ด้วยการคิดเชิงออกแบบ
เพื่อการสร้างนวัตกรรมสำหรับผู้ประกอบการวิสาหกิจชุมชน
สำหรับผู้เชี่ยวชาญ

แบบสัมภาษณ์ชนิดกึ่งโครงสร้างนี้เป็นส่วนหนึ่งของการวิจัยเรื่อง “การพัฒนารูปแบบชุมชนการเรียนรู้ออนไลน์ด้วยการคิดเชิงออกแบบเพื่อการสร้างนวัตกรรมสำหรับผู้ประกอบการวิสาหกิจชุมชน” (A Development of Online Learning Community based on Design Thinking Concepts to Creating Innovation for Community Enterprise' Entrepreneurs) ผู้วิจัยสร้างขึ้นจากการศึกษาเอกสารและงานวิจัยที่เกี่ยวข้องกับ (1) การจัดการเรียนรู้ชุมชน (2) การคิดเชิงออกแบบ (3) วิสาหกิจชุมชน และ (4) การสร้างนวัตกรรม โดยวัตถุประสงค์ของการสัมภาษณ์เพื่อนำข้อมูลมาใช้กำหนดเป็นกรอบการพัฒนารูปแบบชุมชนการเรียนรู้ออนไลน์ด้วยการคิดเชิงออกแบบเพื่อการสร้างนวัตกรรมสำหรับผู้ประกอบการวิสาหกิจชุมชน ประกอบด้วย 7 ตอน โดยใช้เวลาในการตอบแบบสัมภาษณ์ประมาณ 30 นาที ผู้วิจัยจะสัมภาษณ์ทางโทรศัพท์ หรือใช้การสัมภาษณ์ผ่านระบบออนไลน์ จากนั้นผู้วิจัยจะนำข้อมูลที่ได้จากการสัมภาษณ์มาวิเคราะห์เนื้อหา จัดหมวดหมู่ความสัมพันธ์ของข้อมูล และนำเสนอข้อมูลเชิงพรรณนาต่อไป แบบสัมภาษณ์มีรายละเอียดดังนี้

- ตอนที่ 1 ข้อมูลทั่วไปเกี่ยวกับผู้เชี่ยวชาญ
- ตอนที่ 2 ลักษณะของชุมชนการเรียนรู้ออนไลน์ด้วยการคิดเชิงออกแบบ
- ตอนที่ 3 เทคนิคและกระบวนการเรียนรู้เพื่อส่งเสริมการสร้างนวัตกรรมของผู้ประกอบการวิสาหกิจชุมชน
- ตอนที่ 4 เทคโนโลยีและเครื่องมือทางด้านดิจิทัล
- ตอนที่ 5 องค์ประกอบของรูปแบบฯ
- ตอนที่ 6 ขั้นตอนการเรียนรู้ของรูปแบบฯ
- ตอนที่ 7 ข้อคิดเห็น หรือข้อเสนอแนะอื่น ๆ

ขอให้ตอบคำถามสัมภาษณ์ตามประสบการณ์ที่ท่านสะท้อนความรู้สึกและความต้องการของท่านตามความเป็นจริงมากที่สุด ข้อมูลและคำตอบทั้งหมดจะถูกปกปิดเป็นความลับ การเผยแพร่ผลการวิจัยจะกระทำในภาพรวม หากท่านรู้สึกอึดอัด หรือรู้สึกไม่สบายใจในบางคำถามท่านมีสิทธิ์จะไม่ตอบคำถามเหล่านั้นได้



หน้า 1 ของจำนวน 7 หน้า

รหัสโครงการวิจัย STOUJRB 2564 /003. 2510

วันที่รับรอง..... 23 ก.พ. 2565.....

วันหมดอายุ..... 22 ก.พ. 2566.....

ตอนที่ 1 ข้อมูลทั่วไปเกี่ยวกับผู้เชี่ยวชาญ

- 1) ชื่อ-สกุล.....ตำแหน่ง.....
- 2) หน่วยงานสังกัด.....
- 3) สถานที่ติดต่อ.....เบอร์โทรศัพท์.....

ตอนที่ 2 ลักษณะของชุมชนการเรียนรู้ออนไลน์ด้วยการคิดเชิงออกแบบ

2. ท่านคิดว่าชุมชนการเรียนรู้ออนไลน์ด้วยการคิดเชิงออกแบบควรมีลักษณะอย่างไร

.....

.....

.....

.....

.....

.....

ตอนที่ 3 เทคนิคและกระบวนการเรียนรู้เพื่อส่งเสริมการสร้างนวัตกรรมของผู้ประกอบการวิสาหกิจชุมชน

3. ท่านคิดว่าการสร้างนวัตกรรมของผู้ประกอบการวิสาหกิจชุมชนควรมีเทคนิคและกระบวนการเรียนรู้อย่างไร

.....

.....

.....

.....

.....

.....

ตอนที่ 4 เทคโนโลยีและเครื่องมือทางด้านดิจิทัล

4. ท่านคิดว่าควรนำเทคโนโลยีและเครื่องมือทางด้านดิจิทัลใดมาประยุกต์ใช้เพื่อสร้างชุมชนการเรียนรู้ออนไลน์ด้วยการคิดเชิงออกแบบเพื่อการสร้างนวัตกรรมสำหรับผู้ประกอบการวิสาหกิจชุมชน

.....

.....

.....

.....

.....

.....



ตอนที่ 5 องค์ประกอบของรูปแบบฯ

5. ท่านคิดว่ารูปแบบชุมชนการเรียนรู้ออนไลน์ด้วยการคิดเชิงออกแบบเพื่อการสร้างนวัตกรรมสำหรับผู้ประกอบการ
วิสาหกิจชุมชนควรมีองค์ประกอบใดเกี่ยวข้องบ้าง

.....

.....

.....

.....

.....

.....

.....

ตอนที่ 6 ขั้นตอนการเรียนรู้ของรูปแบบฯ

6. ท่านคิดว่าชุมชนการเรียนรู้ออนไลน์ด้วยการคิดเชิงออกแบบเพื่อการสร้างนวัตกรรมสำหรับผู้ประกอบการวิสาหกิจ
ชุมชนควรมีขั้นตอนการเรียนรู้อย่างไร

.....

.....

.....

.....

.....

.....

.....

ตอนที่ 7 ข้อคิดเห็น หรือข้อเสนออื่น ๆ

7. ข้อคิดเห็นและข้อเสนอแนะอื่น ๆ

.....

.....

.....

.....

.....

.....

.....





แบบประเมินการรับรู้ความสามารถของตนเองที่มีต่อการสร้างนวัตกรรมของผู้ประกอบการวิสาหกิจชุมชน

เรื่อง การพัฒนารูปแบบชุมชนการเรียนรู้ออนไลน์ด้วยการคิดเชิงออกแบบเพื่อการสร้างนวัตกรรม
สำหรับผู้ประกอบการวิสาหกิจชุมชน

A Development of Online Learning Community based on Design Thinking Concepts
to Creating Innovation for Community Enterprise' Entrepreneurs

แบบประเมินการรับรู้ความสามารถของตนเองที่มีต่อการสร้างนวัตกรรมของผู้ประกอบการวิสาหกิจชุมชน
โครงการวิจัย เรื่อง การพัฒนารูปแบบชุมชนการเรียนรู้ออนไลน์ด้วยการคิดเชิงออกแบบเพื่อการสร้างนวัตกรรม
สำหรับผู้ประกอบการวิสาหกิจชุมชน มีวัตถุประสงค์เพื่อให้ผู้ประกอบการวิสาหกิจชุมชนประเมินการรับรู้
ความสามารถของตนเองที่มีต่อการสร้างนวัตกรรมก่อนการใช้รูปแบบและหลังการใช้รูปแบบชุมชนการเรียนรู้
ออนไลน์ฯ แบบประเมินการรับรู้ความสามารถของตนเองที่มีต่อการสร้างนวัตกรรมของผู้ประกอบการวิสาหกิจ
ชุมชน นี้ ผู้วิจัยพัฒนาขึ้นจากการทบทวนเอกสารและงานวิจัยที่เกี่ยวข้องกับการสร้างนวัตกรรมของผู้ประกอบการวิสาหกิจ
ชุมชน (Fingar, 2012; Furr and Deyer, 2014; วาโร เฟ็งสวัสต์, 2551; เนาวนิตย์ สงคราม, 2556; สำนักงาน
นวัตกรรมแห่งชาติ, 2562) โดยมีเกณฑ์การประเมิน 4 ด้านตามขั้นตอนของการสร้างนวัตกรรม ได้แก่ (1) ระบุถึง
ปัญหาที่ต้องการแก้ไข (2) ระดมความคิด ประเมิน และตัดสินใจเลือก (3) พัฒนาต้นแบบ และ (4) เผยแพร่ขยายผล

วิธีการให้คะแนนและการแปลผลคะแนน

แบบประเมินการรับรู้ความสามารถของตนเองฯ เป็นแบบประมาณค่า 5 ระดับตามแนวคิดของลิ-เคิร์ท
(Likert Scale) ซึ่งมีเกณฑ์การประเมิน ดังนี้

5 หมายถึง มีความคิดเห็นว่าการรับรู้ความสามารถของตนเองที่มีต่อการสร้างนวัตกรรมอยู่ในระดับ
มากที่สุดหรือดีมาก

4 หมายถึง มีความคิดเห็นว่าการรับรู้ความสามารถของตนเองที่มีต่อการสร้างนวัตกรรมอยู่ในระดับ
มากหรือดี

3 หมายถึง มีความคิดเห็นว่าการรับรู้ความสามารถของตนเองที่มีต่อการสร้างนวัตกรรมอยู่ในระดับ
ปานกลางหรือพอใช้

2 หมายถึง มีความคิดเห็นว่าการรับรู้ความสามารถของตนเองที่มีต่อการสร้างนวัตกรรมอยู่ในระดับ
น้อยหรือต่ำกว่ามาตรฐาน

1 หมายถึง มีความคิดเห็นว่าการรับรู้ความสามารถของตนเองที่มีต่อการสร้างนวัตกรรมอยู่ในระดับ
น้อยที่สุดหรือต้องปรับปรุงแก้ไข



หน้า 1 ของจำนวน 3 หน้า

รหัสโครงการวิจัย STOUJRB 2564/003.2510

วันที่รับรอง... 23 ก.พ. 2565

วันหมดอายุ... 22 ก.พ. 2566

การแปลความหมายค่าคะแนนเฉลี่ย ดังนี้

ค่าเฉลี่ยระหว่าง 4.51 - 5.00 หมายถึง การรับรู้ความสามารถของตนเองที่มีต่อการสร้างนวัตกรรม
อยู่ในระดับมากที่สุด

ค่าเฉลี่ยระหว่าง 3.51 - 4.50 หมายถึง การรับรู้ความสามารถของตนเองที่มีต่อการสร้างนวัตกรรม
อยู่ในระดับมาก

ค่าเฉลี่ยระหว่าง 2.51 - 3.50 หมายถึง การรับรู้ความสามารถของตนเองที่มีต่อการสร้างนวัตกรรม
อยู่ในระดับปานกลาง

ค่าเฉลี่ยระหว่าง 1.51 - 2.50 หมายถึง การรับรู้ความสามารถของตนเองที่มีต่อการสร้างนวัตกรรม
อยู่ในระดับน้อย

ค่าเฉลี่ยระหว่าง 1.00 - 1.50 หมายถึง การรับรู้ความสามารถของตนเองที่มีต่อการสร้างนวัตกรรม
อยู่ในระดับน้อยที่สุด

สถิติที่ใช้ในการวิเคราะห์ข้อมูล

วิเคราะห์ข้อมูลเปรียบเทียบคะแนนการประเมินการรับรู้ความสามารถของตนเองที่มีต่อการสร้างนวัตกรรม
ของผู้ประกอบการวิสาหกิจชุมชนกลุ่มตัวอย่างก่อนและหลังการทดลอง ใช้การวิเคราะห์ค่า t โดยใช้สถิติ t -test
dependent

หากท่านตัดสินใจเข้าร่วมตอบแบบประเมินการรับรู้ความสามารถของตนเอง ท่านจะใช้เวลาประมาณ 20
นาที โดยแบบประเมินการรับรู้ความสามารถของตนเองนี้ประกอบด้วยคำถาม 3 ส่วน จำนวน 25 ข้อ ได้แก่ ตอนที่ 1
ข้อมูลทั่วไปของผู้ประกอบการวิสาหกิจชุมชน ตอนที่ 2 การประเมินการรับรู้ความสามารถของตนเองที่มีต่อการสร้าง
นวัตกรรม และตอนที่ 3 ข้อเสนอแนะอื่น ๆ ขอความกรุณาให้ท่านตอบคำถามตามประสบการณ์ที่ท่านประสบหรือ
สถานการณ์ที่สะท้อนความรู้สึกของท่านที่ใกล้เคียงกับเหตุการณ์ความเป็นจริงมากที่สุด

ข้อมูลและคำตอบทั้งหมดจะถูกปกปิดเป็นความลับ การเผยแพร่ผลการวิจัยจะกระทำในภาพรวม
หากท่านรู้สึกอึดอัด หรือรู้สึกไม่สบายใจในบางคำถามท่านมีสิทธิ์จะไม่ตอบคำถามเหล่านั้นได้

ชี้แจง แบบประเมินการรับรู้ความสามารถของตนเอง : โปรดเติมเครื่องหมาย และกรอกข้อความให้สมบูรณ์

ส่วนที่ 1 ข้อมูลทั่วไปของผู้ประกอบการวิสาหกิจชุมชน

ชื่อ - สกุล.....ชื่อวิสาหกิจชุมชน.....

พื้นที่ดำเนินงาน.....



หน้า 2 ของจำนวน 3 หน้า

รหัสโครงการวิจัย STOUJRB 2564 /003.2510

วันที่รับรอง..... 23 ก.พ. 2565

วันหมดอายุ..... 22 ก.พ. 2566

ส่วนที่ 2 การประเมินการรับรู้ความสามารถของตนเองที่มีต่อการสร้างนวัตกรรม

โปรดทำเครื่องหมาย ✓ ลงในช่องแบบประเมินการรับรู้ความสามารถของตนเองที่มีต่อการสร้างนวัตกรรมของผู้ประกอบการวิสาหกิจชุมชน โดยระดับการรับรู้ความสามารถของตนเองที่มีต่อการสร้างนวัตกรรม แบ่งออกเป็น 5 ระดับ (Rating Scale) ดังนี้

5 = มากที่สุดหรือดีมาก 4 = มากหรือดี 3 = ปานกลางหรือพอใช้ 2 = น้อยหรือต่ำกว่ามาตรฐาน 1 = น้อยที่สุดหรือต้องปรับปรุงแก้ไข

รายการประเมินตนเอง	ระดับการรับรู้ความสามารถของตนเองที่มีต่อการสร้างนวัตกรรม				
	5	4	3	2	1
การระบุถึงปัญหาที่ต้องการแก้ไข					
1. สามารถระบุถึงปัญหาที่ต้องการแก้ไขได้					
2. สามารถทำความเข้าใจอย่างเจาะลึกถึงปัญหาที่ต้องการแก้ไขได้					
3. สามารถค้นหาความต้องการจากกลุ่มเป้าหมาย/ลูกค้า เพื่อนำไปสู่การสร้างนวัตกรรมได้					
4. สามารถตั้งคำถามเชิงลึกเพื่อให้ได้มุมมองเกี่ยวกับปัญหาสำคัญที่จะนำไปสู่การสร้างนวัตกรรมได้					
5. สามารถรวบรวมข้อมูลต่าง ๆ เข้าด้วยกันเพื่อให้ได้มุมมองใหม่ ๆ ในการแก้ปัญหา					
6. สามารถเชื่อมโยงข้อมูลต่าง ๆ เพื่อสังเคราะห์ข้อมูลใหม่ที่จะนำไปสู่การสร้างนวัตกรรมได้					
การระดมความคิด ประเมินและตัดสินใจเลือก					
1. สามารถระดมความคิดในการพัฒนาสิ่งใหม่ให้เกิดคุณค่า					
2. สามารถแลกเปลี่ยนความรู้กับผู้อื่นเพื่อการสร้างนวัตกรรมได้					
3. สามารถจัดลำดับความคิดที่ต้องการในการสร้างนวัตกรรมได้					
4. สามารถกำหนดความชัดเจนในการสร้างนวัตกรรมได้					
5. สามารถคาดการณ์ผลที่จะเกิดขึ้นจากการการสร้างนวัตกรรมเพื่อแก้ไขปัญหาได้					
6. สามารถนำความคิดไปทดสอบกับผู้มีส่วนได้เสีย					
7. สามารถประเมินแนวคิดที่จะนำไปแก้ไขปัญหาได้					
8. สามารถตัดสินใจเลือกแนวคิดที่จะสามารถนำไปใช้ในการสร้างนวัตกรรมได้					
การพัฒนาต้นแบบ					
1. สามารถวางแผนการพัฒนาที่สืบเนื่องมาจากการเลือกวิธีการแก้ไขปัญหาที่ดีที่สุดได้					



รายการประเมินตนเอง	ระดับการรับรู้ความสามารถ ของตนเองที่มีต่อ การสร้างนวัตกรรม				
	5	4	3	2	1
2. สามารถออกแบบการพัฒนาวัตกรรมการพัฒนา ซึ่งจะเกี่ยวข้องทั้งการเชื่อมโยงคน เทคโนโลยี ทรัพยากร และความหลากหลายไปสู่การสร้างนวัตกรรมได้					
3. สามารถดำเนินการพัฒนาวัตกรรมการตามแผนที่กำหนดไว้					
4. สามารถนำนวัตกรรมที่พัฒนาขึ้นไปทดลองใช้เพื่อผลตอบรับจากกลุ่มเป้าหมาย/ลูกค้า					
5. สามารถประเมินคุณภาพของนวัตกรรมที่พัฒนาขึ้นโดยใช้ข้อมูลเชิงประจักษ์					
6. สามารถปรับปรุงต้นแบบนวัตกรรมให้เป็นที่ต้องการของกลุ่มเป้าหมาย/ลูกค้าได้					
การเผยแพร่และขยายผล นวัตกรรมออกสู่ตลาด					
1. สามารถนำนวัตกรรมต้นแบบมาต่อยอดเป็นนวัตกรรมที่สร้างมูลค่าได้					
2. สามารถเผยแพร่นวัตกรรมออกสู่ตลาดหรือนำไปใช้แก้ปัญหาในกลุ่มเป้าหมาย/ลูกค้าได้					
3. นวัตกรรมที่พัฒนาขึ้นก่อให้เกิดคุณค่าต่อผู้ที่นำนวัตกรรมไปใช้ประโยชน์					
4. สามารถขยายผลในการนำนวัตกรรมไปใช้แก้ปัญหาในกลุ่มเป้าหมาย/ลูกค้าได้					
5. สามารถพัฒนานวัตกรรมที่สร้างความแตกต่าง สร้างสรรค์ และมีคุณค่า เป็นที่ต้องการของกลุ่มเป้าหมาย/ลูกค้าได้					

ส่วนที่ 3 ข้อเสนอแนะอื่น ๆ

.....

.....

.....

.....

.....

.....





แบบประเมินผลงานการสร้างนวัตกรรมของผู้ประกอบการวิสาหกิจชุมชน
โดยใช้เกณฑ์การประเมินแบบ Rubrics สำหรับผู้ทรงคุณวุฒิ

เรื่อง การพัฒนารูปแบบชุมชนการเรียนรู้ออนไลน์ด้วยการคิดเชิงออกแบบเพื่อการสร้างนวัตกรรม
สำหรับผู้ประกอบการวิสาหกิจชุมชน

A Development of Online Learning Community based on Design Thinking Concepts
to Creating Innovation for Community Enterprise' Entrepreneurs

แบบประเมินผลงานการสร้างนวัตกรรมของผู้ประกอบการวิสาหกิจชุมชน โครงการวิจัยเรื่อง “การพัฒนา
รูปแบบชุมชนการเรียนรู้ออนไลน์ด้วยการคิดเชิงออกแบบเพื่อการสร้างนวัตกรรมสำหรับผู้ประกอบการวิสาหกิจ
ชุมชน” มีวัตถุประสงค์เพื่อประเมินความสามารถในการสร้างนวัตกรรมหลังการทดลองใช้รูปแบบฯ ที่พัฒนาขึ้น
โดยเป็นการประเมินจากผลงานการสร้างนวัตกรรมของผู้ประกอบการวิสาหกิจชุมชน ทั้งนี้เกณฑ์ที่ใช้ประเมินผลงาน
นวัตกรรม ผู้วิจัยพัฒนาขึ้นจากการทบทวนเอกสารและงานวิจัยที่เกี่ยวข้องดังนี้ UNDP (2016), สำนักงานนวัตกรรม
แห่งชาติ (2562), เนาวนิตย์ สงคราม (2556), สมเกียรติ สุทธิธรรการ (2560), วัลย์ลดา พรหมเวียง (2561) สุรเดช จง
วรรณศิริ (2562) และ วาโร เพ็งสวัสดิ์ (2551) ประกอบด้วยหลักการ 3 ประการ คือ (1) ความใหม่ (2) ผ่าน
กระบวนการค้นคว้าวิจัยตามหลักการที่ถูกต้องและเป็นที่ยอมรับ รวมถึง (3) เกิดคุณค่าและสร้างการเปลี่ยนแปลง
ทั้งนี้ผลงานนวัตกรรมที่สร้างขึ้น แบ่งเป็น 3 ระดับ ได้แก่

1. ผลงานนวัตกรรมระดับดีมาก ค่าคะแนนอยู่ระหว่าง 21 - 24 คะแนน
2. ผลงานนวัตกรรมระดับดี ค่าคะแนนอยู่ระหว่าง 17 - 20 คะแนน
3. ผลงานนวัตกรรมระดับพอใช้ ค่าคะแนนอยู่ระหว่าง 13 - 16 คะแนน

ประเด็นในการประเมิน	3 คะแนน (ดีมาก)	2 คะแนน (ดี)	1 คะแนน (พอใช้)
1. ผลงานนวัตกรรมมีความใหม่			
1.1 การปรับปรุงจากของเดิมหรือพัฒนาขึ้นใหม่ แตกต่างจาก ของเดิมที่เคยมีมา			
1.2 การตอบสนองต่อความต้องการหรือสร้างความพึงพอใจให้กับ ลูกค้า			
2. ผลงานนวัตกรรมผ่านกระบวนการค้นคว้าวิจัยตามหลักการ ที่ถูกต้องและเป็นที่ยอมรับ			



หน้า 1 ของจำนวน 3 หน้า

รหัสโครงการวิจัย STOU/IRB 2564 / 003.2510

วันที่รับรอง..... 23 ก.พ. 2565

วันหมดอายุ..... 22 ก.พ. 2566

ประเด็นในการประเมิน	3 คะแนน (ดีมาก)	2 คะแนน (ดี)	1 คะแนน (พอใช้)
2.1 การปรับกระบวนการทัศน์โดยให้ความสำคัญกับแนวคิดการตลาดนำการผลิต			
2.2 การนำแนวคิดการจัดการความรู้มาเป็นเครื่องมือเพื่อการรวบรวมความรู้และถ่ายทอดความรู้			
2.3 การนำกระบวนการคิดเชิงออกแบบมาใช้เพื่อส่งเสริมนวัตกรรมให้กับผลิตภัณฑ์/บริการ			
3. ผลงานนวัตกรรมก่อให้เกิดคุณค่าและสร้างการเปลี่ยนแปลง			
3.1 การสร้างรายได้เพิ่มให้แก่ชุมชน			
3.2 การส่งเสริมให้เกิดการเรียนรู้ของคนในชุมชน			
3.3 การยกระดับศักยภาพการแข่งขันของกลุ่มวิสาหกิจชุมชน			

คำอธิบายระดับการประเมิน

ข้อที่	ประเด็น ในการประเมิน	3 คะแนน (ดีมาก)	2 คะแนน (ดี)	1 คะแนน (พอใช้)
ประเด็นที่ 1 : ผลงานนวัตกรรมมีความใหม่				
1	การปรับปรุงจากของเดิมหรือพัฒนาขึ้นใหม่	เป็นผลิตภัณฑ์/บริการใหม่ วิธีคิดหรือกระบวนการใหม่ โดยเป็นพัฒนาขึ้นใหม่ ทั้งหมด แตกต่างจากของเดิม ที่เคยมีมา	เป็นผลิตภัณฑ์/บริการใหม่ วิธีคิดหรือกระบวนการใหม่ โดยเป็นการปรับปรุงจาก ของเดิมเกือบทั้งหมด	เป็นผลิตภัณฑ์/บริการใหม่ วิธีคิดหรือกระบวนการใหม่ โดยเป็นการปรับปรุงจาก ของเดิมเพียงบางส่วน
2	การตอบสนองต่อความต้องการหรือสร้างความพึงพอใจให้กับลูกค้า	ผลิตภัณฑ์/บริการใหม่ วิธีคิด หรือกระบวนการใหม่ ที่พัฒนาขึ้น ตอบสนอง ต่อความต้องการหรือสร้าง ความพึงพอใจให้กับลูกค้า ในระดับมาก	ผลิตภัณฑ์/บริการใหม่ วิธีคิด หรือกระบวนการใหม่ ที่พัฒนาขึ้นตอบสนองต่อ ความต้องการหรือสร้าง ความพึงพอใจให้กับลูกค้า ในระดับปานกลาง	ผลิตภัณฑ์/บริการใหม่ วิธีคิด หรือกระบวนการใหม่ ที่พัฒนาขึ้นตอบสนองต่อ ความต้องการหรือสร้าง ความพึงพอใจให้กับลูกค้า ในระดับพอใช้
ประเด็นที่ 2: ผลงานนวัตกรรมผ่านกระบวนการค้นคว้าวิจัยตามหลักการที่ถูกต้องและเป็นที่ยอมรับ				
3	การปรับกระบวนการทัศน์โดยให้ความสำคัญกับแนวคิดการตลาดนำการผลิต	มีการปรับกระบวนการทัศน์โดย ให้ความสำคัญกับแนวคิด การตลาดนำการผลิตมาใช้ ในระดับมาก	มีการปรับกระบวนการทัศน์โดย ให้ความสำคัญกับแนวคิด การตลาดนำการผลิตมาใช้ ในระดับปานกลาง	มีการปรับกระบวนการทัศน์โดย ให้ความสำคัญกับแนวคิด การตลาดนำการผลิตมาใช้ ในระดับน้อย



หน้า 2 ของจำนวน 3 หน้า

รหัสโครงการวิจัย STOU-IRB 2564 / 003.2510

วันที่รับรอง..... 23 ก.พ. 2565

วันหมดอายุ..... 22 ก.พ. 2566

ข้อที่	ประเด็น ในการประเมิน	3 คะแนน (ดีมาก)	2 คะแนน (ดี)	1 คะแนน (พอใช้)
4	นำแนวคิดการจัดการ ความรู้มาเป็นเครื่องมือ เพื่อการรวบรวมความรู้ และถ่ายทอดความรู้	มีการนำแนวคิดการจัดการ ความรู้มาเป็นเครื่องมือเพื่อ การรวบรวมความรู้และ ถ่ายทอดความรู้ อย่างเป็น ระบบ	มีการนำแนวคิดการจัดการ ความรู้ มาใช้ เป็นเครื่องมือเพื่อ การรวบรวมความรู้และ ถ่ายทอดความรู้	มีการนำแนวคิดการจัดการ ความรู้มาเป็นเครื่องมือเพื่อ การรวบรวมความรู้และ ถ่ายทอดความรู้ มาใช้เพียง บางส่วน
5	การนำกระบวนการคิดเชิง ออกแบบมาใช้เพื่อส่ง สร้างนวัตกรรมให้กับ ผลิตภัณฑ์/บริการ	มีการนำกระบวนการคิดเชิง ออกแบบทั้ง 5 ขั้นตอน ได้แก่ การทำความเข้าใจปัญหา กำหนดปัญหาให้ชัดเจน ระดมความคิด สร้างต้นแบบ และทดสอบ มาใช้เพื่อ ส่งเสริมการสร้างนวัตกรรม ให้กับผลิตภัณฑ์/บริการ	มีการนำกระบวนการคิดเชิง ออกแบบมาใช้เพื่อส่งเสริม การสร้างนวัตกรรมให้กับ ผลิตภัณฑ์/บริการ อย่างน้อย 3 ขั้นตอน	มีการนำกระบวนการคิดเชิง ออกแบบ บางขั้นตอน มาใช้ เพื่อส่งเสริมการสร้าง นวัตกรรมให้กับผลิตภัณฑ์/ บริการ

ประเด็นที่ 3: ผลงานนวัตกรรมก่อให้เกิดคุณค่าและสร้างการเปลี่ยนแปลง

6	การสร้างรายได้เพิ่มให้แก่ ชุมชน	ผลิตภัณฑ์/บริการสามารถ สร้างรายได้เพิ่มให้แก่ชุมชน ในระดับมาก	ผลิตภัณฑ์/บริการสามารถ สร้างรายได้เพิ่มให้แก่ชุมชน ในระดับปานกลาง	ผลิตภัณฑ์/บริการสามารถ สร้างรายได้เพิ่มให้แก่ชุมชน ในระดับพอใช้
7	การส่งเสริมให้เกิดการ เรียนรู้ของคนในชุมชน	ผลิตภัณฑ์/บริการใหม่ วิธีคิดหรือกระบวนการใหม่ ที่สร้างขึ้นช่วยส่งเสริมให้เกิด การเรียนรู้ของคนในชุมชน ในระดับมาก	ผลิตภัณฑ์/บริการใหม่ วิธีคิดหรือกระบวนการใหม่ที่ สร้างขึ้นช่วยส่งเสริมให้เกิด การเรียนรู้ของคนในชุมชน ในระดับปานกลาง	ผลิตภัณฑ์/บริการใหม่ วิธีคิดหรือกระบวนการใหม่ที่ สร้างขึ้นช่วยส่งเสริมให้เกิด การเรียนรู้ของคนในชุมชน ในระดับน้อย
8	การยกระดับศักยภาพการ แข่งขันของกลุ่มวิสาหกิจ ชุมชน	ผลิตภัณฑ์/บริการใหม่ วิธีคิดหรือกระบวนการใหม่ ช่วยยกระดับศักยภาพการ แข่งขันของกลุ่มวิสาหกิจ ชุมชน ในระดับมาก	ผลิตภัณฑ์/บริการใหม่ วิธีคิดหรือกระบวนการใหม่ ช่วยยกระดับศักยภาพการ แข่งขันของกลุ่มวิสาหกิจ ชุมชน ในระดับปานกลาง	ผลิตภัณฑ์/บริการใหม่ วิธีคิดหรือกระบวนการใหม่ ช่วยยกระดับศักยภาพการ แข่งขันของกลุ่มวิสาหกิจ ชุมชน ในระดับน้อย



หน้า 3 ของจำนวน 3 หน้า

รหัสโครงการวิจัย ST00IRB 2564/003-2510

วันที่รับรอง..... 23 ก.พ. 2565

วันหมดอายุ..... 22 ก.พ. 2566

แบบประเมินความเหมาะสมของรูปแบบและชุมชนการเรียนรู้ออนไลน์ด้วยการคิดเชิงออกแบบ
เพื่อการสร้างนวัตกรรมสำหรับผู้ประกอบการวิสาหกิจชุมชน
(สำหรับผู้ทรงคุณวุฒิ)

ชื่อโครงการวิจัย	การพัฒนาารูปแบบชุมชนการเรียนรู้ออนไลน์ด้วยการคิดเชิงออกแบบเพื่อการสร้างนวัตกรรมสำหรับผู้ประกอบการวิสาหกิจชุมชน A Development of Design Thinking Based Online Learning Community to Create Innovation for Community Enterprise' Entrepreneurs
ที่ปรึกษาโครงการวิจัย	ศาสตราจารย์ ดร.นวนิตย์ สงคราม
คณะผู้ดำเนินการวิจัย	รองศาสตราจารย์ ดร.ชนันท์ภรณ์ ฉัตรภักดิ์ (หัวหน้าโครงการวิจัย) อาจารย์ ดร.พัชรัตน์ บุตรฉุย (ผู้ร่วมโครงการวิจัย) สำนักเทคโนโลยีการศึกษา มหาวิทยาลัยสุโขทัยธรรมาธิราช

คำชี้แจง:

1. การประเมินความเหมาะสมของรูปแบบการเรียนรู้ออนไลน์ด้วยการคิดเชิงออกแบบเพื่อการสร้างนวัตกรรมสำหรับผู้ประกอบการวิสาหกิจชุมชน ประกอบด้วยประเด็นการพิจารณาเกี่ยวกับ (1) องค์ประกอบและขั้นตอนของรูปแบบฯ แนวทางและเงื่อนไขการนำรูปแบบไปใช้

2. การประเมินความเหมาะสมของรูปแบบชุมชนการเรียนรู้ออนไลน์ด้วยการคิดเชิงออกแบบเพื่อการสร้างนวัตกรรมของผู้ประกอบการวิสาหกิจชุมชน โดยใช้ LINE Official Account (LINE OA) ประกอบด้วยประเด็นการพิจารณาเกี่ยวกับสื่อและเนื้อหา และการออกแบบเมนูการใช้งาน

2. แบบประเมินฉบับนี้มีวัตถุประสงค์เพื่อประเมินความเหมาะสมของรูปแบบและชุมชนการเรียนรู้ออนไลน์ด้วยการคิดเชิงออกแบบเพื่อการสร้างนวัตกรรมสำหรับผู้ประกอบการวิสาหกิจชุมชน โดยแบ่งออกเป็น 3 ตอน ได้แก่

ตอนที่ 1 ข้อมูลส่วนตัวของผู้ประเมิน

ตอนที่ 2 แบบประเมินความเหมาะสมของรูปแบบชุมชนการเรียนรู้ออนไลน์ด้วยการคิดเชิงออกแบบเพื่อการสร้างนวัตกรรมสำหรับผู้ประกอบการวิสาหกิจชุมชน และการรับรองรูปแบบฯ

ตอนที่ 3 ประเมินความเหมาะสมของระบบชุมชนการเรียนรู้ออนไลน์ด้วยการคิดเชิงออกแบบเพื่อการสร้างนวัตกรรมสำหรับผู้ประกอบการวิสาหกิจชุมชน

ตอนที่ 1 ข้อมูลส่วนตัวของผู้ประเมินรูปแบบ

ชื่อ-นามสกุล ผู้ประเมินและรับรองรูปแบบฯ.....
 ตำแหน่งปัจจุบัน.....
 สถานที่ทำงาน.....

 เบอร์โทรศัพท์ที่ติดต่อได้สะดวก.....อีเมล.....

ตอนที่ 2 แบบประเมินและรับรองรูปแบบชุมชนการเรียนรู้ออนไลน์ด้วยการคิดเชิงออกแบบเพื่อการสร้างนวัตกรรมสำหรับผู้ประกอบการวิสาหกิจชุมชน

คำชี้แจง : โปรดทำเครื่องหมาย ✓ ลงในช่องความคิดเห็นของท่านพร้อมเขียนข้อเสนอแนะที่เป็นประโยชน์ในการนำไปพิจารณาปรับปรุงต่อไป โดยมีเกณฑ์การพิจารณา ดังนี้

- 5 หมายถึง เหมาะสมมากที่สุด
- 4 หมายถึง เหมาะสมมาก
- 3 หมายถึง เหมาะสมปานกลาง
- 2 หมายถึง เหมาะสมน้อย
- 1 หมายถึง เหมาะสมน้อยที่สุด

รายการประเมินรูปแบบชุมชนการเรียนรู้ออนไลน์ ด้วยการคิดเชิงออกแบบ	ระดับการประเมิน				
	เหมาะสมมากที่สุด	เหมาะสมมาก	เหมาะสมปานกลาง	เหมาะสมน้อย	เหมาะสมน้อยที่สุด
	5	4	3	2	1
1. องค์ประกอบของชุมชนการเรียนรู้ออนไลน์ฯ มีความเหมาะสมในระดับใด					
1.1 บุคคล (People)					
1.2 เครื่องมือดิจิทัล (Digital Tools)					
1.3 กิจกรรม (Activity)					
1.4 องค์ความรู้ (Knowledge)					
1.5 การสนับสนุน (Supporting)					
2. ขั้นตอนของรูปแบบการเรียนรู้แบบไร้รอยต่อฯ มีความเหมาะสมในระดับใด					

รายการประเมินรูปแบบชุมชนการเรียนรู้ออนไลน์ ด้วยการคิดเชิงออกแบบ	ระดับการประเมิน				
	เหมาะสม มากที่สุด	เหมาะสม มาก	เหมาะสม ปานกลาง	เหมาะสม น้อย	เหมาะสม น้อยที่สุด
	5	4	3	2	1
ขั้นตอนที่ 1 การเข้าร่วมชุมชนการเรียนรู้ออนไลน์ และประเมินตนเอง					
ขั้นตอนที่ 2 ศึกษาสื่อการเรียนรู้ ค้นหาและแบ่งปัน ความรู้					
ขั้นตอนที่ 3 ปรึกษาผู้เชี่ยวชาญและสร้างผลงาน นวัตกรรมตามแนวคิดเชิงออกแบบ (1) การทำความเข้าใจปัญหา (2) กำหนดปัญหาให้ชัดเจน (3) ระดมความคิด (4) สร้างต้นแบบ (5) ทดสอบต้นแบบ					
ขั้นตอนที่ 4 ทดสอบผลงานนวัตกรรมและประเมิน ตนเอง					
3. แนวทางและเงื่อนไขการใช้รูปแบบฯ มีความเหมาะสมในระดับใด					
3.1 แนวทางการใช้รูปแบบการเรียนรู้แบบการเรียนรู้ ออนไลน์ด้วยการคิดเชิงออกแบบเพื่อการสร้าง นวัตกรรมสำหรับผู้ประกอบการวิสาหกิจชุมชน					
3.2 เงื่อนไขการใช้รูปแบบการเรียนรู้แบบการเรียนรู้ ออนไลน์ด้วยการคิดเชิงออกแบบเพื่อการสร้าง นวัตกรรมสำหรับผู้ประกอบการวิสาหกิจชุมชน					

จากการประเมินความเหมาะสมของรูปแบบชุมชนการเรียนรู้ออนไลน์ด้วยการคิดเชิงออกแบบเพื่อการสร้างนวัตกรรมสำหรับผู้ประกอบการวิสาหกิจชุมชนจนครบถ้วนแล้ว โดยภาพรวมท่านมีความเห็นว่ารูปแบบชุมชนเรียนรู้ออนไลน์ด้วยการคิดเชิงออกแบบเพื่อการสร้างนวัตกรรมสำหรับผู้ประกอบการวิสาหกิจชุมชนมีความเหมาะสมอยู่ในระดับ

- มากที่สุด
- มาก
- ปานกลาง
- น้อย
- น้อยที่สุด

ข้อเสนอแนะเพิ่มเติมจากผู้ทรงคุณวุฒิ

.....

.....

.....

.....

.....

.....

.....

(ลงชื่อ).....ผู้ประเมินและรับรอง

(.....)

วันที่



**ตอนที่ 3 แบบประเมินความเหมาะสมของรูปแบบชุมชนการเรียนรู้ออนไลน์ด้วยการคิดเชิงออกแบบเพื่อการ
สร้างนวัตกรรมของผู้ประกอบการวิสาหกิจชุมชน โดยใช้ LINE Official Account (LINE OA)**

คำชี้แจง : โปรดทำเครื่องหมาย ✓ ลงในช่องความคิดเห็นของท่านพร้อมเขียนข้อเสนอแนะที่เป็นประโยชน์ในการนำไปพิจารณาปรับปรุงต่อไป โดยมีเกณฑ์การพิจารณา ดังนี้

5	หมายถึง	เหมาะสมมากที่สุด
4	หมายถึง	เหมาะสมมาก
3	หมายถึง	เหมาะสมปานกลาง
2	หมายถึง	เหมาะสมน้อย
1	หมายถึง	เหมาะสมน้อยที่สุด

ประเด็นการพิจารณา	ระดับการประเมิน				
	เหมาะสมมากที่สุด	เหมาะสมมาก	เหมาะสมปานกลาง	เหมาะสมน้อย	เหมาะสมน้อยที่สุด
	5	4	3	2	1
1. ด้านสื่อและเนื้อหา มีความเหมาะสมในระดับใด					
1.1 สื่อกราฟิกใน Line OA สวยงามและมีความน่าสนใจ					
1.2 ขนาดตัวอักษรใน Line OA มีความชัดเจนและมีขนาดเหมาะสม					
1.3 คลิปวิดีโอมีความน่าสนใจและคมชัด					
1.4 ตัวอักษรในคลิปวิดีโอชัดเจนและอ่านได้ง่าย					
1.5 ภาพประกอบในคลิปวิดีโอเข้าใจง่าย					
1.6 เสียงในคลิปวิดีโอมีความชัดเจน					
1.7 ความยาวของเนื้อหาในการนำเสนอมีความเหมาะสม					
1.8 เนื้อหาสาระในคลิปวิดีโอมีประโยชน์ ได้รับความรู้เพิ่มมากขึ้นและนำไปประยุกต์ใช้ได้					
2. ด้านการออกแบบเมนูการใช้งาน LINE OA มีความเหมาะสมในระดับใด					
2.1 สามารถเข้าถึงเมนูต่าง ๆ ได้อย่างรวดเร็ว					
2.2 สามารถใช้งาน LINE OA ได้อย่างง่าย					

ประเด็นการพิจารณา	ระดับการประเมิน				
	เหมาะสมมากที่สุด	เหมาะสมมาก	เหมาะสมปานกลาง	เหมาะสมน้อย	เหมาะสมน้อยที่สุด
	5	4	3	2	1
และสะดวก					
2.3 LINE OA มีการแนะนำขั้นตอนการเรียนรู้ เพื่อให้ผู้เรียนใช้งานได้อย่างสะดวก					
2.4 รูปแบบ ขนาดและตำแหน่งการวางของสื่อต่าง ๆ ใน LINE OA เป็นมาตรฐานเดียวกัน มีความสม่ำเสมอ					
2.5 สัญลักษณ์ไอคอนหรือภาพต่าง ๆ บน LINE OA สื่อความหมายทำให้เข้าใจได้ง่าย					
2.6 LINE OA สามารถเชื่อมต่อสื่อโซเชียลมีเดียต่าง ๆ ได้ เช่น ยูทูป ห้องกิจกรรม ห้องสะท้อนคิด/แลกเปลี่ยนเรียนรู้ เป็นต้น					



จากการประเมินความเหมาะสมของรูปแบบชุมชนการเรียนรู้ออนไลน์ด้วยการคิดเชิงออกแบบเพื่อการสร้างนวัตกรรมของผู้ประกอบการวิสาหกิจชุมชน โดยใช้ LINE Official Account (LINE OA) จนครบถ้วนแล้ว โดยภาพรวมท่านมีความเห็นว่าชุมชนการเรียนรู้ออนไลน์ด้วยการคิดเชิงออกแบบเพื่อการสร้างนวัตกรรมสำหรับผู้ประกอบการวิสาหกิจชุมชนมีความเหมาะสมอยู่ในระดับ

- มากที่สุด
- มาก
- ปานกลาง
- น้อย
- น้อยที่สุด

ข้อเสนอแนะเพิ่มเติมจากผู้ทรงคุณวุฒิ

.....

.....

.....

.....

.....

(ลงชื่อ).....ผู้ประเมินและรับรอง

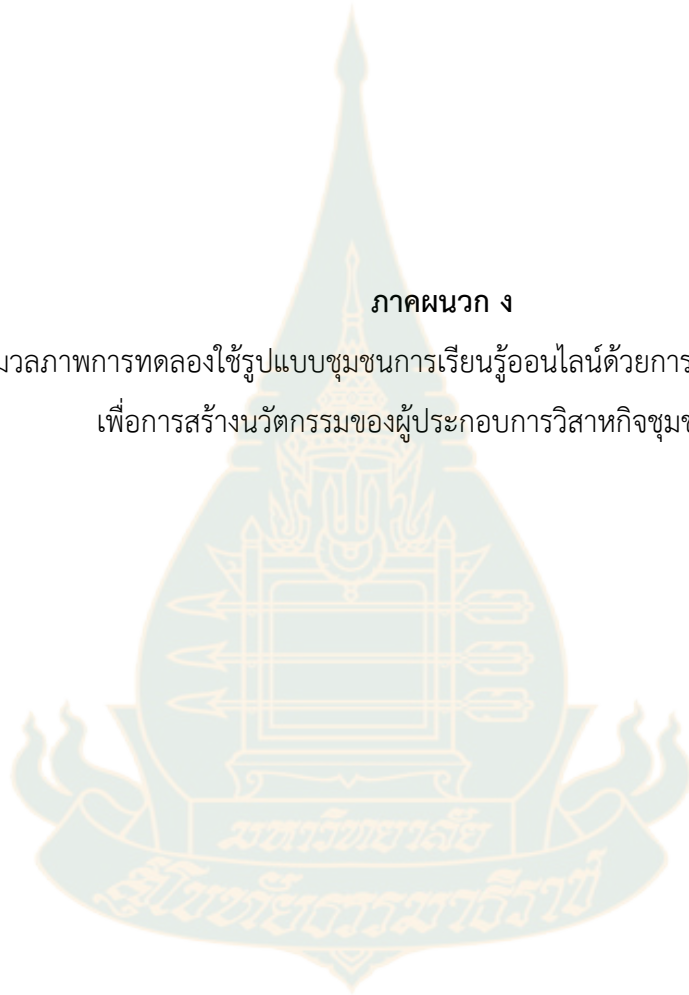
()

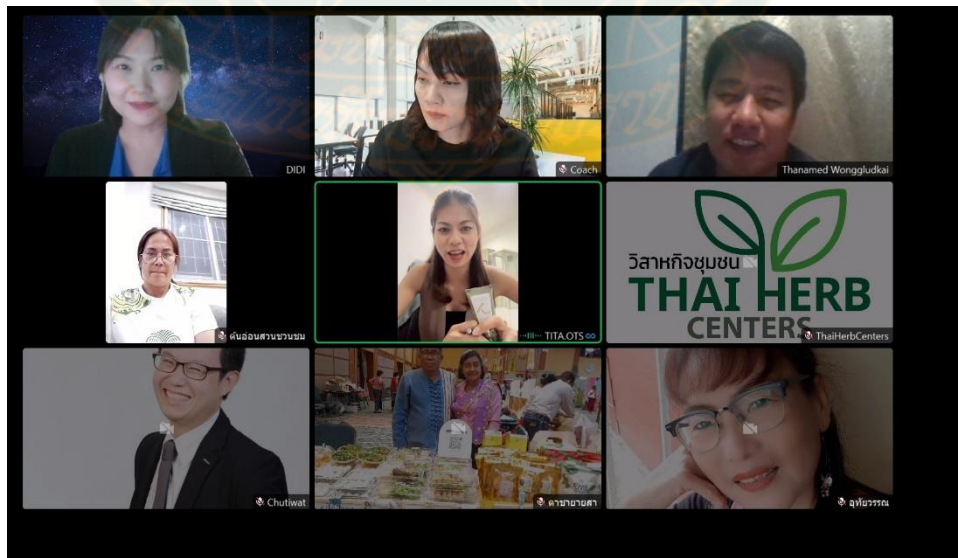
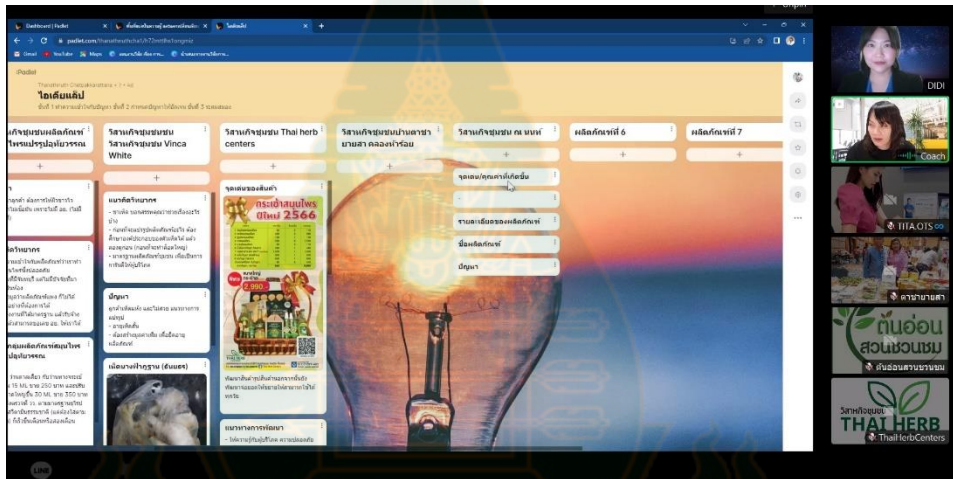
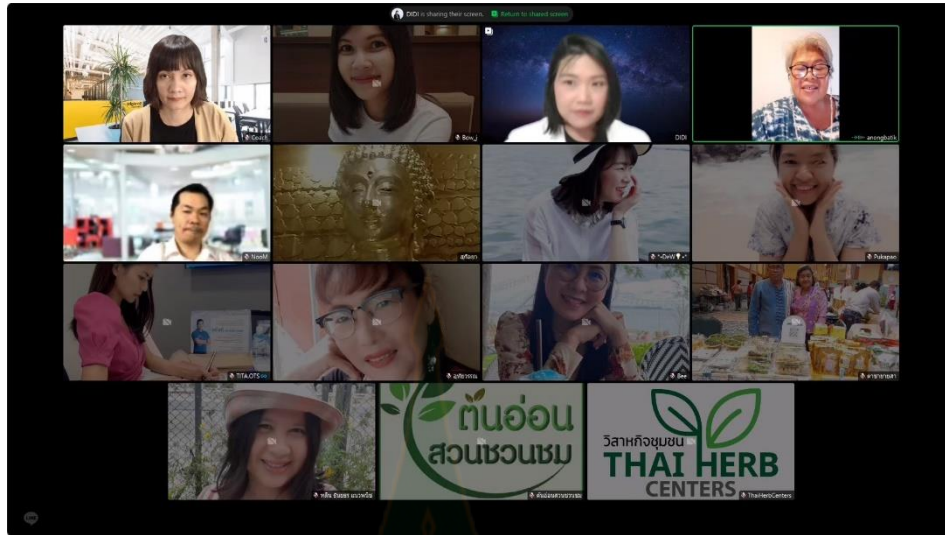
วันที่

ผู้วิจัยขอขอบพระคุณท่านเป็นอย่างสูง

ภาคผนวก ง

ประมวลภาพการทดลองใช้รูปแบบชุมชนการเรียนรู้ออนไลน์ด้วยการคิดเชิงออกแบบ
เพื่อการสร้างนวัตกรรมของผู้ประกอบการวิสาหกิจชุมชน





ประวัติผู้วิจัย

- 1) **ชื่อหัวหน้าโครงการวิจัย** รองศาสตราจารย์ ดร.ธนัทธน์ ฉัตรภักดิ์รัตน์
ชื่อภาษาอังกฤษ Associate Professor Thanathnuth Chatpakkarattana, Ph.D.
ตำแหน่ง รองศาสตราจารย์
หน่วยงานสังกัด สำนักเทคโนโลยีการศึกษา มหาวิทยาลัยสุโขทัยธรรมาธิราช
 เลขที่ 9/9 หมู่ 9 ตำบลบางพูด อำเภอปากเกร็ด จังหวัดนนทบุรี 11120
หมายเลขโทรศัพท์ที่ทำงาน 02 504 7848 และ 7861 **มือถือ** 095 252 2666
อีเมล thanathnuth.cha@stou.ac.th

คุณวุฒิระดับอุดมศึกษา

- พ.ศ. 2557 ครุศาสตรดุษฎีบัณฑิต (สาขาเทคโนโลยีและสื่อสารการศึกษา)
 คณะครุศาสตร์ จุฬาลงกรณ์มหาวิทยาลัย
 พ.ศ. 2548 ครุศาสตรมหาบัณฑิต (สาขาโสตทัศนศึกษา)
 คณะครุศาสตร์ จุฬาลงกรณ์มหาวิทยาลัย.
 พ.ศ. 2545 ศึกษาศาสตรบัณฑิต (สาขาเทคโนโลยีการศึกษา เกียรตินิยมอันดับ 1)
 คณะศึกษาศาสตร์ มหาวิทยาลัยศิลปากร

ความเชี่ยวชาญ

- การออกแบบและจัดระบบสื่อการศึกษาทางไกล
- ควบคุมการผลิตรายการเพื่อการศึกษา
- การประยุกต์ใช้สื่อและเทคโนโลยีดิจิทัลเพื่อเสริมการเรียนรู้การสอนและการฝึกอบรม
- การเป็นผู้ดำเนินรายการและวิทยากรอย่างมืออาชีพ
- งานวิจัยที่เกี่ยวข้องกับศาสตร์ทางด้านเทคโนโลยีการศึกษา

งานวิจัย

ธนัทธน์ ฉัตรภักดิ์รัตน์ และคณะ (2561). *การพัฒนาารูปแบบแหล่งการเรียนรู้ชุมชนอัจฉริยะในศตวรรษที่ 21 เพื่อส่งเสริมคุณลักษณะการเรียนรู้ตลอดชีวิตของประชาชน.*

กรุงเทพมหานคร: สำนักงานคณะกรรมการวิจัยแห่งชาติ.

ธีรศักดิ์ อุปไมยอริชัย, วชิราภรณ์ สังข์ทอง และธนัทธน์ ฉัตรภักดิ์รัตน์. (2560). *อนาคตภาพของโรงเรียนสาธิตมหาวิทยาลัยราชภัฏเลย. ทุนอุดหนุนการวิจัยจากงบประมาณการบริหารงานวิจัยและงานสร้างสรรค์. เลย: คณะครุศาสตร์ มหาวิทยาลัยราชภัฏเลย.*

ธนัทฉัตร ฉัตรภักดิ์ และคณะ. (2561). ผลของการใช้บทเรียนมัลติมีเดียแบบมีปฏิสัมพันธ์

เพื่อส่งเสริมความสามารถในการนำเสนองานด้วยสื่อดิจิทัลสำหรับนักศึกษาระดับปริญญาตรี
มหาวิทยาลัยสุโขทัยธรรมมาธิราช. นนทบุรี: สถาบันวิจัยและพัฒนา
มหาวิทยาลัยสุโขทัยธรรมมาธิราช.

ธนัทฉัตร ฉัตรภักดิ์. (2562). การพัฒนาระบบสนับสนุนผู้เรียนทางอิเล็กทรอนิกส์ในการศึกษา

ทางไกล สำหรับนักศึกษาระดับปริญญาตรี มหาวิทยาลัยสุโขทัยธรรมมาธิราช. นนทบุรี:
สถาบันวิจัยและพัฒนา มหาวิทยาลัยสุโขทัยธรรมมาธิราช

ธนัทฉัตร ฉัตรภักดิ์, พิทธนันท์ บุตรอุย. (2566). การพัฒนารูปแบบการเรียนรู้แบบไร้รอยต่อเพื่อ

ส่งเสริมทักษะการสร้างสรรค์และนวัตกรรมโดยใช้ภูมิปัญญาเป็นฐานสำหรับนวัตกรรมท้องถิ่น.
กรุงเทพมหานคร: สำนักงานคณะกรรมการวิจัยแห่งชาติ.



- 2) **ชื่อผู้ร่วมโครงการวิจัย** อาจารย์ ดร.พัทธนันท์ บุตรฉุย
ชื่อภาษาอังกฤษ Patthanan Bootchuy, Ph.D.
ตำแหน่ง อาจารย์
หน่วยงานสังกัด สำนักเทคโนโลยีการศึกษา มหาวิทยาลัยสุโขทัยธรรมาธิราช
 เลขที่ 9/9 หมู่ 9 ตำบลบางพูด อำเภอปากเกร็ด จังหวัดนนทบุรี 11120
หมายเลขโทรศัพท์ที่ทำงาน 02 504 7841 และ 7861 มือถือ 061 524 6945
อีเมล patthanan.boo@stou.ac.th; patthananb@hotmail.com

คุณวุฒิปริญญาตรี

- พ.ศ. 2560 ครุศาสตรดุษฎีบัณฑิต (สาขาเทคโนโลยีและสื่อสารการศึกษา)
 คณะครุศาสตร์ จุฬาลงกรณ์มหาวิทยาลัย
 พ.ศ. 2548 ศึกษาศาสตรบัณฑิต (สาขาเทคโนโลยีการศึกษา)
 คณะศึกษาศาสตร์ มหาวิทยาลัยศิลปากร
 พ.ศ. 2544 ศึกษาศาสตรบัณฑิต (สาขาเทคโนโลยีการศึกษา)
 คณะศึกษาศาสตร์ มหาวิทยาลัยศิลปากร

ความเชี่ยวชาญ

- การออกแบบและพัฒนาระบบการศึกษาทางไกล
- การพัฒนาสื่อดิจิทัลเพื่อการเรียนการสอนในยุคดิจิทัล
- การพัฒนาความคิดสร้างสรรค์และการสร้างนวัตกรรม

งานวิจัย

- พัทธนันท์ บุตรฉุย, พันทิพา อมรฤทธิ. (2566). การพัฒนาขอบทปัญหาประดิษฐ์เพื่อส่งเสริมทักษะการเรียนรู้ในศตวรรษที่ 21 ด้านการรู้สารสนเทศ สื่อและเทคโนโลยีของผู้เรียนในระบบการศึกษาทางไกล. นนทบุรี: สถาบันวิจัยและพัฒนา มหาวิทยาลัยสุโขทัยธรรมาธิราช.
- พันทิพา อมรฤทธิ, พัทธนันท์ บุตรฉุย. (2566). นวัตกรรมระบบการเรียนรู้ตามแนวคิดเกมมิฟิเคชันเพื่อส่งเสริมความสามารถด้านความคิดสร้างสรรค์ทางดิจิทัลของผู้เรียนระดับอุดมศึกษาในระบบการศึกษาทางไกล. นนทบุรี: สถาบันวิจัยและพัฒนา มหาวิทยาลัยสุโขทัยธรรมาธิราช.
- ธันท์ณัฐ ฉัตรภักครัตน์, พัทธนันท์ บุตรฉุย. (2566). การพัฒนารูปแบบการเรียนรู้แบบไร้รอยต่อเพื่อส่งเสริมทักษะการสร้างสรรค์และนวัตกรรมโดยใช้ภูมิปัญญาเป็นฐานสำหรับนวัตกรรมท้องถิ่น. กรุงเทพมหานคร: สำนักงานคณะกรรมการวิจัยแห่งชาติ.

พัทธนันท์ บุตรนุญ, พันทิพา อมรฤทธิ์. (2565). การพัฒนารูปแบบการจัดการเรียนรู้ในสภาพแวดล้อม
อิเล็กทรอนิกส์แบบมีปฏิสัมพันธ์ตามแนวคิดการเรียนรู้เชิงรุกเพื่อส่งเสริมทักษะการคิดขั้นสูงของ
นักศึกษาระดับบัณฑิตศึกษาในระบบการศึกษาทางไกล. นนทบุรี: สถาบันวิจัยและพัฒนา
มหาวิทยาลัยสุโขทัยธรรมาธิราช.

พันทิพา อมรฤทธิ์, พัทธนันท์ บุตรนุญ. (2565). การพัฒนารูปแบบรายการพอดคาสต์เพื่อการเรียนรู้
สำหรับการศึกษาทางไกลในระดับอุดมศึกษาของมหาวิทยาลัยสุโขทัยธรรมาธิราช. นนทบุรี:
สถาบันวิจัยและพัฒนา มหาวิทยาลัยสุโขทัยธรรมาธิราช.

